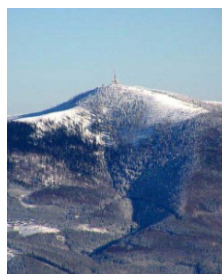

STEM - Středisko empirických výzkumů, Sabinova 3, 130 02 Praha 3



Moravskoslezský kraj

**Bleskový průzkum STEM a SC&C pro Českou televizi
k volbám do PSP ČR**



V Praze dne 18. května 2010

I. Údaje o výzkumu

Typ výzkumu:	regionální bleskový reprezentativní výzkum
Věcné zaměření výzkumu:	stranické preference obyvatel Moravskoslezského kraje, jejich názory na otázky související s vývojem zadluženosti ČR
Cílová skupina:	obyvatelé Moravskoslezského kraje starší 18 let
Metoda výzkumu:	kvótní výběr podle kritérií pohlaví, vzdělání, věku, velikosti místa bydliště a okresu
Technika dotazování:	standardizované osobní rozhovory (face-to-face) provedené školenými tazateli STEM a SC&C
Termín výzkumu:	14. – 15. 5. 2010
Výsledný soubor:	987 respondentů

Statistická chyba se pohybuje v pásmu od +/- 2,5 procentního bodu u rozložení odpovědí 20:80 do +/-3 procentních bodů u rozložení odpovědí 50:50.

II. Reprezentativita souboru (údaje v procentech)

1. Pohlaví

	Obyvatelé kraje starší 18ti let	Soubor STEM+SC&C
Muži	48	48
Ženy	52	52

2. Vzdělání

	Obyvatelé kraje starší 18ti let	Soubor STEM+SC&C
Základní	18	16
Vyučen (bez maturity)	40	40
Maturita	32	34
VŠ	10	10

3. Věkové kategorie

	Obyvatelé kraje starší 18ti let	Soubor STEM+SC&C
18-29 let	21	21
30-44 let	28	27
45-59 let	26	27
60 a více let	25	25

III. Zkoumané otázky

V průzkumu byly zjišťovány názory na tyto otázky:

- 1. Zúčastníte se květnových voleb do Poslanecké sněmovny?*
- 2. Pokud byste (přesto) šel(šla) volit, kterou stranu, hnutí nebo koalici byste v květnových volbách do Poslanecké sněmovny pravděpodobně volil(a)?*
- 3. Jste o své volbě právě této strany již pevně přesvědčen(a)?*
- 4. Co považujete v současné době za největší problém Moravskoslezského kraje?*

1 – Znečištěné ovzduší, 2 - Nezaměstnanost, 3 – Bytovou situaci, 4 – Bezpečnost, kriminalitu

- 5. Domníváte se, že současným způsobem hospodaření může český stát během několika let dospět k obdobné míře zadluženosti jako Řecko?*

1 – Určitě ano, 2 – Spíše ano, 3 – Spíše ne, 4 – Určitě ne

- 6. Očekáváte, že s novou vládou, která vzejde z květnových voleb, se sníží míra každoročního zadlužování státu, se zvýší míra zadlužování ČR anebo se s příchodem nové vlády hospodaření ČR výrazně nezmění?*

1 – Sníží míru zadlužování ČR, 2 – Zvýší míru zadlužování ČR, 3 – Hospodaření ČR se výrazně nezmění

- 7. Pokud stát přistoupí na podobná úsporná opatření jako v Řecku, tj. zmrazí platy, důchody, sníží sociální dávky a zvýší daně, jaká bude Vaše reakce?*

*1 – Přivítám to, změna v hospodaření státu je nutná, 2 – Smírím se s tím,
3 – Bude mi to vadit, 4 – Půjdu proti tomu demonstrovat*

- 8. Při současné hospodářské situaci v Evropské unii, měla by ČR přijetí eura spíše uspíšit, anebo spíše zbrzdit?*

1 – Spíše uspíšit, 2 – Spíše zbrzdit

IV. Hlavní poznatky

1. Ochotu k účasti ve volbách do sněmovny deklarují tři čtvrtiny (78 %) oprávněných voličů v Moravskoslezském kraji.

2. Volební model v Moravskoslezském kraji ukazuje jasné prvenství ČSSD (30,5 %), na druhém místě je se značnou ztrátou ODS (17,5 %), následována stranou Věci veřejné (13 %), KSČM (12,5 %) a TOP 09 (9,5 %). Pětiprocentní hranice těsně dosahuje ještě KDU-ČSL, pod ní jsou SPO-Zemanovci i Strana zelených.

3. Většina (88 %) oprávněných voličů, kteří uvedli nějakou stranu, je o své volbě pevně přesvědčena. Nejvíce přesvědčeni jsou o své volbě potenciální voliči KSČM, nejméně stoupenci TOP 09 a Věci veřejných.

4. Za největší problém Moravskoslezského kraje považují jeho obyvatelé především nezaměstnanost (52 %), na druhém místě je znečištěné ovzduší (28 %), dále kriminalita (13 %) a bytová situace (7 %).

5. Dvě třetiny občanů kraje (67 %) se domnívají, že současným způsobem hospodaření může ČR dospět k obdobné míře zadluženosti jako Řecko.

6. Od nové vlády obyvatelé kraje nejčastěji očekávají, že hospodaření státu se výrazně nezmění (51 %). Snížení míry zadlužování neočekává ani třetina (29 %), pětina (20 %) naopak předpokládá její zvýšení.

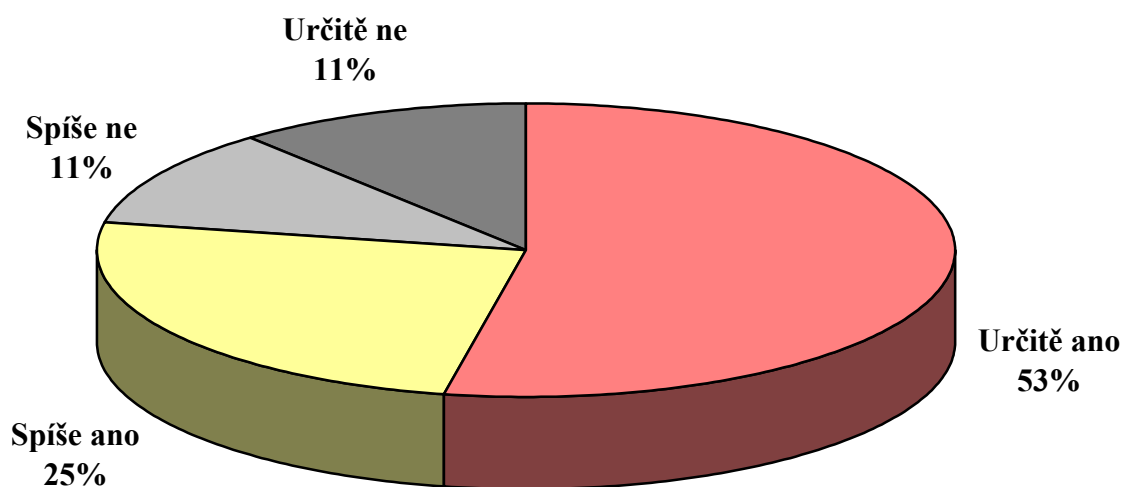
7. Téměř polovině (47 %) obyvatel kraje by podobná úsporná opatření jako v Řecku vadila, dalších 11 % by proti nim i demonstrovalo. Na druhé straně 13 % by je přivítalo a zbývajících 29 % by se s nimi smířilo.

8. Naprostá většina obyvatel Moravskoslezského kraje (82 %) nabádá k tomu, aby ČR při současné hospodářské situaci v EU zbrzdila přijetí eura.

V. Podrobné výsledky

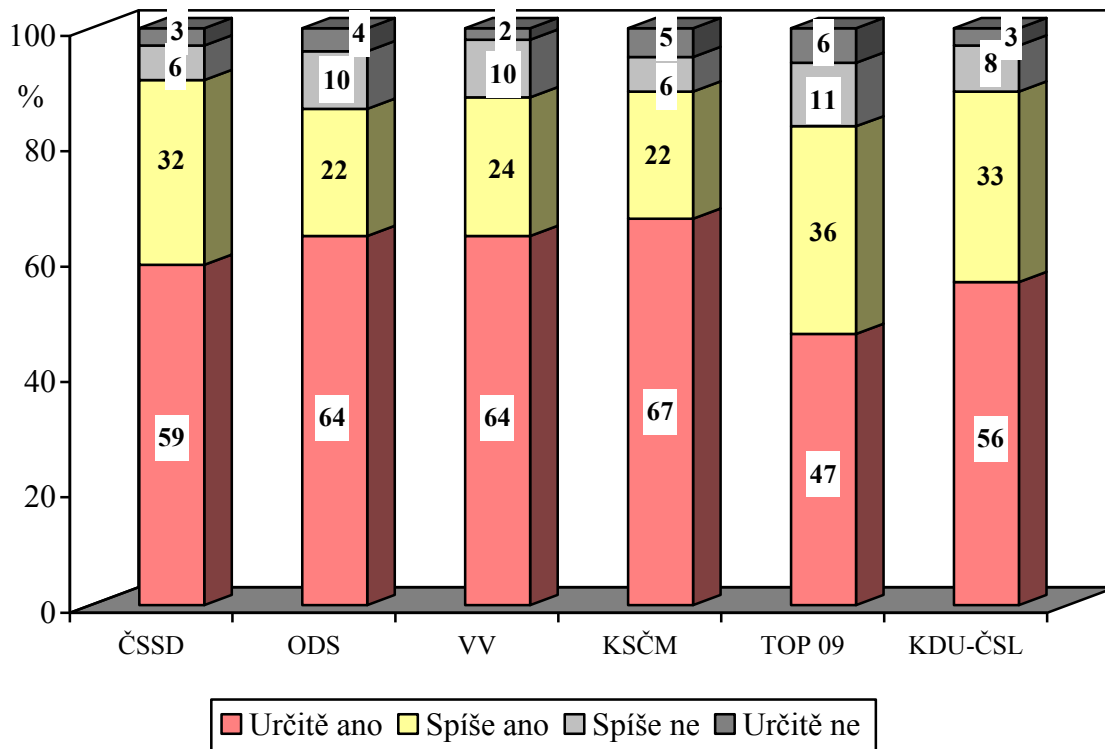
1. Ochotu k účasti ve volbách do sněmovny deklarují tři čtvrtiny oprávněných voličů v Moravskoslezském kraji.

„Zúčastníte se voleb do Poslanecké sněmovny, které se budou konat letos v květnu?“



- Předpokládaná volební účast mužů je mírně vyšší než účast žen (80 % : 76 % kladných odpovědí).
- Voleb se hodlají zúčastnit častěji lidé starší 60 let (84 %), méně pak lidé mladí, ve věku 18 až 29 let (68 %).
- Odhodlání jít volit narůstá s výší dosaženého vzdělání, nejčastěji chtějí jít volit vysokoškolsky vzdělaní občané (87 % kladných odpovědí). Mezi občany se základním vzděláním bez vyučení ji deklaruje celkem 68 %.
- Ochota stoupců KSČM, ODS a VV jít volit je dosti vysoká a vyrovnaná, jen mírně nižší je u sympatizantů ČSSD a KDU-ČSL. Relativně nejnižší je deklarovaná volební účast mezi příznivci TOP 09.

**„Zúčastníte se voleb do Poslanecké sněmovny,
které se budou konat letos v květnu?“
- podle stranických preferencí respondentů**



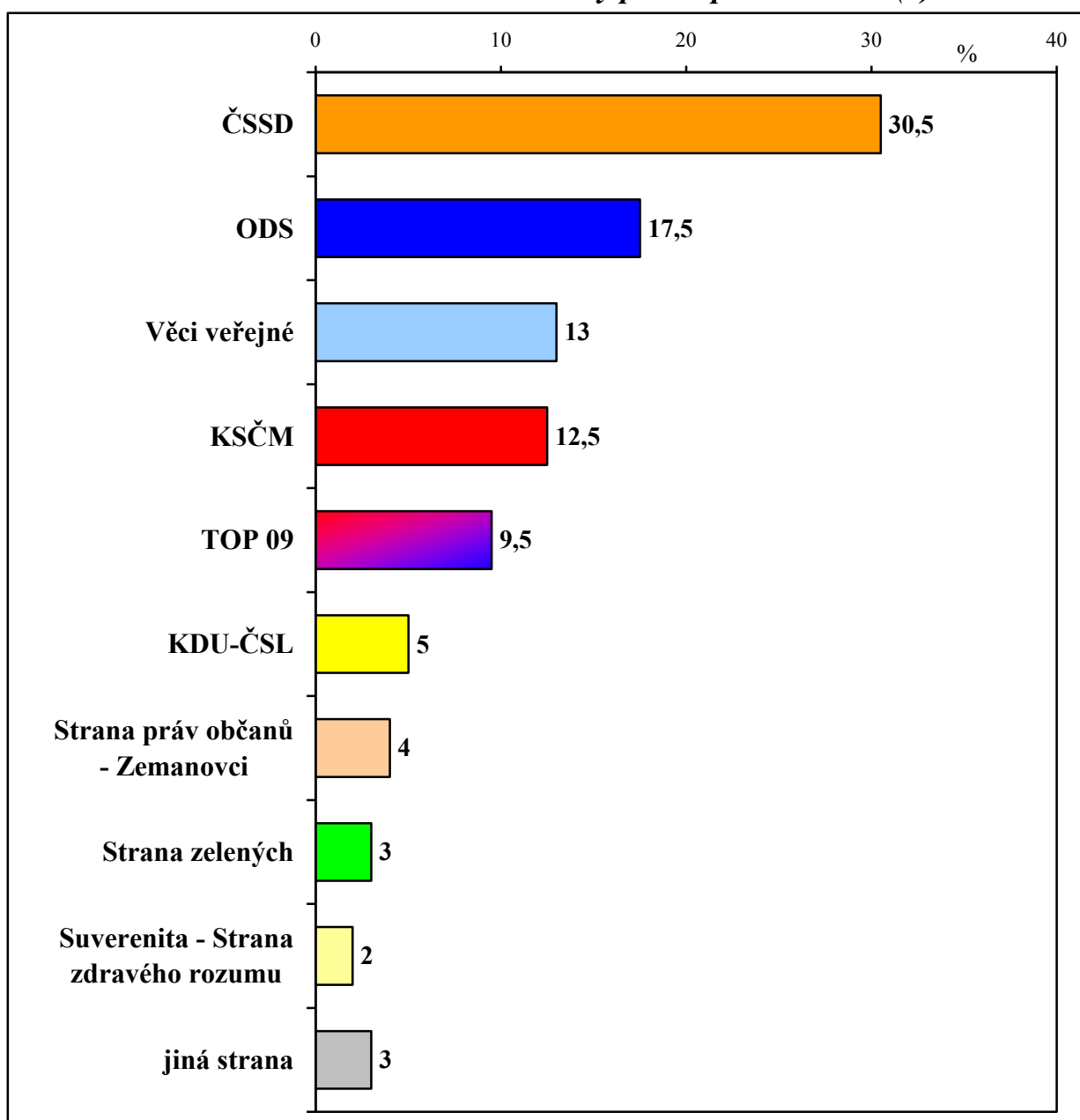
Pozn.: Údaje za stoupence TOP 09 a KDU-ČSL jsou vzhledem k jejich nízkému absolutnímu počtu v souboru pouze orientační.

2. Volební model v Moravskoslezském kraji ukazuje jasné prvenství ČSSD, na druhém místě je se značnou ztrátou ODS, následována stranou Věci veřejné, KSČM a TOP 09. Pětiprocentní hranice těsně dosahuje ještě KDU-ČSL, pod ní jsou SPO-Zemanovci i Strana zelených.

Volební model

tzn. údaje za respondenty, kteří nevyklučují svou účast u voleb a současně jsou alespoň minimálně přesvědčeni o své volbě, N=772

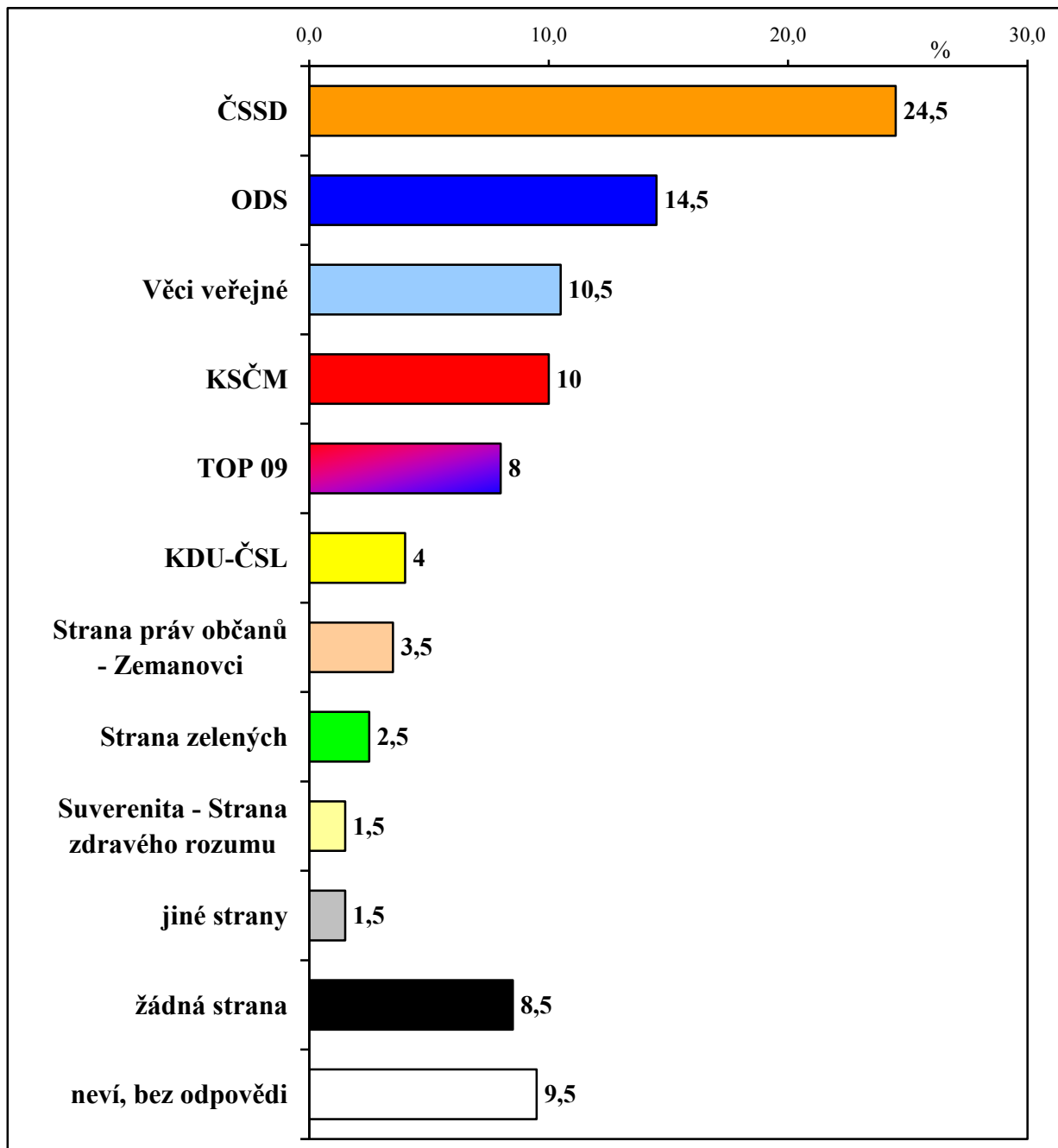
„Pokud byste (přesto) šel(a) volit, kterou stranu nebo hnutí byste v květnových volbách do Poslanecké sněmovny pravděpodobně volil(a)?“



Stranické preference,

tzn. údaje za všechny respondenty, N=987

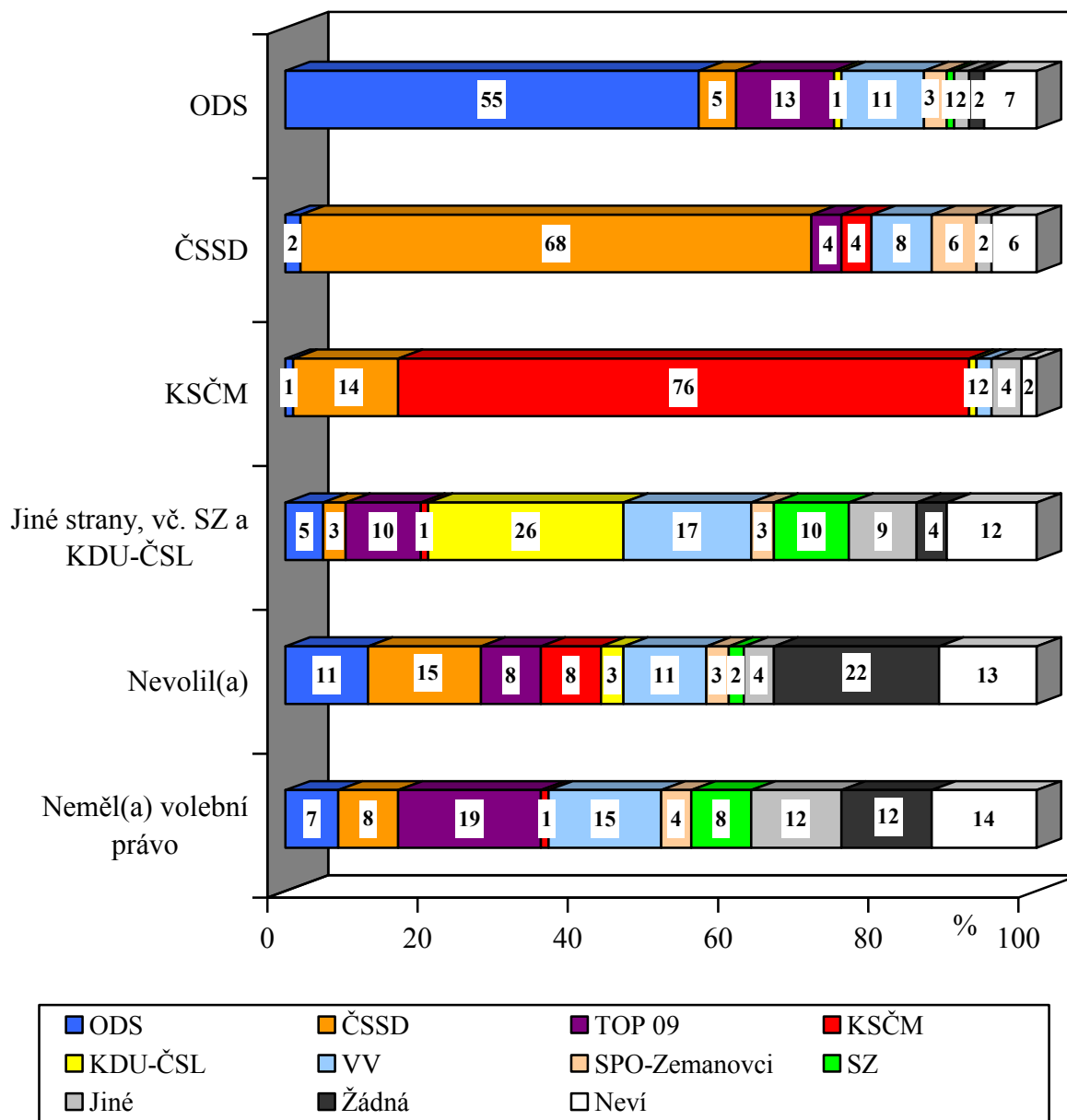
„Pokud byste (přesto) šel(a) volit, kterou stranu nebo hnutí byste v květnových volbách do Poslanecké sněmovny pravděpodobně volil(a)?“



- Muži v Moravskoslezském kraji častěji inklinují k volbě ODS (17 % stranických preferencí, ženy 12 %), u žen má naopak vyšší podporu KDU-ČSL (5 %, muži 3 %).
- Občané starší 60 let preferují častěji ČSSD (32 %) a KSČM (20 %), zatímco ODS upřednostňují mírně častěji lidé ve věku do 59 let (15 %). Preference TOP 09 i VV jsou vyšší mezi lidmi mladšími, ve věku do 44 let (12 % resp. 14 %). Mladí do 29 let sice častěji podporují Stranu zelených, Českou pirátskou stranu nebo Dělnickou stranu sociální spravedlnosti, ani mezi nimi by však tyto subjekty nepřesáhly pětiprocentní hranici.
- Co se týče vzdělání, vysokoškolsky vzdělaní lidé žijící v Moravskoslezském kraji budou pravděpodobně nejčastěji volit ODS (23 %), ČSSD (20 %) nebo TOP 09 (14 %). Občané s úplným středoškolským vzděláním s maturitou podporují nejčastěji ČSSD (23 %), ODS (19 %) či VV (14 %). Pro vyučené je jasnou „jedničkou“ ČSSD (29 %), dále by dali hlas zejména KSČM (12 %) nebo ODS (10 %). Mezi lidmi se základním vzděláním vede ČSSD (19 %) před KSČM (17 %), ODS a VV mají po 11 %.
- Graf na následující straně ukazuje na značnou stabilitu moravskoslezského elektorátu KSČM (76 % těch, kdo tuto stranu volili v roce 2006, jí hodlá dát hlas i letos), poněkud menší je u ČSSD (68 %). Ještě nižší stabilita volby byla zjištěna v případě elektorátu ODS (55 %).
- Lidé, kteří před třemi lety nevolili, by své hlasy rozdělili mezi všechny parlamentní i jiné strany (nejčastěji ČSSD, ODS nebo VV), mnoho z nich si ovšem žádnou stranu vybrat nedokáže nebo neví, koho bude volit. Favority prvovoličů jsou hlavně nové strany jako TOP 09 nebo VV, značná část z nich hledá alternativu i mezi „jinými“ stranami vč. Dělnické strany sociální spravedlnosti.

„Pokud byste (přesto) šel(a) volit, kterou stranu nebo hnutí byste v květnových volbách do Poslanecké sněmovny pravděpodobně volil(a)?“

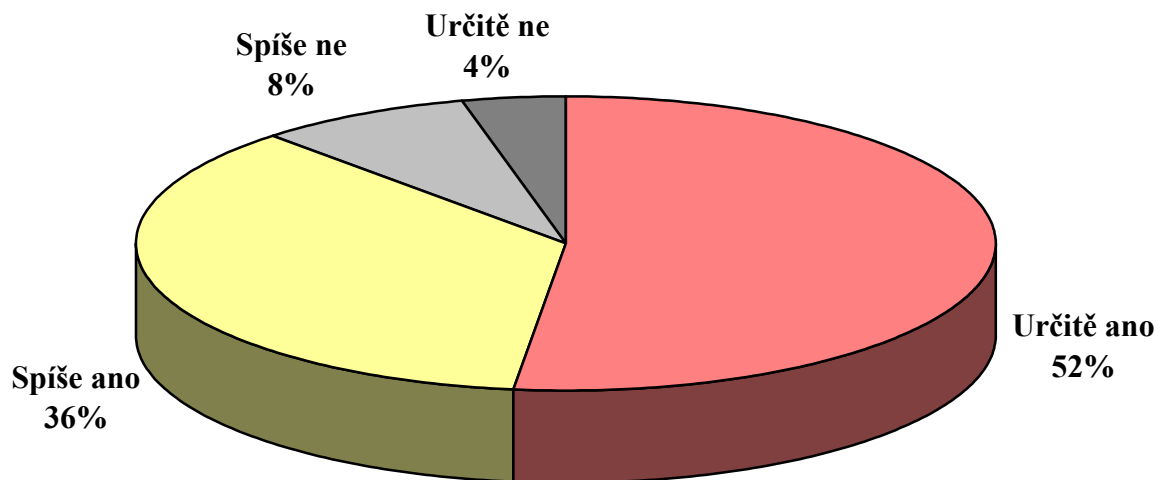
- podle volby v roce 2006



Pozn.: Údaje za voliče KSČM a ty, co v roce 2006 neměli volební právo, jsou vzhledem k jejich nízkému absolutnímu počtu v souboru pouze orientační.

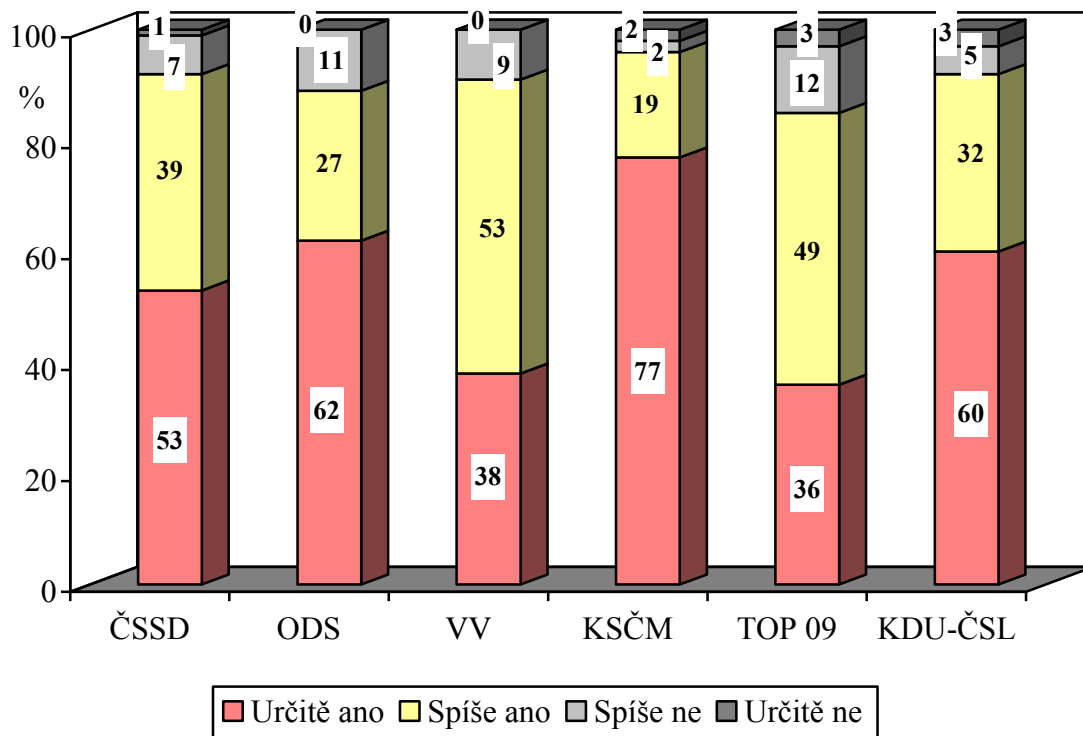
3. Většina oprávněných voličů, kteří uvedli nějakou stranu, je o své volbě pevně přesvědčena. Nejvíce přesvědčení jsou o své volbě potenciální voliči KSČM, nejméně stoupenci TOP 09 a Věcí veřejných.

„Jste o své volbě právě této strany již pevně přesvědčen(a)?“
(n=897 respondentů, kteří uvedli, že by volili nějakou stranu)



- Muži i ženy jsou o své volbě přesvědčeni prakticky stejně (89 % : 87 % kladných odpovědí).
- Míra přesvědčení mírně stoupá s věkem, nejčastější přesvědčení 60letých a starších souvisí s jejich častější volbou KSČM.
- Dosažené vzdělání v této otázce nehraje žádnou roli.
- Nejvíce přesvědčení o volbě své strany jsou tradičně příznivci KSČM (96 %).
- Průměrně často jsou o své volbě pevně přesvědčeni stoupenci ODS, KDU-ČSL a ČSSD.
- Nižší intenzita přesvědčení o volbě je mezi příznivci TOP 09 a Věcí veřejných.

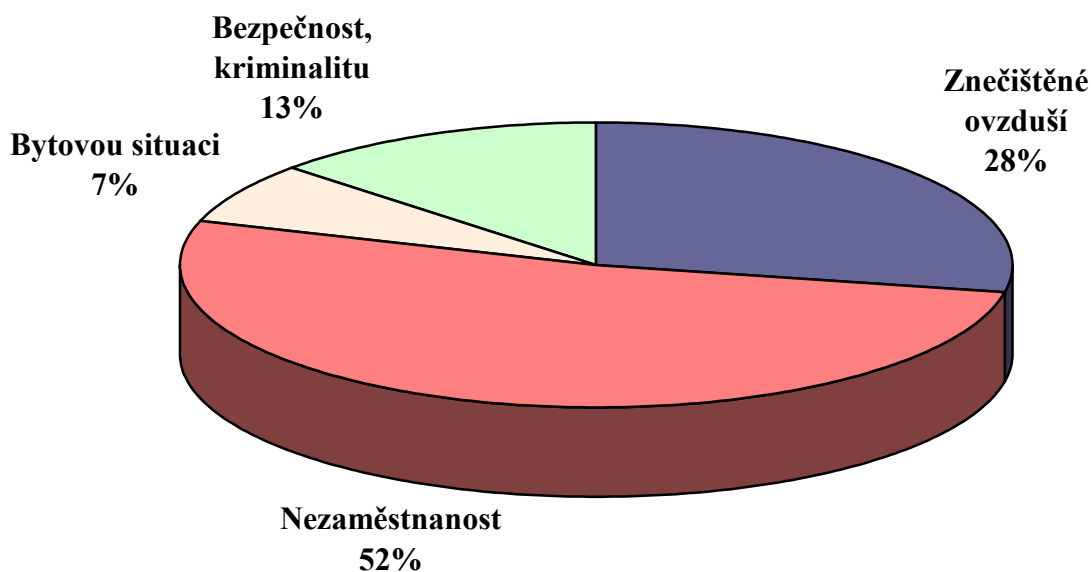
„Jste o své volbě právě této strany již pevně přesvědčen(a)?“
 - podle stranických preferencí respondentů



Pozn.: Údaje za stoupence TOP 09 a KDU-ČSL jsou vzhledem k jejich nízkému absolutnímu počtu v souboru pouze orientační.

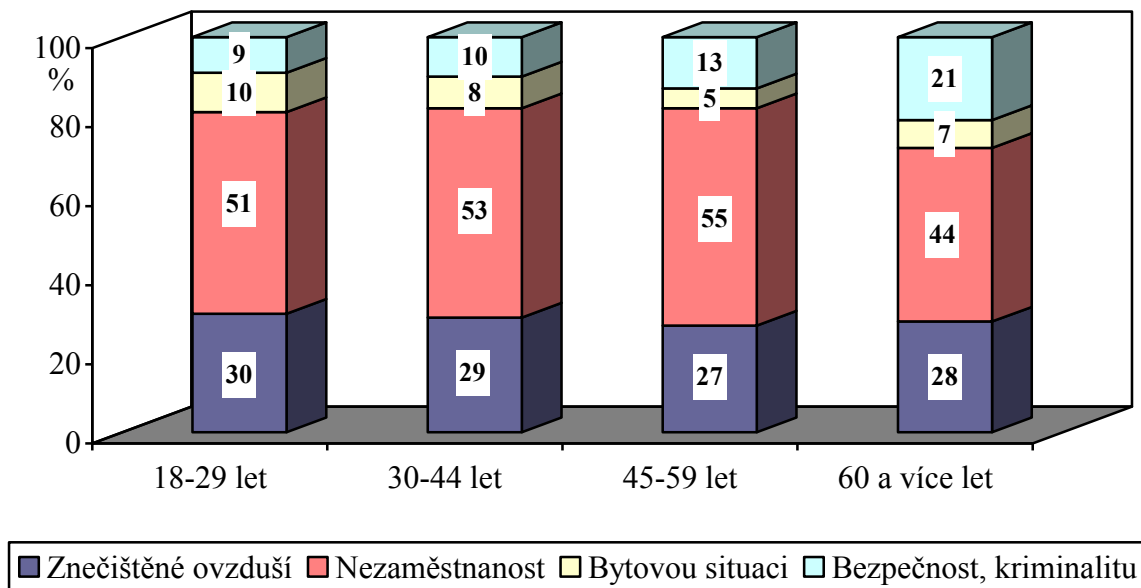
4. Za největší problém Moravskoslezského kraje považují jeho obyvatelé především nezaměstnanost, na druhém místě je znečištěné ovzduší.

„Co považujete v současné době za největší problém Moravskoslezského kraje?“

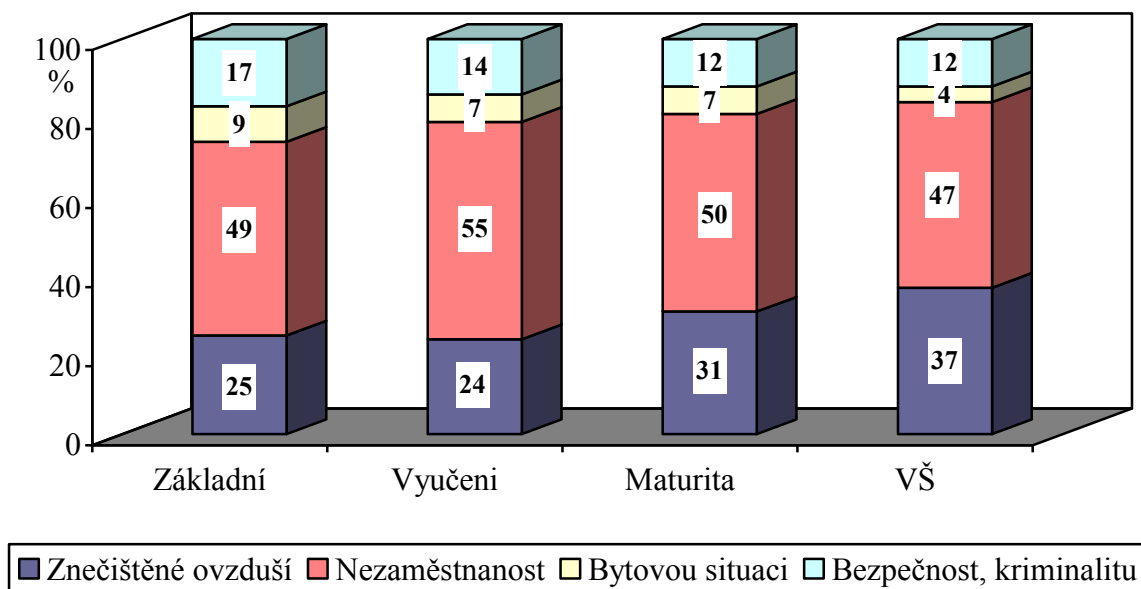


- Muži i ženy vidí největší problém kraje prakticky stejně.
- Věk v této otázce nehraje výraznou roli, pouze mezi lidmi staršími 60 let je názorů, že největším problémem je nezaměstnanost, o něco méně, hlavně ve prospěch bezpečnosti a kriminality.
- S tím, jak roste dosažené vzdělání, se poněkud zvyšuje podíl názorů, že hlavním problémem je znečištění ovzduší. Ovšem i mezi vysokoškolsky vzdělanými je nezaměstnanost na prvním místě.
- Nezaměstnanost je vnímána jako největší problém ve všech okresech, nicméně výrazně více v okrese Bruntál (74 %) než např. v okresech Frýdek-Místek (44 %) nebo Ostrava (46 %), kde se naopak výrazněji prosazuje mínění, že největším problémem je znečištění ovzduší (32 % resp. 35 %).
- Třídění podle stranických preferencí ukazuje především to, že stoupenci všech stran vidí jako hlavní problém nejčastěji nezaměstnanost.

**„Co považujete v současné době za největší problém
Moravskoslezského kraje?“**
- podle věku respondentů



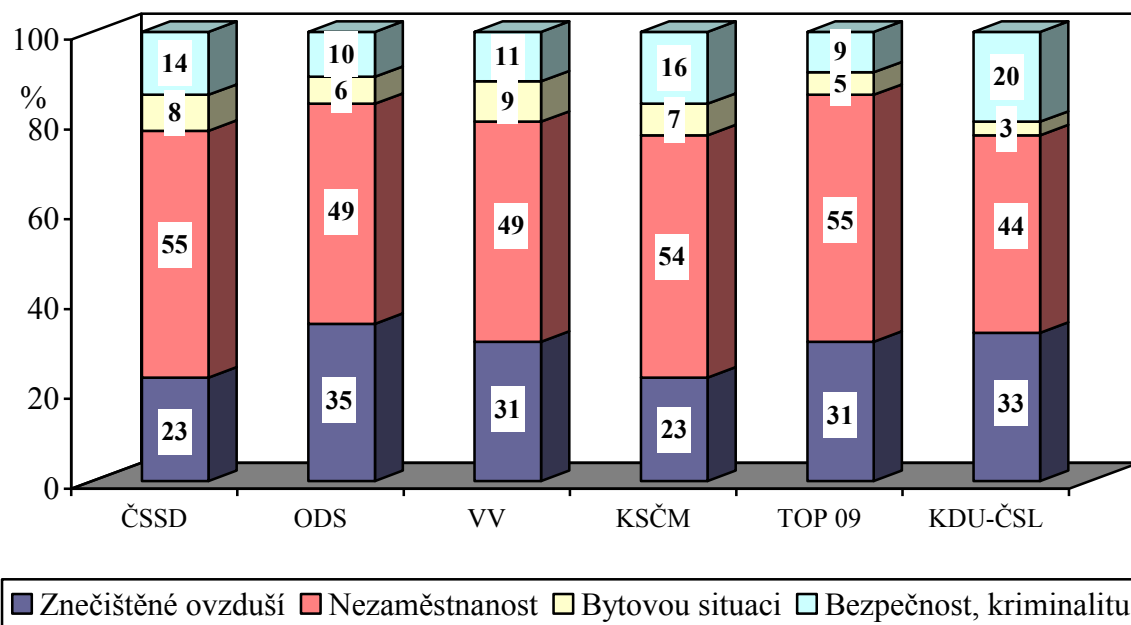
**„Co považujete v současné době za největší problém
Moravskoslezského kraje?“**
- podle vzdělání respondentů



„Co považujete v současné době za největší problém

Moravskoslezského kraje?“

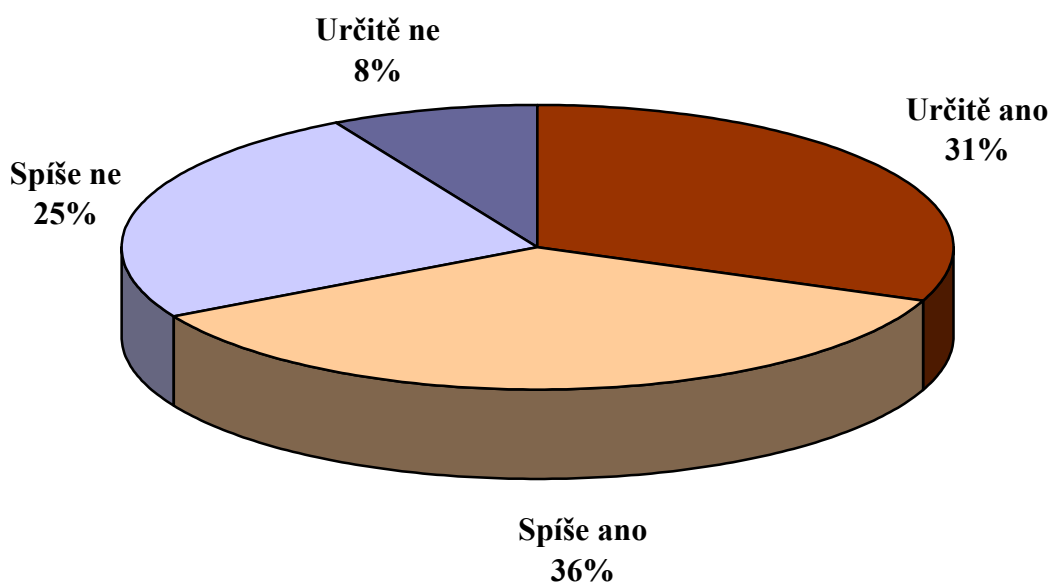
- podle stranických preferencí respondentů



Pozn.: Údaje za stoupence TOP 09 a KDU-ČSL jsou vzhledem k jejich nízkému absolutnímu počtu v souboru pouze orientační.

5. Dvě třetiny občanů kraje se domnívají, že současným způsobem hospodaření může ČR dospět k obdobné míře zadluženosti jako Řecko.

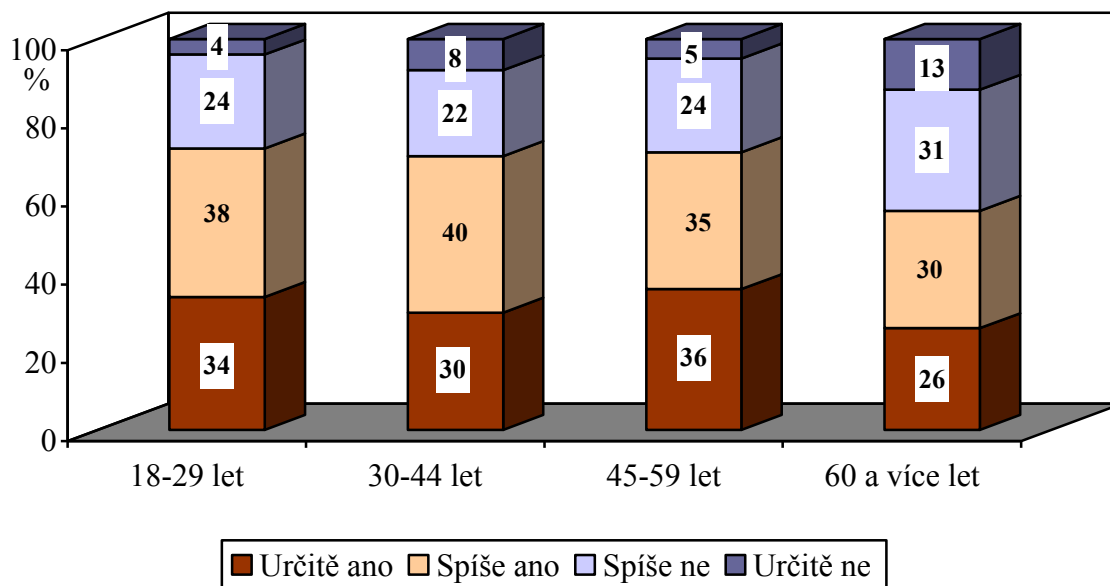
„Domníváte se, že současným způsobem hospodaření může český stát během několika let dospět k obdobné míře zadluženosti jako Řecko?“



- Ženy i muži mají na tuto otázku názory obdobné.
- Obavy z vývoje zadluženosti „směrem k Řecku“ mají všechny věkové skupiny, relativně nejméně senioři od 60 let.
- Výše vzdělání v této otázce nehraje zásadní roli.
- Třídění odpovědí podle stranických preferencí ukazuje především na nižší podíl kladných odpovědí mezi stoupenci ČSSD.

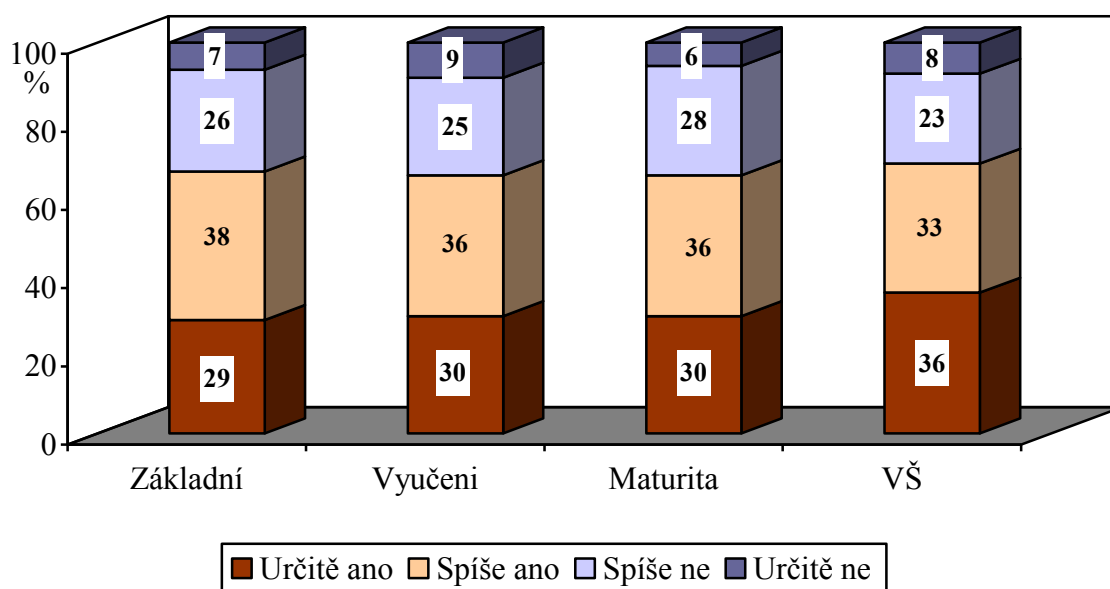
„Domníváte se, že současným způsobem hospodaření může český stát během několika let dospět k obdobné míře zadluženosti jako Řecko?“

- podle věku respondentů



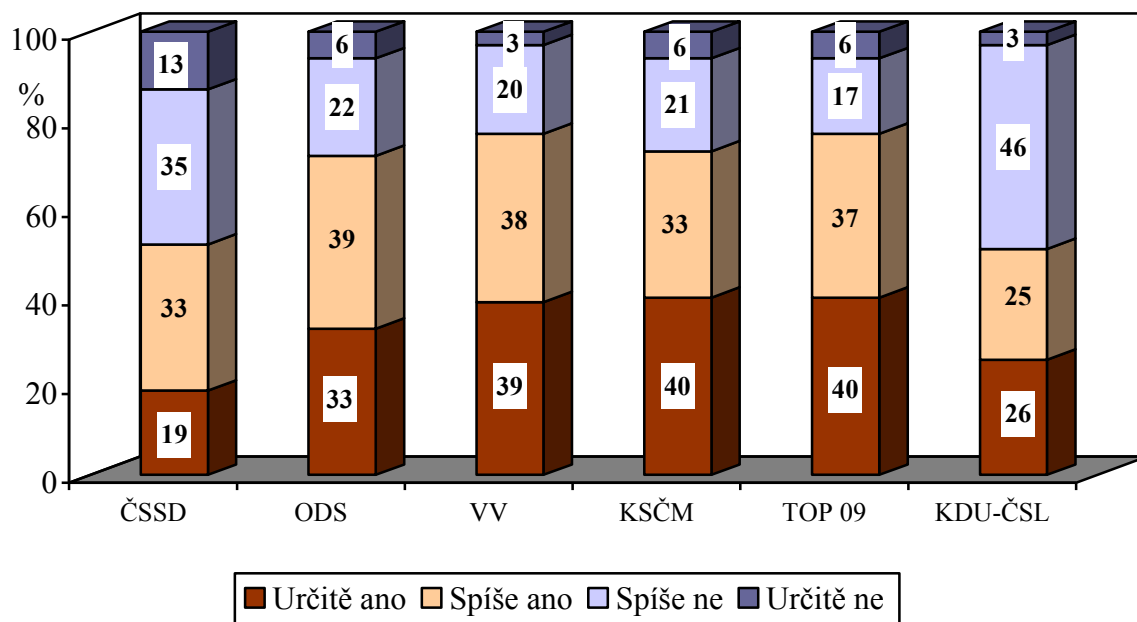
„Domníváte se, že současným způsobem hospodaření může český stát během několika let dospět k obdobné míře zadluženosti jako Řecko?“

- podle vzdělání respondentů



„Domníváte se, že současným způsobem hospodaření může český stát během několika let dospět k obdobné míře zadluženosti jako Řecko?“

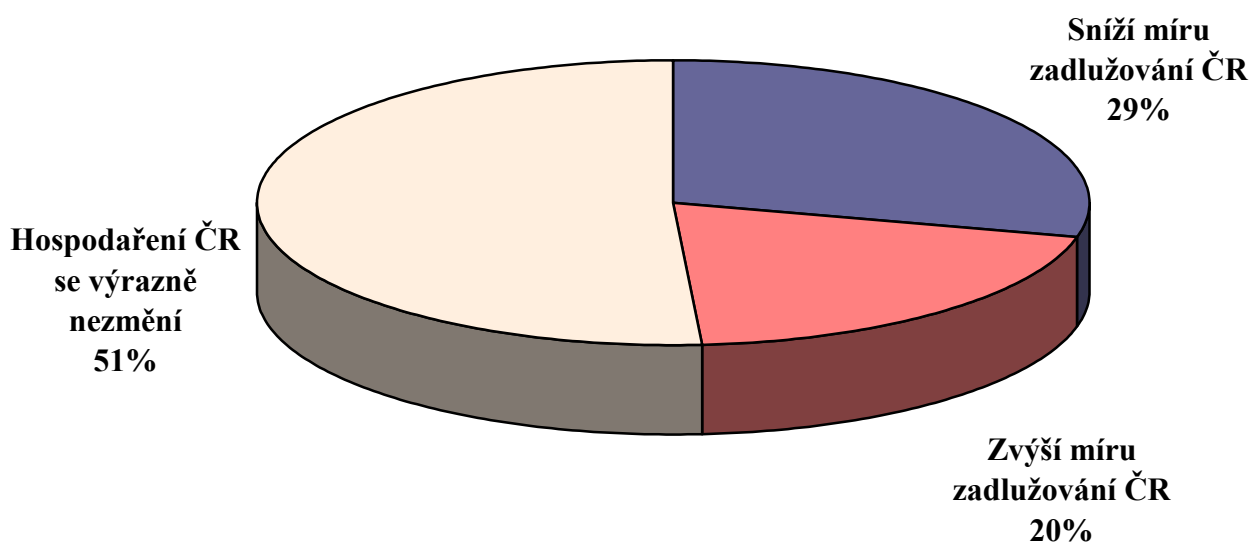
- podle stranických preferencí respondentů



Pozn.: Údaje za stoupence TOP 09 a KDU-ČSL jsou vzhledem k jejich nízkému absolutnímu počtu v souboru pouze orientační.

6. Od nové vlády obyvatelé kraje nejčastěji očekávají, že hospodaření státu se výrazně nezmění. Snížení míry zadlužování neočekává ani třetina.

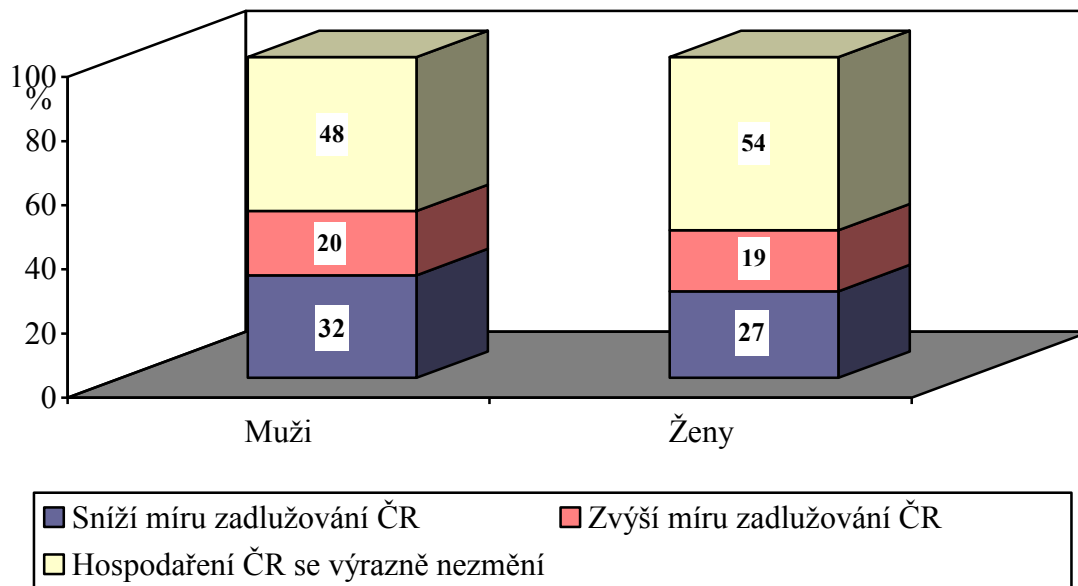
„Očekáváte, že s novou vládou, která vzejde z květnových voleb, se sníží míra každoročního zadlužování státu, se zvýší míra zadlužování ČR anebo se s příchodem nové vlády hospodaření ČR výrazně nezmění?“



- Ženy jsou ve svém očekávání poněkud skeptičtější než muži.
- Věk v této otázce nehraje jednoznačnou roli.
- Se zvyšujícím se stupněm vzdělání poněkud roste procento názorů, že nová vláda sníží míru zadlužování ČR.
- Třídění podle stranických preferencí ukazuje, že mínění, že hospodaření ČR se po volbách nezmění, výrazně nedominuje mezi příznivci ODS, TOP 09 a KDU-ČSL; takřka rovnocenný je u nich názor, že se zadlužování ČR sníží.

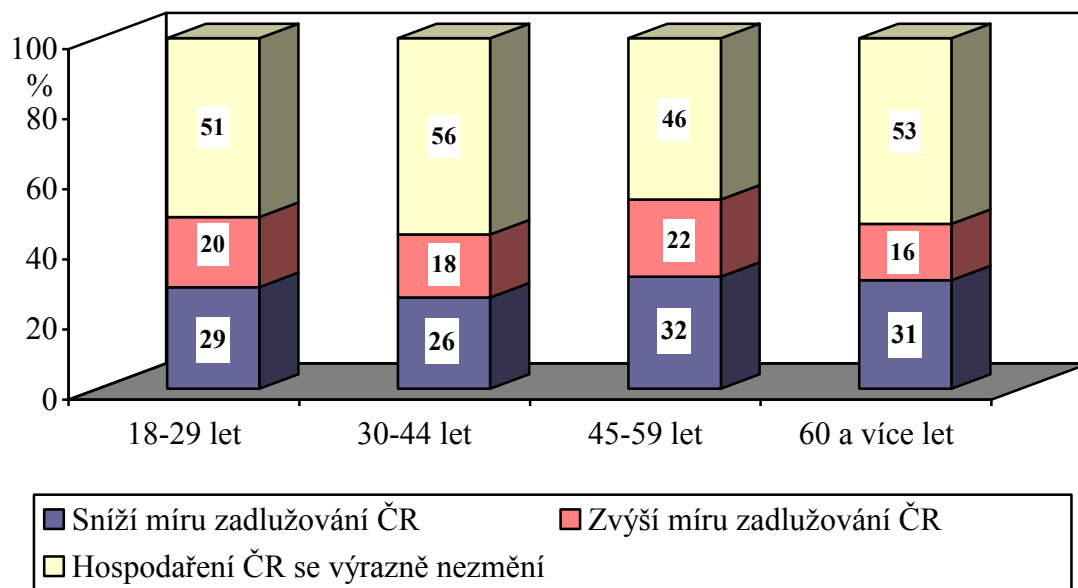
„Očekáváte, že s novou vládou, která vzejde z květnových voleb, se sníží míra každoročního zadlužování státu, se zvýší míra zadlužování ČR anebo se s příchodem nové vlády hospodaření ČR výrazně nezmění?“

- podle pohlaví respondentů



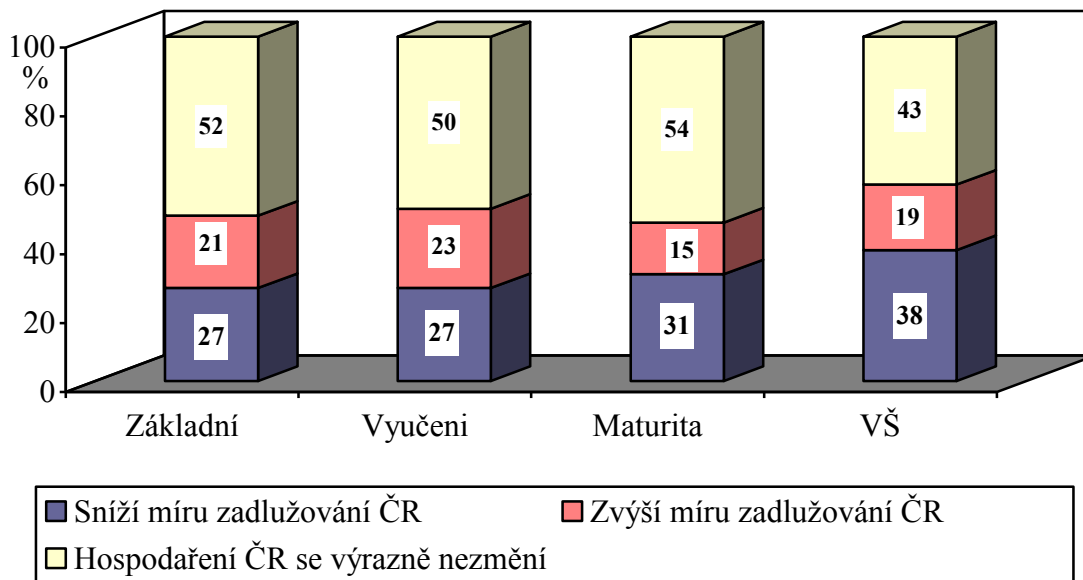
„Očekáváte, že s novou vládou, která vzejde z květnových voleb, se sníží míra každoročního zadlužování státu, se zvýší míra zadlužování ČR anebo se s příchodem nové vlády hospodaření ČR výrazně nezmění?“

- podle věku respondentů



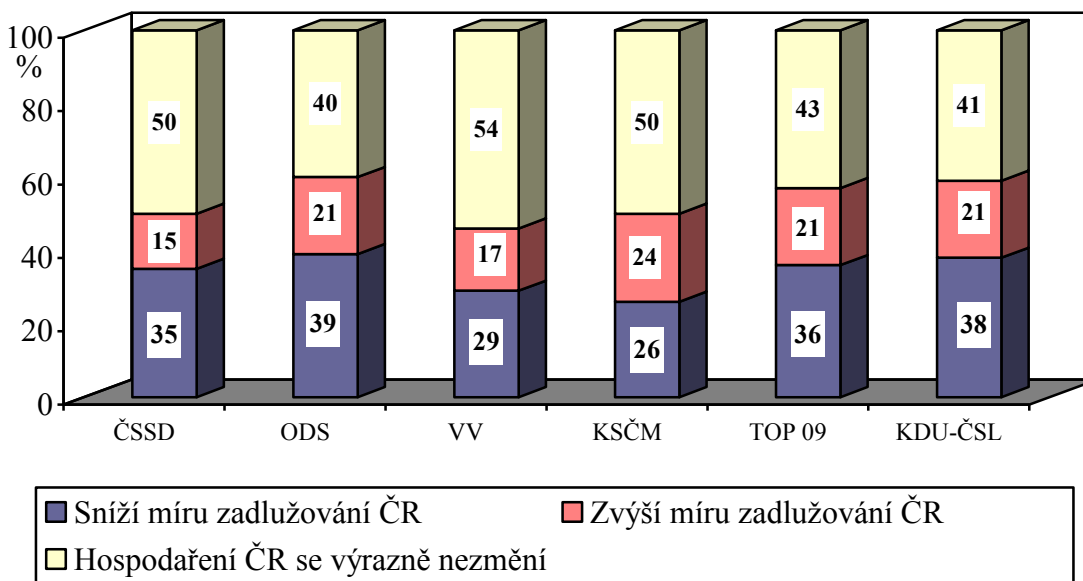
„Očekáváte, že s novou vládou, která vzejde z květnových voleb, se sníží míra každoročního zadlužování státu, se zvýší míra zadlužování ČR anebo se s příchodem nové vlády hospodaření ČR výrazně nezmění?“

- podle vzdělání respondentů



„Očekáváte, že s novou vládou, která vzejde z květnových voleb, se sníží míra každoročního zadlužování státu, se zvýší míra zadlužování ČR anebo se s příchodem nové vlády hospodaření ČR výrazně nezmění?“

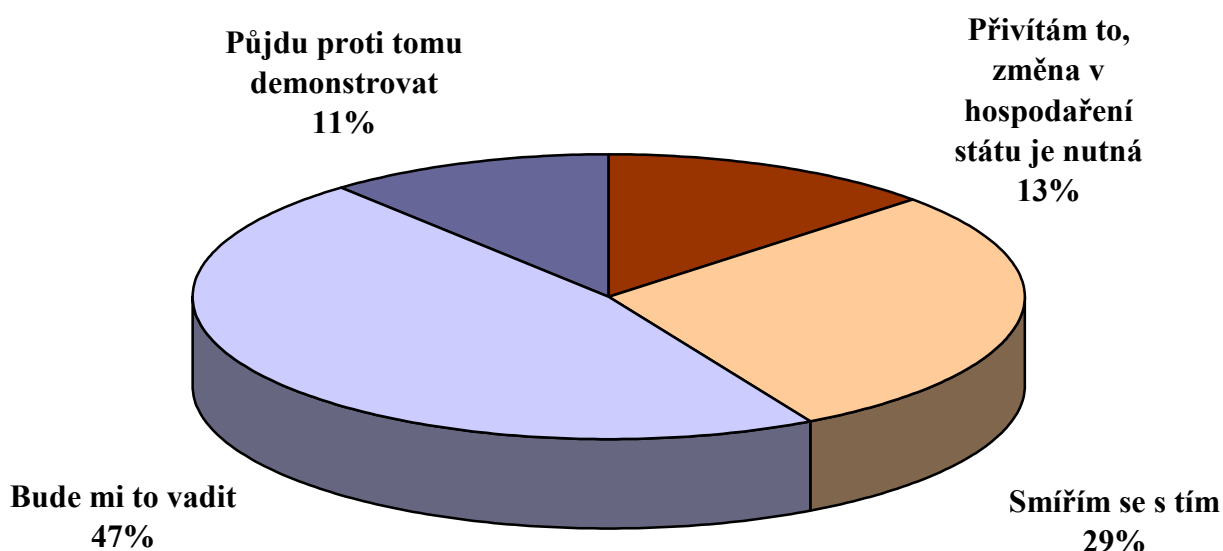
- podle stranických preferencí respondentů



Pozn.: Údaje za stoupence TOP 09 a KDU-ČSL jsou vzhledem k jejich nízkému absolutnímu počtu v souboru pouze orientační.

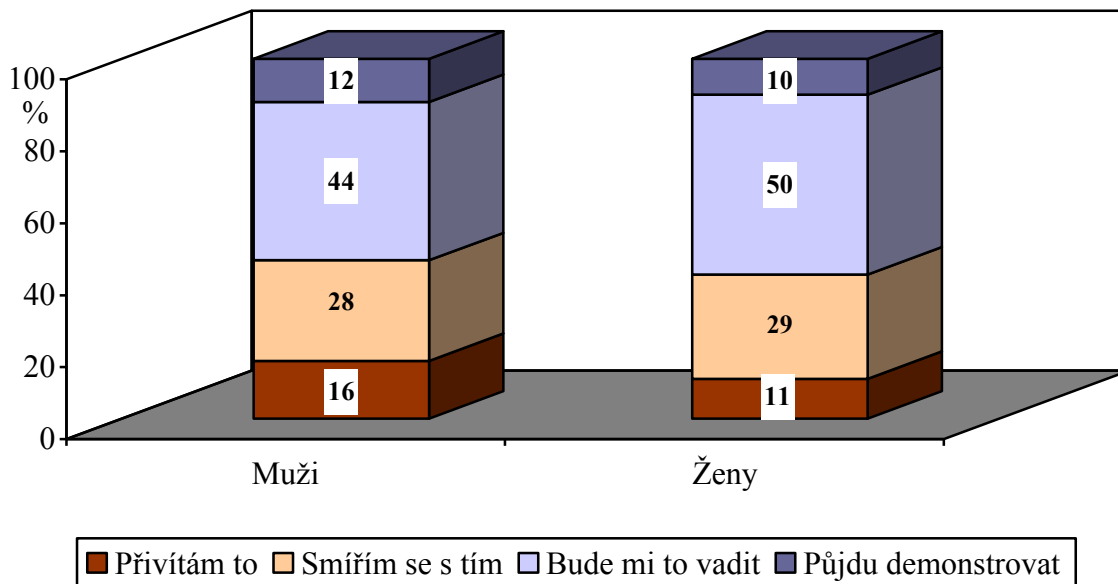
7. Více než polovině obyvatel kraje by podobná úsporná opatření jako v Řecku vadila nebo by proti nim i demonstrovala.

„Pokud stát přistoupí na podobná úsporná opatření jako v Řecku, tj. zmrazí platy, důchody, sníží sociální dávky a zvýší daně, jaká bude Vaše reakce?“

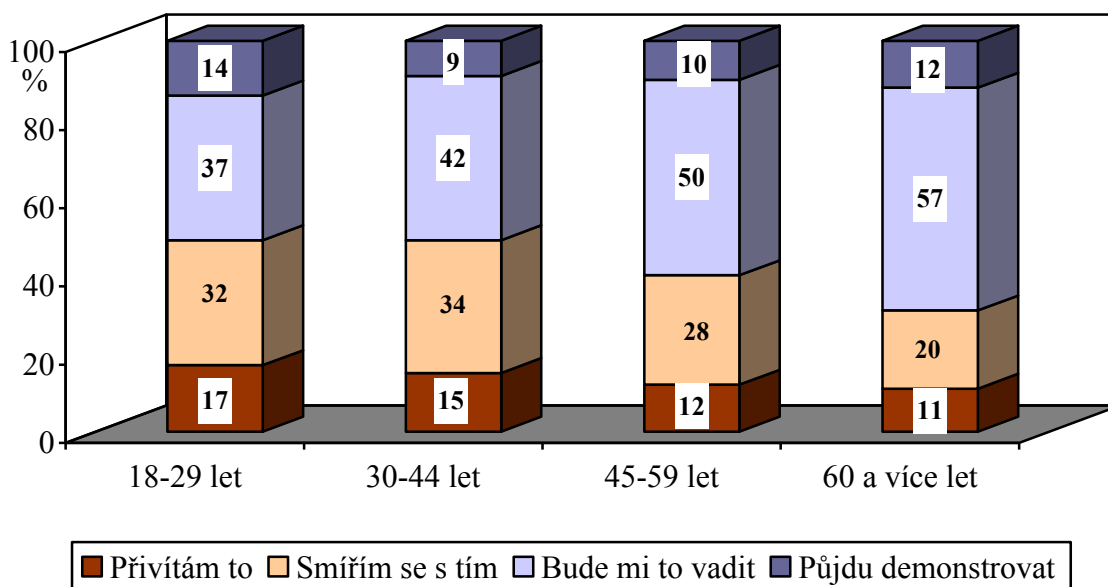


- Muži na rozdíl od žen poněkud častěji vyjadřují krajní názory – že by úsporná opatření přivítali, nebo by naopak šli proti nim demonstrovat.
- S rostoucím věkem stoupá podíl odpovědí „bude mi to vadit“.
- S tím, jak roste výše dosaženého vzdělání, se naopak zvyšuje podíl pozitivních reakcí („přivítám to“ a „smířím se s tím“).
- Zásadní jsou, podle očekávání, rozdíly v odpovědích podle stranických preferencí. Zatímco stoupcí pravicových stran, ODS nebo TOP 09, by daná opatření častěji přivítali, příznivcům levicových stran, ČSSD a KSČM, by podstatně častěji vadila. Názorově „někde mezi“ jsou sympatizanti VV a KDU-ČSL.
- Pozitivní reakce jsou častější u lidí, kteří se obávají „řeckého scénáře“, ale ani u nich nejsou v převaze.

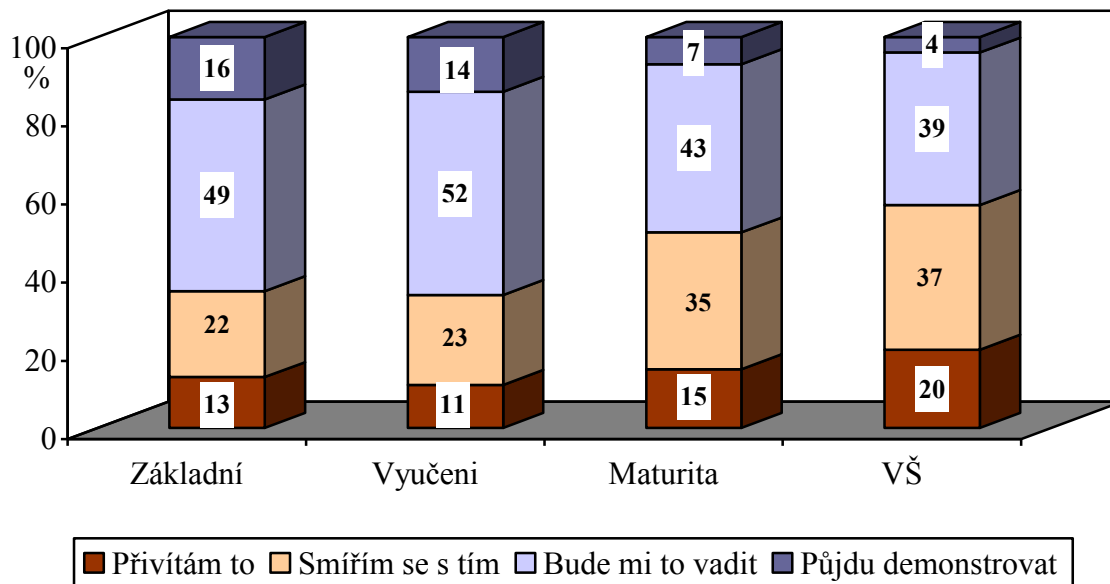
„Pokud stát přistoupí na podobná úsporná opatření jako v Řecku, tj. zmrazí platy, důchody, sníží sociální dávky a zvýší daně, jaká bude Vaše reakce?“
 - podle pohlaví respondentů



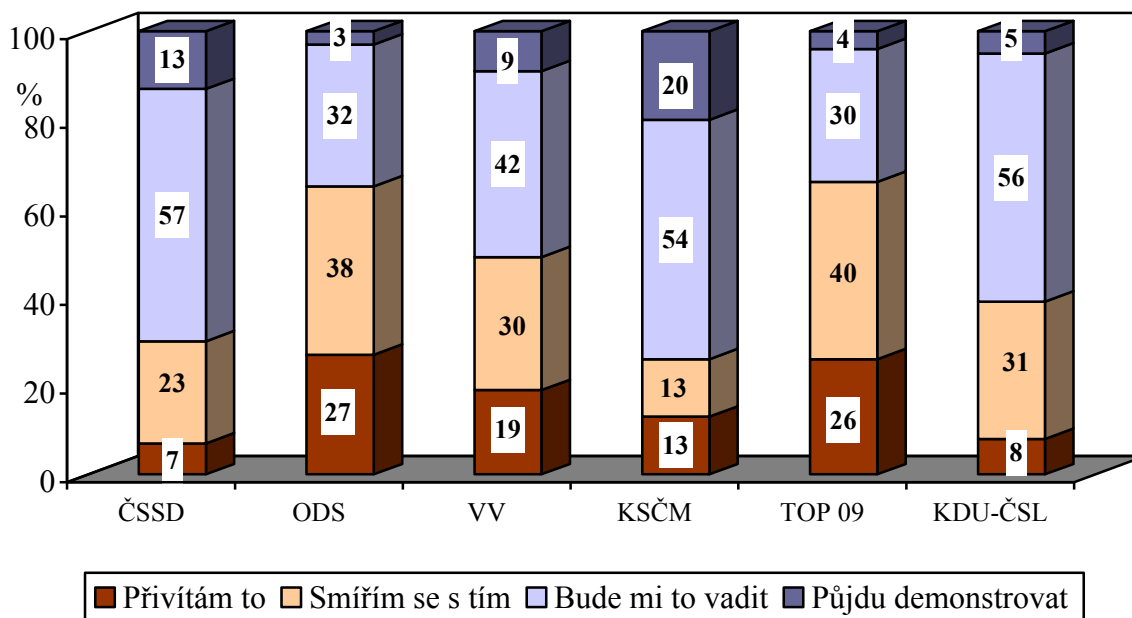
„Pokud stát přistoupí na podobná úsporná opatření jako v Řecku, tj. zmrazí platy, důchody, sníží sociální dávky a zvýší daně, jaká bude Vaše reakce?“
 - podle věku respondentů



„Pokud stát přistoupí na podobná úsporná opatření jako v Řecku, tj. zmrazí platy, důchody, sníží sociální dávky a zvýší daně, jaká bude Vaše reakce?“
 - podle vzdělání respondentů



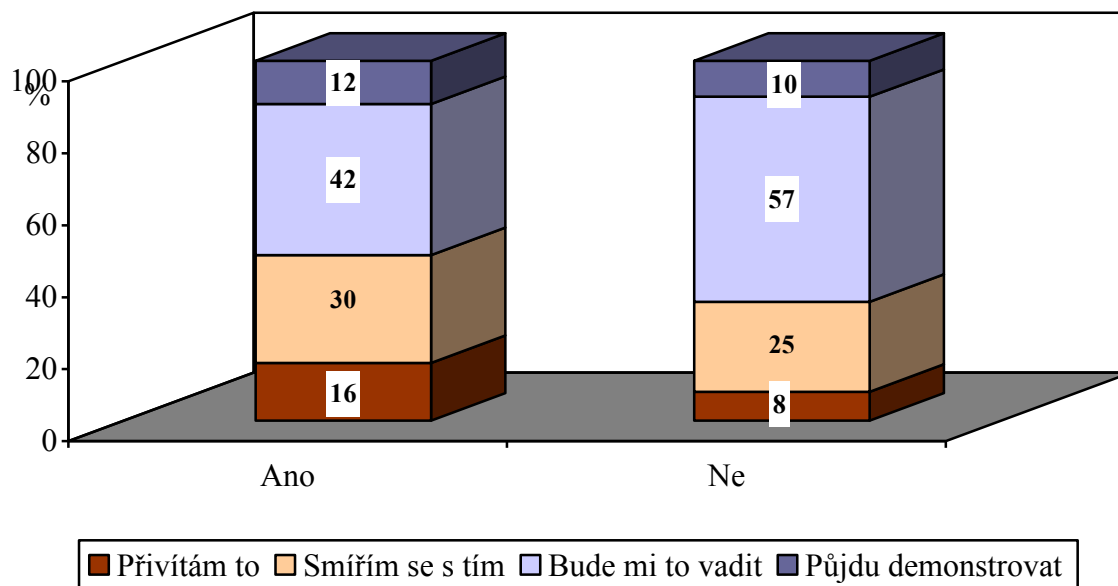
„Pokud stát přistoupí na podobná úsporná opatření jako v Řecku, tj. zmrazí platy, důchody, sníží sociální dávky a zvýší daně, jaká bude Vaše reakce?“
 - podle stranických preferencí respondentů



Pozn.: Údaje za stoupence TOP 09 a KDU-ČSL jsou vzhledem k jejich nízkému absolutnímu počtu v souboru pouze orientační.

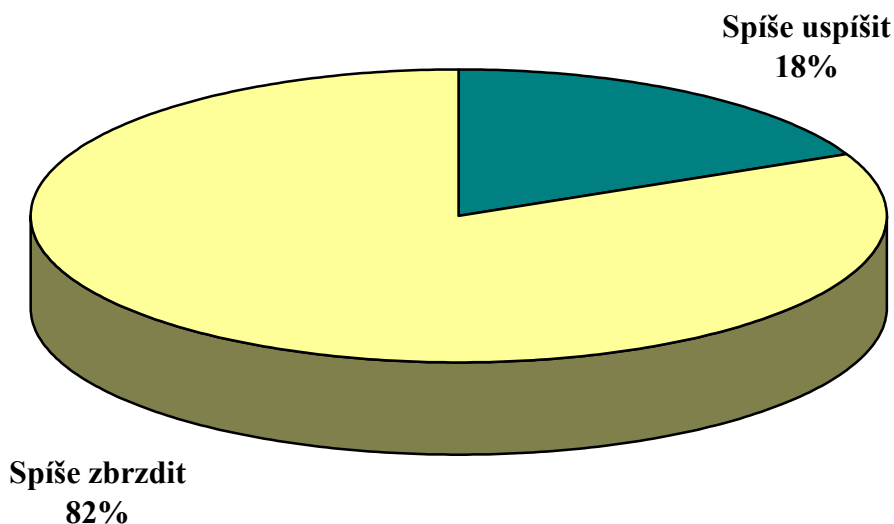
„Pokud stát přistoupí na podobná úsporná opatření jako v Řecku, tj. zmrazí platy, důchody, sníží sociální dávky a zvýší daně, jaká bude Vaše reakce?“

- podle názoru, zda může český stát dospět k obdobné zadluženosti jako Řecko



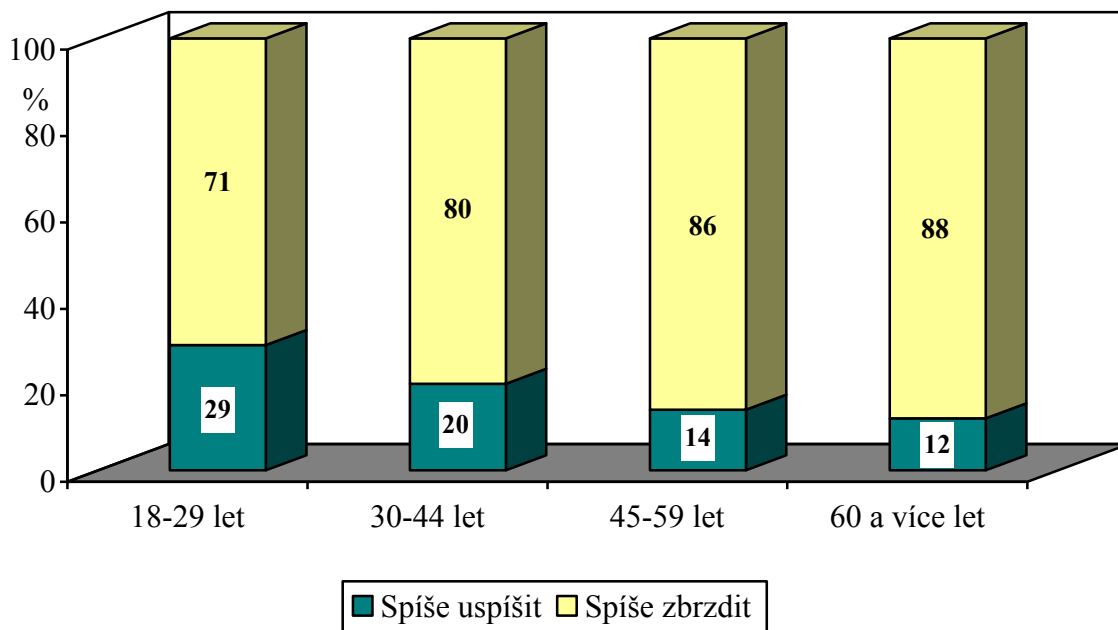
8. Naprostá většina obyvatel Moravskoslezského kraje nabádá k tomu, aby ČR při současné hospodářské situaci v EU zbrzdila přijetí eura.

„Při současné hospodářské situaci v Evropské unii, měla by ČR přijetí eura spíše uspíšit, anebo spíše zbrzdit?“

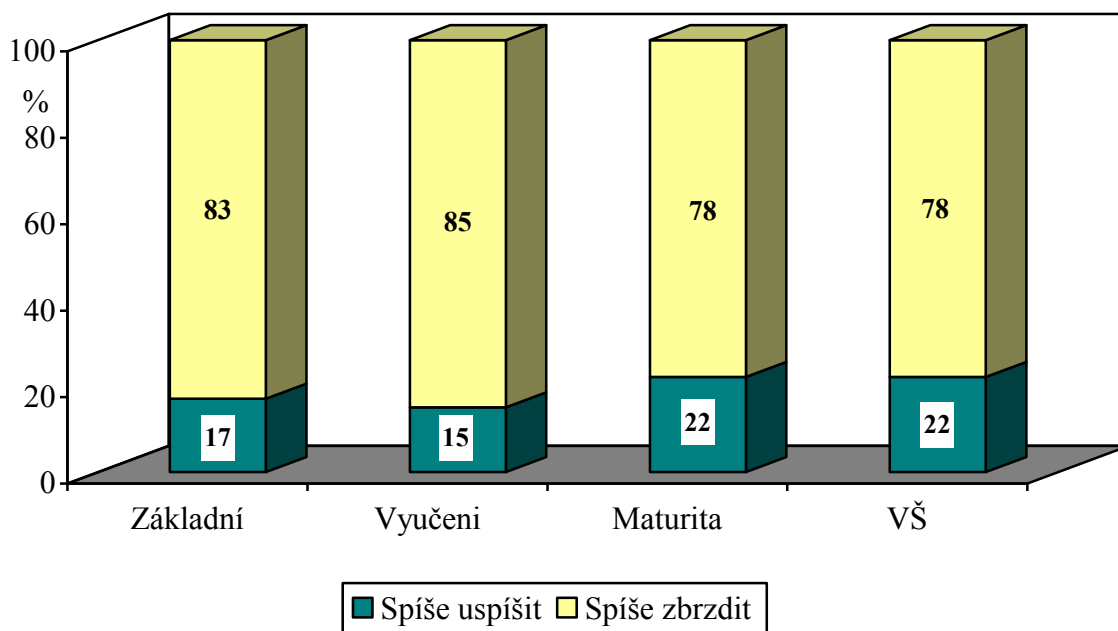


- Ženy nabádají ke zbrzdění přijetí eura nepatrně častěji než muži (84 % : 80 %).
- Uspíšení přijetí eura navrhuji častěji mladší lidé a lidé s maturitou nebo s vysokou školou.
- Z hlediska stranických preferencí data ukazují, že pro zbrzdění přijetí eura jsou častěji sympatizanti levicových stran, ČSSD a především KSČM. Ani mezi stoupenci pravicových stran ovšem názor, že by se přijetí eura mělo uspíšit, nepřevažuje.

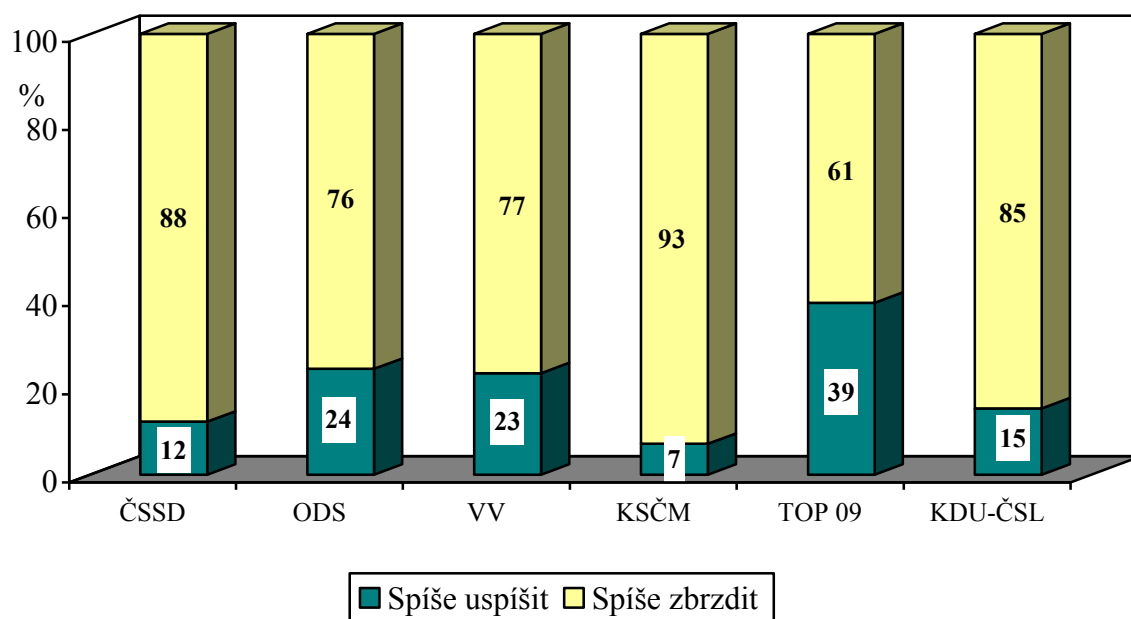
„Při současné hospodářské situaci v Evropské unii, měla by ČR přijetí eura spíše uspíšit, anebo spíše zbrzdit?“
 - podle věku respondentů



„Při současné hospodářské situaci v Evropské unii, měla by ČR přijetí eura spíše uspíšit, anebo spíše zbrzdit?“
 - podle vzdělání respondentů



„Při současné hospodářské situaci v Evropské unii, měla by ČR přijetí eura spíše uspíšit, anebo spíše zbrzdit?“
- podle stranických preferencí respondentů



Pozn.: Údaje za stoupence TOP 09 a KDU-ČSL jsou vzhledem k jejich nízkému absolutnímu počtu v souboru pouze orientační.