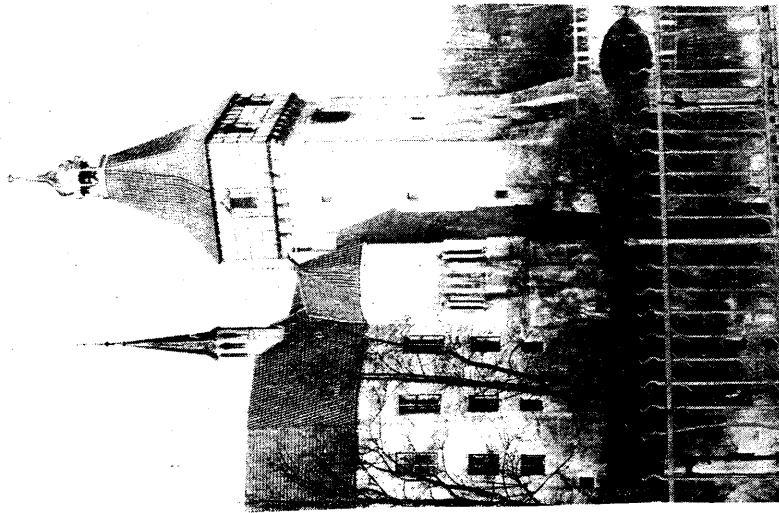


Sociologický ústav Československé akademie věd

Jiřská 1, 110 00 Praha 1

**Místní samospráva
Dotazník pro občany**



**Blatná
1992**

Tazatel

--	--

Kodér

--

respondent

--	--	--

Chtěl(a) bych se Vás zeptat, jak hodnotíte současnou situaci ve společnosti a zejména ve Vašem městě. Cílem tohoto výzkumu, který zároveň probíhá v Norsku, Polsku a Maďarsku, je zjistit, jak dopadají současné změny na život měst a obcí. Způsob zpracování výzkumu zaručuje přísnou anonymitu, důvěrnost Vašich sdělení je zcela zaručena. Náš rozhovor bude trvat asi 50 minut.

Nejprve několik otázek týkajících se Vašeho pobytu v tomto městě.

1. Kolik let jste celkem v tomto městě prožil(a)?

Vypište počet let :

--	--

2. V kterém místě jste vyrostl(a)?

V tomto městě	1
V sousedním městě (obci)	2
Jinde v tomto okrese	3
V sousedním okrese	4
Jinde	5

3. Uveďte, prosím, současné místo trvalého bydliště vašich rodičů (v případě, že již zemřeli, uveďte poslední místo jejich trvalého bydliště)

A) matka	město Blatná (Český Krumlov)	1
	jiné místo (uveďte okres) 2
B) otec	město Blatná (Český Krumlov)	1
	jiné místo (uveďte okres) 2

4. Kolikrát jste se od svého narození přestěhoval(a)?

A) celkem

--	--

B) z toho uvnitř města

--	--

5. Chtěl(a) byste, pokud nenastane nějaká nepředvídaná situace, zůstat ve vašem městě natrvalo?

- | | |
|------------|---|
| Určitě ne | 1 |
| Spíše ne | 2 |
| Spíše ano | 3 |
| Určitě ano | 4 |

6. Kdybyste si mohl(a) vybrat město nebo obec, kde byste chtěl(a) žít, pro jaký typ sídla byste se rozhodl(a)?

Pokyny: Předložte KARTU A!

- | | |
|---|---|
| 1 | Velkoměsto (nad 100 tis. obyvatel) |
| 2 | Střední město (20 až 100 tis. obyvatel) |
| 3 | Měnsí město (do 20 tis. obyvatel) |
| 4 | Obec v blízkosti velkoměsta |
| 5 | Obec v blízkosti menšího nebo středního města |
| 6 | Venkovská obec vzdálená od města |
| 7 | Samota |

7. A které konkrétní místo kdekoli v ČSFR by nejlépe vyhovovalo Vaším představám?

Místo Okres

8. Kde bydlí Vaši přátelé, známí či blízcí lidé, s nimiž se setkáváte nejčastěji?

- | | |
|---|--|
| 0 | Nemám žádné přátele ani známé, s nimiž bych se stýkal(a) |
| 1 | Ve stejné ulici (domě) jako já |
| 2 | Jinde ve vašem městě |
| 3 | Jinde v okolí města |
| 4 | Jinde v okrese |
| 5 | Někde jinde (uveďte kde) |

9. S čím si v prvé řadě spojujete svůj domov? Kde se cítíte nejlépe?

- | | |
|---|---------------------------------|
| 1 | Jen ve svém domě, bytě |
| 2 | V ulici, čtvrti, kde bydlím |
| 3 | V celém městě |
| 4 | Na Krumlovsku (Blatensku) |
| 5 | Někde jinde? (uveďte kde) |

10. Co se Vám nejspíše vybaví pod pojmem Blatná, Blatensko (Český Krumlov, Českokrumlovsko)? S čím si město a kraj nejspíše spojujete?

Ve Vašem městě se nacházejí staré památkové objekty, například zámeček, kaple, historické domy a podobně. Názory na roli těchto staveb v životě moderní společnosti se různí.

11. Jak by se podle Vašeho názoru mělo s památkami dále nakládat?

- | | |
|---|---|
| Opravit je, investovat do nich, abychom o ně nepřišli | 1 |
| Investovat by se do nich příliš nemělo, peníze by se měly vydávat na potřebnější věci | 2 |
| Ty zchátralejší by se měly zbourat, aby nehyzdily okolí | 3 |

12. A kdo by se měl o památky starat? Komu by měly patřit?

- | | |
|--|---|
| Měl by o ně pečovat stát, památky přece patří všem | 1 |
| Měly by připadnout městu | 2 |
| Měly by být soukromé, aby se o ně konečně někdo staral | 3 |
| Měly by patřit někomu jinému, komu například? (vypište koho) | 4 |

13. Co pro Vás osobně znamená historické stavby a památky Vašeho města? Uveďte dva, pro Vás nejdůležitější významy.

- | | první
nejvyšší
význam | druhý
nejvyšší
význam |
|---|-----------------------------|-----------------------------|
| Jsou mi lhostejné, nezajímají mě | 1 | 1 |
| Jsou překážkou modernizace města, zabírají zbytečné místo | 2 | 2 |
| Představují možný zdroj příjmů z turistického ruchu | 3 | 3 |
| Rád(a) a často se na ně dívám, bez nich by naše město nebylo tím, čím je | 4 | 4 |
| Podněcují mě, abych se více zajímal(a) o jejich historii, o životy a příběhy, které jsou s nimi spojeny | 5 | 5 |

14. Máte Vy osobně nebo členové Vaší rodiny v současnosti špatné zkušenosti s příslušníky odlišných etnických či národnostních skupin nebo členy různých neoficiálních hnutí (náboženské skupiny, Punk, Skinheads apod.) ve vašem městě?

1	Ne, ale vadí mi
2	Ne, mám
3	Ano, mám
8	O žádných takových skupinách nevím

15. A považujete se Vy sám (sama) ze člena nějaké zvláštní skupiny, která se tím, jak žije, jaké názory zastává a jaké cíle sleduje výrazněji liší od ostatních obyvatel vašeho města?

1	Ano
2	Ne
8	Nevím

Pokyny: Následující otázku pokládejte pouze respondentům, kteří se považují za člena nějaké skupiny

16. Jaké skupiny?

17. Jakým způsobem by se podle Vás měly spíše řešit problémy ve vztazích mezi Rómy a ostatními obyvateli?

1	Rómové by měli bydlet pokud možno pohromadě ve vybraných částech města, kde by jim mohla být věnována větší pozornost a lepší péče
2	Měli by být spíše rozděleni mezi ostatní obyvatele, aby se mohli lépe přizpůsobit obvyklému způsobu života
3	Ať si žijí jak chtějí

18. V některých zemích se nyní hodně hovoří o povolování potrátů. Myslíte si, že potraty by měly být zákonem povoleny za jakýchkoliv okolností nebo jen za určitých podmínek, nebo že by měly být zásadně zakázány?

1	Povoleny za jakýchkoli okolností
2	Povoleny jen za určitých podmínek
3	Zásadně zakázány

19. A jaký máte názor na sexuální výchovu ve školách? Jste pro to, aby sexuální výchova byla součástí školních osnov?

1	Ano, jsem pro
2	Ne, jsem proti

Zajímají nás i Vaše názory na současný vývoj v naší společnosti a ve Vašem městě.

20. Jste spokojen(a) s vývojem, který proběhl v ČSFR od listopadu 1989, pokud jde o:

Pokyny: Předložte KARTU C!

1	Určitě ne
2	Spíše ne
3	Spíše ano
4	Určitě ano

A) Vnitřní politiku	1	2	3	4
B) Zahraniční politiku	1	2	3	4
C) Československou ekonomiku	1	2	3	4
D) Kulturní vývoj	1	2	3	4
E) Životní úroveň	1	2	3	4
F) Sociální jistoty	1	2	3	4
G) Životní prostředí	1	2	3	4
H) Celkovou situaci ve společnosti	1	2	3	4

21. Z níže uvedených čtyř věcí vyberte dvě, které považujete za nejdůležitější:

Pokyny: Předložte KARTU D!

	první vybraná	druhá vybraná
Udržet v zemi pořádek	1	1
Dát lidem větší příležitost, aby mohli mluvit do důležitých politických rozhodnutí	2	2
Čelit růstu cen	3	3
Chránit svobodu slova	4	4

25. Jaký je Váš názor na návracení bývalého majetku soudským Němcům?
S navrácením:

Pokyz: Pro otázky 25 až 28 předložte KARTU E!

- | | |
|---|--------------------|
| 1 | Určitě nesouhlasím |
| 2 | Spíše nesouhlasím |
| 3 | Spíše souhlasím |
| 4 | Určitě souhlasím |

Do jaké míry souhlasíte s následujícími názory?

26. Privatizace představuje jedinou možnost pro rozvoj naší ekonomiky.

- | | | | |
|---|---|---|---|
| 1 | 2 | 3 | 4 |
|---|---|---|---|

27. Privatizace povede ke zlepšení kvality výrobků a služeb.

- | | | | |
|---|---|---|---|
| 1 | 2 | 3 | 4 |
|---|---|---|---|

28. Privatizace je v naší republice prováděna správným způsobem.

- | | | | |
|---|---|---|---|
| 1 | 2 | 3 | 4 |
|---|---|---|---|

22. Myslete si, že pro dosažení životního úspěchu je důležité mít známosti na vlivných místech?

Pokyz: Přečtěte varianty odpovědí!

- | | |
|---|----------------|
| 1 | Nedůležité |
| 2 | Spíše důležité |
| 3 | Velmi důležité |

Německo je naším největším a nejvlivnějším sousedem a je zřejmé, že i zájem německých podnikatelů může hrát v budoucnosti města závažnou roli.

23. Kdyby to záleželo jen na Vás, podporoval(a) byste ve vašem městě příliv německého kapitálu do následujících oblastí?

Pokyz: Předložte kartu C:

- | | |
|---|------------|
| 1 | Určitě ne |
| 2 | Spíše ne |
| 3 | Spíše ano |
| 4 | Určitě ano |

A) Průmyslové a zemědělské podniky ve městě	1	2	3	4
B) Obchod a služby	1	2	3	4

24. Souhlasíte s tím, aby se do vlastnictví německých podnikatelů dostávaly:

Pokyz: Předložte kartu C:

- | | |
|---|------------|
| 1 | Určitě ne |
| 2 | Spíše ne |
| 3 | Spíše ano |
| 4 | Určitě ano |

A) Domy, byty, pozemky a jiné nemovitosti ve městě	1	2	3	4
B) Polnosti, pozemky a hospodářské usedlosti v okolí města	1	2	3	4
C) Některé významné objekty jako např. velké hotely či historické a kulturní památky	1	2	3	4

29. Které z následujících činností nebo organizací by podle vás měly být v soukromých rukou? Uveďte u každé z nich, zda by mělo být soukromé všechno, většina, jen něco, vůbec nic.

Pokyn: Předložte KARTU F!

1 Vůbec nic
2 Jen něco
3 Většina
4 Všechno

A) Restaurace	1	2	3	4
B) Maloobchodní prodejny	1	2	3	4
C) Malé průmyslové závody	1	2	3	4
D) Velké průmyslové podniky	1	2	3	4
E) Státní statky	1	2	3	4
F) Domy	1	2	3	4
G) Byty	1	2	3	4
H) Komunální služby (vodovody, kanalizace, odvoz odpadků)	1	2	3	4
I) Školy	1	2	3	4
J) Domovy důchodců	1	2	3	4
K) Zdravotnické služby	1	2	3	4
L) Kulturní zařízení (kina apod.)	1	2	3	4
M) Banky	1	2	3	4
N) Poštovní služby	1	2	3	4
O) Městská hromadná doprava	1	2	3	4
P) Meziměstská autobusová doprava	1	2	3	4
Q) Železnice	1	2	3	4
R) Věžnice	1	2	3	4
T) Hradý a zámky	1	2	3	4
U) Lesy	1	2	3	4

30. Přišel (přišla) jste Vy nebo Vaše rodina za války či po válce o větší majetek (hospodářství, dům, živnost, pozemek a podobně.)

Ano 1
Ne 2

A teď k situaci ve vašem městě

31. Myslíte si, že průměrný občan má dnes větší možnost ovlivňovat řízení města než před listopadem 1989?

Pokyn: Přechíte varianty odpovědí!

Mnohem menší možnost 1
O něco menší možnost 2
Stejnou možnost 3
O něco větší možnost 4
Mnohem větší možnost 5

32. Jaký vliv na rozhodování o důležitých otázkách ve Vašem městě mají podle Vašeho názoru následující skupiny a instituce?

Pokyn: Předložte KARTU G!

1 Žádný vliv
2 Malý vliv
3 Střední vliv
4 Značný vliv
5 Rozhodující vliv
7 Nepřichází v úvahu, nevyskytuje se

A) Obyčejní občané	1	2	3	4	5	7
B) Různé mafie	1	2	3	4	5	7
C) Místní tisk	1	2	3	4	5	7
D) Bývalí funkcionáři ("staré struktury")	1	2	3	4	5	7
E) Okresní úřad (magistrát)	1	2	3	4	5	7

F) Pracovníci městského (obecního) úřadu	1	2	3	4	5	7
F) Tajemník městského (obecního) úřadu	1	2	3	4	5	7
G) Starosta	1	2	3	4	5	7
H) Městská (obecní) rada	1	2	3	4	5	7
I) Městské (obecní) zastupitelstvo	1	2	3	4	5	7
J) Ministerstva a jiné centrální orgány	1	2	3	4	5	7
K) Politické strany	1	2	3	4	5	7
L) Různé spolky a organizace	1	2	3	4	5	7
M) Občanské iniciativy	1	2	3	4	5	7
N) Církev	1	2	3	4	5	7
O) Soukromí podnikatelé	1	2	3	4	5	7
O) Podniky, které zde působí	1	2	3	4	5	7

33. Rádi bychom věděli, za jak důležité považujete ve svém městě v současné době řešení následujících problémů.

Pokyny: Předložte KARTU H

1 Zcela nedůležité
2 Spíše nedůležité
3 Středně důležité
4 Značně důležité
5 Velmi důležité

A) Výstavba nových domů a bytů	1	2	3	4	5
B) Údržba a rekonstrukce domů a bytů	1	2	3	4	5
C) Zásobování energií (elektrína, plyn apod.)	1	2	3	4	5
D) Zásobování vodou	1	2	3	4	5
E) Kanalizace a čištění odpadních vod	1	2	3	4	5

F) Odvoz odpadků	1	2	3	4	5
G) Výstavba a údržba dopravních komunikací	1	2	3	4	5
H) Veřejná doprava	1	2	3	4	5
I) Telefonní síť	1	2	3	4	5
J) Školy	1	2	3	4	5
K) Jesle a školky	1	2	3	4	5
L) Zdravotnické služby	1	2	3	4	5
M) Péče o staré občany	1	2	3	4	5
N) Nezaměstnanost	1	2	3	4	5
O) Zásobování	1	2	3	4	5
P) Bezpečnost občanů, činnost policie	1	2	3	4	5
Q) Parky, veřejná zeleň a rekreační plochy	1	2	3	4	5
R) Kulturní zařízení	1	2	3	4	5
S) Ochrana životního prostředí	1	2	3	4	5
T) Péče o památky	1	2	3	4	5
R) Jiné, které:	1	2	3	4	5

Pokud jiné, vyplňte:.....

34. Co ve svém každodenním životě ve vašem městě nejvíce postrádáte, co Vám nejvíce vadí?

Pokyny: Vypíšte

.....

Na co by se podle vašeho názoru měly hlavně vynakládat prostředky z rozpočtu Vašeho města ?

35. Uveďte pro každou z následujících oblastí, zda by na ni město mělo vynakládat méně, stejně nebo více peněz než dosud.

Odpovídejte podle KARTY II: Vycházejte z představy stejných prostředků, tzn. přidáte-li někde, musíte jinde ubrat!

Pokyn: Předložte KARTU II!

1	Mnohem méně
2	O něco méně
3	Stejně jako dosud
4	O něco více
5	Mnohem více
7	Nepřichází v úvahu nevyskytuje se

A) Základní a střední školství	1	2	3	4	5	7
B) Sociální péče	1	2	3	4	5	7
C) Místní komunikace a parkoviště	1	2	3	4	5	7
D) Městská hromadná doprava	1	2	3	4	5	7
E) Zdravotnictví	1	2	3	4	5	7
F) Služby pro volný čas, kultura, tělovýchova apod.	1	2	3	4	5	7
G) Bytové hospodářství a bytová výstavba	1	2	3	4	5	7
H) Policejní ochrana	1	2	3	4	5	7
I) Požární ochrana	1	2	3	4	5	7
J) Komunální služby (čištění města, odvoz odpadů, osvětlení)	1	2	3	4	5	7
K) Zaměstnanci města	1	2	3	4	5	7

36. Postrádáte ve Vašem městě nějaké kulturní zařízení či nějaký druh kulturních pořadů a akcí?

Pokyn: Vypište

.....

--	--

37. V poslední době se v mnoha městech a obcích oživila spolková a veřejná činnost. Byl(a) byste ochoten(a) pomoci bezplatně při některé z následujících činností?

Ano	1
Ne	2
Neví	8

A) Pomoc starým, nemocným nebo sociálně slabým občanům	1	2	8
B) Práce s dětmi nebo s mládeží	1	2	8
C) Brigády v obci	1	2	8
D) Organizování kulturních a vzdělávacích akcí	1	2	8
E) Pořádání tělovýchovných a sportovních podniků	1	2	8
F) Péče o životní prostředí	1	2	8
G) Při záchraně historických památek	1	2	8
H) Organizování společenských akcí	1	2	8
I) V některé odborné komisi městské rady	1	2	8

38. Zastupitelské orgány města se v současné době plně změn a hospodářských nejistot musí zamýšlet nad dalším vývojem města. Kterým směrem by se podle Vašeho názoru měl další rozvoj města ubírat?

Měla by se posilovat průmyslová základna města	1
Město by se mělo stát spíše centrem zemědělsko-průmyslové výroby	2
Výbudovat z města turistické centrum	3
Jiným směrem? (uveďte jakým)	4

39. V současné době se hodně hovoří o rozvoji turistického ruchu. Co, podle Vašeho názoru, přináší nebo může přinést rozvoj cestovního ruchu pro vaše město?

Pokyny: Předložte dotazovanému kartu C.

1 Určitě ne
2 Spíše ne
3 Spíše ano
4 Určitě ano

A) Více peněz na rozvoj města	1	2	3	4
B) Více peněz, ale jen pro soukromníky	1	2	3	4
C) Lepší vybavenost města - více obchodů a restaurací, kultury, sportu a zábavy	1	2	3	4
D) Zlepšení vzhledu města	1	2	3	4
E) Více ruchu, života a společenského dění ve městě	1	2	3	4
F) Většina obchodů bude sloužit jen turistům, místní si nebudou mít kde nakoupit	1	2	3	4
G) Zdejší závodí ztratí pracovníky, všichni budou chtít pracovat ve službách	1	2	3	4
H) Samý hluk, povyk a nepořádek ve městě	1	2	3	4
I) Větší zločinnost	1	2	3	4
J) Zhoršení vztahů mezi lidmi ve městě	1	2	3	4
K) Něco jiného ?	1	2	3	4

40. Očekáváte, že se v souvislosti s rozvojem soukromého podnikání a turistického ruchu ve městě nějak změní podmínky Vašeho bydlení?

Změní se spíše k horšímu
Zůstanou zhruba stejné
Změní se spíše k lepšímu

1
2
3

41. Za jakých okolností byste byl(a) ochoten (ochotna) uvažovat o přestěhování do jiné části města?

Za žádných okolností.
Pouze za určitých podmínek
(uvedte jakých)
Při první příležitosti

1
2
3

42. Pokud byste Vy sám (sama) s Vaším povoláním a kvalifikací v budoucnosti nenašel (nenašla) ve městě vhodné uplatnění, byl(a) byste ochoten (ochotna) se rekvatifikovat pro nějaké jiné zaměstnání v obchodu, službách a cestovním ruchu?

Už pracuji ve službách a obchodu
Určitě ne
Spíše ne
Spíše ano
Určitě ano

0
1
2
3
4

A nyní několik bližších otázek k Vašemu bydlení.

43. Kolik obytných místností má byt, ve kterém bydlíte? (včetně kuchyně)?

44. Do jaké kategorie je Váš byt zařazen?

45. V jakém bytě (domě) bydlíte?

V podnájmu, ubytovně, svobodárně
Ve vlastním rodinném domku, ve vlastním domě
V nájemním (činžovním) domě soukromém
V nájemním (činžovním) domě státním, obecním
nebo družstevním domě

1
2
3
4

Pokyny: Následující tři otázky č. 46 až 48 pokládejte jenom těm respondentům, kteří bydlí v nájemním domě, t.j. uvedli v předcházející otázce odpověď 3 nebo 4!

46. Byl(a) byste Vy nebo Vaše rodina ochotni koupit si Váš současný byt do osobního (soukromého) vlastnictví?

Pokyn: Předložte dotazovanému kartu C.

Určitě ne	1
Spíše ne	2
Spíše ano	3
Určitě ano	4

Pokyn: Následující otázky č. 47 a 48 pokládejte pouze respondentům, kteří jsou ochotni si byt koupit, t.j. uvedli na předchozí otázku odpověď 3 nebo 4

47. A jaká by byla podle Vašeho názoru rozumná cena, kterou byste za Váš současný byt zaplatili?

Do 20 tisíc Kčs	1
20 až 40 tisíc Kčs	2
40 až 60 tisíc Kčs	3
60 až 80 tisíc Kčs	4
80 až 100 tisíc Kčs	5
100 až 150 tisíc Kčs	6
150 až 200 tisíc Kčs	7
Nad 200 tisíc Kčs	8

48. Kdyby nebylo možné zakoupit Váš současný byt, měli byste zájem koupit si byt jinde ve městě?

Pokyn: Předložte dotazovanému kartu C.

Určitě ne	1
Spíše ne	2
Spíše ano	3
Určitě ano	4

Pokyn: následující otázky pokládejte již všem respondentům.

49. Byl(a) byste ochoten (ochotna) podílet se na řešení vlastní bytové situace vlastním úsilím i za cenu vyšších nákladů nebo omezení výdajů na jiné životní potřeby (např. vlastní prací spojenou s výstavbou nebo adaptací, získáním úvěru na výstavbu, vypůjčením si na koupi domu a podobně)?

Určitě ne	1
Spíše ne	2
Spíše ano	3
Určitě ano	4
Netýká se mně, jsem s bydlením vcelku spokojen (a)	8

50. A kdo by se měl podle Vašeho názoru především starat o to, aby byl ve vašem městě dostatek bytů?

Stát	1
Městské zastupitelstvo, městský úřad	2
Soukromí podnikatelé (například výstavbou nájemních domů nebo domů na prodej)	3
Bytová družstva	4
Lidé sami (svěpomocnou výstavbou).	5
Někdo jiný (uvedte kdo)	6

51. Prohlédněte si dobře předložené obrázky a řekněte, ve kterém ze zobrazených prostředí by se Vám nejlépe žilo?

Pokyn: Předložte respondentovi sadu obrázků

Sídlště	1
Historické náměstí	2
Řadová zástavba	3
Městský domek	4
Vesnice	5
Starý městský bytový dům	6
Samota	7
Vesnický domek	8

A teď několik otázek k Vašemu městskému zastupitelstvu.

52. Jaké vlastnosti a schopnosti by podle vašeho názoru měl mít člen městského (obecního) zastupitelstva, aby dobře vykonával svou funkci a pracoval ve prospěch obce?

Jak důležité jsou z tohoto hlediska následující vlastnosti?

Pokyn: Předložte KARTU H!

1 Zcela nedůležité	1	2	3	4	5
2 Spíše nedůležité					
3 Středně důležité					
4 Značně důležité					
5 Velmi důležité					

A) Morální vlastnosti	1	2	3	4	5
B) Vyšší vzdělání	1	2	3	4	5

C) Náboženská víra	1	2	3	4	5
D) Dobrá znalost místních poměrů a místních lidí	1	2	3	4	5
E) Dobré styky na vyšších místech	1	2	3	4	5
F) Administrativní zkušenosti	1	2	3	4	5
G) Podnikavost	1	2	3	4	5
H) Členství v učitelské politické straně	1	2	3	4	5
I) Odborné znalosti	1	2	3	4	5
J) Řečnický talent	1	2	3	4	5
K) Umění řešit konflikty	1	2	3	4	5
L) Být starousedlíkem ve městě (obci)	1	2	3	4	5
M) Zkušenosti s prací v národním výboru	1	2	3	4	5
N) Nebýt kompromitován spoluprací s komunistickým režimem	1	2	3	4	5

53. Od obecních voleb uplynul už skoro rok. Jak hodnotíte činnost zastupitelstva, které bylo tehdy ve Vašem městě zvoleno?

Nespokojen(a)	1
Spíše nespokojen(a)	2
Spíše spokojen(a)	3
Spokojen(a)	4
Nevím/nemám názor	8

54. Když porovnáte činnost zastupitelstva ve vašem městě s prací bývalého národního výboru před listopadem 1989, řekl(a) byste, že zastupitelstvo pracuje lépe, stejně, nebo hůře než národní výbor?

Podstatně hůře	1
O něco hůře	2
Není v tom rozdíl	3
O něco lépe	4
Podstatně lépe	5
Nevím/nemám názor	8

55. Znáte jméno vašeho starosty?

Ano	1
Ne	2

56. Důvěřujete členům Vašeho městského zastupitelstva? Věříte, že pracují pro dobro vašeho města?

Nevěřím nikomu z nich	1
Důvěřuji jen několika málo členům	2
Důvěřuji některým jeho členům	3
Důvěřuji většině členů zastupitelstva	4
Nevím	8

57. Můžete uvést některé členy městského zastupitelstva, kterým nejvíce důvěřujete?

.....

.....

58. A komu důvěřujete spíše méně, kdo se Vaší důvěře netěší?

Pokyn: vypište uvedené jména

.....

.....

59. A jak jste spokojen(a) se složením zastupitelstva ve vašem městě? Myslíte si, že některá z následujících skupin občanů má v zastupitelstvu příliš velké zastoupení nebo naopak je nedostatečné zastoupena?

Pokyn: předložte kartu P

1	Nedostatečné zastoupení
2	Přiměřené zastoupení
3	Příliš velké zastoupení
7	Nepřichází v úvahu
8	Neví

A) Ženy	1	2	3	7	8
B) Důchodci	1	2	3	7	8
C) Mladí lidé	1	2	3	7	8

D) Úředníci	1	2	3	7	8
E) Dělníci	1	2	3	7	8
F) Komunisté	1	2	3	7	8
G) Přivřezenci ODS	1	2	3	7	8
H) SPR-RSČ	1	2	3	7	8
I) Zkušební funkcionáři	1	2	3	7	8
J) Odborníci	1	2	3	7	8
K) Starousedlíci	1	2	3	7	8

60. Co byste vytkl(a) Vaším radním?

Pokyn: Vypište

.....

--	--

61. A za co byste je pochválil(a)?

Pokyn: Vypište

.....

--	--

62. Byl(a) byste ochoten(a) kandidovat v příštích volbách do městského zastupitelstva?

Určitě ne	1
Spíše ne	2
Spíše ano	3
Určitě ano	4
Neví	8

63. Lidé mohou mít různé názory na místní politiku. Přečtu vám několik takových názorů a Vy mi řekněte, jak dalece s nimi souhlasíte.

Pokyn: Předložte kartu K

1	Určitě nesouhlasím
2	Spíše nesouhlasím
3	Ani souhlas, ani nesouhlas
4	Spíše souhlasím
5	Určitě souhlasím

A) Rozhodování městského zastupitelstva se mne většinou nijak nedotýká

1	2	3	4	5	8
---	---	---	---	---	---

B) Na obecních záležitostech není nic složitého, vídám do nich i lidé jako jsem já

1	2	3	4	5	8
---	---	---	---	---	---

C) Lidé jako já mohou sice hovořit v obecních volbách, ale jinak nemohou rozhodování o místních záležitostech příliš ovlivnit

1	2	3	4	5	8
---	---	---	---	---	---

D) Každému je jasné, jak se od sebe liší postoje politických stran v tomto městě

1	2	3	4	5	8
---	---	---	---	---	---

E) Je lepší se starat o své vlastní věci a nemíchat se do veřejných záležitostí

1	2	3	4	5	8
---	---	---	---	---	---

64. Jak se k Vám dostávají nejčastěji zprávy o tom, co se ve Vašem městě děje? Jak důležitý je pro Vás z tohoto hlediska každý z následujících způsobů?

Pokyn: Předložte KARTU H!

1	Zcela nedůležité
2	Spíše nedůležité
3	Středně důležité
4	Značně důležité
5	Velmi důležité

A) Od členů rodiny a příbuzných	1	2	3	4	5
B) Od známých, přátel, sousedů, spolupracovníků	1	2	3	4	5
C) Na schůzích	1	2	3	4	5

D) Z rozhlasu po drátě, městského rozhlasu, místních novin, vývěsek	1	2	3	4	5
E) Od členů městského zastupitelstva, pracovníků městského úřadu	1	2	3	4	5
F) Od jiných, dobře informovaných lidí, kterým věřím	1	2	3	4	5
G) V rámci svého působení v nějaké politické straně nebo společenské organizaci	1	2	3	4	5
H) Při posezení v restauraci, kavárně, vinárně	1	2	3	4	5

65. Myslíte, že jste o tom, co se ve vašem městě děje, informován(a) dostatečně?

Nevím	0
Ne, ale příliš mi to nevádí	1
Ne a dost mi to vadí	2
Informován jsem, ale ne dostatečně	3
Ano, jsem informován(a) dostatečně	4

66. Účastnil(a) jste se voleb do městského zastupitelstva v listopadu 1990?

Ano	1
Ne	2

Pokyny: Následující otázka č. 67 pokládá pouze respondentům, kteří se neúčastnili voleb do městského zastupitelstva v roce 1990.

67. Zajímalo by nás, proč jste do městského zastupitelstva nevolil(a). Řekněte, zda následující důvody vystihují příčiny vaší neúčasti.

Pokyny: Předložte kartu C

A) Nezájímám se o politiku	1	2	3	4
B) Nevím toho dost o místních záležitostech	1	2	3	4
C) Nevěděl(a) jsem koho bych volil(a)	1	2	3	4

1 Určitě ne
2 Spíše ne
3 Spíše ano
4 Určitě ano

D) V politice je příliš mnoho neshod, nemám rád politické hry	1	2	3	4
E) Všechny strany a kandidáti se mi zdají stejní, nevidím jsem mezi nimi žádné rozdíly	1	2	3	4
F) Neodvážoval jsem žádné straně	1	2	3	4
G) Nepatřil jsem k žádné straně	1	2	3	4
H) Můj hlas by výsledky stejně nijak neovlivnil	1	2	3	4
I) Neměl jsem čas, něco mi do toho vlezlo	1	2	3	4
J) Neměl jsem dost informací o kandidátech	1	2	3	4
K) Bylo to pro mě všechno příliš složité	1	2	3	4
L) Obecní volby nejsou důležité	1	2	3	4
M) Z jiných důvodů	1	2	3	4

Pokud z jiných důvodů, vyplíšte:

68. Jste členem nějakých spolků nebo společenských či zájmových organizací?

..... Vyplíšte počet členství:

69. V politice se často používají pojmy "pravoce" a "levice". Kam byste se sám(a) zařadil(a), kam asi svými názory patříte?

Pokyny: Přičtete varianty odpovědí!

1 Jasná levice
2 Spíše nalevo
3 Střed
4 Spíše napravo
5 Jasná pravice

70. Kdyby zítra byly parlamentní volby, kterou stranu nebo hnutí byste volil(a)?

Pokyny: Pokud respondent odpoví, že by nevolil žádnou stranu, ujistěte se, že by se neúčastnil(a) voleb, a zapíšte "žádnou - nepůjde volit!"

..... Vyplíšte:

A nakonec několik otázek o Vás.

71. V kterém roce jste se narodil(a)?

Vypiště poslední dvojčíslí:

--	--

72. K jaké národnosti se hlásíte?

Vypiště:.....

--	--

73. Jaké nejvyšší vzdělání jste dokončil(a)?

1	Základní bez vyučení (i nedokončené)
2	Vyučen(a), bez maturity
3	Nižší střední bez maturity
4	Maturita
5	Vysokoškolské

74. Kolik let jste celkem našel(a) školu(u) včetně povinné školní docházky?

Vypiště počet let školy:

--	--

75. Jaké je Vaše současné ekonomické postavení?

1	Zaměstnanec, člen družstva
2	Soukromý podnikatel
3	Student
4	V domácnosti
5	Důchodce
6	Nezaměstnaný(á)

76. Jaké je Vaše současné nebo bylo Vaše poslední povolání?

Pokyz: Vypište co nejkonkrétněji profesi

--	--

77. Kde je (bylo) Vaše pracoviště?

1	V tomto městě
2	V sousedním městě (obci)
3	Jinde v tomto okrese
4	V sousedním okrese
5	Jinde

Děkujeme Vám za Vaše odpovědi.

Pokyz: Zbývající otázky vyplní tazatel sám

78. Pohlaví respondenta:

1	Muž
2	Žena

79. Typ zástavby v okolí bydliště respondenta:

1	Panelová zástavba
2	Starší zástavba
3	Čtvrť rodinných domků, vil
4	Typická venkovská zástavba
9	Jiné