

Tisková zpráva

Důvěra k vybraným institucím veřejného života – srpen/září 2021

- ⊙ Největší důvěře ze zkoumaných veřejných institucí se těší policie ČR (70 %) a armáda (69 %), nejméně lidé důvěřují politickým stranám a hnutím (21 %) a církvím (30 %).
- ⊙ Výraznější převaha důvěry nad nedůvěrou je patrná ještě v případě soudů, výsledků voleb, bank, výzkumů veřejného mínění a odborů, menší pak u rádií a odborů. U zbývajících institucí již výrazně více (politické strany a hnutí, církve), více (neziskové organizace, tisk, internet) či méně (televize) převažuje nedůvěra.
- ⊙ V porovnání s předchozím šetřením ze září 2020 jsme zaznamenali pouze mírné poklesy důvěry či nedůvěry, největší v případě armády (pokles důvěry o 7 procentních bodů) a soudů (nárůst důvěry o 7 procentních bodů).
- ⊙ Časový vývoj (ne)důvěry k vybraným institucím veřejného života můžete najít v interaktivní formě v přehledu časových řad CVVM: <http://cvvmapp.soc.cas.cz/>.

Zpracovala:
Radka Hanzlová
Centrum pro výzkum veřejného mínění, Sociologický ústav AV ČR, v. v. i.
Tel.: 210 310 587; e-mail: radka.hanzlova@soc.cas.cz



Na přelomu srpna a září 2021 byla součástí pravidelného šetření CVVM otázka zjišťující důvěru občanů ve vybrané společenské instituce¹. Tato otázka se opakuje dvakrát ročně.

Jak vyplývá z údajů uvedených v tabulce 1, výrazně převažující důvěře se těší policie ČR (70 % důvěřujících ku 27 % nedůvěřujících) a armáda (69 % ku 24 %), u kterých rozdíl mezi důvěrou a nedůvěrou činí více než 40 procentních bodů. Důvěra nad nedůvěrou ještě výrazněji převážila u hodnocení soudů (62 % ku 34 %), výsledků voleb (61 % ku 34 %), bank (57 % ku 39 %), výzkumům veřejného mínění (51 % ku 38 %). V případě rádií a odborů převážila důvěra nad nedůvěrou pouze mírně, konkrétně v případě rádií o 8 procentních bodů (51 % ku 43 %) a v případě odborů o 6 procentních bodů (44 % ku 38 %), přičemž u této položky je téměř pětina (18 %) odpovědí „nevím“.

U zbývajících institucí již více či méně převažuje nedůvěra. Relativně nejlépe dopadla televize (46 % důvěřujících ku 50 % nedůvěřujících), kde rozdíl mezi důvěrou a nedůvěrou činí pouze 4 procentní body. Ve vztahu k dalším institucím už nedůvěra nad důvěrou převažuje výrazněji, a to konkrétně v případě internetu (39 % ku 53 %), tisku (39 % ku 56 %) a neziskových organizací (37 % ku 55 %). Výrazně nejnižší důvěru vyjadřuje česká veřejnost k politickým stranám a hnutím, kde rozdíl mezi důvěrou a nedůvěrou je 51 procentních bodů (21 % důvěřujících ku 72 % nedůvěřujících), a k církvím, kde tento rozdíl činí 30 procentních bodů (30 % důvěřujících ku 60 % nedůvěřujících).

¹ Znění otázky: „Řekněte prosím, důvěřujete nebo nedůvěřujete a) soudům, b) policii ČR, c) armádě, d) tisku, e) televizi, f) rádiu, g) odborům, h) církvím, i) neziskovým organizacím, j) bankám, k) internetu, o) výzkumům veřejného mínění, p) politickým stranám a hnutím, q) výsledkům voleb?“ Možnosti odpovědí: rozhodně důvěřuje, spíše důvěřuje, spíše nedůvěřuje, rozhodně nedůvěřuje.

Tabulka 1: Důvěra vybraným institucím veřejného života (v %)

	Rozhodně důvěřuji	Spíše důvěřuji	Spíše nedůvěřuji	Rozhodně nedůvěřuji	Neví	D/N	Rozdíl D-N	Průměr (1 – 4)
Armádě	20	49	18	6	7	69/24	45	2,11
Policii ČR	16	54	21	6	3	70/27	43	2,18
Soudům	14	48	26	8	4	62/34	28	2,29
Výsledkům voleb	15	46	23	11	5	61/34	27	2,31
Bankám	10	47	29	10	4	57/39	18	2,39
Výzkumům mínění	9	42	29	9	11	51/38	13	2,43
Rádiu	7	44	32	11	6	51/43	8	2,49
Odborům	9	35	25	13	18	44/38	6	2,51
Televizi	6	40	36	14	4	46/50	-4	2,61
Internetu	6	33	39	14	8	39/53	-14	2,67
Tisku	4	35	40	16	5	39/56	-17	2,71
Nezisk.org.	7	30	35	20	8	37/55	-18	2,74
Církvím	7	23	30	30	10	30/60	-30	2,92
Pol. stranám a hnutím	2	19	47	25	7	21/72	-51	3,03

Pozn.: Položky v tabulce jsou seřazeny podle průměru v aktuálním výzkumu.

Zdroj: CVVM SOÚ AV ČR, Naše společnost 28. 8. – 20. 9. 2021, 951 respondentů starších 15 let, osobní rozhovor.

Pokud se podíváme na odpovědi v určitém celkovém vyjádření, tak stojí za pozornost, že 4 % dotázaných nedůvěřují ani jedné z uvedených institucí, necelá čtvrtina (24 %) důvěřuje jen 1 až 4 institucím a další necelá čtvrtina (23 %) důvěřuje 10 a více institucím ze 14 zkoumaných. Zbývající téměř polovina (48 %) dotázaných důvěřuje 5 až 9 institucím (viz podrobně následující tabulka). Pro srovnání v tabulce 2 uvádíme i analogický výsledek za politické instituce (prezident, vláda, sněmovna, senát, krajské a obecní zastupitelstvo, hejtman kraje, starosta obce).²

Tabulka 2: Souhrnný ukazatel důvěry k vybraným institucím (v %)

	0	1	2	3	4	5	6	7	8	9	10	11	12	13	14
A vybrané instituce	4	4	6	6	8	9	10	9	10	10	6	7	5	3	3
B politické instituce	15	10	11	15	12	14	8	6	9						

A: počet vybraných institucí, kterým dotázaný „rozhodně“ nebo „spíše“ důvěřuje

B: počet politických institucí (prezident, vláda, sněmovna, senát, krajské a obecní zastupitelstvo, hejtman kraje, starosta obce), kterým dotázaný „rozhodně“ nebo „spíše“ důvěřuje

Zdroj: CVVM SOÚ AV ČR, Naše společnost 28. 8. – 20. 9. 2021, 951 respondentů starších 15 let, osobní rozhovor.

Za pozornost stojí, že daný ukazatel souhrnné (ne)důvěry je významně ovlivněn deklarovanou životní úrovní dotázaných osob (podobně pak i analogický ukazatel důvěry v politické instituce) – viz tabulky 3a, 3b.

² Podrobnější informace o důvěře těmto institucím jsou obsahem tiskové zprávy „Důvěra ústavním institucím v červenci 2021“ dostupné zde: https://cvvm.soc.cas.cz/media/com_form2content/documents/c2/a5415/f9/pi210802.pdf

Tabulka 3a: Souhrnná důvěra ve vybrané instituce v závislosti na životní úrovni (v %)

	žádná	1-4 instituce	5-9 institucí	10-14 institucí
Dobrá	3	13	54	30
Ani dobrá/ani špatná	5	30	45	20
Špatná	6	52	34	8

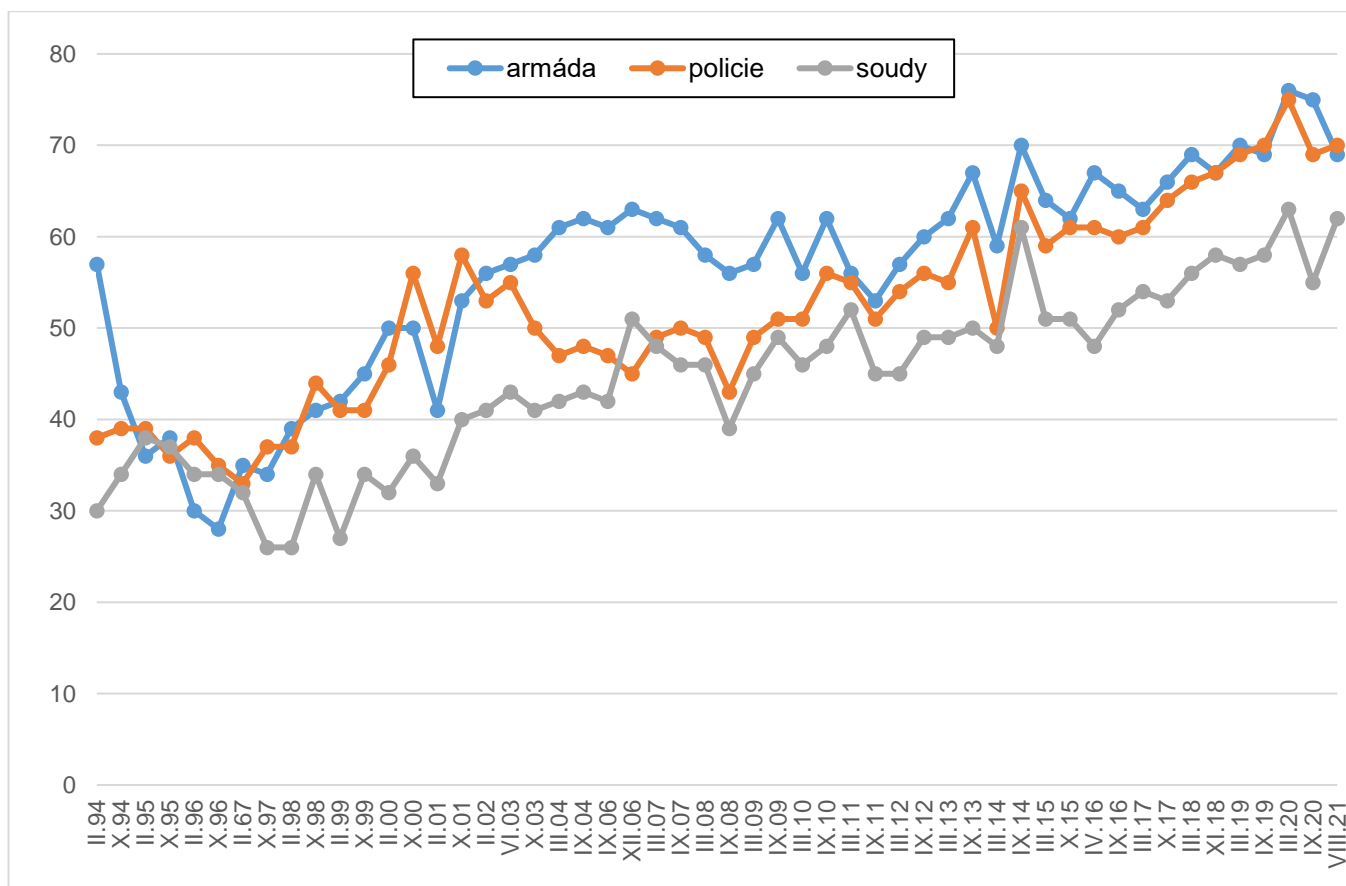
Tabulka 3b: Souhrnná důvěra v politické instituce v závislosti na životní úrovni (v %)

	žádná	1-2 instituce	3-5 institucí	6-8 institucí
Dobrá	10	17	47	26
Ani dobrá/ani špatná	20	20	37	23
Špatná	22	41	28	9

Zdroj: CVVM SOÚ AV ČR, Naše společnost 28. 8. – 20. 9. 2021, 951 respondentů starších 15 let, osobní rozhovor.

Faktorová analýza (66 % vyčerpané variance při rotovaném řešení) rozdělila zkoumané instituce do čtyř vzájemně nezávislých skupin. První skupinu tvoří tradiční média – televize, rádia a tisk. Druhou skupinu vytvořily instituce spojené s fungováním státu v oblasti práva a bezpečnosti (policie, soudy, armáda). Třetí skupina zahrnuje internet, banky, výzkumy veřejného mínění a výsledky voleb. Do poslední, čtvrté, skupiny spadají církve, odbory a neziskové organizace. Politické strany a hnutí nelze jednoznačně zařadit pouze k jedné skupině. Banky, které reprezentují důvěru ve finanční systém, nelze jednoznačně zařadit pouze k jedné skupině, neboť stojí na pomezí mezi třetí a čtvrtou skupinou.

Graf 1: Vývoj důvěry armádě, policii, soudům (v %)



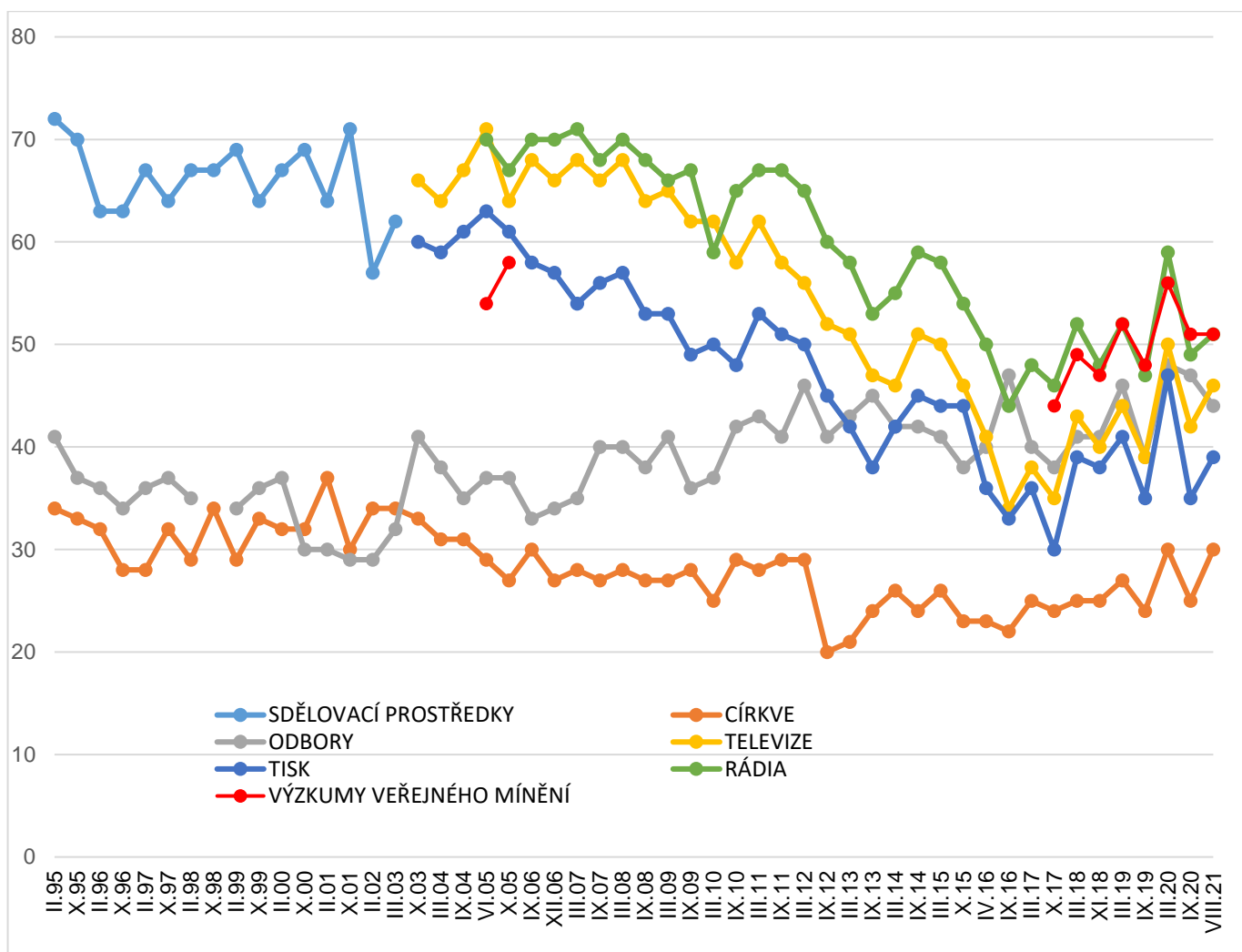
Pozn.: Údaje v grafu představují součet odpovědí "rozhodně důvěřuji" a "spíše důvěřuji" vyjádřený v procentech.

Zdroj: CVVM SOÚ AV ČR, Naše společnost.

Vývoj důvěry v armádu, policii a soudy v čase (viz graf 1) doznává v dlouhodobé perspektivě značných změn. V aktuálním šetření oproti poslednímu šetření ze září 2020 vzrostla důvěra k soudům (o 7 procentních bodů) na druhou nejvyšší hodnotu a došlo tak k návratu na úroveň z března 2020. V případě armády naopak důvěra poklesla (o 6 procentních bodů) a hodnoty se vrátily na úroveň ze září 2019. V případě policie nedošlo k žádnému posunu a hodnoty zůstávají na jedné z nejvyšších hodnot za celé sledované období (tj. od roku 1994).

Důvěra v armádu, policii a soudy je vyšší u vysokoškolsky vzdělaných a u respondentů hodnotících svoji životní úroveň jako dobrou. Ženy vykazují větší důvěru k soudům (65 %, muži 59 %) stejně jako mladí lidé ve věku 15 až 19 let, kteří častěji důvěřují i armádě.

Graf 2: Vývoj důvěry médiím, odborům, církvím (v %)



Pozn.: Údaje v grafu představují součet odpovědí "rozhodně důvěřuji" a "spíše důvěřuji" vyjádřený v procentech.

Zdroj: CVVM SOÚ AV ČR, Naše společnost.

Jak ukazují výsledky zachycené v grafu 2, v případě tradičních médií (televize, tisk, rádio) byl přibližně od roku 2011 zaznamenán poměrně výrazný postupný pokles důvěry, který se v březnu 2014 zastavil (během roku došlo k nárůstu důvěry zhruba o 5 procentních bodů), avšak tento stav neměl dlouhého trvání a v březnu 2015 opět nastal pokles. V březnu 2017 podíl důvěry mírně vzrostl, nicméně do dalšího šetření (říjen 2017) statisticky významně poklesla důvěra v tisk a podíl důvěřujících televizi a rádiu se nevýznamně snížil (nepřekročil úroveň statistické chyby). Jak ukázalo další šetření v březnu 2018, klesající trend nepokračoval, neboť podíly důvěřujících ke všem sledovaným médiím naopak významně vzrostly (v případě tisku vzrostla důvěra o 9 procentních bodů, podíl důvěřujících televizi se

zvýšil o 8 procentních bodů a rádiu o 6 procentních bodů). Do dalšího šetření v listopadu 2018 nedošlo k výrazným posunům a výsledky byly statisticky srovnatelné s předchozím šetřením s výjimkou rádií, kterým poklesla důvěra o 4 procentní body. Nicméně hned následující šetření v březnu 2019 ukázalo na výraznější posuny, když vzrostla důvěra českých občanů k rádiu a televizi. Šetření ze září 2019 ukázalo na podobný vývoj jako v minulých dvou letech, kdy se pravidelně střídají nárůsty a poklesy důvěry jednotlivým typům médií, když důvěra opět poklesla a zároveň vzrostla nedůvěra rádiu, televizi i tisku. Další výzkumy z března 2020 a září 2020 výše popsaný trend jasně potvrdily, když na jaře došlo k nárůstu důvěry a poklesu nedůvěry a na podzim opět k poklesu důvěry a nárůstu nedůvěry u všech institucí. V roce 2021 se kvůli pandemii onemocnění COVID-19 jarní výzkum neuskutečnil, a v aktuálním výzkumu nepokračuje trend podzimních poklesů důvěřujících, neboť v porovnání se zářím 2020 došlo naopak k mírnému nárůstu důvěry v případě televize a tisku (o 4 procentní body).

Důvěra k výzkumům veřejného mínění, která je soustavněji sledována až od října 2017, prošla podobným vývojem jako výše popsaná tradiční média, pro něž jsou charakteristické březnové vzestupy a zářijové nebo říjnové poklesy podílu důvěřujících. Aktuální výzkum tento trend potvrdil, když v porovnání s předchozím výzkumem ze září 2020 jsou výsledky statisticky srovnatelné (jarní výzkum nebyl realizován).

Dle vývoje v posledních třech letech se lze domnívat, že důvěra tradičním médiím i výzkumům veřejného mínění je silně ovlivněna současným děním ve společnosti, a proto dochází k těmto výkyvům, které však nemají dlouhého trvání.

Ženy, mladí lidé ve věku 15 až 19 let a dotázaní s dobrou životní úrovní vlastní domácnosti častěji důvěřují televizi a tisku, který za důvěryhodnější považují i vysokoškolsky vzdělaní. Výzkumům veřejného mínění vyjadřují větší důvěru ženy (55 %, muži 46 %), vysokoškolsky vzdělaní, dotázaní hodnotící životní úroveň své domácnosti jako dobrou, a ti, kteří se z hlediska politické orientace řadí k pravému středu. Rádiu více důvěřují lidé s vysokoškolským vzděláním a příslušníci pravého středu či pravice.

U odborů dosahovala důvěra maxima (47 % důvěřujících) v září 2016, postupně do šetření z října 2017 klesala (celkem o 9 procentních bodů), a poté až do března 2019 naopak postupně rostla na jednu z nejvyšších dosud naměřených hodnot (46 % důvěřujících). Do dalšího šetření v září 2019 však došlo k výraznému poklesu důvěry (o 7 procentních bodů) a souběžnému nárůstu nedůvěry (o 10 procentních bodů), čímž se hodnoty vrátily na úroveň z let 2017 a 2018. Následující šetření v březnu 2020 pokles zaznamenaný v minulém šetření nepotvrdilo, neboť důvěra naopak výrazně vzrostla (o 9 procentních bodů) na dosud nejvyšší hodnotu 48 % důvěřujících a nedůvěra poklesla (o 11 procentních bodů). Aktuální výzkum potvrdil nárůst důvěry zaznamenaný v minulém šetření, kdy aktuálně zaznamenaná hodnota 47 % důvěřujících se řadí mezi jedny z nejvyšších od počátku sledování (tj. od roku 1995). Zároveň v porovnání s březnem 2020 došlo k mírnému nárůstu nedůvěřujících (o 4 procentní body). V aktuálním výzkumu nedošlo v porovnání se zářím 2020 ke statisticky významným změnám.

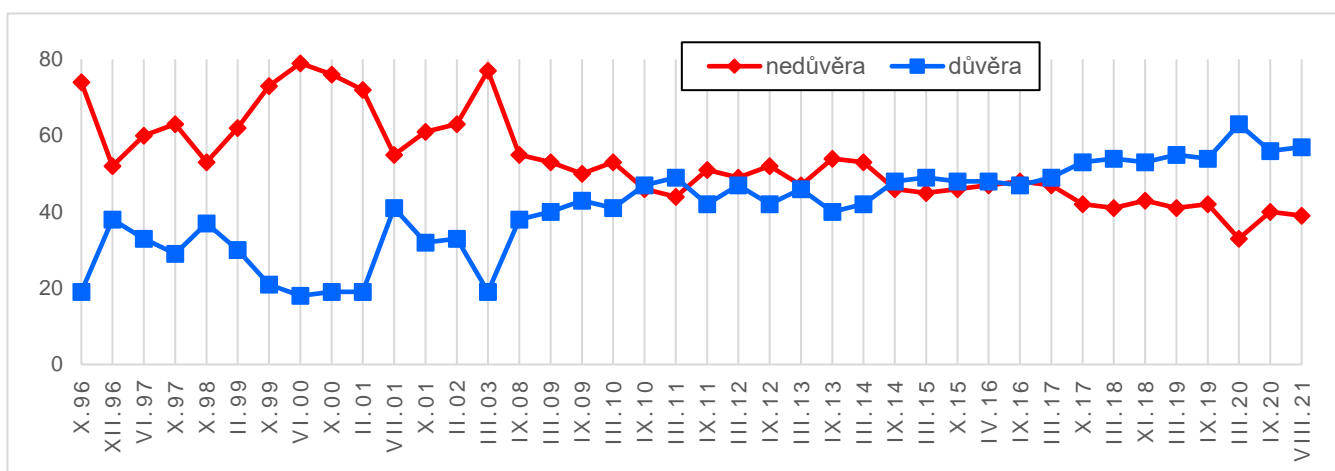
Větší důvěru odborům vyjádřili lidé starší 60 let a ti, kteří se na škále politické orientace řadí jednoznačně k levici. Mladí lidé ve věku 15 až 19 let nedokázali častěji na tuto otázku odpovědět a uváděli variantu „nevím“ (37 %).

Po výrazném propadu důvěry občanů k církvím, ke kterému došlo v druhé polovině roku 2012, a po následném mírném vzestupu, důvěra k nim kolísala na úrovni okolo jedné čtvrtiny až do výzkumu v září 2019. V dalším výzkumu v březnu 2020 však došlo ke změně, když důvěra církvím statisticky významně vzrostla (o 6 procentních bodů) a zároveň poklesla nedůvěra (o 9 procentních bodů), čímž se hodnoty vrátily na úroveň před propadem v září 2012, který patrně souvisel s církevními restitucemi. Výzkum ze září 2020 však nárůst důvěry z minulého výzkumu nepotvrdil, neboť došlo k poklesu důvěry (o 5 procentních bodů) a nárůstu nedůvěry (o 7 procentních bodů) a hodnoty se tak vrátily na úroveň z let 2013 až 2019. V aktuálním výzkumu došlo k nárůstu důvěry a poklesu nedůvěry (shodně o 5 procentních bodů) a návratu na úroveň z března 2020. Církvím více důvěřují ženy (34 %, muži 26 %) a lidé starší 60 let,

Vývoj důvěry a nedůvěry ve vztahu k bankám, jak jej zachycuje graf 3, procházel v období druhé poloviny 90. let 20. století a na počátku tohoto tisíciletí negativními výkyvy spojenými s problémy finančního sektoru v té době. Tehdy nedůvěra pravidelně výrazně převažovala nad důvěrou, přičemž mezera mezi oběma podíly se často dramaticky rozvířila. V posledních letech se však oba podíly k sobě podstatně přiblížily díky nárůstu důvěry a odpovídajícímu poklesu nedůvěry. Od září 2014 do března 2017 byly podíly důvěřujících i nedůvěřujících vyrovnané, ale

v následujícím výzkumu z října 2017 došlo k nárůstu důvěry o 4 procentní body na doposud nejvyšší hodnoty od počátku měření (říjen 1996) a bylo to poprvé, co důvěru vyjádřila více než polovina dotázaných. V následujících čtyřech výzkumech (březen a listopad 2018, březen a září 2019) nedošlo k žádným posunům a výsledky se tak ustálily na hodnotách důvěry přesahujících jednu polovinu dotázaných a nedůvěry na úrovni dvou pětín dotázaných. Do dalšího výzkumu v březnu 2020 však došlo ke změně, když podíl důvěřujících bankám vzrostl a naopak podíl nedůvěřujících poklesl (shodně o 9 procentních bodů), čímž bylo dosaženo nové nejvyšší hodnoty v případě důvěry a nejnižší v případě nedůvěry. Následující výzkum ze září 2020 zvýšený podíl důvěřujících zaznamenaný v březnovém výzkumu nepotvrdil, jelikož došlo k poklesu důvěřujících a nárůstu nedůvěřujících (shodně o 7 procentních bodů) a návratu na hodnoty z října 2017 až září 2019. V aktuálním výzkumu nedošlo k žádným statisticky významným posunům. Obecně však dle výsledků v posledních letech lze usuzovat, že česká veřejnost reflektuje stabilitu finančního sektoru.

Graf 3: Důvěra/nedůvěra bankám (časové srovnání v %)



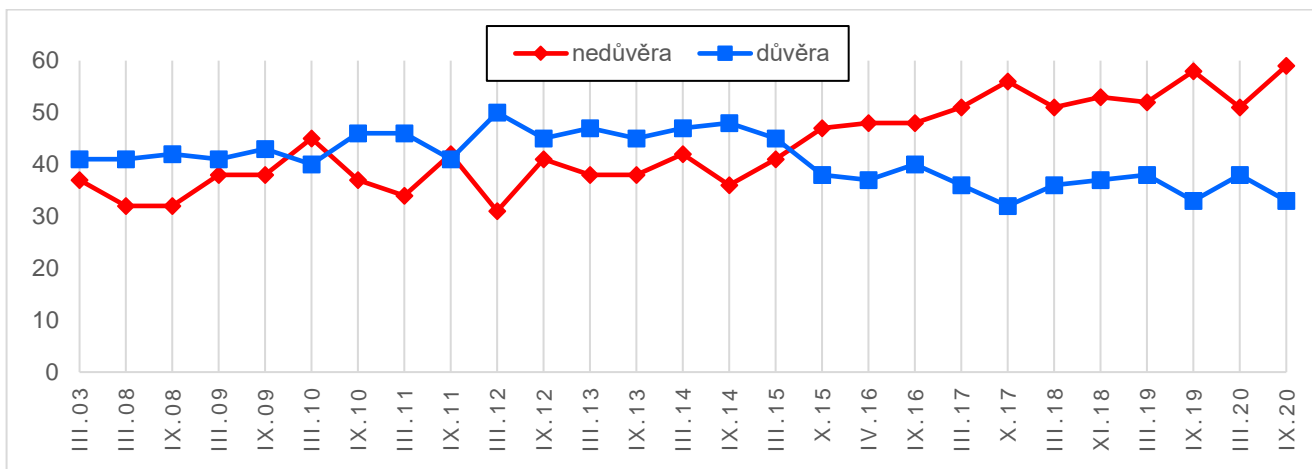
Pozn.: Údaje v grafu představují součet odpovědí "rozhodně důvěřuji" a "spíše důvěřuji", respektive „spíše nedůvěřuji“ a „rozhodně nedůvěřuji“ vyjádřené v procentech.

Zdroj: CVVM SOÚ AV ČR, Naše společnost.

Důvěru bankám vyjadřují častěji dotázaní hodnotící životní úroveň své domácnosti jako dobrou a respondenti řadící se na pravou stranu politického spektra. Důvěra bankám se zvyšuje také s nejvyšším dosažením vzděláním. Naopak méně bankám důvěřují lidé starší 60 let.

Jak ukazuje graf 4, důvěra ve vztahu k neziskovým organizacím vykazovala do roku 2014 relativní stabilitu, když se dlouhodobě pohybovala kolem úrovně 45 % důvěřujících, s přechodným mírným zvýšením v březnu 2012, kdy byla důvěra neziskovým organizacím vůbec nevyšší v celém sledovaném období (50 %). V říjnu 2015 však došlo ke statisticky významnému poklesu důvěry pod 40 %. Následující výzkumy z roku 2016 nízkou míru důvěry potvrdily, a ve výzkumech v roce 2017 došlo k jejímu dalšímu poklesu (celkem o 8 procentních bodů v porovnání se zářím 2016) až na doposud nejnižší hodnotu 32 % důvěřujících naměřenou v říjnu 2017. Do dalšího šetření v březnu 2018 byl zaznamenán statisticky významný nárůst důvěry (o 4 procentní body) a podíl důvěřujících se vrátil na úroveň z března 2017. V následujících dvou výzkumech (listopad 2018 a březen 2019) nedošlo k žádným statisticky významným posunům a výsledky se ustálily na hodnotách okolo poloviny nedůvěřujících a necelých dvou pětinách důvěřujících. V dalším výzkumu v září 2019 však došlo k poklesu důvěry (o 5 procentních bodů) a nárůstu nedůvěry (o 6 procentních bodů), kdy podíl důvěry byl druhý nejnižší a podíl nedůvěry nejvyšší od počátku sledování (v roce 2003). Další výzkum z března 2020 změny zaznamenané v minulém výzkumu nepotvrdil, neboť důvěra naopak vzrostla (o 5 procentních bodů) a nedůvěra poklesla (o 7 procentních bodů) a hodnoty se tak vrátily na úroveň z března 2019 a roku 2018. V září 2020 došlo opět ke změně, když podíl důvěřujících poklesl (o 5 procentních bodů) na vyrovnanou druhou nejnižší hodnotu od počátku sledování a naopak na dosud nejvyšší naměřenou hodnotu (58 %) vzrostl podíl nedůvěřujících (nárůst o 8 procentních bodů). Aktuální výzkum nepotvrdil změny v minulém výzkumu, když došlo opět k nárůstu důvěry a poklesu nedůvěry (shodně o 4 procentní body) a návratu na hodnoty ze září 2019. Od března 2019 dochází k pravidelným poklesům a nárůstům důvěry či nedůvěry a až následující výzkumy ukáží, zda toto střídání bude pokračovat nebo dojde k zastavení či nastolení nového trendu ve vztahu (ne)důvěry k neziskovým organizacím.

Graf 4: Důvěra/nedůvěra neziskovým organizacím (časové srovnání v %)



Pozn.: Údaje v grafu představují součet odpovědí "rozhodně důvěřuji" a "spíše důvěřuji", respektive „spíše nedůvěřuji“ a „rozhodně nedůvěřuji“ vyjádřené v procentech.

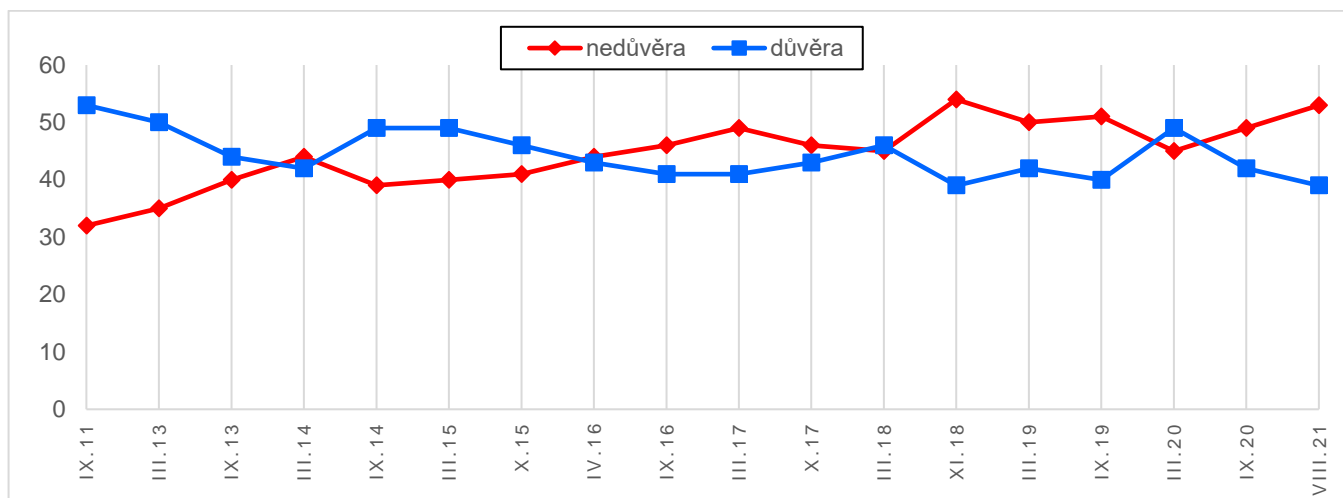
Zdroj: CVVM SOÚ AV ČR, Naše společnost.

Důvěra k neziskovým organizacím je větší u žen (42 %, muži 32 %), mladých lidí do 29 let a vysokoškolsky vzdělaných.

V případě internetu (viz graf 5), který je do výzkumu zahrnován pravidelně od roku 2013, když předtím byl již jednou zařazen do výzkumu v září 2011, můžeme vidět podobný trend, jaký jsme zaznamenali v případě klasických médií. Od prvního výzkumu ze září 2011 až do jara 2014 měla důvěra sestupnou tendenci. Pak se trend na rok obrátil, avšak již od října 2015 začal opět pokles důvěry. V dubnu 2016 se podíl důvěřujících a nedůvěřujících vyrovnal, ale v následujících dvou výzkumech z října 2016 a března 2017 nedůvěra statisticky významně převážila nad důvěrou (o 5, resp. o 8 procentních bodů) a v březnu 2017 dosáhla dosavadního maxima (49 % nedůvěřujících). Do října 2017 pak naopak nedůvěra statisticky významně klesla (o 6 procentních bodů) a vrátila se na úroveň z roku 2016. Do dalšího výzkumu z března 2018 nedošlo v porovnání s předchozím výzkumem ke statisticky významným změnám a podíl důvěry a nedůvěry zůstal vyrovnaný. V dalším šetření z listopadu 2018 však došlo k výraznému poklesu důvěry (o 7 procentních bodů) a zároveň nárůstu nedůvěry (o 9 procentních bodů) na dosud nejnižší, v případě důvěry, a nejvyšší, v případě nedůvěry, hodnoty od počátku měření. Následující výzkum z března 2019 předchozí posun nepotvrdil, neboť došlo ke statisticky významnému poklesu nedůvěry (o 4 procentní body) a mírnému nárůstu (o 3 procentní body, tedy v rámci statistické chyby) důvěry. Do dalšího výzkumu v září 2019 nedošlo k žádným statisticky významným posunům. V následujícím výzkumu v březnu 2020 však důvěra statisticky významně vzrostla (o 9 procentních bodů) a zároveň poklesla nedůvěra (o 6 procentních bodů) a důvěra internetu tak opět převážila nad nedůvěrou (naposledy v říjnu 2015). Další výzkum ze září 2020 však změnu nepotvrdil, neboť došlo k poklesu důvěry (o 7 procentních bodů) a nárůstu nedůvěry (o 4 procentní body), hodnoty se vrátily na úroveň z roku 2019 a nedůvěra tak opět převážila nad důvěrou. V aktuálním výzkumu došlo k dalšímu poklesu nedůvěry (o 4 procentní bodu) na jednu z nejvyšších hodnot od počátku měření, v případě důvěry byla naopak vyrovnána nejnižší hodnota (39 %, stejně v listopadu 2018).

Důvěra k internetu nepřekvapivě závisí na věku, kdy mladí lidé ve věku 15 až 19 let internetu důvěřují výrazně častěji než lidé starší 60 let (68 % ku 27 %). Internet za důvěryhodnější dále častěji považují absolventi vysokých škol a dotázaní s dobrou životní úrovní vlastní domácnosti. Důvěra k internetu rovněž roste s posunem na škále pravolevé politické orientace od levice k pravici.

Graf 5: Důvěra/nedůvěra internetu (časové srovnání v %)

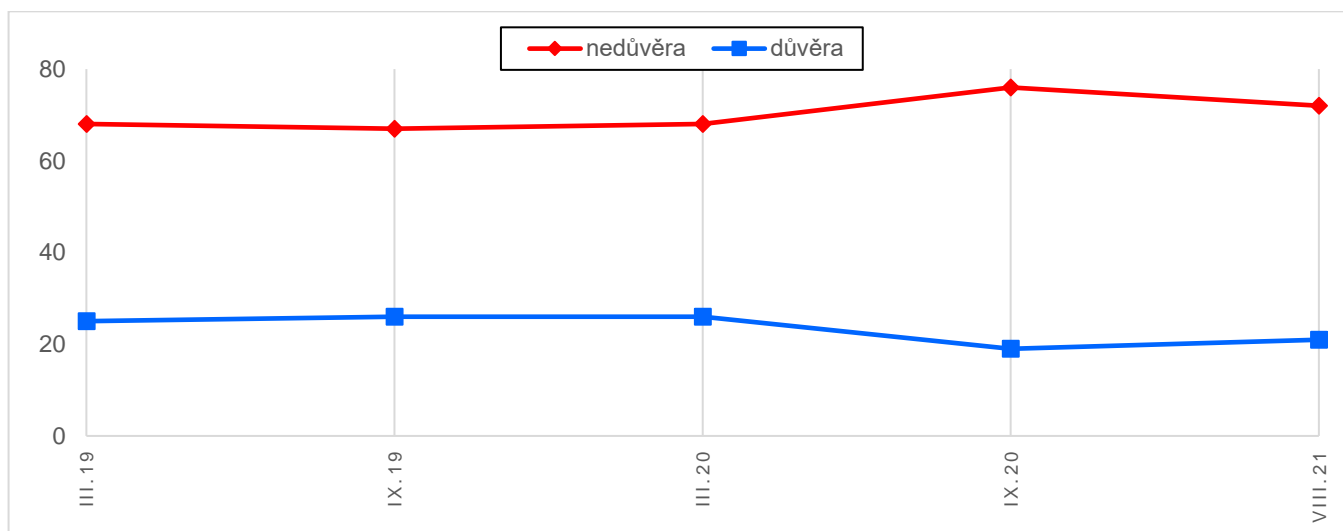


Pozn.: Údaje v grafu představují součet odpovědí "rozhodně důvěřuji" a "spíše důvěřuji", respektive „spíše nedůvěřuji“ a „rozhodně nedůvěřuji“ vyjádřené v procentech.

Zdroj: CVVM SOÚ AV ČR, Naše společnost.

Důvěra politickým stranám a hnutím byla do výzkumu zařazena poprvé v březnu 2019, aktuální výzkum je tak již pátý v řadě a již je možné analyzovat vývoj důvěry a nedůvěry českých občanů k politickým stranám a hnutím. Jak můžeme vidět z grafu 6, tak v prvních třech výzkumech (březen 2019, září 2019, březen 2020) nedošlo v názorech české veřejnosti k žádným statisticky významným změnám a důvěra politickým stranám a hnutím se pohybovala na úrovni přibližně čtvrtiny dotázaných a nedůvěra dosahovala přibližně dvou třetin dotázaných. V září 2020 došlo v porovnání s minulým výzkumem z března 2020 k poklesu důvěry (o 7 procentních bodů) a nárůstu nedůvěry (o 8 procentních bodů), přičemž aktuální výzkum tuto změnu částečně potvrdil, když důvěra politických stranám a hnutím zůstala na stejné úrovni, nicméně nedůvěra mírně, byť statisticky významně, poklesla (o 4 procentní body).

Graf 6: Důvěra/nedůvěra politickým stranám a hnutím (časové srovnání v %)



Pozn.: Údaje v grafu představují součet odpovědí "rozhodně důvěřuji" a "spíše důvěřuji", respektive „spíše nedůvěřuji“ a „rozhodně nedůvěřuji“ vyjádřené v procentech.

Zdroj: CVVM SOÚ AV ČR, Naše společnost.

Teprve podruhé byla do výzkumu zařazena položka na důvěru české veřejnosti výsledkům voleb, přičemž analyzovat proměny názorů budeme moci až po realizaci dalších výzkumů. V aktuálním výzkumu výsledkům voleb důvěřují více než tři pětiny (61 %) české veřejnosti a přibližně třetina (34 %) jim naopak nedůvěřuje, což je výsledek statisticky srovnatelný s výzkumem ze září 2020. V porovnání s ostatními institucemi zařazenými do výzkumu se jedná o čtvrtou nejdůvěryhodnější „instituci“. Výsledkům voleb častěji důvěřují ženy (65 %, muži 57 %), vysokoškolsky vzdělaní, dotázaní s dobrou životní úrovní vlastní domácnosti a z hlediska politické orientace lidé řadící se k pravému středu či pravici.

Technické parametry výzkumu

Výzkum:	<i>Naše společnost, v21-08</i>
Realizátor:	<i>Centrum pro výzkum veřejného mínění, Sociologický ústav AV ČR, v. v. i.</i>
Projekt:	<i>Naše společnost – projekt kontinuálního výzkumu veřejného mínění CVVM SOÚ AV ČR</i>
Termín terénního šetření:	<i>28. 8. – 20. 9. 2021</i>
Výběr respondentů:	<i>Kvótní výběr</i>
Kvóty:	<i>Kraj (oblasti NUTS 3), velikost místa bydliště, pohlaví, věk, vzdělání</i>
Vážení dat:	<i>Vzdělání X NUTS 2, věk X NUTS 2, pohlaví X kraj, velikost místa bydliště X věk, vzdělání X věk</i>
Zdroj dat pro kvótní výběr a	
Vážení dat:	<i>Český statistický úřad</i>
Reprezentativita:	<i>Obyvatelstvo ČR ve věku od 15 let</i>
Počet dotázaných:	<i>951</i>
Počet tazatelů:	<i>115</i>
Metoda sběru dat:	<i>Osobní rozhovor tazatele s respondentem – kombinace dotazování CAPI a PAPI</i>
Výzkumný nástroj:	<i>Standardizovaný dotazník</i>
Otázky:	<i>PO.8</i>
Kód tiskové zprávy:	<i>po211221</i>
Zveřejněno dne:	<i>21. prosince 2021</i>
Zpracovala:	<i>Radka Hanzlová</i>

Slovníček pojmů:

Kvótní výběr – napodobuje strukturu základního souboru (u nás je to obyvatelstvo České republiky starší 15 let) pomocí nastavení velikosti vybraných parametrů, tzv. kvót. Jinými slovy kvótní výběr je založen na stejném procentuálním zastoupení vybraných vlastností. Pro tvorbu kvót používáme údaje z Českého statistického úřadu. V našich výzkumech jsou stanoveny kvóty na pohlaví, věk, vzdělání, region a velikost obce. Vzorek je tedy vybrán tak, aby procentuální podíl např. mužů a žen ve vzorku odpovídal procentuálnímu podílu mužů a žen v každém kraji ČR. Podobně je zachován procentuální podíl obyvatel jednotlivých krajů ČR, občanů různých věkových kategorií, lidí s různým stupněm dosaženého vzdělání a z různě velkých obcí.

Reprezentativní výběr je takový výběr z celé populace, z jehož vlastností se dá platně usuzovat na vlastnosti celé populace. V našem případě to tedy znamená, že respondenti jsou vybráni tak, abychom zjištěné údaje mohli zobecnit na obyvatele České republiky starší 15 let.

Vážení dat – způsob zvýšení reprezentativity souboru vzhledem k vybraným charakteristikám populace pomocí přiřazení váhy každému respondentovi. Váhy jsou vytvářeny pomocí metody iterativního proporčního vážení a pohybují se v rozsahu 0,333 až 3.

Centrum pro výzkum veřejného mínění (CVVM) je výzkumným oddělením Sociologického ústavu AV ČR, v. v. i.. Jeho historie sahá do roku 1946, kdy jako součást Ministerstva informací začal fungovat Československý ústav pro výzkum veřejného mínění. Současné Centrum vzniklo v roce 2001 převedením svého předchůdce (IVVM) z Českého statistického úřadu do Sociologického ústavu AV ČR, v. v. i.. Včlenění do vědecké instituce zaručuje kvalitní odborné zázemí a kredit pracoviště; jako součást akademického prostředí musí CVVM SOÚ AV ČR splňovat veškeré nároky a dosahovat tak té nejvyšší odborné úrovně. Hlavní náplní práce oddělení je výzkumný projekt Naše společnost, v jehož rámci je prováděno deset šetření ročně. Jedná se o průzkum veřejného mínění na reprezentativním vzorku české populace od 15 let, kterého se vždy účastní přibližně 1000 respondentů. Omnibusová podoba dotazníku umožňuje pokrýt velkou šíři námětů, a do šetření jsou proto pravidelně řazena politická, ekonomická i další obecně společenská témata. Jsou využívány jak opakované otázky, které umožňují sledovat vývoj zkoumaných jevů, tak náměty nové, reagující na aktuální dění. Díky dlouhodobému a kontinuálnímu charakteru je tento vědecký projekt zkoumání veřejného mínění v České republice ojedinělý.
