

## Tisková zpráva

### Veřejnost o jaderné energetice – červenec 2021

- ⊙ Necelá třetina občanů si myslí, že by se podíl jádra na výrobě elektřiny měl do budoucna zvyšovat, více než třetina se domnívá, že by podíl jádra měl zůstat zachován na současné úrovni, a pětina má za to, že by se tento podíl měl snižovat.
- ⊙ Polovina občanů souhlasí s výstavbou nového bloku JE Dukovany, více než třetina s tím nesouhlasí.

Zpracovali:

Jan Červenka, Martin Ďurďovič

Centrum pro výzkum veřejného mínění, Sociologický ústav AV ČR, v.v.i.

Tel.: 210 310 586

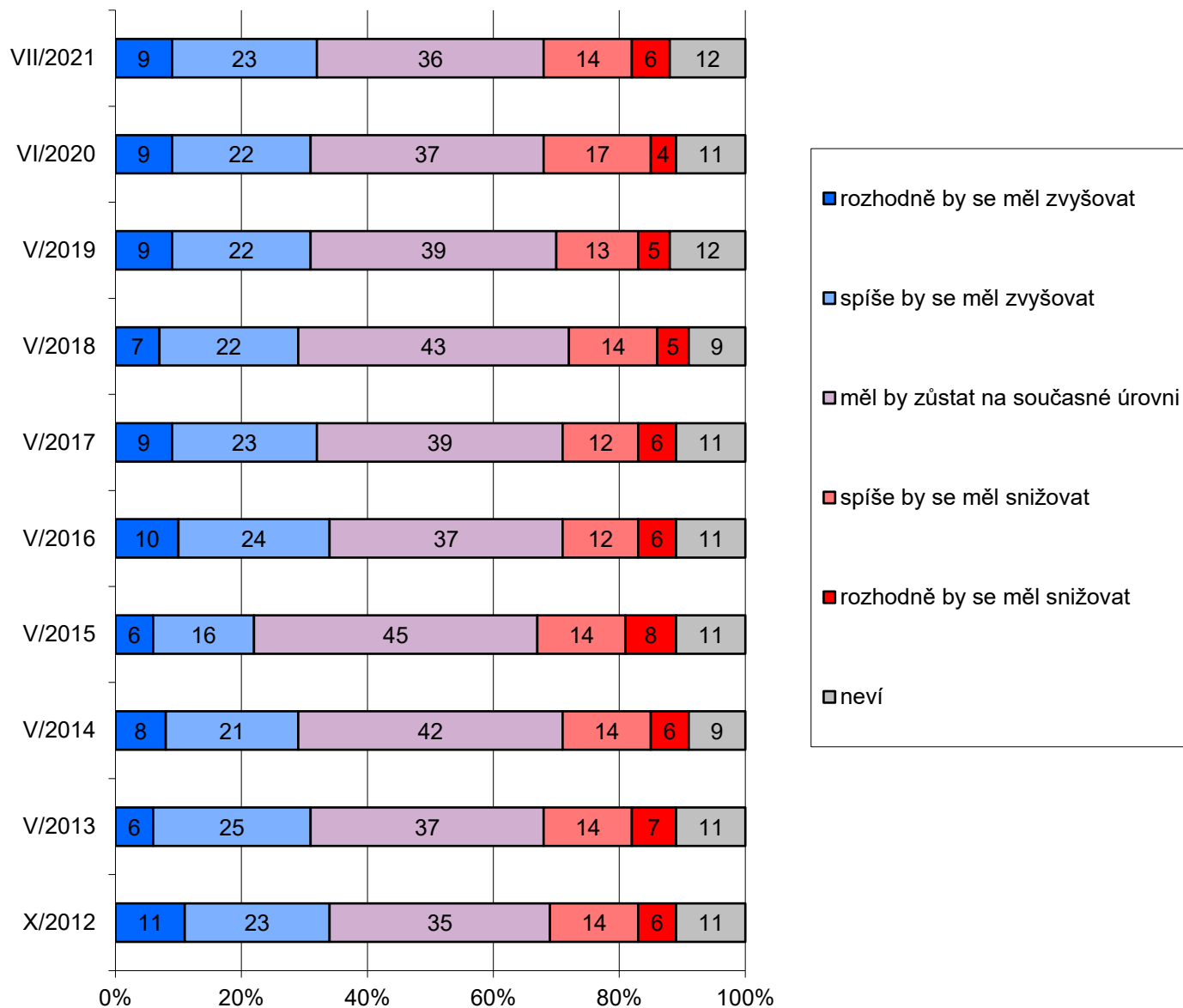


V červenci 2021 byl do pravidelného výzkumu Naše společnost zařazen blok otázek věnovaných problematice energetiky. Výzkum zjišťoval, zda by se podle mínění veřejnosti měl podíl jaderné energie na produkci elektřiny u nás do budoucna zvyšovat, nebo snižovat, jak se občané staví k výstavbě nového bloku jaderné elektrárny Dukovany, zda pocítují či nepocítují obavy v souvislosti s používáním jaderné energie u nás a zda důvěřují vládě, že správně rozhoduje o rozvoji jaderné energetiky.

Jak ukazují údaje v grafu 1, necelá třetina (32 %) občanů si myslí, že by se podíl jádra na výrobě elektřiny měl do budoucna zvyšovat, v tom 9 % tento názor zastává „rozhodně“ a 23 % „spíše“, více než třetina (36 %) se domnívá, že by podíl jádra měl zůstat zachován na současné úrovni, a pětina (20 %) má za to, že by se tento podíl měl snižovat, z toho 14 % „spíše“ a 6 % „rozhodně“. Zbývající více než desetina (12 %) na otázku ohledně budoucího podílu jaderné energetiky na výrobě elektřiny nedokázala odpovědět. Oproti loňskému červnu se rozložení názorů na danou otázku významně nezměnilo.

Z podrobnější analýzy vyplynulo, že pro zvyšování podílu jaderné energetiky na výrobě elektřiny se častěji vyslovují respondenti, kteří hodnotí životní úroveň své domácnosti jako dobrou, obyvatelé Jihomoravského kraje a lidé, kteří si myslí, že klasické zdroje při výrobě elektrické energie nelze nahradit. Vedle toho obyvatelé Zlínského kraje a ti, kdo pohlížejí skepticky na možnost nahrazení klasických zdrojů při výrobě elektřiny, se méně často vyjadřují pro snížení podílu jádra při výrobě elektrické energie. Pro snížení podílu jádra při výrobě elektrické energie se naopak ve zvýšené míře vyslovují dotázaní ze Středočeského a Plzeňského kraje, obyvatelé velkých měst s populací nad 80 tisíc kromě Prahy a ti, kdo klasické zdroje při výrobě elektrické energie pokládají za nahraditelné. Vedle toho se pak ještě objevily nižší podíly odpovědí ve prospěch zvyšování podílu jádra u dotázaných z Olomouckého kraje. Pro zachování stávajícího podílu jádra na výrobě elektrické energie se ve zvýšené míře vyslovovali dotázaní z měst s populací od 30 do 80 tisíc obyvatel a obyvatelé Olomouckého kraje.

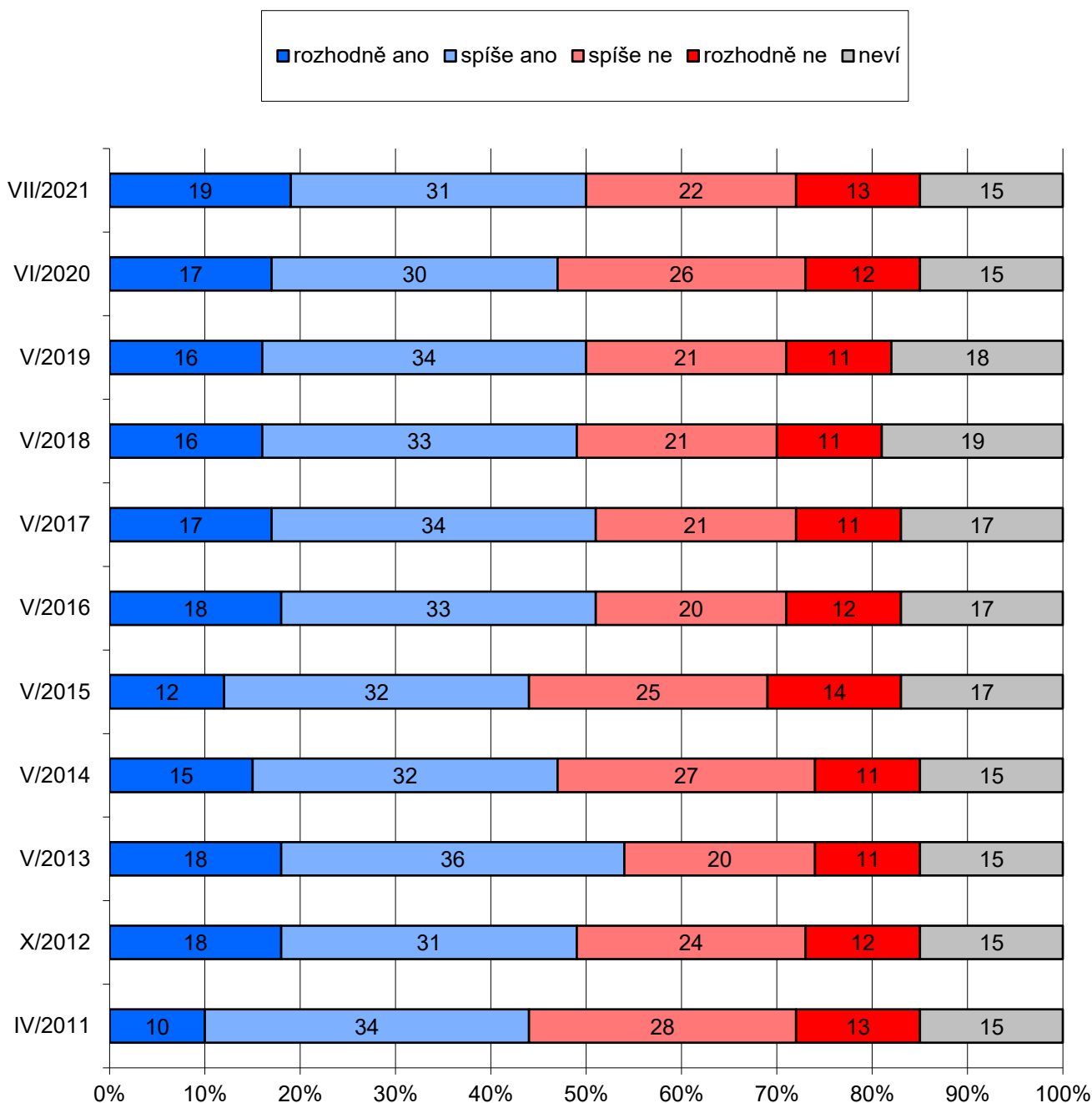
**Graf 1: Měl by se podíl jaderné energetiky na výrobě elektřiny zvyšovat nebo snižovat?<sup>1</sup>**



Zdroj: CVVM SOÚ AV ČR, Naše společnost, 26. 6. – 11. 7. 2021, 904 respondentů starších 15 let, osobní rozhovor.

<sup>1</sup> Otázka: „Myslíte si, že by se podíl jaderné energetiky na výrobě elektrické energie u nás měl do budoucna zvyšovat, zůstat na současné úrovni, nebo by se měl snižovat? Rozhodně by se měl zvyšovat, spíše by se měl zvyšovat, měl by zůstat na současné úrovni, spíše by se měl snižovat, rozhodně by se měl snižovat.“

Graf 2: Výstavba nového bloku v Dukovanech (%)<sup>2</sup>



Pozn.: Data za předchozí roky 2011 až 2019 se týkají dostavby 3. a 4. bloku jaderné elektrárny Temelín.

Zdroj: CVVM SOÚ AV ČR, Naše společnost, 26. 6. – 11. 7. 2021, 904 respondentů starších 15 let, osobní rozhovor.

<sup>2</sup> Otázka: „Co se týče výstavby nového bloku jaderné elektrárny Dukovany, myslíte si, že by tato výstavba měla být uskutečněna? Rozhodně ano, spíše ano, spíše ne, rozhodně ne.“ V letech 2011 až 2019 byla pokládána obdobná otázka spojená s případnou dostavbou 3. a 4. bloku jaderné elektrárny v Temelíně: „Co se týče dostavby 3. a 4. bloku jaderné elektrárny Temelín, myslíte si, že by tato dostavba měla být uskutečněna? Rozhodně ano, spíše ano, spíše ne, rozhodně ne.“

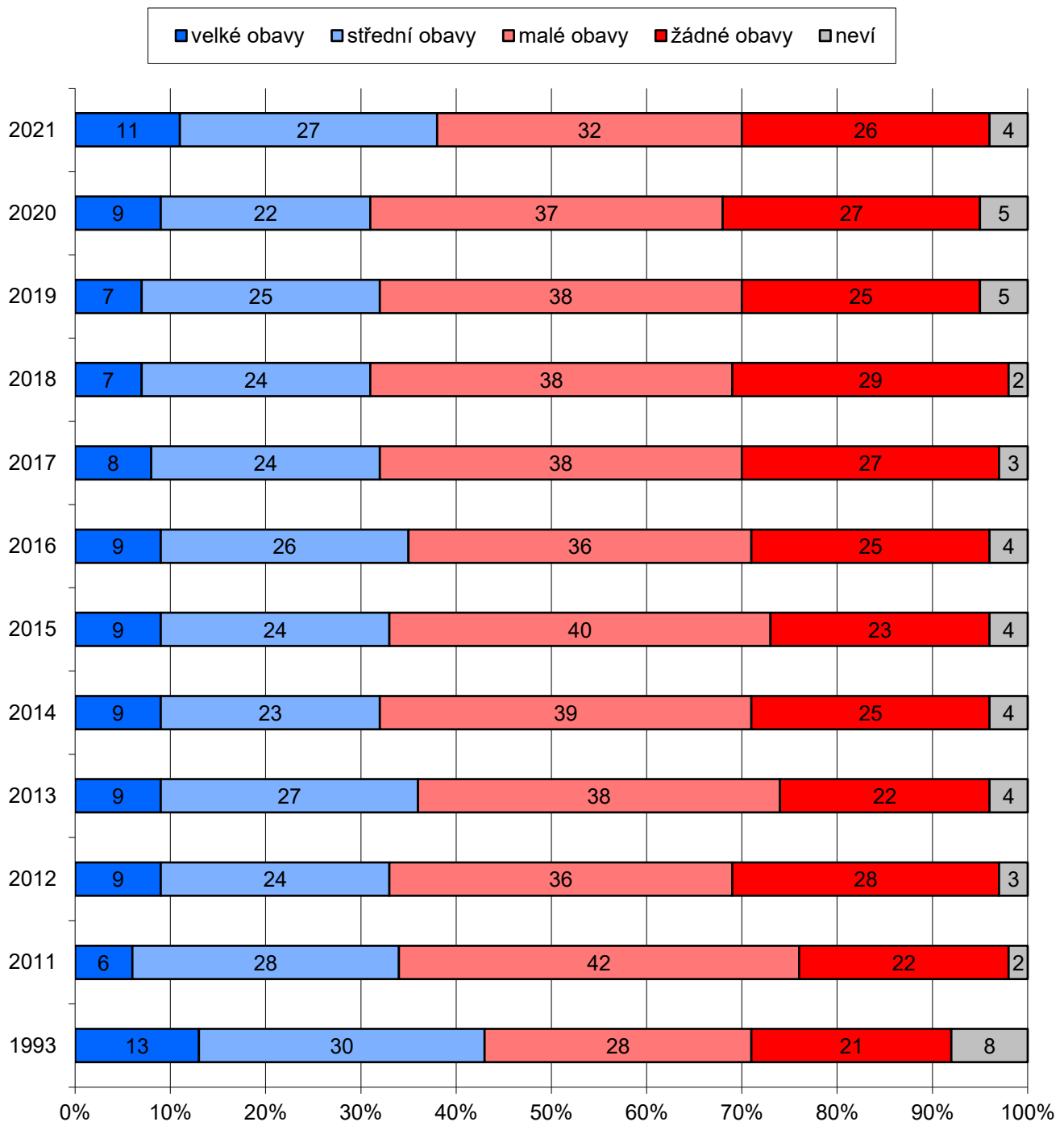
Na rozdíl od minulých šetření do roku 2019 jsme v loňském a letošním roce zjišťovali názor na stavbu nového jaderného bloku v Dukovanech, nikoli v Temelíně. Jak plyne z grafu 2, podíl zastánců výstavby nového bloku v jaderné elektrárně Dukovany tvoří rovnou polovinu (50 %), když 19 % s výstavbou rozhodně souhlasilo a 31 % s ní spíše souhlasilo. Proti výstavbě se staví více než třetina (35 %) české veřejnosti, v tom 22 % „spíše“ a 13 % „rozhodně“. 15 % respondentů na příslušnou otázku odpovědělo, že neví. Údaje v grafu 2 zároveň ukazují, že výstavba nového bloku v Dukovanech má aktuálně srovnatelnou podporu, jako měla od roku 2016 do roku 2019 dostavba 3. a 4. bloku jaderné elektrárny Temelín. Oproti loňsku, kdy se již otázka týkala Dukovan a kdy se proti období let 2016 až 2019 objevil mírně zvýšený podíl odpůrců výstavby nového jaderného bloku, se změna v celkovém rozložení souhlasu a nesouhlasu pohybuje na hranici možné výběrové chyby, přičemž statisticky významně mírně poklesl podíl odpovědí „spíše ne“ (o 4 procentní body). Významně horší výsledky z hlediska podpory v porovnání s aktuálně naměřeným postojem k výstavbě nového bloku v Dukovanech byly v případě dostavby Temelína zaznamenávány v letech 2011 a 2015, naopak v roce 2013 byl souhlas s dostavbou Temelína vyšší a nesouhlas nižší o 4 procentní body, což představovalo z hlediska podpory výstavby nejlepší výsledek za celou dobu realizace srovnatelných výzkumů.

Podrobnější analýza ukázala, že častěji pro výstavbu nového bloku v jaderné elektrárně Dukovany, případně méně často proti ní se vyslovují muži, respondenti z obcí a malých měst s populací od osmi set do dvou tisíc obyvatel nebo z měst s populací od třiceti do osmdesáti tisíc obyvatel, Pražané, respondenti z Karlovarského kraje, dotázaní s dobrou životní úrovní, ti, kdo klasické zdroje při výrobě elektrické energie pokládají za nenahraditelné, ti, kdo předpokládají, že se spotřeba elektrické energie bude „spíše zvyšovat“, a samozřejmě ti, kteří si myslí, že by se podíl jaderné energetiky na výrobě elektřiny měl zvyšovat. Ve zvýšené míře proti výstavbě nového bloku v Dukovanech, případně méně často v její prospěch se vyjadřují ženy, dotázaní z malých měst s populací od dvou do pěti tisíc obyvatel a z velkých měst s populací od osmdesáti tisíc obyvatel výše kromě Prahy, lidé ze Středočeského, Olomouckého a Moravskoslezského kraje, respondenti se špatnou nebo s „ani dobrou, ani špatnou“ životní úrovní vlastní domácnosti, ti, kdo očekávají pokles spotřeby elektrické energie, ti, kdo si myslí, že klasické zdroje výroby elektrické energie nelze nahradit, a především pak ti, kdo uváděli, že by se podíl jaderné energetiky na výrobě elektrické energie do budoucna měl snižovat.

Jak ukazují výsledky v grafu 3, velké nebo střední obavy z používání jaderné energie u nás mají podle vlastního vyjádření necelé dvě pětiny lidí (38 %), přičemž „velké obavy“ pociťuje 11 % a „střední obavy“ 27 % občanů. Malé či žádné obavy vyjadřují necelé tři pětiny (58 %) oslovených, v tom 32 % mluvilo o „malých obavách“ a 26 % necítí „žádné obavy“. Oproti loňskému výzkumu se o 5 procentních bodů zvýšil podíl těch, kdo vyjadřují „střední obavy“, a rovněž o 5 procentních bodů poklesl podíl těch, kdo vyjadřují jen „malé obavy“. V delším časovém srovnání lze konstatovat, že přes drobné fluktuace v rozložení odpovědí na použité škále je míra obav v souvislosti s používáním jaderné energie od roku 2011 poměrně stabilní a zároveň že je zřetelně nižší než v roce 1993, kdy byla otázka v této podobě zkoumána poprvé. Konkrétně oproti roku 1993 je současný podíl zastoupení „velkých“ a „středních obav“ v součtu o 5 procentních bodů nižší a naopak podíl zastoupení malých nebo žádných obav je o 9 procentních bodů vyšší.

Podrobnější analýza ukazuje, že poněkud vyšší míru obav vyjadřují ženy oproti mužům. „Velké obavy“ častěji vyjadřují obyvatelé z malých měst od dvou do pěti tisíc obyvatel a dotázaní ze Středočeského kraje, naopak zřetelně nižší úroveň obav byla zaznamenána v obcích a malých městech s populací od osmi set do dvou tisíc obyvatel a v Praze. Obavy zřetelně klesají spolu se zlepšujícím se hodnocením životní úrovně vlastní domácnosti. Menší míru obav vykazují respondenti, kteří se staví skepticky k možnosti nahradit klasické zdroje při výrobě elektrické energie, naopak lidé s opačným názorem na nahraditelnost klasických zdrojů méně často zmiňovali „žádné obavy“ a častěji uváděli střední i velké obavy. Poměrně výrazně pak obavy korespondují s obecnými postoji k jaderné energetice. Velké obavy vyjadřují zejména ti, kdo si myslí, že by se podíl jaderné energetiky na výrobě elektrické energie do budoucna měl snižovat, naopak stoupenci zvyšování se častěji nebojí vůbec a velké či střední obavy pociťují méně často. Totéž platí i pro stoupence a odpůrce výstavby nového bloku v Dukovanech, když její stoupenci častěji uvádějí, že nemají žádné nebo mají jen malé obavy, zatímco odpůrci výrazně častěji uvádějí, že mají velké či střední obavy.

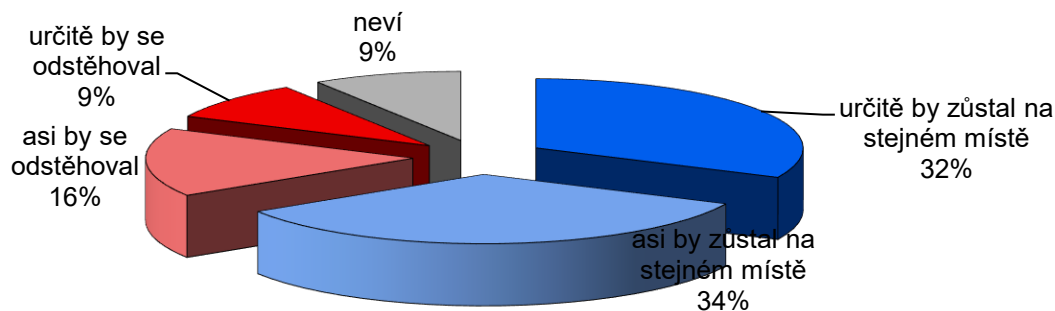
**Graf 3: Obavy z používání jaderné energie (%)<sup>3</sup>**



Zdroj: CVVM SOÚ AV ČR, Naše společnost, 26. 6. – 11. 7. 2021, 904 respondentů starších 15 let, osobní rozhovor.

<sup>3</sup> Otázka: „Pocítujete Vy sám obavy z používání jaderné energie u nás? Velké obavy, střední obavy, malé obavy, žádné obavy.“

**Graf 4: Odstěhování se v případě, že by byla v okruhu 20-30km od bydliště uvedena do provozu jaderná elektrárna (%)<sup>4</sup>**



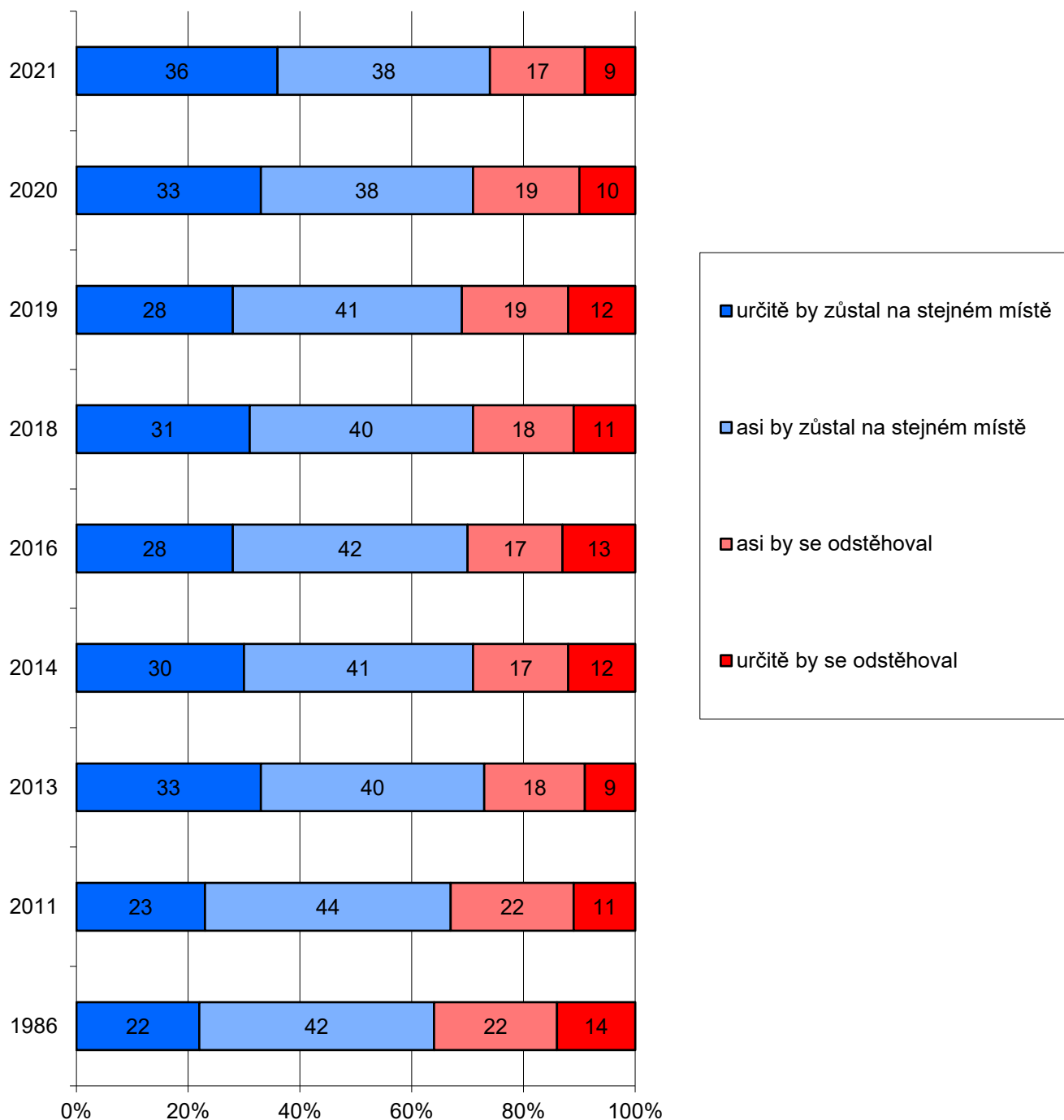
Zdroj: CVVM SOÚ AV ČR, Naše společnost, 26. 6. – 11. 7. 2021, 904 respondentů starších 15 let, osobní rozhovor.

Jak ukazují grafy 4 a 5, výrazná většina českých občanů by nepovažovala výstavbu a provoz jaderné elektrárny v relativní blízkosti jejich bydliště za důvod k přestěhování. V aktuálním šetření se pro možnost odstěhování se v případě, že by byla v okruhu do 30 kilometrů od místa jejich bydliště uvedena do provozu jaderná elektrárna, vyslovila čtvrtina (25 %) občanů, v tom 9 % „určitě“ a 16 % „asi“, naopak přibližně dvě třetiny (66 %) by zůstaly bydlet na stejném místě, v tom „určitě“ 32 % a „asi“ 34 %. Oproti výzkumu z roku 1986, který se uskutečnil bezprostředně po havárii jaderné elektrárny v Černobylu, je podíl těch, kdo by se chtěli z blízkosti jaderné elektrárny odstěhovat, nižší o 10 procentních bodů a naopak vyšší o 14 procentních bodů je podíl těch, kdo by podle vlastních slov „určitě“ zůstali bydlet na stejném místě. V porovnání s rokem 2011, kdy se výzkum uskutečnil krátce po havárii vyvolané vlnou tsunami v jaderné elektrárně ve Fukušimě, je podíl těch, kdo by podle vlastních slov „určitě“ zůstali bydlet na stejném místě, o 13 procentních bodů vyšší.

Častěji pro setrvání nebo méně často pro stěhování se vyslovovali muži, lidé ve věku od 60 let výše, respondenti z obcí do osmi set obyvatel, obyvatelé Jihomoravského, Jihočeského a Karlovarského kraje, lidé, kteří očekávají, že se spotřeba elektrické energie bude zvyšovat, ti, kdo klasické zdroje při výrobě elektrické energie pokládají za nenahraditelné, a obecně pak ti, kdo zaujímají pozitivní postoje k jaderné energetice, tj. stoupenci zvyšování podílu jádra na výrobě elektrické energie a výstavby nového bloku jaderné elektrárny v Dukovanech, případně ti, kdo nemají žádné obavy z používání jaderné energie. Naopak častěji pro stěhování nebo méně často pro setrvání na místě se vyslovovali ženy, mladí lidé ve věku 20 až 29 let, dotázaní pokládající klasické zdroje při výrobě elektrické energie za nahraditelné a odpůrci jaderné energetiky, kteří jsou pro snižování podílu jádra na výrobě elektřiny, případně jsou proti výstavbě nového bloku JE Dukovany, a kteří vyjadřují velké či střední obavy z používání jaderné energie.

<sup>4</sup> Znění otázky: „Jak byste se zachoval, pokud by ve vzdálenosti 20 až 30 km od Vašeho bydliště byla uvedena do provozu jaderná elektrárna? Určitě byste zůstal bydlet na stejném místě, asi byste zůstal bydlet na stejném místě, asi byste se odstěhoval, určitě byste se odstěhoval.“

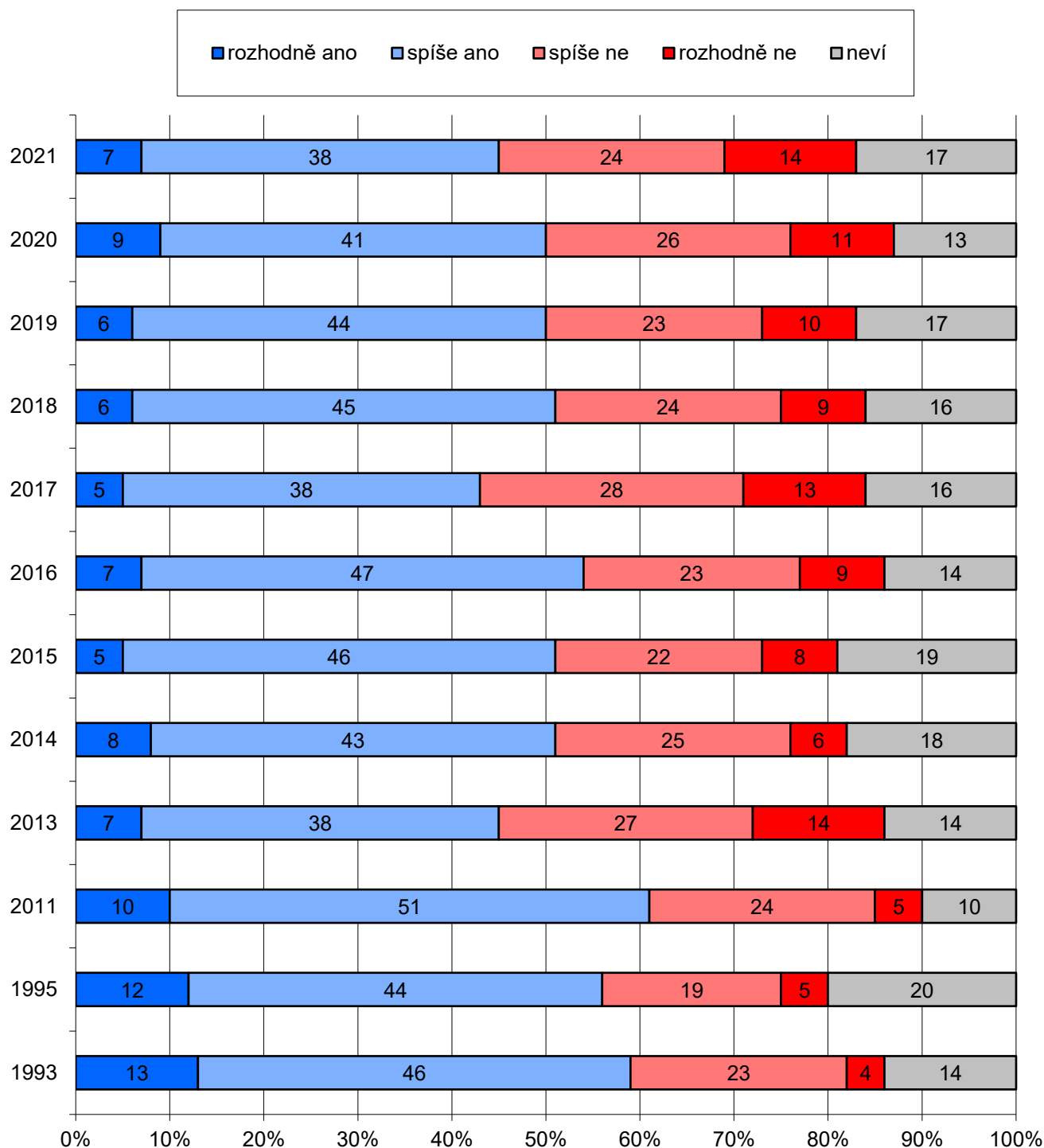
**Graf 5: Odstěhování se v případě, že by byla v okruhu 20-30km od bydliště uvedena do provozu jaderná elektrárna – časové srovnání (%)**



Pozn.: Pro roky 2011 až 2020 byly odpovědi "nevím" vynechány ze zpracování za účelem porovnání s výzkumem z roku 1986.

Zdroj: CVVM SOÚ AV ČR, Naše společnost.

Graf 6: Důvěra vládě při rozhodování o jaderné energetice v ČR (%)<sup>5</sup>



Zdroj: CVVM SOÚ AV ČR, Naše společnost, 26. 6. – 11. 7. 2021, 904 respondentů starších 15 let, osobní rozhovor.

<sup>5</sup> Znění otázky: „Důvěřujete vládě ČR, že správně rozhoduje o rozvoji jaderné energetiky u nás? Rozhodně ano, spíše ano, spíše ne, rozhodně ne.“



Pokud jde o to, nakolik česká veřejnost důvěřuje nebo nedůvěřuje vládě, že rozhoduje správně o rozvoji jaderné energetiky u nás (viz graf 6), důvěra aktuálně mírně převažuje nad nedůvěrou, když důvěru vládě v tomto ohledu vyslovilo asi pět jedenáctin (45 %) dotázaných, z toho 7 % „rozhodně“ a 38 % „spíše“, a nedůvěru vyjádřilo 38 %, v tom 24 % „spíše“ a 14 % „rozhodně“. 17 % respondentů se nedokázalo vyslovit a zvolilo odpověď „nevím“. Oproti výzkumu z minulého roku se o 5 procentních bodů snížil podíl důvěřujících ve prospěch podílu nerozhodných odpovědí (zvýšení o 4 procentní body). Aktuálně naměřená důvěra je srovnatelná s roky 2017 a 2013, kdy byly výsledky šetření podle všeho významně ovlivněny tehdy probíhajícími vládními krizemi a vysokou obecnou nedůvěrou k vládě.

Z podrobnější analýzy plyne, že důvěra v to, že vláda rozhoduje správně o rozvoji jaderné energetiky u nás, je významně propojená s důvěrou ve vládu jako takovou.<sup>6</sup> Vyšší důvěru nebo menší nedůvěru k rozhodování vlády v této oblasti mají lidé ve věku od 60 let výše, obyvatelé měst s populací od patnácti do třiceti tisíc obyvatel, respondenti z Karlovarského, Jihomoravského či Pardubického kraje, dotázaní s dobrou životní úrovní, respondenti, kteří předpokládají, že se spotřeba elektrické energie bude zvyšovat, ti, kdo si myslí, že výrobu elektrické energie z klasických zdrojů nelze plně nahradit výrobou z obnovitelných zdrojů energie, lidé, kteří zastávají stanovisko, že podíl jaderné energetiky na výrobě elektřiny by se měl zvyšovat, stoupenci výstavby nového bloku v Dukovanech, ti, kdo nemají žádné nebo jen malé obavy s používáním jaderné energie, a ti, kteří by se kvůli jadernému zařízení nestěhovali. Naopak relativně zvýšenou nedůvěru vládě v tomto směru vyjadřovali dotázaní ve věku 45 až 59 let, dotázaní z menších měst s populací od dvou do pěti tisíc obyvatel, obyvatelé Olomouckého či Moravskoslezského kraje, dotázaní se špatnou životní úrovní, lidé očekávající snížení spotřeby elektrické energie do budoucna, ti, kdo považují klasické zdroje výroby elektrické energie za nahraditelné obnovitelnými zdroji, ti, kdo jsou pro snížení podílu jaderné energetiky na výrobě elektřiny u nás, odpůrci výstavby nového bloku v Dukovanech, lidé vyjadřující velké obavy s používáním jaderné energie a dotázaní, kteří by se kvůli případné výstavbě jaderného zařízení v blízkosti svého bydliště asi či určitě stěhovali.

---

<sup>6</sup> Spearmanův koeficient pořadové korelace mezi důvěrou vládě a důvěrou v to, že vláda rozhoduje správně o rozvoji jaderné energetiky u nás, činí 0,421.

---

## Technické parametry výzkumu

Výzkum:	Naše společnost, v21-07
Realizátor:	Centrum pro výzkum veřejného mínění, Sociologický ústav AV ČR, v.v.i.
Projekt:	Naše společnost – projekt kontinuálního výzkumu veřejného mínění CVVM SOÚ AV ČR
Termín terénního šetření:	26. 6. - 11. 7. 2021
Výběr respondentů:	Kvótní výběr
Kvóty:	Kraj (oblasti NUTS 3), velikost místa bydliště, pohlaví, věk, vzdělání
Vážení dat:	Vzdělání X NUTS 2, věk X NUTS 2, pohlaví X kraj, věk X vzdělání, věk X velikost místa bydliště
Zdroj dat pro kvótní výběr a převážení:	Český statistický úřad
Reprezentativita:	Obyvatelstvo ČR ve věku od 15 let
Počet dotázaných:	904
Počet tazatelů:	139
Metoda sběru dat:	Osobní rozhovor tazatele s respondentem - kombinace dotazování CAPI a PAPI
Výzkumný nástroj:	Standardizovaný dotazník
Otázky:	OE.53, OE.44, OE.42, OE.43, OE.41
Kód tiskové zprávy:	oe211119b
Zveřejněno dne:	19. listopadu 2021
Zpracovali:	Jan Červenka, Martin Ďurďovič

---

## Slovníček pojmů:

Kvótní výběr – napodobuje strukturu základního souboru (u nás je to obyvatelstvo České republiky starší 15 let) pomocí nastavení velikosti vybraných parametrů, tzv. kvót. Jinými slovy kvótní výběr je založen na stejném procentuálním zastoupení vybraných vlastností. Pro tvorbu kvót používáme údaje z Českého statistického úřadu. V našich výzkumech jsou stanoveny kvóty na pohlaví, věk, vzdělání, region a velikost obce. Vzorek je tedy vybrán tak, aby procentuální podíl např. mužů a žen ve vzorku odpovídal procentuálnímu podílu mužů a žen v každém kraji ČR. Podobně je zachován procentuální podíl obyvatel jednotlivých krajů ČR, občanů různých věkových kategorií, lidí s různým stupněm dosaženého vzdělání a z různých velkých obcí.

Reprezentativní výběr je takový výběr z celé populace, z jehož vlastností se dá platně usuzovat na vlastnosti celé populace. V našem případě to tedy znamená, že respondenti jsou vybráni tak, abychom zjištěné údaje mohli zobecnit na obyvatele České republiky starší 15 let.

Vážení dat – způsob zvýšení reprezentativity souboru vzhledem k vybraným charakteristikám populace pomocí přiřazení váhy každému respondentovi. Váhy jsou vytvářeny pomocí metody iterativního proporčního vážení a pohybují se v rozsahu 0,333 až 3.

---

Centrum pro výzkum veřejného mínění (CVVM) je výzkumným oddělením Sociologického ústavu AV ČR, v.v.i.. Jeho historie sahá do roku 1946, kdy jako součást Ministerstva informací začal fungovat Československý ústav pro výzkum veřejného mínění. Současné Centrum vzniklo v roce 2001 převedením svého předchůdce (IVVM) z Českého statistického úřadu do Sociologického ústavu AV ČR, v.v.i.. Včlenění do vědecké instituce zaručuje kvalitní odborné zázemí a kredit pracoviště; jako součást akademického prostředí musí CVVM SOÚ AV ČR, splňovat veškeré nároky a dosahovat tak té nejvyšší odborné úrovně. Hlavní náplní práce oddělení je výzkumný projekt Naše společnost, v jehož rámci je prováděno deset šetření ročně. Jedná se o průzkum veřejného mínění na reprezentativním vzorku české populace od 15 let, kterého se vždy účastní přibližně 1000 respondentů. Omnibusová podoba dotazníku umožňuje pokrýt velkou šíři námětů, a do šetření jsou proto pravidelně řazena politická, ekonomická i další obecně společenská témata. Jsou využívány jak opakované otázky, které umožňují sledovat vývoj zkoumaných jevů, tak náměty nové, reagující na aktuální dění. Díky dlouhodobému a kontinuálnímu charakteru je tento vědecký projekt zkoumání veřejného mínění v České republice ojedinělý.

---

**Aktivita byla podpořena Strategii Akademie věd AV21 v rámci výzkumného programu „Systémy pro jadernou energetiku“ a výzkumného tématu „Sociální aspekty jaderné energetiky“.** |