

Tisková zpráva

Česká veřejnost o globálních problémech – červenec 2021

- ⊗ Za nejzávažnější globální problémy považují občané České republiky hromadění odpadů, znečišťování pitné vody, ovzduší a oceánů a pronikání škodlivých látek z okolí do rostlin a živočichů.
- ⊗ Jako vůbec nejpálčivější globální problémy se jeví hromadění odpadů a znečišťování pitné vody, které jako „velmi závažný“ či „dosti závažný“ problém označilo více než devět z deseti dotázaných (shodně 92 %).
- ⊗ Hodnocení závažnosti globálních problémů souvisí se zájmem o stav životního prostředí v ČR.
- ⊗ V porovnání s předchozím šetřením z roku 2020 nedošlo k žádným statisticky významným změnám, pouze provoz jaderných elektráren považuje za velmi nebo dosti závažný problém o 5 procentní body více respondentů.

Zpracovala:
Naděžda Čadová
Centrum pro výzkum veřejného mínění, Sociologický ústav AV ČR, v.v.i.
Tel.: 210 310 588; e-mail: nadezda.cadova@soc.cas.cz



V rámci červencového šetření zaměřeného na problematiku životního prostředí se CVVM SOÚ AV ČR soustředilo i na otázku hodnocení některých globálních fenoménů, které souvisí s lidskou činností a jejím působením na prostředí, ve kterém žijeme.¹

Z šetření vyplývá (viz graf 1), že za nejzávažnější problémy občané České republiky považují hromadění odpadů a znečišťování pitné vody, které za „velmi“ či „dosti závažný“ problém označilo více než 9 z 10 dotázaných (shodně 92 %). Jako nejpálčivější problém se přitom jeví hromadění odpadů, u kterého téměř dvě třetiny (65 %) dotázaných zvolily krajní variantu, tedy že jde o „velmi závažný“ problém, v případě znečišťování pitné vody to bylo 57 %. Do úzkého rozmezí mírně pod úroveň devíti desetin těch, kteří hodnotí tyto jevy jako velmi či dosti závažné, se dostalo 6 oblastí: znečišťování ovzduší (89 %), pronikání škodlivých látek z okolí do rostlin a živočichů, které pak lidé jedí, a znečišťování oceánů (shodně 88 %), nedostatek pitné vody (87 %), úbytek deštných pralesů a znečišťování zemědělské půdy (shodně 86 %). Podíly těch, kteří tyto oblasti označují dokonce za „velmi závažné“, se s výjimkou znečišťování zemědělské půdy, kde tvořil 45 % dotázaných, pohybovaly vždy nad úroveň jedné poloviny oslovených, přičemž nejvyšší byl u znečišťování oceánů (60 %).

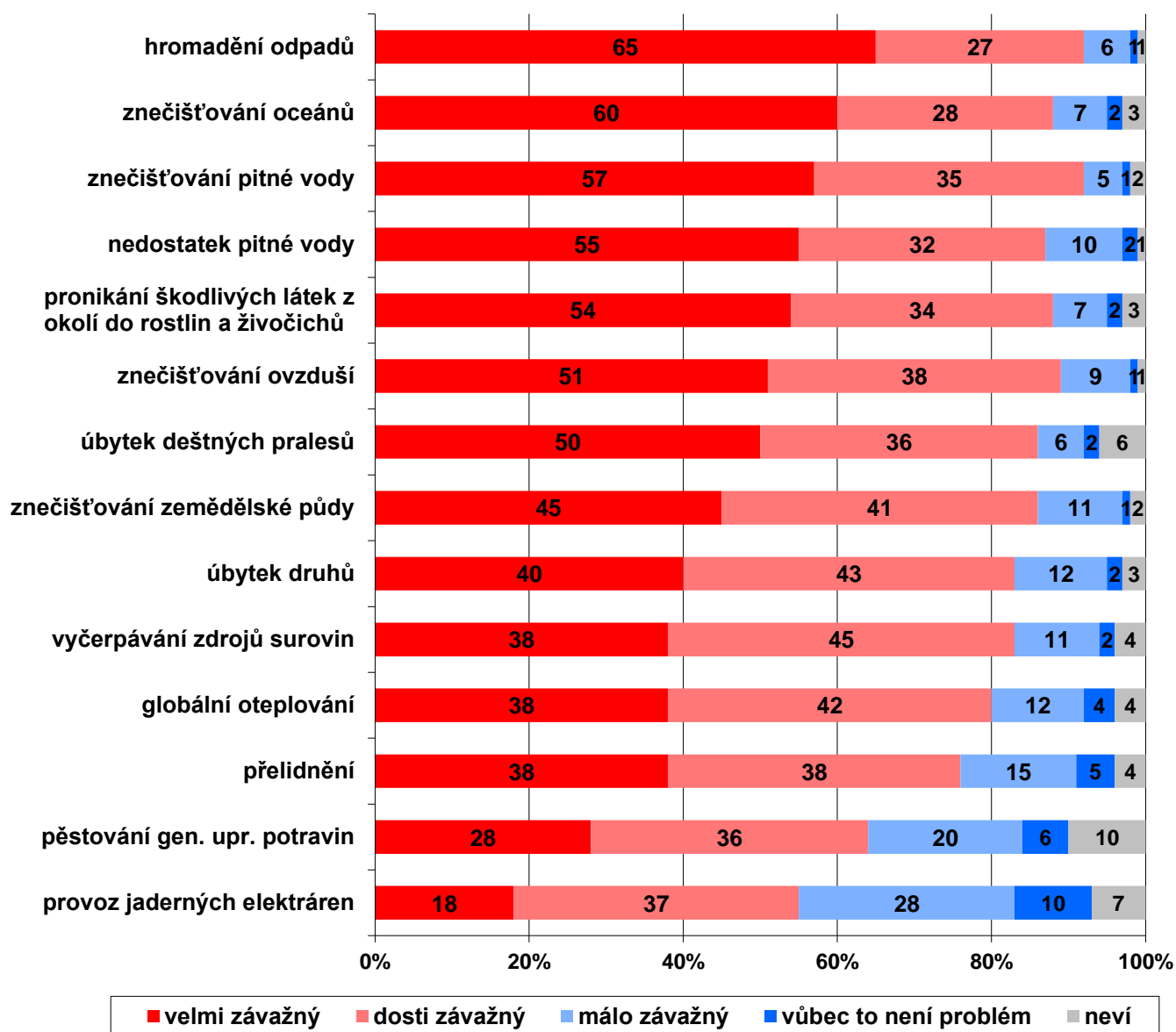
Jen s malým odstupem v hodnocení závažnosti, jež se v součtu odpovědí „velmi závažné“ a „dosti závažné“ pohybovaly na úrovni čtyř pětín nebo mírně nad ní, skončily 3 oblasti: úbytek druhů, vyčerpávání zdrojů surovin (shodně 83 %) a globální oteplování (80 %). Více než tři čtvrtiny (76 %) respondentů pak za velmi nebo dosti závažný problém označily rovněž přelidnění. Za velmi závažný problém pak všechny čtyři zmíněné oblasti považuje kolem dvou pětín veřejnosti (40 % úbytek druhů a 38 % shodně vyčerpávání zdrojů surovin, přelidnění a globální oteplování).

Pěstování geneticky upravených potravin je stále vnímáno převážně negativně, tedy jako celospolečenský problém, i když za „velmi závažný“ problém jej respondenti označovali významně méně často než výše uvedené skutečnosti. Konkrétně označilo pěstování geneticky upravených potravin za „velmi závažný“ problém 28 % dotázaných, za „dosti závažný“ 36 % a za „málo závažný“ 20 % občanů, více než dvacetina (6 %) české veřejnosti se pak domnívá, že to

¹ Znění otázky: „Jak byste hodnotil tyto jevy? Je v celosvětovém měřítku problém: a) úbytek tropických deštných pralesů, b) znečišťování zdrojů pitné vody – řek, podzemní vody, atd., c) hromadění odpadů, d) provoz jaderných elektráren, e) znečišťování, znehodnocování zemědělské půdy, f) úbytek rostlinných a živočišných druhů, g) globální oteplování, h) nedostatek pitné vody, i) vyčerpávání zdrojů surovin, j) přelidnění, k) pěstování geneticky upravených potravin, l) znečišťování ovzduší, m) znečišťování oceánů, n) pronikání škodlivých látek z okolí do rostlin a živočichů, které pak lidé jedí?“ Možnosti odpovědí: velmi závažný, dosti závažný, málo závažný, vůbec to není problém.

„není vůbec problém“ a desetina (10 %) se k položené otázce nedokázala vyjádřit a zvolila možnost „nevím“. Dosti nejednoznačná se pak jeví vyjádření českých občanů ve vztahu k provozu jaderných elektráren, když ho za závažný problém považuje o něco více než polovina z nich (55 %, z toho „velmi závažný“ 18 % a „dosti závažný“ 37 %), podle více než čtvrtiny (28 %) jde o „málo závažný“ problém a desetina (10 %) to vůbec za problém nepovažuje. Zbylých 7 % oslovených na položenou otázku neumělo odpovědět a zvolilo možnost „nevím“.

Graf 1: Závažnost globálních problémů (%)



Pozn.: Položky v grafu jsou seřazeny sestupně podle velikosti podílu odpovědi „velmi závažný“.

Zdroj: CVVM SOÚ AV ČR, Naše společnost 26. 6. – 11. 7. 2021, 904 respondentů starších 15 let, osobní rozhovor.

Detailnější analýza z pohledu sociodemografických charakteristik ukázala, že většinu sledovaných oblastí jako závažnější hodnotí ženy. Z hlediska věku nejsou prakticky žádné rozdíly, pouze s rostoucím věkem roste závažnost připisovaná znečišťování zemědělské půdy. U většiny zkoumaných oblastí pak roste vnímání jejich závažnosti s rostoucím stupněm dosaženého vzdělání, výjimku v tomto směru ale představovaly provoz jaderných elektráren, znečišťování zemědělské půdy, přelidnění, pěstování geneticky upravených potravin a pronikání škodlivých látek do

těl rostlin a živočichů. Obecně za závažnější pak označují všechny sledované globální problémy dotázaní, kteří se rozhodně zajímají o stav životního prostředí v ČR, o to, jak se šetrně chovat k životnímu prostředí, a kteří považují péči českého státu o životní prostředí za nedostatečnou.

Jiný pohled na míru závažnosti celosvětových problémů nabízí následující tabulka 1. V té jsme pro každého respondenta sečetli, kolikrát na dané položky uvedl odpověď „velmi závažný“ (první dva sloupce tabulky), resp. kolikrát uvedl odpovědi „velmi závažný“ nebo „dosti závažný“ (zbývající sloupce tabulky). Zjistili jsme, že za „velmi závažný“ považuje asi dvacetina (4,9 %) dotázaných všechny uvedené problémy, více než dvě pětiny (42,1 %) takto označily osm a více oblastí, tedy více než polovinu těch, které byly do výzkumu zahrnuty. Naopak více než desetina (10,8 %) respondentů nepovažuje žádný z uvedených problémů za „velmi závažný“. Pokud se podíváme na výsledky součtu možností „velmi“ a „dosti závažný“ problém, tak jen výjimečně se vyskytují lidé, kteří by nepovažovali alespoň 5 z uvedených problémů za závažné. Naopak více než čtvrtina (28,4 %) respondentů považuje všechny problémy za závažné (velmi či dosti). Nadpoloviční většinu sledovaných oblastí (osm a více) za velmi nebo dosti závažné označilo 88,5 % oslovených.

Tabulka 1: Kolik z uvedených 14 problémů považují lidé za velmi závažné, resp. velmi + dosti závažné (%)

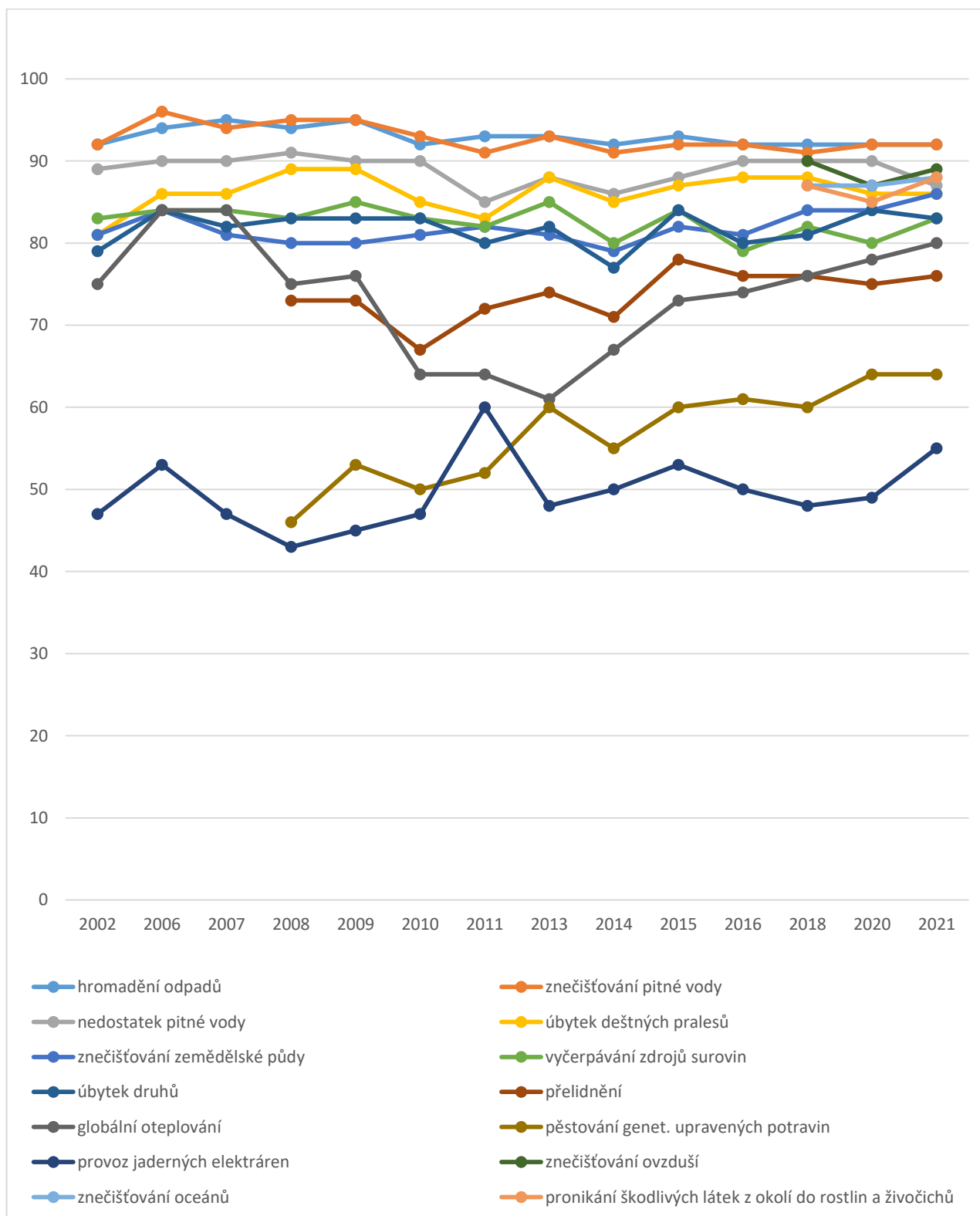
	Velmi závažný problém		Velmi + dosti závažný problém	
	%	Kumulativní %	%	Kumulativní %
Žádný	10,8	10,8	0,5	0,5
Jeden	6,7	17,5	0,4	0,9
Dva	7,2	24,7	0,6	1,5
Tři	6,4	31,1	1,1	2,6
Čtyři	7,4	38,5	1,5	4,1
Pět	5,5	44,0	2,1	6,2
Šest	6,0	50,0	1,7	7,9
Sedm	7,9	57,9	3,6	11,5
Osm	6,8	64,7	3,1	14,6
Devět	8,4	73,1	4,0	18,6
Deset	6,4	79,5	7,8	26,4
Jedenáct	5,8	85,3	7,8	34,2
Dvanáct	4,8	90,1	16,8	51,0
Třináct	5,0	95,1	20,6	71,6
Čtrnáct	4,9	100,0	28,4	100,0
CELKEM	100		100	

Zdroj: CVVM SOU AV ČR, Naše společnost 26. 6. – 11. 7. 2021, 904 respondentů starších 15 let, osobní rozhovor.

Časovému srovnání za téměř dvacet let, tedy od roku 2002, kdy byla otázka poprvé položena, jsou věnovány následující graf 2 a tabulka 2. Z nich je patrné, že z dlouhodobého pohledu nedochází v některých sledovaných oblastech u české veřejnosti k významným změnám, jiné zkoumané oblasti naopak prodělaly zajímavý vývoj.

Dlouhodobě jsou za nejzávažnější problémy označovány hromadění odpadů a znečišťování pitné vody a v posledních letech se k nim ještě přidává nedostatek pitné vody. Víceméně stabilní jsou postoje českých občanů k úbytku deštých pralesů, znečišťování zemědělské půdy, vyčerpávání zdrojů surovin a úbytku druhů. Globální oteplování považovaly za velmi či dosti závažné v letech 2006 a 2007 více než čtyři pětiny veřejnosti, poté jejich podíl klesal a nejnižší hodnoty (61 %) dosáhl v roce 2013, od té doby stále mírně roste a v aktuálním výzkumu se již pohybuje na úrovni čtyř pětin (80 %). Podíl respondentů označujících přelidnění za velmi či dosti závažný problém se v letech 2008 a 2009 pohyboval mírně pod úrovní tří čtvrtin, poté poklesl na úroveň přibližně dvou třetin (67 %) a od té doby mírně rostl (s mírným poklesem v roce 2014) až na úroveň 78 % v roce 2015 a na srovnatelné úrovni se drží až do současnosti.

Graf 2: Závažnost globálních problémů (%) – časové srovnání



Poznámka: Údaje v tabulce představují součty podílů odpovědí „velmi závažný“ + „dostí závažný“ problém. Položky seřazeny sestupně dle výsledků aktuálního výzkumu.

Zdroj: CVVM SOÚ AV ČR, Naše společnost.

Podíl dotázaných, kteří hodnotí pěstování geneticky upravených potravin jako závažný problém, má přes různé výkyvy celkově převážně vzestupný trend, když jej takto označilo na počátku sledování v roce 2008 46 % oslovených a v aktuálním výzkumu (stejně jako v roce 2020) již 64 %. Poněkud nejednoznačný trend vykazuje vnímání provozu jaderných elektráren jako globálního problému, s patrným výrazným výkyvem v roce 2011, kdy jej za velmi či dosti závažný problém označil dosud nejvyšší podíl respondentů (60 %), což souviselo s havárií jaderné elektrárny ve Fukušimě. V aktuálním výzkumu podíl těch, kteří tuto oblast hodnotí jako velmi nebo dosti závažný problém, o 6 procentních bodů vzrostl na úroveň 55 %. Zároveň se jedná o jediný statisticky signifikantní posun oproti loňskému výzkumu. Položky znečištění ovzduší, znečištění oceánů a pronikání škodlivých látek do těl rostlin a živočichů byly do výzkumu poprvé zařazeny až v roce 2018, nicméně od té doby se postoje k nim významně nemění.

Tabulka 2: Závažnost globálních problémů (%) – časové srovnání

	02	06	07	08	09	10	11	13	14	15	16	18	20	21
hromadění odpadů	92	94	95	94	95	92	93	93	92	93	92	92	92	92
znečištění pitné vody	92	96	94	95	95	93	91	93	91	92	92	91	92	92
znečištění ovzduší	-	-	-	-	-	-	-	-	-	-	-	90	87	89
znečištění oceánů	-	-	-	-	-	-	-	-	-	-	-	87	87	88
pronikání škodlivých látek z okolí do rostlin a živočichů	-	-	-	-	-	-	-	-	-	-	-	87	85	88
nedostatek pitné vody	89	90	90	91	90	90	85	88	86	88	90	90	90	87
úbytek deštných pralesů	81	86	86	89	89	85	83	88	85	87	88	88	86	86
znečištění zemědělské půdy	81	84	81	80	80	81	82	81	79	82	81	84	84	86
úbytek druhů	79	84	82	83	83	83	80	82	77	84	80	81	84	83
vyčerpávání zdrojů surovin	83	84	84	83	85	83	82	85	80	84	79	82	80	83
globální oteplování	75	84	84	75	76	64	64	61	67	73	74	76	78	80
přelidnění	-	-	-	73	73	67	72	74	71	78	76	76	75	76
pěstování gen. upr. potravin	-	-	-	46	53	50	52	60	55	60	61	60	64	64
provoz jaderných elektráren	47	53	47	43	45	47	60	48	50	53	50	48	49	55

Poznámka: Údaje v tabulce představují součty podílů odpovědí „velmi závažný“ + „dosti závažný“ problém. Položky seřazeny sestupně dle výsledků aktuálního výzkumu.

Zdroj: CVVM SOÚ AV ČR, Naše společnost.

Technické parametry výzkumu

<i>Výzkum:</i>	<i>Naše společnost, v21-07</i>
<i>Realizátor:</i>	<i>Centrum pro výzkum veřejného mínění, Sociologický ústav AV ČR, v.v.i.</i>
<i>Projekt:</i>	<i>Naše společnost – projekt kontinuálního výzkumu veřejného mínění CVVM SOÚ AV ČR</i>
<i>Termín terénního šetření:</i>	<i>26. 6. – 11. 7. 2021</i>
<i>Výběr respondentů:</i>	<i>Kvótní výběr</i>
<i>Kvóty:</i>	<i>Kraj (oblasti NUTS 3), velikost místa bydliště, pohlaví, věk, vzdělání</i>
<i>Vážení dat:</i>	<i>Vzdělání X NUTS 2, věk X NUTS 2, pohlaví X kraj, velikost místa bydliště X věk, vzdělání X věk</i>
<i>Zdroj dat pro kvótní výběr a vážení dat:</i>	<i>Český statistický úřad</i>
<i>Reprezentativita:</i>	<i>Obyvatelstvo ČR ve věku od 15 let</i>
<i>Počet dotázaných:</i>	<i>904</i>
<i>Počet tazatelů:</i>	<i>139</i>
<i>Metoda sběru dat:</i>	<i>Osobní rozhovor tazatele s respondentem - kombinace dotazování CAPI a PAPI</i>
<i>Výzkumný nástroj:</i>	<i>Standardizovaný dotazník</i>
<i>Otázky:</i>	<i>OE.5</i>
<i>Kód zprávy:</i>	<i>oe210903</i>
<i>Zveřejněno dne:</i>	<i>3. září 2021</i>
<i>Zpracovala:</i>	<i>Naděžda Čadová</i>

Slovníček pojmů:

Kvótní výběr – napodobuje strukturu základního souboru (u nás je to obyvatelstvo České republiky starší 15 let) pomocí nastavení velikosti vybraných parametrů, tzv. kvót. Jinými slovy kvótní výběr je založen na stejném procentuálním zastoupení vybraných vlastností. Pro tvorbu kvót používáme údaje z Českého statistického úřadu. V našich výzkumech jsou stanoveny kvóty na pohlaví, věk, vzdělání, region a velikost obce. Vzorek je tedy vybrán tak, aby procentuální podíl např. mužů a žen ve vzorku odpovídal procentuálnímu podílu mužů a žen v každém kraji ČR. Podobně je zachován procentuální podíl obyvatel jednotlivých krajů ČR, občanů různých věkových kategorií, lidí s různým stupněm dosaženého vzdělání a z různých velkých obcí.

Reprezentativní výběr je takový výběr z celé populace, z jehož vlastností se dá platně usuzovat na vlastnosti celé populace. V našem případě to tedy znamená, že respondenti jsou vybráni tak, abychom zjištěné údaje mohli zobecnit na obyvatele České republiky starší 15 let.

Vážení dat – způsob zvýšení reprezentativity souboru vzhledem k vybraným charakteristikám populace pomocí přiřazení váhy každému respondentovi. Váhy jsou vytvářeny pomocí metody iterativního proporčního vážení a pohybují se v rozsahu 0,333 až 3.

Centrum pro výzkum veřejného mínění (CVVM) je výzkumným oddělením Sociologického ústavu AV ČR, v.v.i.. Jeho historie sahá do roku 1946, kdy jako součást Ministerstva informací začal fungovat Československý ústav pro výzkum veřejného mínění. Současné Centrum vzniklo v roce 2001 převedením svého předchůdce (IVVM) z Českého statistického úřadu do Sociologického ústavu AV ČR, v.v.i.. Včlenění do vědecké instituce zaručuje kvalitní odborné zázemí a kredit pracoviště; jako součást akademického prostředí musí CVVM SOÚ AV ČR, splňovat veškeré nároky a dosahovat tak té nejvyšší odborné úrovně. Hlavní náplní práce oddělení je výzkumný projekt Naše společnost, v jehož rámci je prováděno deset šetření ročně. Jedná se o průzkum veřejného mínění na reprezentativním vzorku české populace od 15 let, kterého se vždy účastní přibližně 1000 respondentů. Omnibusová podoba dotazníku umožňuje pokrýt velkou šíři námětů, a do šetření jsou proto pravidelně řazena politická, ekonomická i další obecně společenská témata. Jsou využívány jak opakované otázky, které umožňují sledovat vývoj zkoumaných jevů, tak náměty nové, reagující na aktuální dění. Díky dlouhodobému a kontinuálnímu charakteru je tento vědecký projekt zkoumání veřejného mínění v České republice ojedinělý.

„Aktivita byla podpořena Strategii Akademie věd AV21 v rámci výzkumného programu „Globální konflikty a lokální souvislosti: kulturní a společenské výzvy“.