

## Tisková zpráva

### Hodnocení reakce a připravenosti státu a jeho institucí na epidemii COVID-19 – Naše společnost – červenec 2020

- ⊙ Větší část českých občanů (63 %) hodnotí to, co český stát udělal proti šíření koronaviru v prvních týdnech, jako přiměřené, současná opatření pokládají za přiměřená téměř dvě třetiny (66 %) dotázaných.
- ⊙ Tři pětiny občanů (61 %) pokládají opatření za účinná, z toho 13 % za rozhodně účinná.
- ⊙ Pomoc ekonomice pokládá polovina (50 %) dotázaných za přiměřenou, více než čtvrtina (27 %) za příliš malou a sedmina (14 %) za příliš velkou.
- ⊙ Téměř polovina dotázaných (48 %) považuje podporu ekonomiky za účinnou (6 % rozhodně), dvě pětiny (39 %) za neúčinnou (8 % rozhodně).
- ⊙ Hodnocení rozsahu a účinnosti opatření je výrazně podmíněno důvěrou k vládě.
- ⊙ Od červnového šetření došlo k poklesu pozitivního hodnocení účinnosti opatření proti šíření koronaviru (o 17 procentních bodů) a snížil se podíl odpovědí „přiměřeně“ u současných opatření (o 7 procentních bodů) při nárůstu podílu těch, kteří opatření hodnotí jako příliš malá. Hodnocení opatření v ekonomické oblasti a jejich účinnosti se nezměnilo.

Zpracoval:

Milan Tuček

Centrum pro výzkum veřejného mínění, Sociologický ústav AV ČR

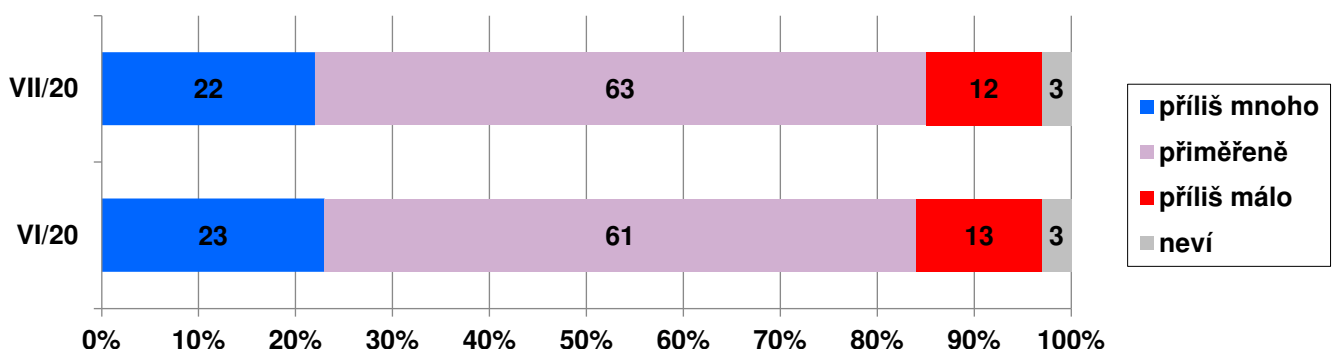
Tel.: 210 310 586; e-mail: milan.tucek@soc.cas.cz



Centrum pro výzkum veřejného mínění ve svém omnibusovém červencovém výzkumu zopakovalo několik otázek ze speciálního výzkumu z května a začátku června a z pravidelného výzkumu z konce června zaměřených na koronavirovou krizi a zkušenosti občanů s ní.

Šlo o to, jak občané hodnotí reakci českého státu a jeho institucí na epidemii COVID-19. Respondenti hodnotili přiměřenost a účinnost jednak protiepidemických opatření a jednak opatření na podporu ekonomiky zasažené koronavirovou krizí. Těmto otázkám předcházely dvě otázky položené poprvé na konci června, zjišťující celkové hodnocení opatření proti šíření koronaviru v prvních týdnech pandemie a v současnosti.

**Graf 1: Opatření proti koronaviru v prvních týdnech šíření nákazy (%)<sup>1</sup>**



Zdroj: CVVM SOÚ AV ČR, Naše společnost, červenec 2020, 17. 7. – 29. 7. 2020, 972 respondentů starších 15 let, kombinace metod PAPI a CAPI.

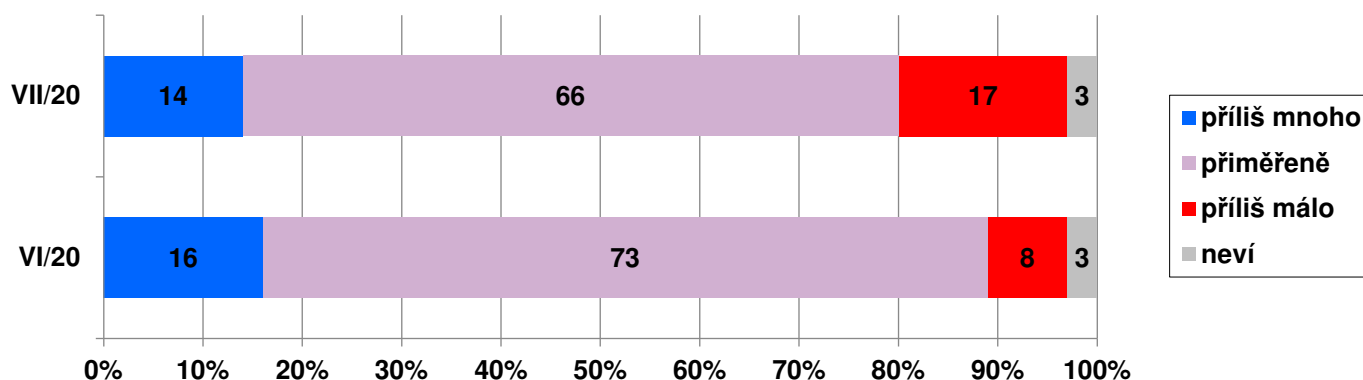
<sup>1</sup> Znění otázky: „Myslíte si, že český stát dělal v prvních týdnech po rozšíření koronaviru do Evropy proti šíření koronaviru v ČR příliš málo, přiměřeně, příliš mnoho, neví?“

Jak ukazují výsledky v grafu 1, více než tři pětiny (63 %) dotázaných hodnotí opatření proti šíření koronaviru, jako přiměřená, více než pětina (22 %) je pokládá za přehnaná a více než desetina (12 %) za nedostatečná. Zbývá 3 % dotázaných odpověděla, že neví. Rozložení odpovědí se od výzkumu z konce června významně neliší.

Podrobnější analýza ukázala, že ani věk, ani dosažené vzdělání hodnocení významně neovlivňují. Hodnocení logicky ovlivňuje, zda se respondent obává o své zdraví nebo o zdraví svých blízkých: ti, kteří se neobávají, zdůrazňují, že opatření bylo příliš mnoho - 38 % z nich, oproti 17 % z těch, kteří se o své zdraví obávají. Vliv o zdraví svých blízkých byl ještě markantnější: 57 % ku 19 %. Významný rozdíl byl zjištěn v hodnocení těch, kteří věří, že situace s koronavirem se bude rozhodně zlepšovat, proti těm, kdo soudí, že se bude spíše zhoršovat: Doplňme si, že v současné době se o své zdraví rozhodně obává 20 % („spíše ano“ pak 34 %) a rozhodně neobává 13 % dotázaných („spíše ne“ pak 33 %). O zdraví svých blízkých se obává 70 % (29 % rozhodně). Ve zlepšení situace věří 19 % dotázaných (rozhodně 4 %), 10 % dotázaných uvedlo, že se situace rozhodně zhorší, a 39 %, že se spíše zhorší. Zde došlo k zásadnímu názorovému obratu oproti červnu, kdy zhoršení deklarovalo 25 % respondentů (4 % „rozhodně“, 21 % „spíše“). Tento obrat v očekáváních se vlastně promítá do všech zde analyzovaných otázek.

Za zmínku stojí, že hodnocení je výrazně ovlivněno důvěrou k vládě. Ti, co vládě rozhodně důvěřují (6 % dotázaných), uvedli pouze v 4 % odpovědí, že opatření bylo příliš málo, kdežto ti, co vládě rozhodně nedůvěřují (18 %), uvedli tuto odpověď ve 21 %.

**Graf 2: Opatření proti koronaviru v současnosti (%)<sup>2</sup>**



Zdroj: CVVM SOÚ AV ČR, Naše společnost, červenec 2020, 17. 7. – 29. 7. 2020, 972 respondentů starších 15 let, kombinace metod PAPI a CAPI.

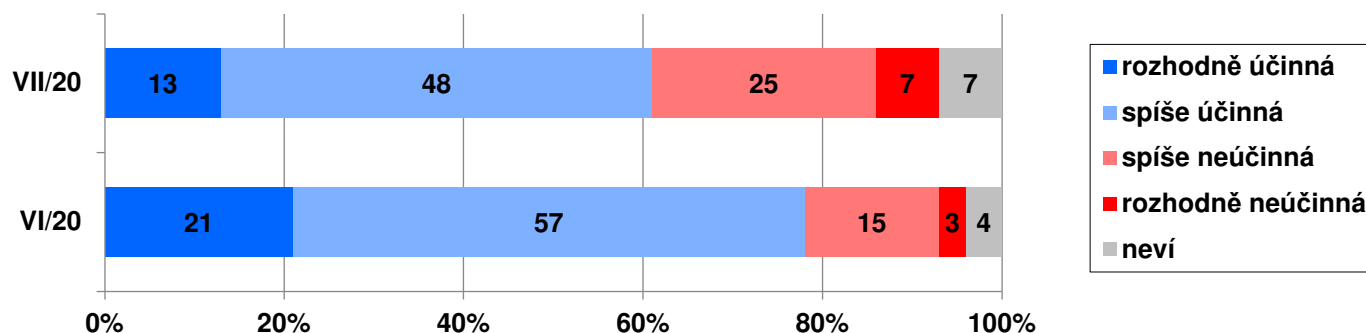
V analogické otázce zaměřené na současnost se zvýšil o 9 procentních bodů podíl těch, kteří opatření považují za nedostatečná, a naopak se snížilo zastoupení těch, kteří považují za přiměřená, a to o 7 procentních bodů. Zaznamenaný posun oproti výsledkům z konce června ukazuje, že lidé reflektují zvýšení šíření koronaviru v posledním měsíci.

Podmíněnost odpovědí byla podobná jako u první otázky.

Další tři otázky byly položeny ve stejném znění jako ve speciálním výzkumu (v květnu a první červnové dekádě) a v omnibusovém šetření na konci června.

<sup>2</sup> Znění otázky: „Myslíte si, že český stát dělá v současnosti proti šíření koronaviru příliš málo, přiměřeně, příliš mnoho, neví?“

**Graf 3: Jsou opatření státu proti šíření koronaviru účinná, nebo neúčinná (%)<sup>3</sup>**



Zdroj: CVVM SOÚ AV ČR, Naše společnost, červenec 2020, 17. 7. – 29. 7. 2020, 972 respondentů starších 15 let, kombinace metod PAPI a CAPI.

Jak je patrné z výsledků zachycených v grafu 3, asi tři pětiny (61 %) dotázaných pokládají opatření proti šíření koronaviru za účinná, v tom 13 % je vnímá jako „rozhodně účinná“ a 48 % jako „spíše účinná“. Naopak za neúčinná tato opatření pokládá necelá třetina (32 %) respondentů, z toho 25 % „spíše“ a 7 % „rozhodně“. Zbývajících 7 % dotázaných se nedokázalo vyjádřit a zvolilo odpověď „nevím“. Oproti šetření z konce června se značně snížil podíl těch, kteří opatření považují za účinná: došlo k poklesu o 17 procentních bodů (v červnu bylo 78 % kladných odpovědí). Připomínáme, že ve speciálním šetření ze začátku června, které bylo celé věnováno koronaviru, byla opatření považována za účinná většinou respondentů (86 %, v tom 30 % uvedlo odpověď „rozhodně účinná“). Je zjevné, že nárůst počtu nakažených jak v ohniscích výskytu, tak celoplošně, vede určitému zmírnění optimismus a posílení skepse ve veřejnosti.

Z podrobnější analýzy vyplynula silná provázanost dané otázky s hodnocením přiměřenosti současných opatření proti šíření koronaviru. Lidé, kteří je pokládají za „přiměřená“, je zároveň ve čtyřech pětinach odpovědí hodnotí jako účinná. Naopak za neúčinná je pokládají dvě třetiny z těch, podle nichž toho český stát dělá proti šíření koronaviru příliš málo, ovšem jako neúčinná opatření je hodnotí více než polovina z těch, kdo je pokládají za přemrštěná. Ti ale zároveň výrazně více než první skupina hodnotí opatření proti šíření koronaviru jako „rozhodně účinná“ (viz procentní údaje v následující tabulce).

**Tabulka 1: Účinnost opatření proti koronaviru v závislosti na přiměřenosti těchto opatření v současnosti (v %)**

		Co si myslí o účinnosti opatření proti koronaviru v ČR				
		rozhodně účinná	spíše účinná	spíše neúčinná	rozhodně neúčinná	NEVÍ
Co si myslí o opatřeních proti koronaviru v ČR v současnosti	příliš málo	3	25	50	17	5
	přiměřeně	15	61	16	2	6
	příliš mnoho	17	22	36	21	4

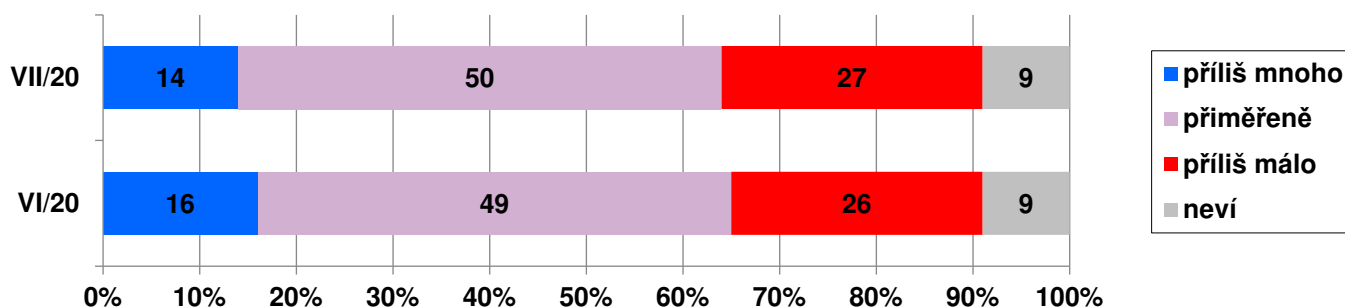
Zdroj: CVVM SOÚ AV ČR, Naše společnost, červenec 2020, 17. 7. – 29. 7. 2020, 972 respondentů starších 15 let, kombinace metod PAPI a CAPI.

Je třeba opět zmínit zásadní podmíněnost hodnocení účinnosti opatření důvěrou k vládě. Ti, kteří vládě rozhodně důvěřují, považují v 37 % opatření za rozhodně účinná (a dalších 50 % za spíše účinná), ti, kteří vládě rozhodně nedůvěřují, jen v 8 % (a 35 % za spíše účinná).

<sup>3</sup> Znění otázky: „Myslíte si, že opatření, která český stát dělá proti šíření koronaviru, jsou účinná, nebo neúčinná? Rozhodně účinná, spíše účinná, spíše neúčinná, rozhodně neúčinná.“

V případě otázky, jak mnoho toho český stát dělá pro podporu ekonomiky zasažené situací kolem koronaviru (viz graf 4), je percepce veřejnosti už méně jednoznačná.

**Graf 4: Jak mnoho dělá český stát pro podporu ekonomiky zasažené opatřeními kolem koronaviru (%)<sup>4</sup>**

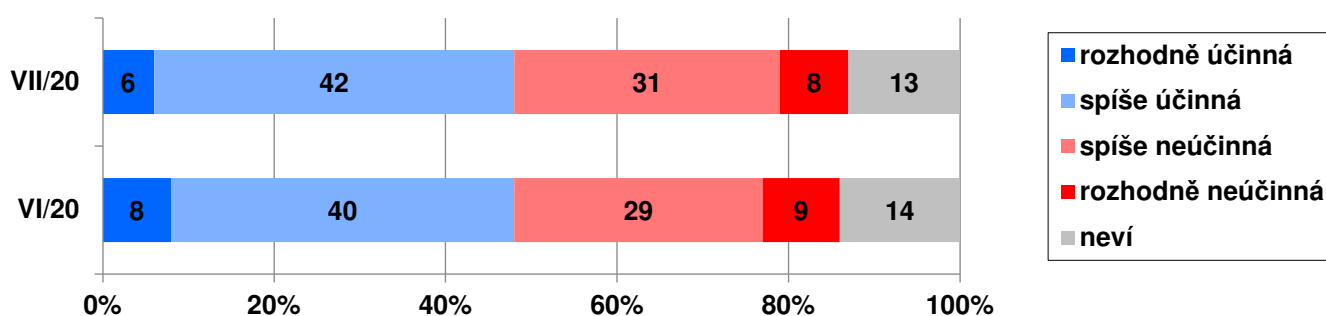


Zdroj: CVVM SOÚ AV ČR, Naše společnost, červenec 2020, 17. 7. – 29. 7. 2020, 972 respondentů starších 15 let, kombinace metod PAPI a CAPI.

Jako „přiměřené“ hodnotí počínání státu polovina (50 %) respondentů, o málo víc než čtvrtina (27 %) to pokládá za „příliš málo“ a 14 % si naopak myslí, že stát toho pro podporu ekonomiky dělá „příliš mnoho“. Zbývající necelá desetina (9 %) oslovených se pak k otázce nedokázala vyjádřit a zvolila odpověď „nevím“. Oproti šetření v červnu se názory nezměnily, oproti speciálnímu šetření prováděnému v první dekádě června, v němž počínání státu jako přiměřené hodnotilo stejných 50 %, ale jako nedostačující 33 % a jako přílišné 8 %, se situace statisticky přeci jen významně posunula v obou polárních odpovědích. Zde se nabízí vysvětlení, že řada oblastí výroby a služeb se obtížně restartuje, a proto stát vytváří či prodlužuje různé programy podpory. Veřejnost tuto situaci reflektuje.

Z podrobnější analýzy vyplynulo, že rozložení názorů není podmíněno ani věkem, ani dosaženým vzděláním. Podobně jako u předchozích otázek jsme zjistili významnou podmíněnost odpovědí důvěrou k vládě (ti, kteří důvěřují vládě, uvedli jen v 11 % odpověď „příliš málo“ a v 66 % „přiměřeně“, ti, kteří vládě nedůvěřují, ve 46 % „příliš málo“ a v 26 % „přiměřeně“).

**Graf 5: Jsou opatření státu pro podporu ekonomiky zasažené opatřeními kolem koronaviru účinná, nebo neúčinná (%)<sup>5</sup>**



Zdroj: CVVM SOÚ AV ČR, Naše společnost, červenec 2020, 17. 7. – 29. 7. 2020, 972 respondentů starších 15 let, kombinace metod PAPI a CAPI.

Jaká je účinnost vládních opatření k podpoře ekonomiky podle mínění veřejnosti, to ukazují výsledky zachycené v grafu 5. Necelá polovina (48 %) veřejnosti pokládá opatření na podporu ekonomiky zasažené koronavirovou krizí za účinná, v tom 6 % „rozhodně“ a 42 % „spíše“, asi dvě pětiny (39 %) si naopak myslí, že tato opatření jsou neúčinná,

<sup>4</sup> Znění otázky: „Myslíte si, že český stát dělá pro podporu ekonomiky zasažené opatřeními kolem koronaviru příliš málo, přiměřeně, příliš mnoho?“

<sup>5</sup> Znění otázky: „Myslíte si, že opatření, která český stát dělá pro podporu ekonomiky zasažené opatřeními kolem koronaviru, jsou účinná, nebo neúčinná? Rozhodně účinná, spíše účinná, spíše neúčinná, rozhodně neúčinná.“

přičemž 31 % je pokládá za „spíše neúčinná“ a 8 % za „rozhodně neúčinná“. Zbývajících 13 % se v tomto ohledu nedokázalo rozhodnout a zvolilo odpověď „nevím“. Tentokrát bylo rozložení odpovědí téměř shodné s výsledky speciálu z první dekády června (i první vlny v květnu) i s červnovým omnibusovým šetřením. To by mohlo svědčit o tom, že rozdíly v metodice sběru dat i v koncepci výzkumu nehrají vážnou roli a že výše zmíněné posuny v názorech veřejnosti odrážejí měnící se skutečnost.

Podobně jako u opatření proti šíření koronaviru se i zde ukázala silná provázanost mezi hodnocením účinnosti opatření na podporu ekonomiky a hodnocením jejich přiměřenosti. Za účinná je považují zejména ti, kdo je zároveň hodnotí jako přiměřená, jako neúčinná je častěji hodnotí vesměs ti, kdo si myslí, že stát pro podporu ekonomiky dělá příliš málo. Stejně jako u předchozích otázek zde silně intervenue důvěra k vládě: 18 % z těch, kteří vládě důvěřují, považuje opatření za „rozhodně účinná“ (dalších 61 % za „spíše účinná“), mezi těmi, kteří vládě nedůvěřují, jen 3 % je mají za „rozhodně účinná“ (a jen 23 % za „spíše účinná“).

---

## Technické parametry výzkumu

Výzkum:	Naše společnost, v20-07
Realizátor:	Centrum pro výzkum veřejného mínění, Sociologický ústav AV ČR
Projekt:	Naše společnost – projekt kontinuálního výzkumu veřejného mínění CVVM SOÚ AV ČR
Termín terénního šetření:	18. 7. – 29. 7. 2020
Výběr respondentů:	Kvótní výběr
Kvóty:	Kraj (oblasti NUTS 3), velikost místa bydliště, pohlaví, věk, vzdělání
Vážení dat:	Vzdělání X NUTS 2, věk X NUTS2, pohlaví X kraj, věk X vzdělání, věk X velikost místa bydliště
Zdroj dat pro kvótní výběr a převážení:	Český statistický úřad
Reprezentativita:	Obyvatelstvo ČR ve věku od 15 let
Počet dotázaných:	972
Počet tazatelů:	161
Metoda sběru dat:	Osobní rozhovor tazatele s respondentem- kombinace dotazování CAPI a PAPI
Výzkumný nástroj:	Standardizovaný dotazník
Otázky:	KK.21, KK.22, KK.12b, KK.13a, KK.13b
Kód tiskové zprávy:	pi200820
Zveřejněno dne:	20. srpna 2020
Zpracoval:	Milan Tuček

---

## Slovníček pojmů:

Kvótní výběr – napodobuje strukturu základního souboru (zde je to obyvatelstvo České republiky starší 18 let) pomocí nastavení velikosti vybraných parametrů, tzv. kvót. Jinými slovy kvótní výběr je založen na stejném procentuálním zastoupení vybraných vlastností. Pro tvorbu kvót používáme údaje z Českého statistického úřadu. V našich výzkumech jsou stanoveny kvóty na pohlaví, věk, vzdělání, region a velikost obce a u tohoto speciálního výzkumu také na ekonomické postavení a frekvenci užívání internetu. Vzorek je tedy vybrán tak, aby procentuální podíl např. mužů a žen ve vzorku odpovídal procentuálnímu podílu mužů a žen v každém kraji ČR. Podobně je zachován procentuální podíl obyvatel jednotlivých krajů ČR, občanů různých věkových kategorií, lidí s různým stupněm dosaženého vzdělání a z různých velkých obcí atd.

Reprezentativní výběr je takový výběr z celé populace, z jehož vlastností se dá platně usuzovat na vlastnosti celé populace. V našem případě to tedy znamená, že respondenti jsou vybráni tak, abychom zjištěné údaje mohli zobecnit na obyvatele České republiky starší 18 let.

Vážení dat – způsob zvýšení reprezentativity souboru vzhledem k vybraným charakteristikám populace pomocí přiřazení váhy každému respondentovi. Váhy jsou vytvářeny pomocí metody iterativního proporčního vážení a pohybují se v rozsahu 0,333 až 3.

---

Centrum pro výzkum veřejného mínění (CVVM) je výzkumným oddělením Sociologického ústavu AV ČR, v.v.i.. Jeho historie sahá do roku 1946, kdy jako součást Ministerstva informací začal fungovat Československý ústav pro výzkum veřejného mínění. Současné Centrum vzniklo v roce 2001 převedením svého předchůdce (IVVM) z Českého statistického úřadu do Sociologického ústavu AV ČR, v.v.i.. Včlenění do vědecké instituce zaručuje kvalitní odborné zázemí a kredit pracoviště; jako součást akademického prostředí musí CVVM SOÚ AV ČR splňovat veškeré nároky a dosahovat tak té nejvyšší odborné úrovně. Hlavní náplní práce oddělení je výzkumný projekt Naše společnost, v jehož rámci je prováděno deset šetření ročně. Jedná se o průzkum veřejného mínění na reprezentativním vzorku české populace od 15 let, kterého se vždy účastní přibližně 1000 respondentů. Omnibusová podoba dotazníku umožňuje pokrýt velkou šíři námětů, a do šetření jsou proto pravidelně řazena politická, ekonomická i další obecně společenská témata. Jsou využívány jak opakované otázky, které umožňují sledovat vývoj zkoumaných jevů, tak náměty nové, reagující na aktuální dění. Díky dlouhodobému a kontinuálnímu charakteru je tento vědecký projekt zkoumání veřejného mínění v České republice ojedinělý. |