

Tisková zpráva

Míra naléhavosti různých oblastí veřejného života – březen 2020

- ⊙ Sběr dat probíhal ve dnech 29. 2. – 11. 3. 2020. Výsledky tedy nereflakují aktuální situaci, ani události uplynulých dvou týdnů, jako je vyhlášení nouzového stavu 12. 3. kvůli pandemii nemoci COVID-19 a všechna následná opatření. Zveřejněná data tak neslouží jako reflexe současného stavu, ale jsou cenná jako informace do časové řady v rámci ostatních měření.
- ⊙ Nejnaléhavějším problémem je korupce. 62 % dotázaných její řešení považuje za velmi naléhavé. Následuje hospodářská kriminalita a zdravotnictví (shodně 54 %). Na čtvrtém místě v naléhavosti řešení je přistěhovalectví (50 %).
- ⊙ Nejméně naléhavá je situace v oblasti kultury (11 % odpovědí „velmi naléhavé“), nabídky zboží a služeb (13 % odpovědí) a situace v armádě (16 %).
- ⊙ K vzestupu v naléhavosti řešení oproti minulému roku došlo u zdravotnictví (o 8 procentních bodů), u životního prostředí a dodržování lidských práv (shodně o 7 procentních bodů), u právního prostředí (o 6 procentních bodů), u bezpečnosti občanů, sociálních jistot a mezilidských vztahů (shodně o 5 procentních bodů) a u nálady ve společnosti (o 4 procentní body).
- ⊙ Naopak k poklesu v naléhavosti řešení došlo pouze u položky členství ČR v EU (o 4 procentní body).

Zpracoval:

Milan Tuček

Centrum pro výzkum veřejného mínění, Sociologický ústav AV ČR

Tel.: 210 310 593; E-mail: milan.tucek@soc.cas.cz



Do svého pravidelného březnového výzkumu Centrum pro výzkum veřejného mínění zařadilo otázku, v níž obyvatelé ČR hodnotili, jak moc je naléhavé zabývat se vybranými oblastmi veřejného života¹. Otázka je pokládána s roční periodicitou. Výsledky ukazuje graf 1.

Nejpalčivějším problémem ČR je korupce, jejíž řešení za velmi naléhavé označuje 62 % dotázaných a dalších 28 % za docela naléhavé. Na druhém a třetím místě jsou hospodářská kriminalita (je nepochybně propojována s korupcí) a zdravotnictví, jejichž řešení vidí jako velmi naléhavé 54 % dotázaných (dalších 35 % pak za docela naléhavé). Na čtvrtém místě už s určitým odstupem je jako problém vnímáno stále ještě přistěhovalectví, jímž se zabývat považuje za velmi naléhavé 50 % dotázaných a dalších 32 % uvedlo odpověď „docela naléhavé“. Oproti minulému roku zde došlo k nepatrnému nárůstu (o 2 procentní body) u odpovědi „velmi naléhavé“ (od roku 2016, kdy bylo přistěhovalectví na prvním místě, jde však celkově o pokles o 22 %), což jen dokládá, že veřejnost reflektuje situaci ne v evropském rozměru, ale jen v rámci republiky.

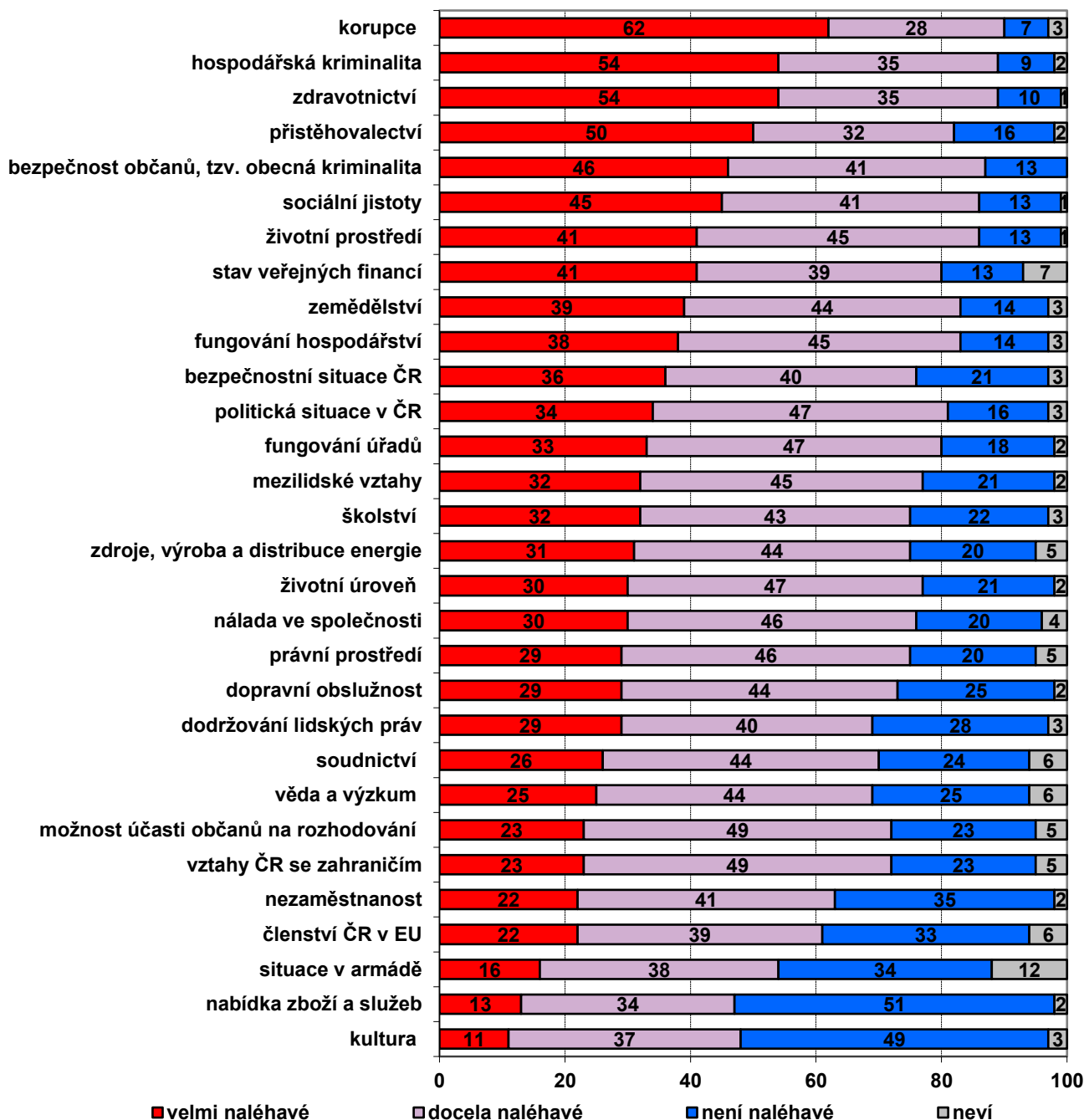
Následují dvě oblasti, které necelá polovina dotázaných hodnotí odpovědí „velmi naléhavé“: bezpečnost občanů, tzv. obecná kriminalita (46 %) a sociální jistoty (45 %). S trochu nižší naléhavostí (41 %) jsou hodnoceny životní prostředí a stav veřejných financí. Necelé dvě pětiny respondentů uvedly, že s velkou naléhavostí bychom se měli zabývat zemědělstvím (39 %), fungováním hospodářství (38 %) a bezpečnostní situací ČR (36 %).

Zhruba třetina respondentů pak jako „velmi naléhavé“ vnímá i řešení politické situace v ČR (34 %), fungování úřadů (33 %), mezilidských vztahů (32 %), školství (32 %), zdrojů, výroby a distribuce energie (31 %).

¹ Znění otázky: „Jak moc je podle Vás naléhavé zabývat se letos v České republice následujícími oblastmi: a) životní prostředí, b) zdravotnictví, c) vztahy ČR se zahraničím, d) školství, e) fungování hospodářství, f) bezpečnost občanů, tzv. obecná kriminalita, g) kultura, h) situace v armádě, i) fungování úřadů, j) sociální jistoty, k) nezaměstnanost, l) soudnictví, m) přistěhovalectví, n) korupce, o) hospodářská kriminalita, p) zemědělství, q) politická situace v ČR, r) možnost účasti občanů na rozhodování o veřejných záležitostech, s) životní úroveň, t) věda a výzkum, u) členství ČR v EU, v) dopravní obslužnost, w) nabídka zboží a služeb, x) dodržování lidských práv, z) právní prostředí, aa) celková nálada ve společnosti, ab) mezilidské vztahy, ac) stav veřejných financí, ad) bezpečnostní situace ČR, např. riziko války, teroristického útoku, ae) zdroje, výroba a distribuce energie.“ Varianty odpovědí: není to naléhavé, je to docela naléhavé, je to velmi naléhavé.

Na opačné straně pomyslného žebříčku oblastí s méně než 20 procentní „velkou naléhavostí“ stojí kultura (11 %), nabídka zboží a služeb (13 %) a situace v armádě (16 %).

Graf 1: Naléhavost zabývání se vybranými oblastmi (v %)



Pozn.: Položky řazeny sestupně podle podílu odpovědi „velmi naléhavé“.

Zdroj: CVVM SOÚ AV ČR, Naše společnost 29. 2. – 11. 3. 2020, 1012 respondentů starších 15 let, osobní rozhovor.

Zbylé položky se pohybují v desetiprocentním rozmezí 30 % – 20 % velké naléhavosti v sestupném pořadí: životní úroveň, nálada ve společnosti, právní prostředí, dopravní obslužnost, dodržování lidských práv, soudnictví, věda a výzkum, možnost účasti občanů na rozhodování, vztahy ČR se zahraničím, nezaměstnanost a členství ČR v EU.

Faktorová analýza odhalila pět faktorů (vzájemně nezávislých), které vyčerpávají 56 % variance všech odpovědí v dané baterii položek. Vzhledem k pouze trojbodové škále odpovědí, je užití faktorové analýzy mírně problematické, ale možné. Výsledné zjištění dokládá, že faktorová struktura smysluplně propojuje převážnou část dotazovaných položek do následujících faktorů:

1. faktor: kultura, situace v armádě, nabídka zboží a služeb, věda a výzkum, vztahy ČR se zahraničím, členství v EU, soudnictví, dopravní obslužnost
2. faktor: mezilidské vztahy, nálada ve společnosti, politická situace, účast na rozhodování, stav veřejných financí
3. faktor: korupce, hospodářská kriminalita, obecná kriminalita, bezpečnostní situace
4. faktor: zdravotnictví, školství, životní prostředí, fungování hospodářství
5. faktor: sociální jistoty, životní úroveň

Oblasti, které nejsou v přehledu faktorů uvedeny, skórovaly ve více faktorech a jejich vnímání je tudíž ve veřejném mínění význačné. Vydělené faktory mají zřetelnou interpretaci – první faktor tvoří bezproblémové oblasti, druhý faktor je obecný stav společnosti (jehož podstatou je celková nálada ve společnosti a politická situace), třetí faktor vyjadřuje očekávanou souvislost mezi korupcí a hospodářskou kriminalitou, doplňuje obecnou kriminalitu a návazně pak bezpečnostní situaci, čtvrtý faktor zahrnuje agendu dvou skupin ministerstev, pátý faktor demonstruje propojenost sociálních jistot s životní úrovní.

Vliv věku, vzdělání, životní úrovně na rozložení odpovědí v jednotlivých dotazovaných oblastech byl nevýrazný. Z větších rozdílů uveďme vliv deklarované životní úrovně domácnosti na naléhavost zabývání se sociálními jistotami (viz tabulku 1) a vliv věku na naléhavost řešení v oblasti zdravotnictví (viz tabulku 2).

Tabulka 1. Naléhavost oblasti sociálních jistot podle deklarované životní úrovně (v %)

| Životní úroveň | Není to naléhavé | Je to docela naléhavé | Je to velmi naléhavé |
|-----------------------|------------------|-----------------------|----------------------|
| Dobrá | 14 | 41 | 43 |
| Ani dobrá, ani špatná | 13 | 43 | 43 |
| Špatná | 11 | 28 | 61 |

Pozn.: Řádková procenta. Dopočet do 100 % tvoří odpověď „nevím“.

Zdroj: CVVM SOÚ AV ČR, Naše společnost 29. 2. – 11. 3. 2020, 1012 respondentů starších 15 let, osobní rozhovor.

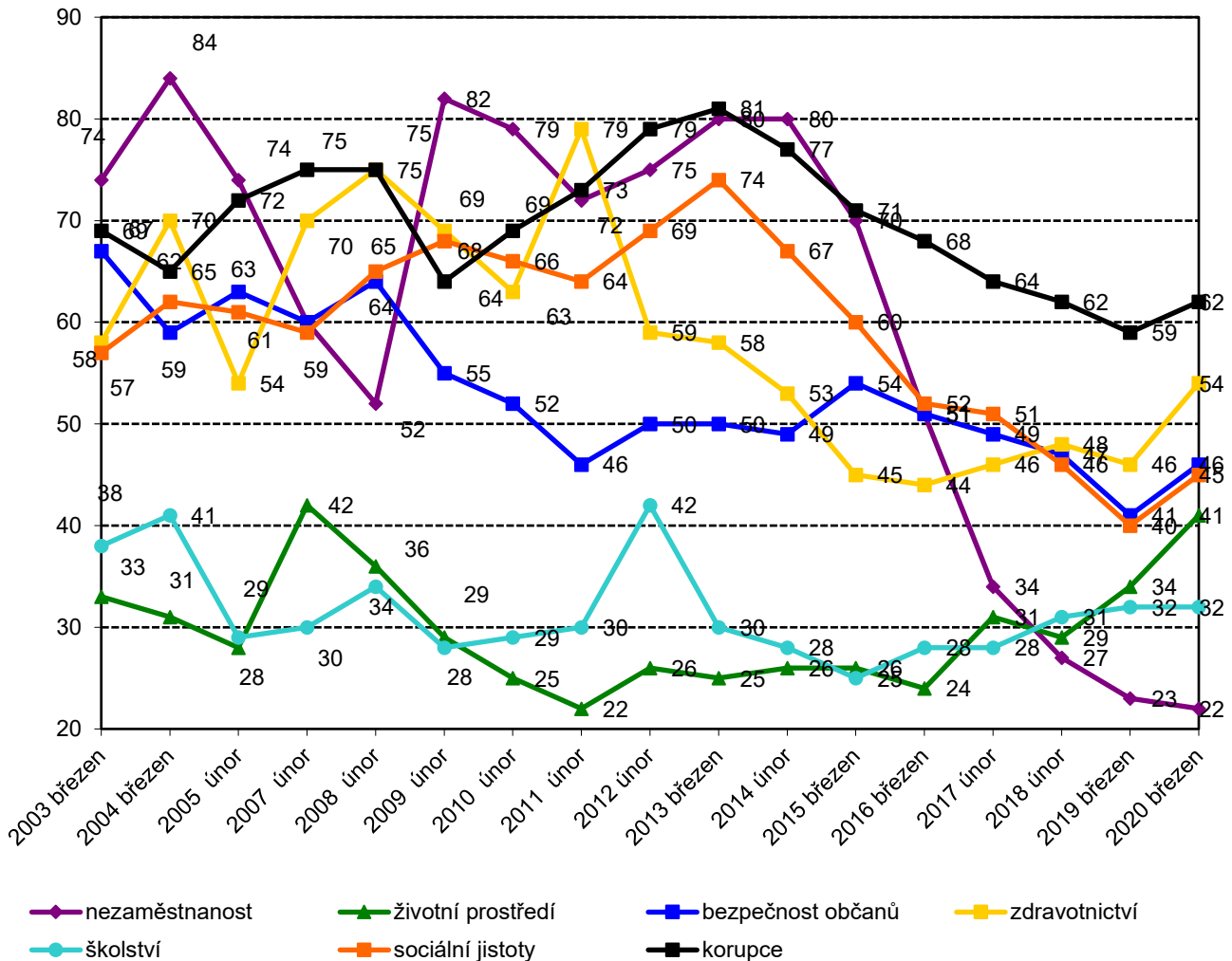
Tabulka 2. Naléhavost oblasti zdravotnictví podle věku (v %)

| Věkové kohorty | Není to naléhavé | Je to docela naléhavé | Je to velmi naléhavé |
|----------------|------------------|-----------------------|----------------------|
| 15-19 | 16 | 33 | 51 |
| 20-29 | 9 | 46 | 45 |
| 30-44 | 10 | 31 | 58 |
| 45-59 | 9 | 40 | 50 |
| 60+ | 12 | 29 | 58 |

Pozn.: Řádková procenta. Dopočet do 100 % tvoří odpověď „nevím“.

Zdroj: CVVM SOÚ AV ČR, Naše společnost 29. 2. – 11. 3. 2020, 1012 respondentů starších 15 let, osobní rozhovor.

Graf 2: Vývoj naléhavosti zabývání se vybranými oblastmi (v %)



Pozn.: V grafu jsou znázorněny procentuální podíly odpovědi „je to velmi naléhavé“.

Zdroj: CVVM SOÚ AV ČR, Naše společnost.

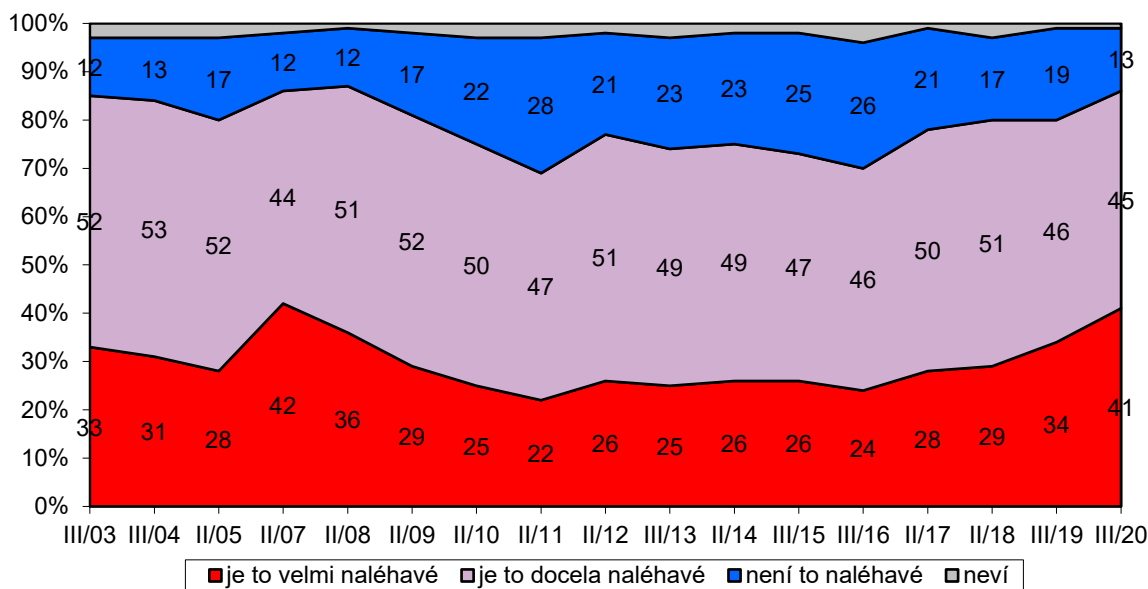
Z časového srovnání vybraných položek, které nabízí graf 2, vyšlo, že oproti loňskému březnu, kdy byla stejná otázka pokládána naposledy, statisticky významně vzrostly podíly odpovědí „je to velmi naléhavé“ v případě zdravotnictví (o 8 procentních bodů, což může ukazovat na vliv nastupující pandemie), životního prostředí (o 7 procentních bodů, což umocnilo nastoupený trend před dvěma lety), sociálních jistot a bezpečnosti občanů (shodně o 5 procentních bodů, u kterých tak došlo k ukončení klesajícího trendu z posledních let). V případě nezaměstnanosti nedošlo meziročně ke statisticky významnému posunu, ale stále pokračuje dlouhodobý pokles odpovědi „je to velmi naléhavé“ (od roku 2014 celkem o 58 procentních bodů). Za povšimnutí stojí, že stabilně klesající trend u naléhavosti věnovat se korupci (od roku 2013 pokles z 81 % na 59 % v roce 2019) se letos zvrátil, když došlo k mírnému (statisticky nevýznamnému) nárůstu a návratu hodnot na úroveň z let 2017 a 2018.

V následujících grafech 3a až 3ae (řazení položek podle dotazníku) uvádíme časové srovnání pro všechny oblasti s tím, že se neomezujeme jen na odpovědi „velmi naléhavé“. Pro časové srovnání je třeba mít na paměti, že sběr v terénu byl ukončen ještě před vyhlášením nouzového stavu kvůli pandemii nemoci COVID-19 a všemi následnými

opatřeními. Na některé posuny a trendy jsme upozornili v komentáři ke grafu 2. Doplníme si další oblasti, kde oproti minulému roku došlo k výrazným názorovým posunům: naléhavost řešit dodržování lidských práv (nárůst o 10 procentních bodů v odpovědi „je to velmi naléhavé“, návrat na úroveň 2018 – graf 3x), právní prostředí (nárůst o 6 procentních bodů, návrat na úroveň 2018 – graf 3z), mezilidské vztahy (nárůst o 5 procentních bodů, návrat na úroveň 2018 – graf 3ab) a náladu ve společnosti (nárůst o 4 procentní body, návrat na úroveň 2018 – graf 3aa). Naopak k poklesu naléhavosti došlo u členství ČR v EU (pokles o 4 procentní body potvrzuje pokles zaznamenaný v předchozím výzkumu – graf 3u).

Na závěr připomeňme základní výsledky letošního únorového šetření, které zkoumalo stejnou baterii položek s tím, že dotázaní měli vyjádřit míru spokojenosti s jednotlivými oblastmi². Největší spokojenost byla s nabídkou zboží a služeb (tři čtvrtiny dotázaných). Na druhém místě byla oblast kultury (dvě třetiny dotázaných), na třetím (ne)zaměstnanost (polovina dotázaných). Největší nespokojenost byla s mírou korupce (67 %), následuje hospodářská kriminalita (55 %) a situace v oblasti přistěhovalectví (47 % nespokojených). Porovnáním zjistíme, že míra naléhavosti řešení vyděluje na první (resp. poslední) místa v pořadí stejné položky a sleduje tak míru (ne)spokojenosti s jedinou výjimkou. I když nezaměstnanost není mezi trojicí nejméně naléhavých oblastí, je to oblast, kde došlo od roku 2014 k velkému poklesu naléhavosti (celkem o 58 procentních bodů z 80 % na 22 %).

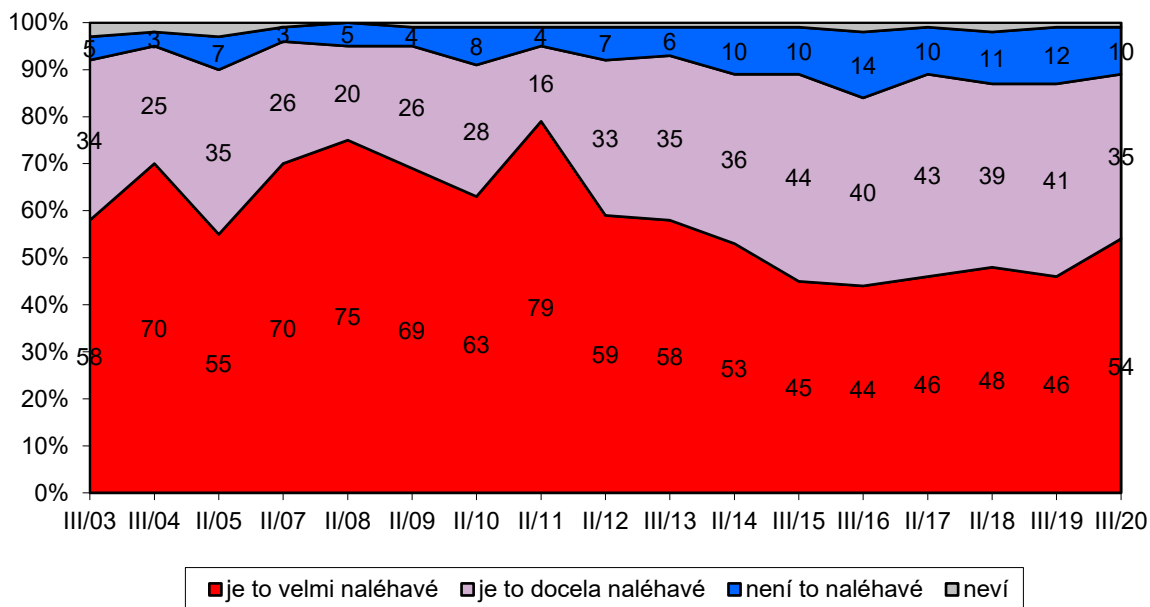
Graf 3a: Naléhavost zabývání se životním prostředím – časové srovnání (%)



Zdroj: CVVM SOÚ AV ČR, Naše společnost.

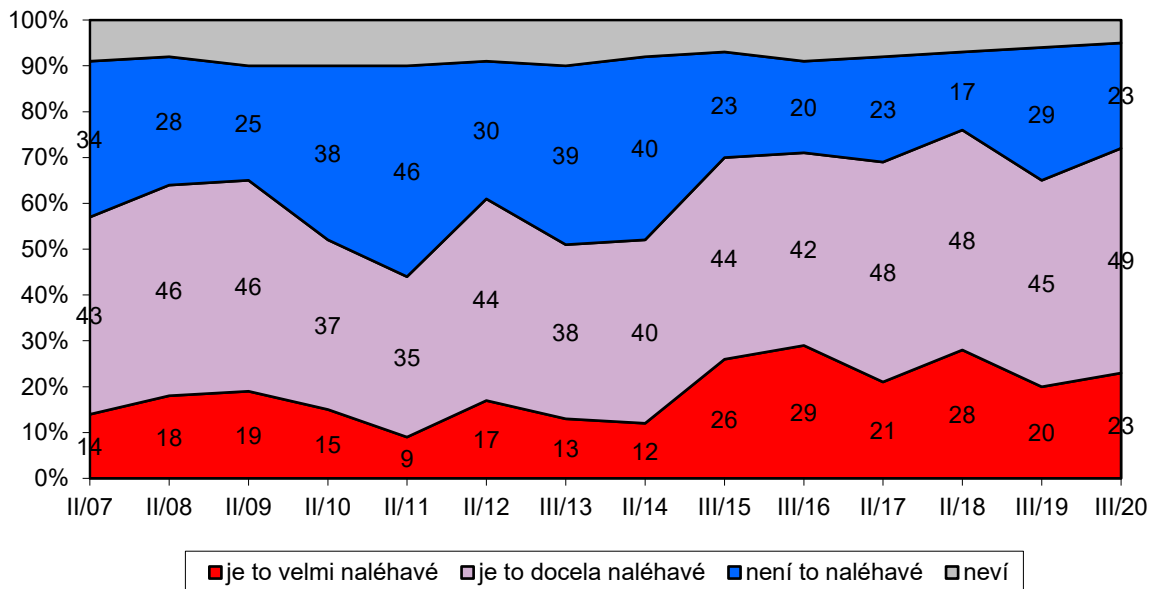
² Celá zpráva s názvem „Spokojenost se stavem vybraných oblastí veřejného života – únor 2020“ dostupná zde: <https://cvvm.soc.cas.cz/cz/tiskove-zpravy/politicke/hodnoceni-politicke-situace/5193-spokojenost-se-stavem-vybranych-oblasti-verejneho-zivota-unor-2020>

Graf 3b: Naléhavost zabývání se zdravotnictvím – časové srovnání (%)



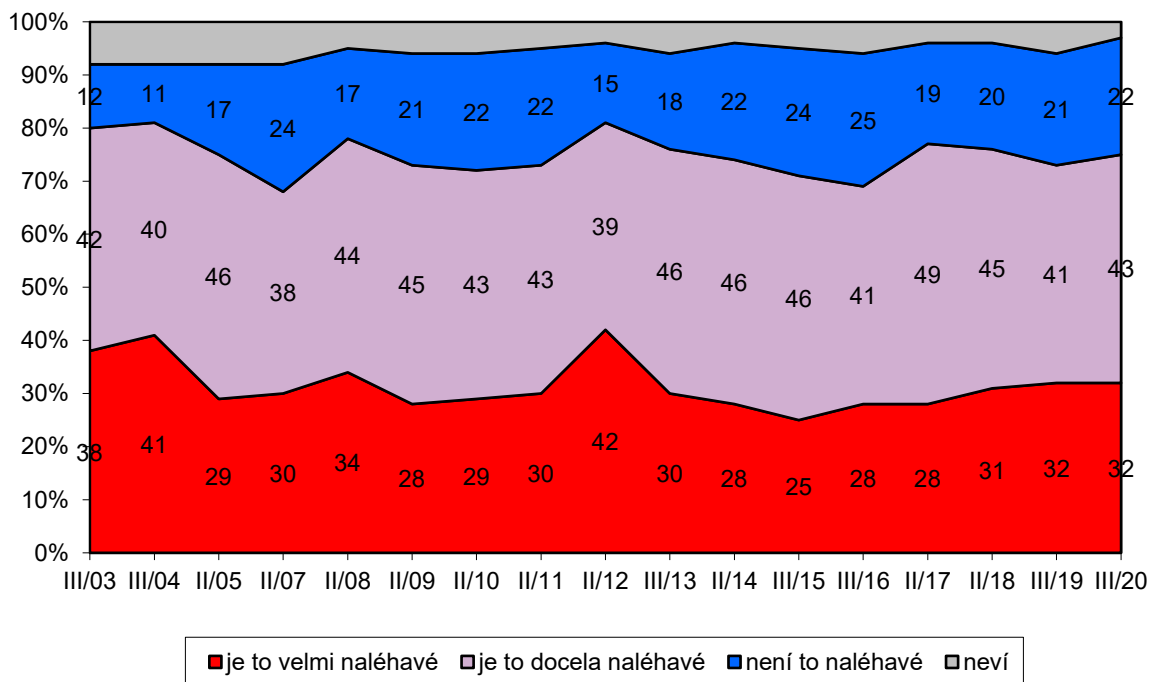
Zdroj: CVVM SOÚ AV ČR, Naše společnost.

Graf 3c: Naléhavost zabývání se vztahy ČR se zahraničím – časové srovnání (%)



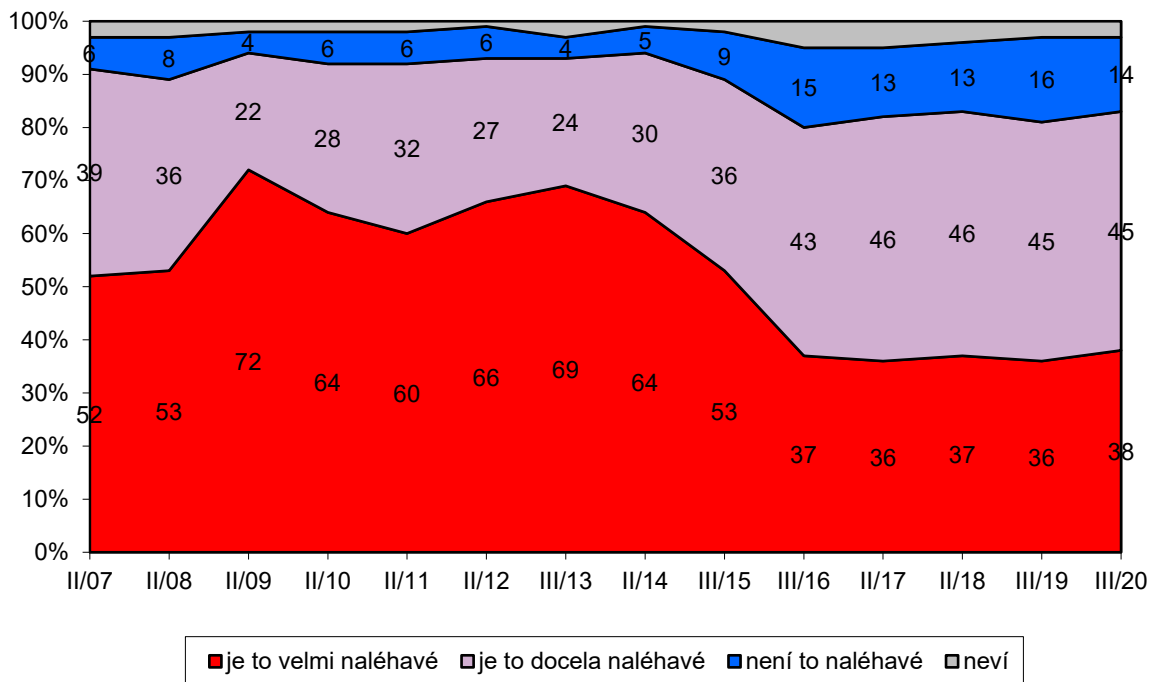
Zdroj: CVVM SOÚ AV ČR, Naše společnost.

Graf 3d: Naléhavost zabývání se školstvím – časové srovnání (%)



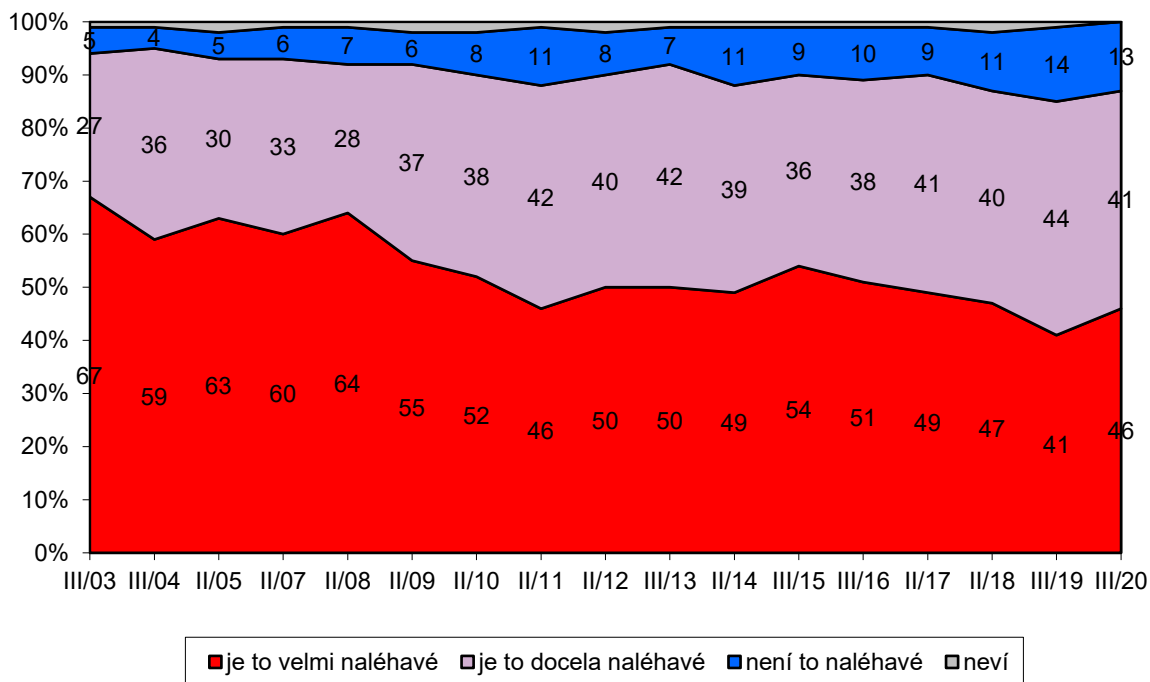
Zdroj: CVVM SOÚ AV ČR, Naše společnost.

Graf 3e: Naléhavost zabývání se fungováním hospodářství – časové srovnání (%)



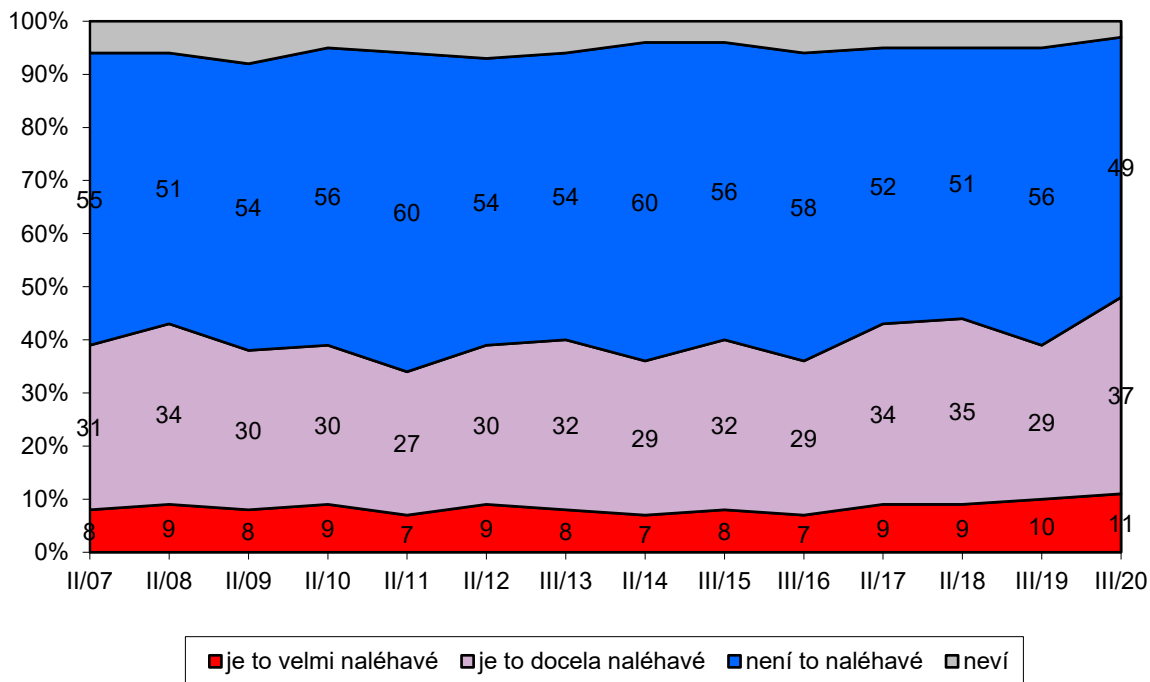
Zdroj: CVVM SOÚ AV ČR, Naše společnost.

Graf 3f: Naléhavost zabývání se bezpečností občanů, tzv. obecnou kriminalitou – časové srovnání (%)



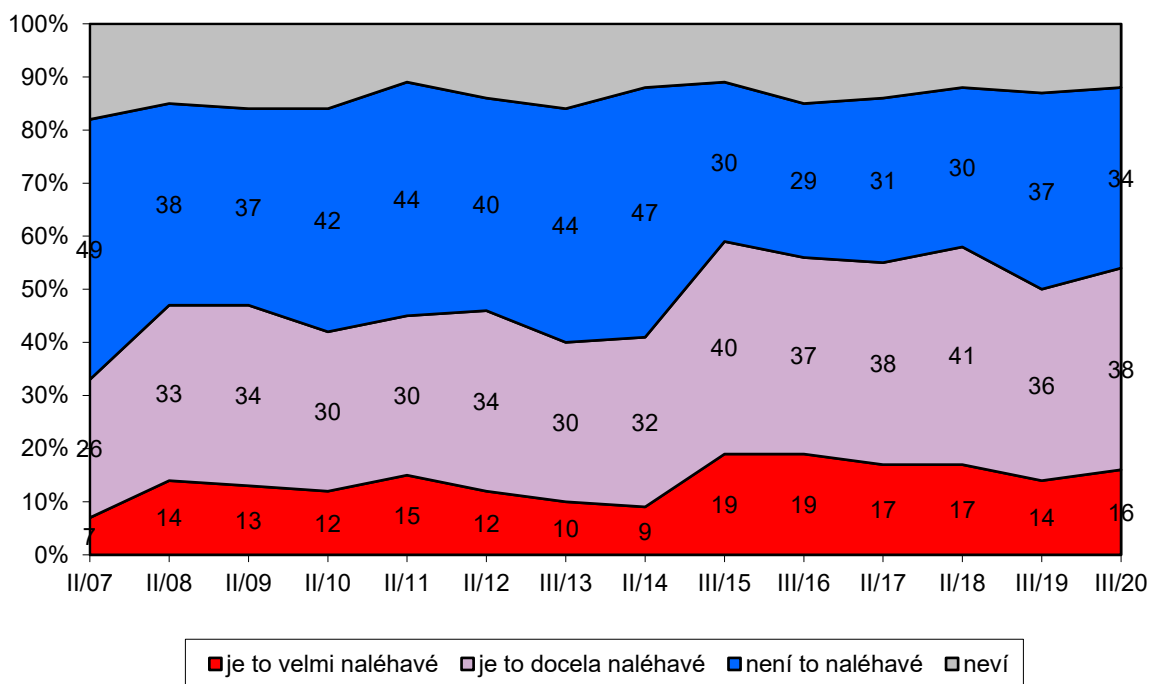
Zdroj: CVVM SOÚ AV ČR, Naše společnost.

Graf 3g: Naléhavost zabývání se kulturou – časové srovnání (%)



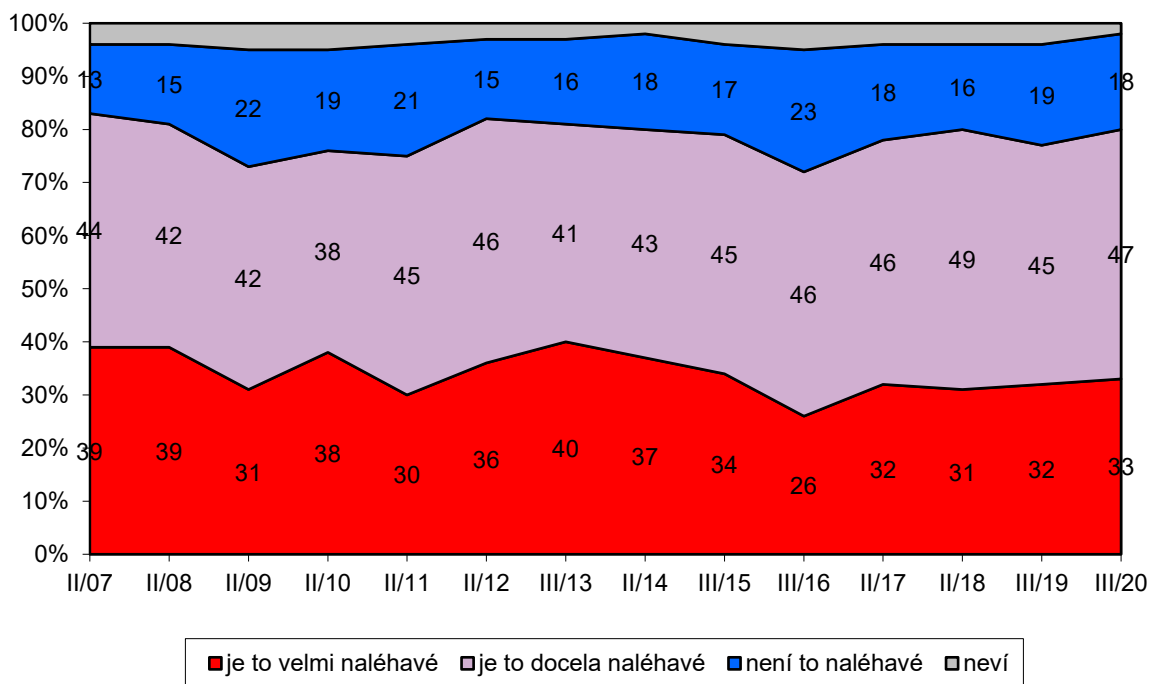
Zdroj: CVVM SOÚ AV ČR, Naše společnost.

Graf 3h: Naléhavost zabývání se situací v armádě – časové srovnání (%)



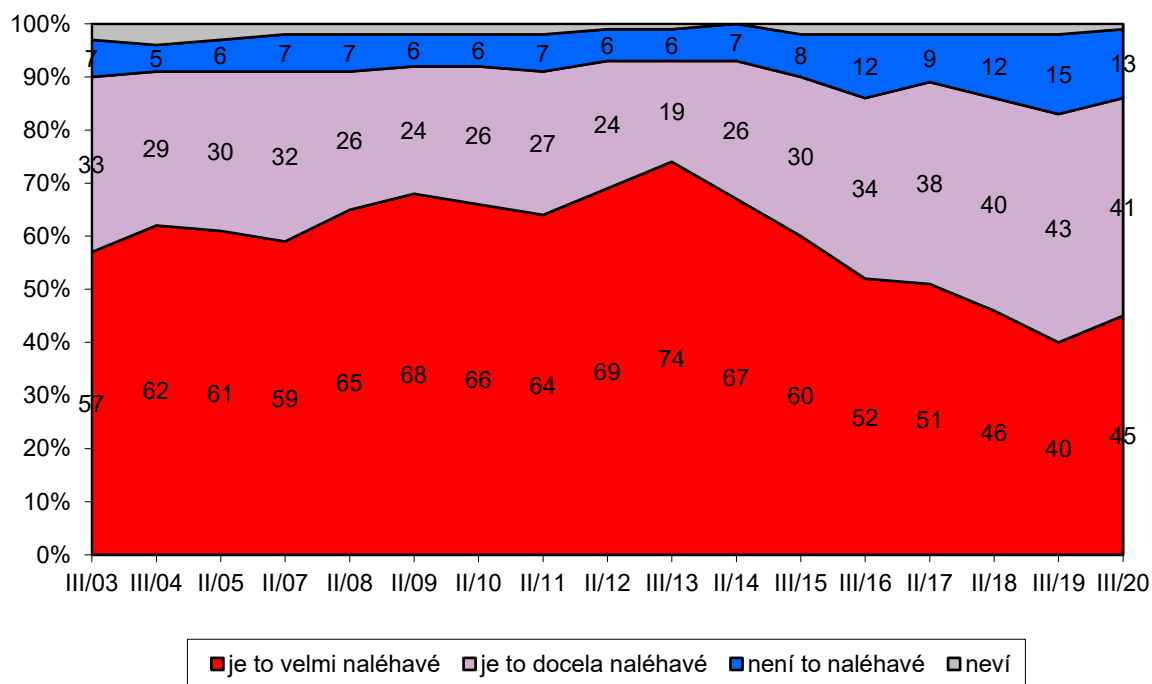
Zdroj: CVVM SOÚ AV ČR, Naše společnost.

Graf 3i: Naléhavost zabývání se fungováním úřadů – časové srovnání (%)



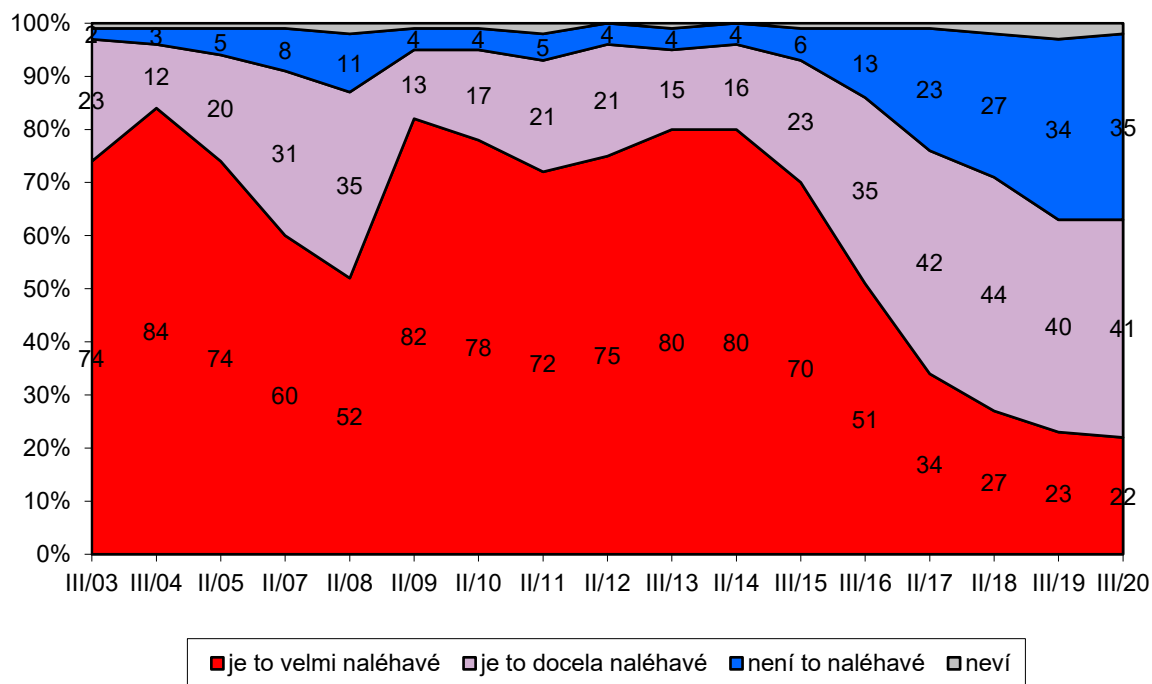
Zdroj: CVVM SOÚ AV ČR, Naše společnost.

Graf 3j: Naléhavost zabývání se sociálními jistotami – časové srovnání (%)



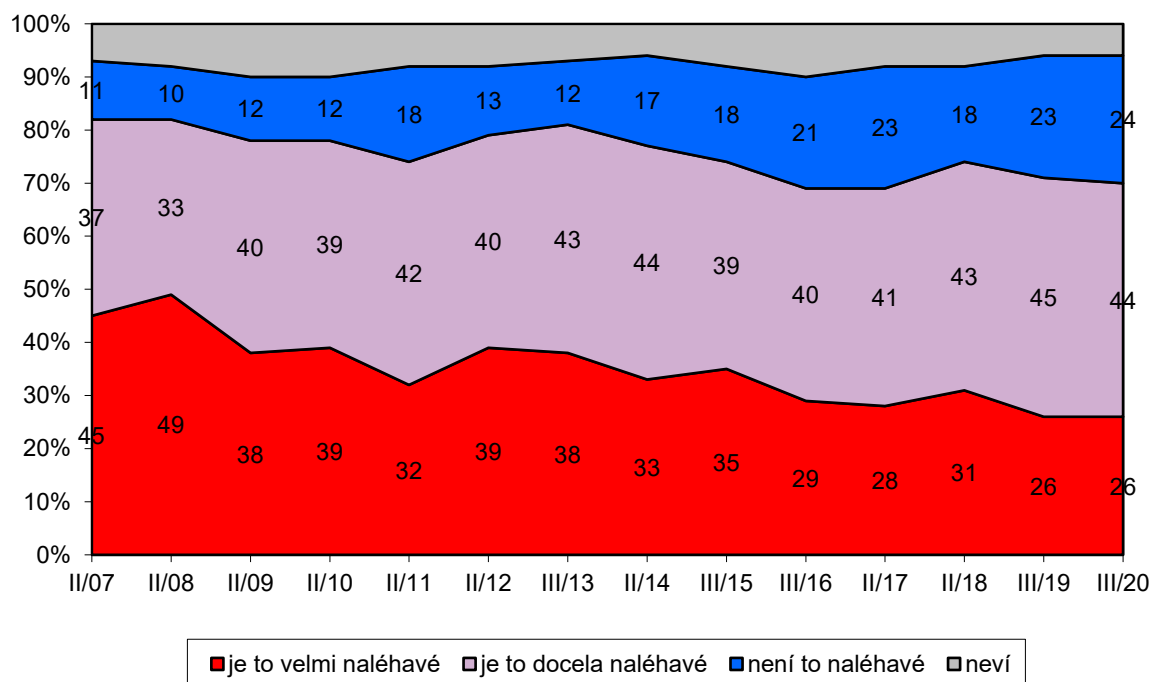
Zdroj: CVVM SOÚ AV ČR, Naše společnost.

Graf 3k: Naléhavost zabývání se nezaměstnaností – časové srovnání (%)



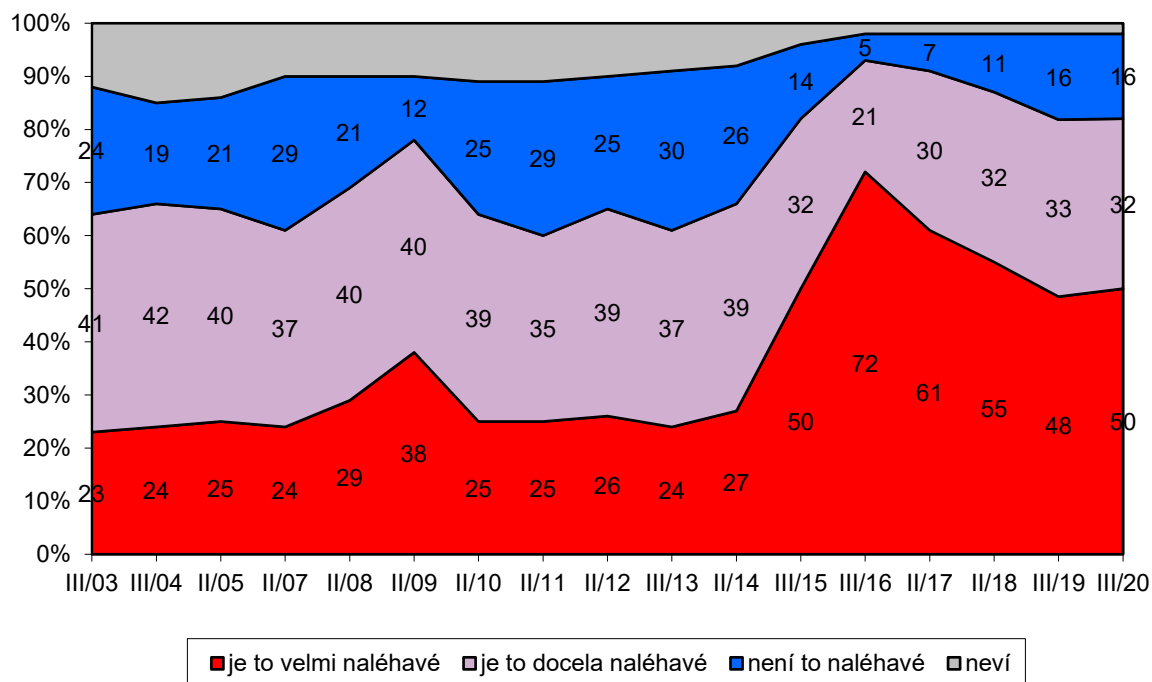
Zdroj: CVVM SOÚ AV ČR, Naše společnost.

Graf 3l: Naléhavost zabývání se soudnictvím – časové srovnání (%)



Zdroj: CVVM SOÚ AV ČR, Naše společnost.

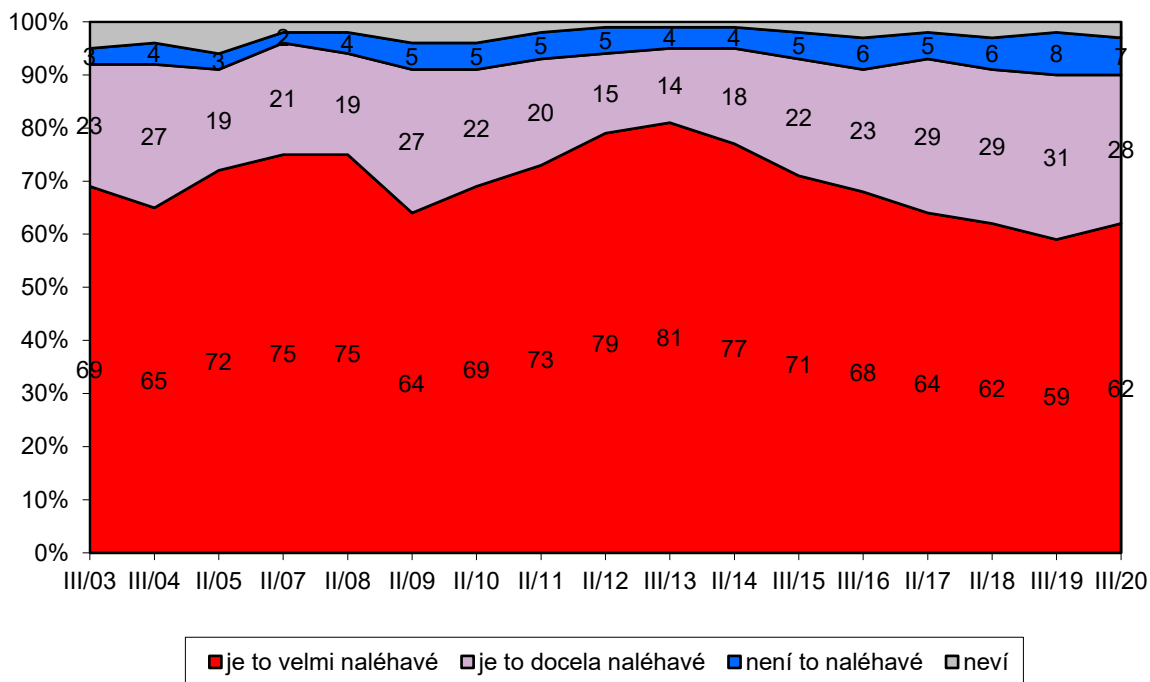
Graf 3m: Naléhavost zabývání se přistěhovalectvím – časové srovnání (%)



Pozn.: Do roku 2005 „problémy spojené s uprchlíky“.

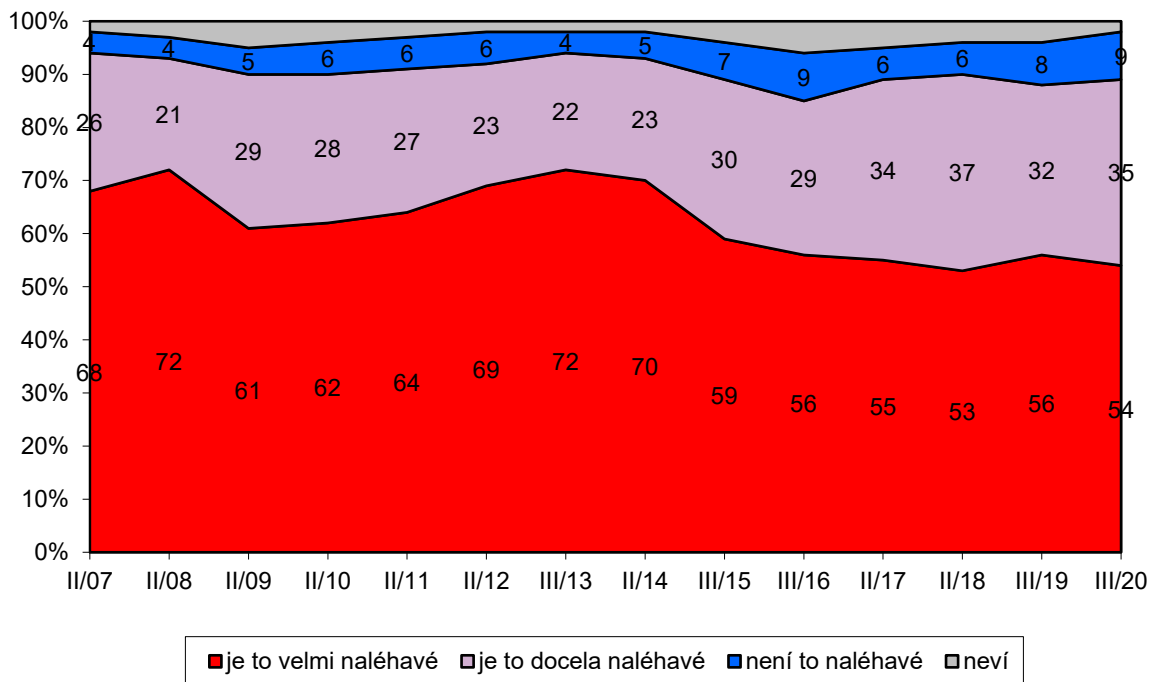
Zdroj: CVVM SOÚ AV ČR, Naše společnost.

Graf 3n: Naléhavost zabývání se korupcí – časové srovnání (%)



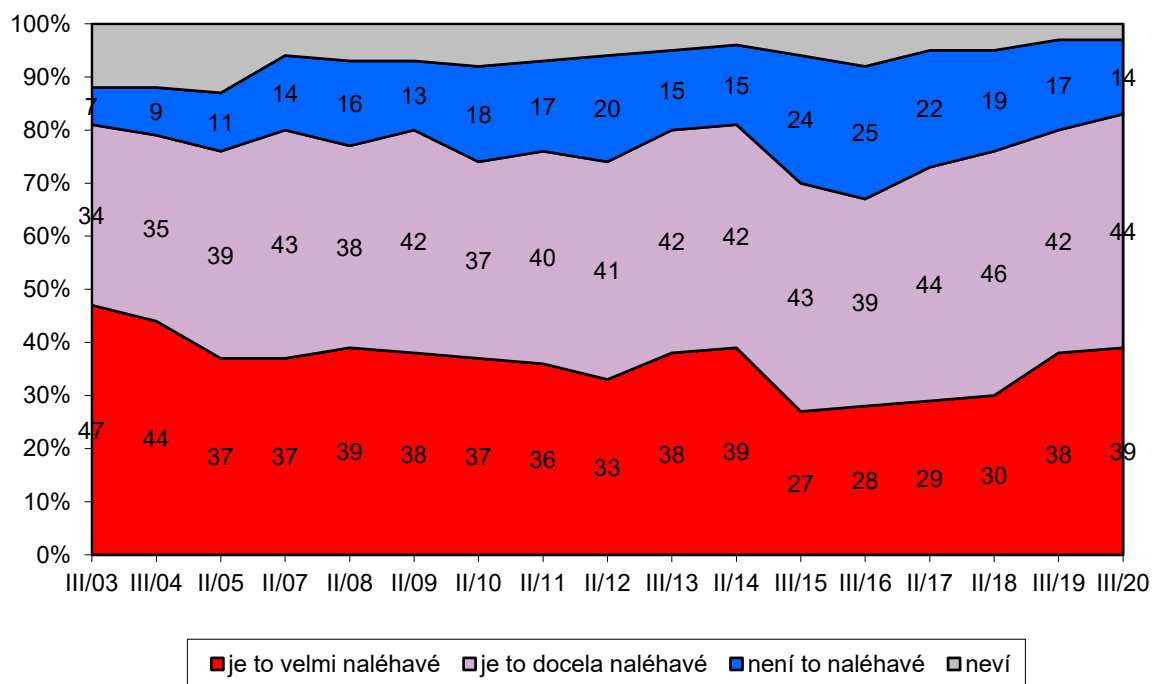
Zdroj: CVVM SOÚ AV ČR, Naše společnost.

Graf 3o: Naléhavost zabývání se hospodářskou kriminalitou – časové srovnání (%)



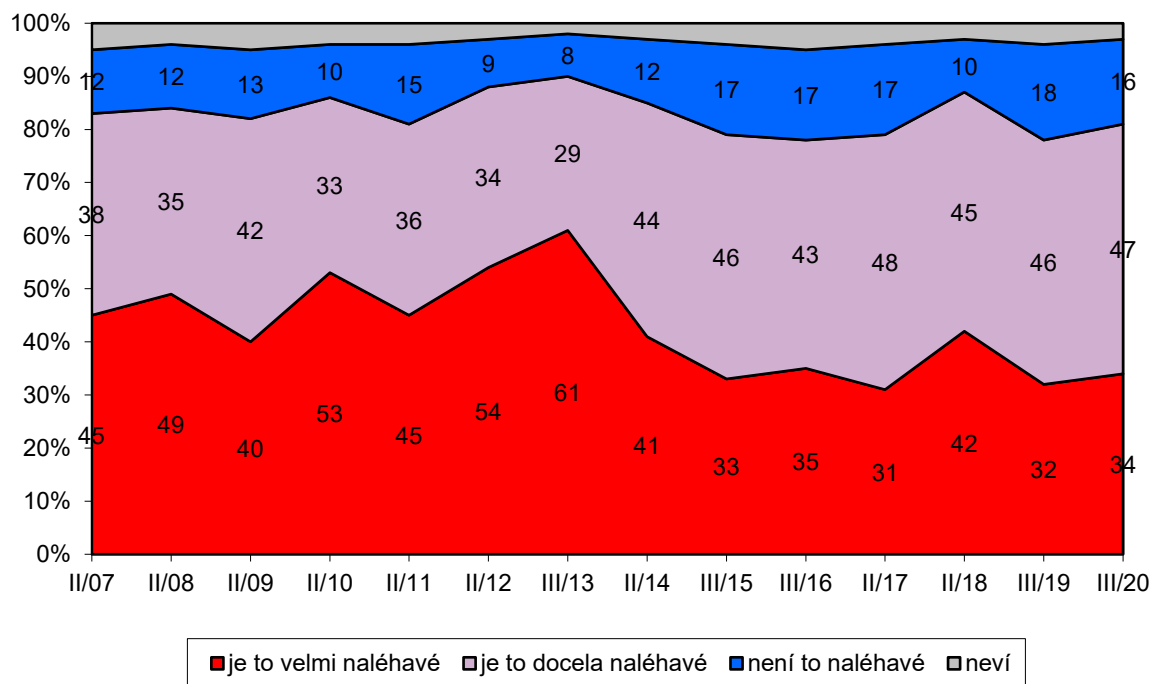
Zdroj: CVVM SOÚ AV ČR, Naše společnost.

Graf 3p: Naléhavost zabývání se zemědělstvím – časové srovnání (%)



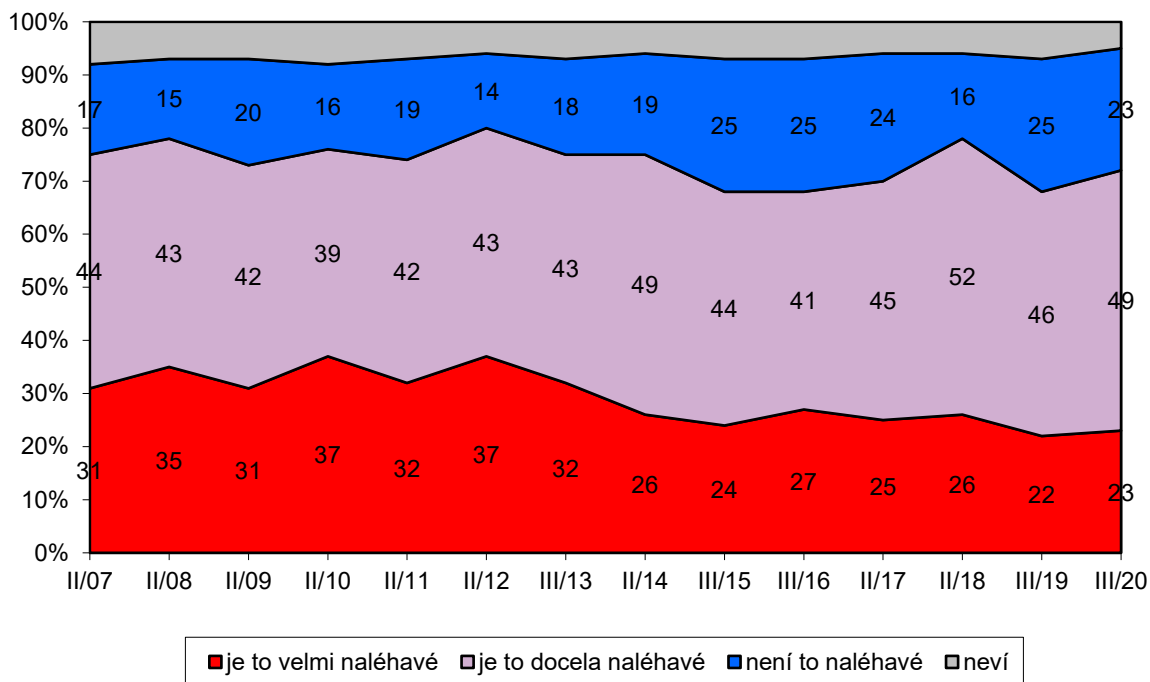
Zdroj: CVVM SOÚ AV ČR, Naše společnost.

Graf 3q: Naléhavost zabývání se politickou situací v ČR – časové srovnání (%)



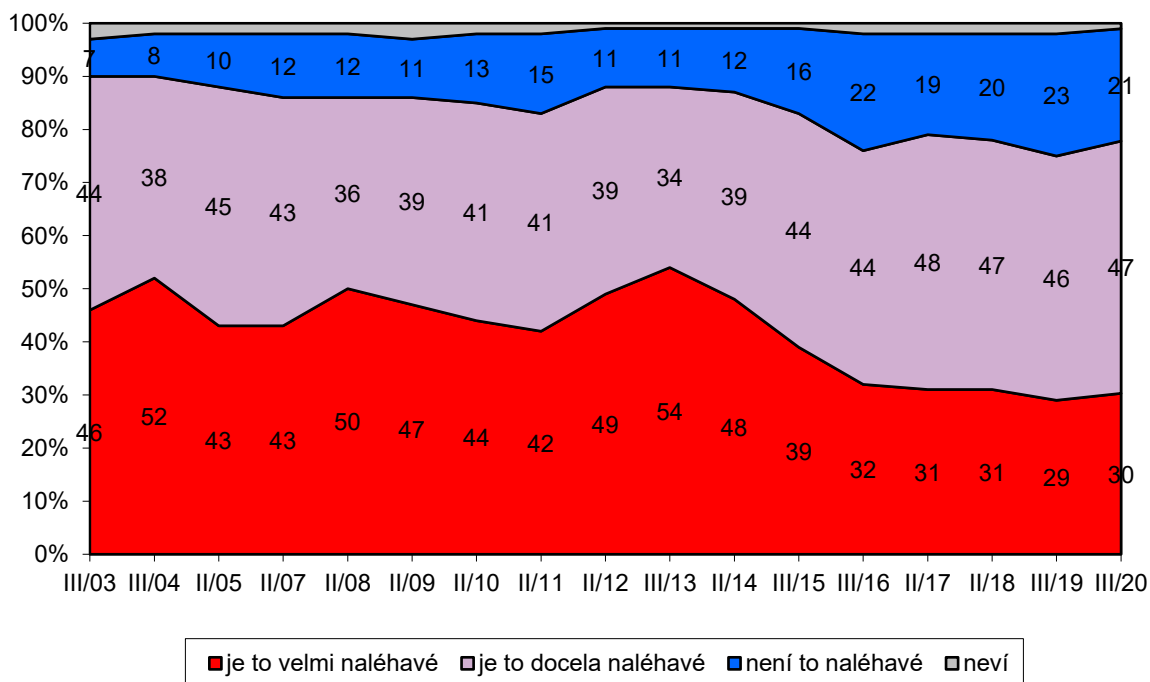
Zdroj: CVVM SOÚ AV ČR, Naše společnost.

Graf 3r: Naléhavost zabývání se možností občanů podílet se na rozhodování – časové srovnání (%)



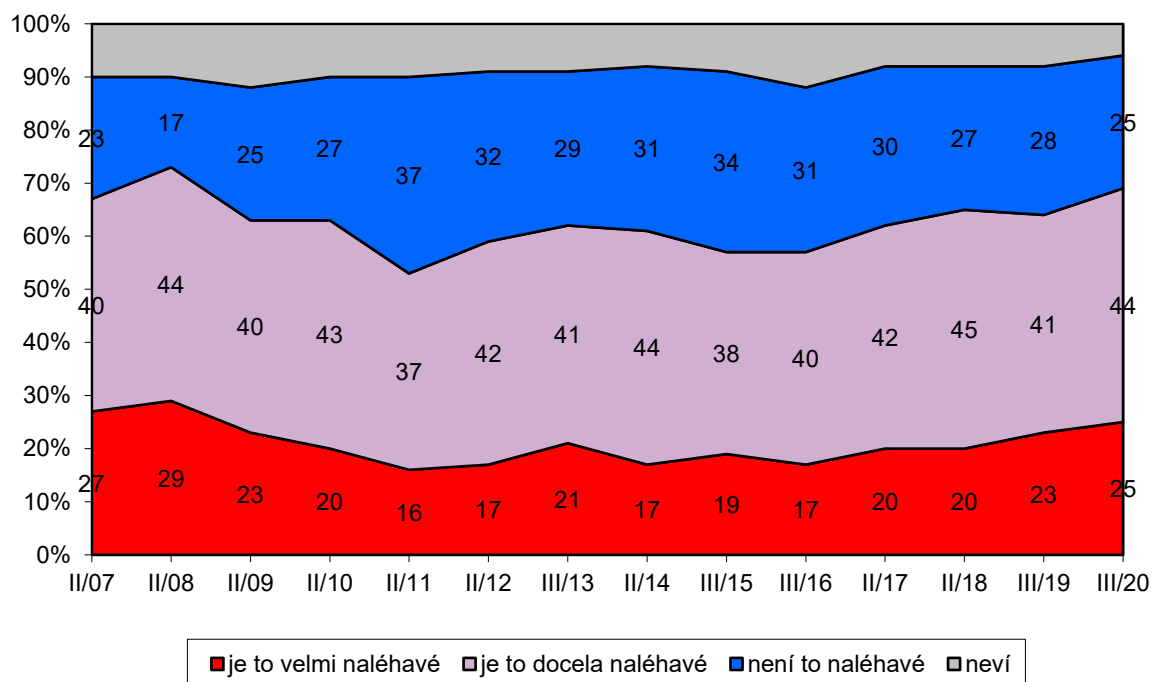
Zdroj: CVVM SOÚ AV ČR, Naše společnost.

Graf 3s: Naléhavost zabývání se životní úrovní – časové srovnání (%)



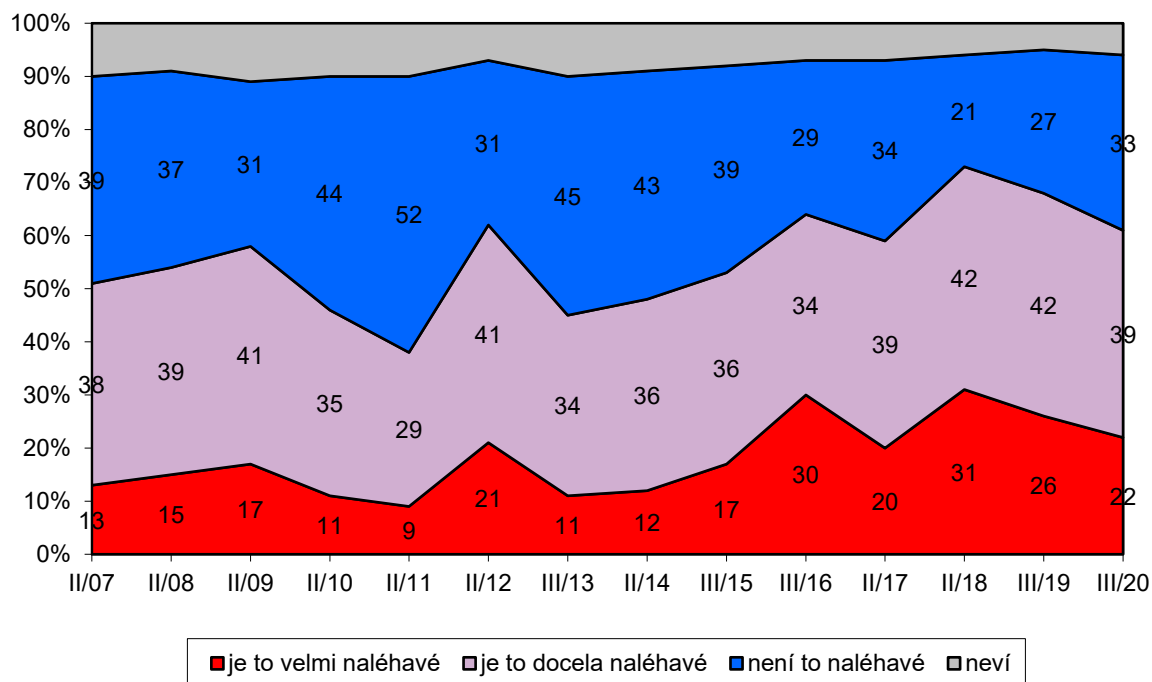
Zdroj: CVVM SOÚ AV ČR, Naše společnost.

Graf 3t: Naléhavost zabývání se vědou a výzkumem – časové srovnání (%)



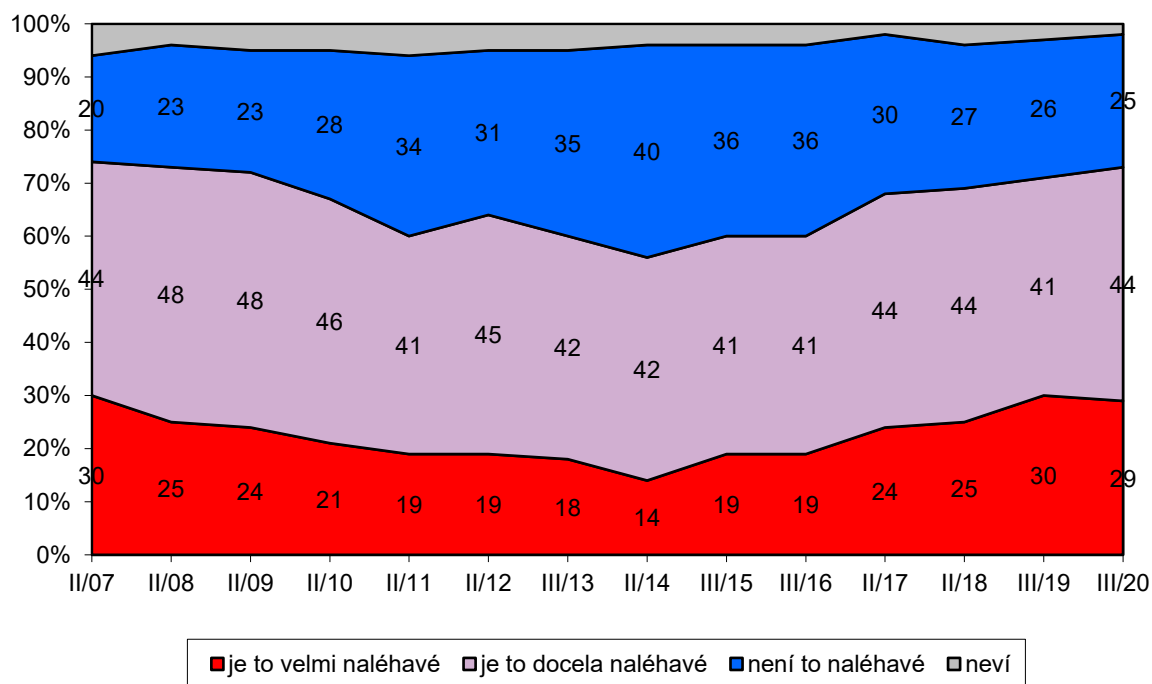
Zdroj: CVVM SOÚ AV ČR, Naše společnost.

Graf 3u: Naléhavost zabývání se členstvím ČR v EU – časové srovnání (%)



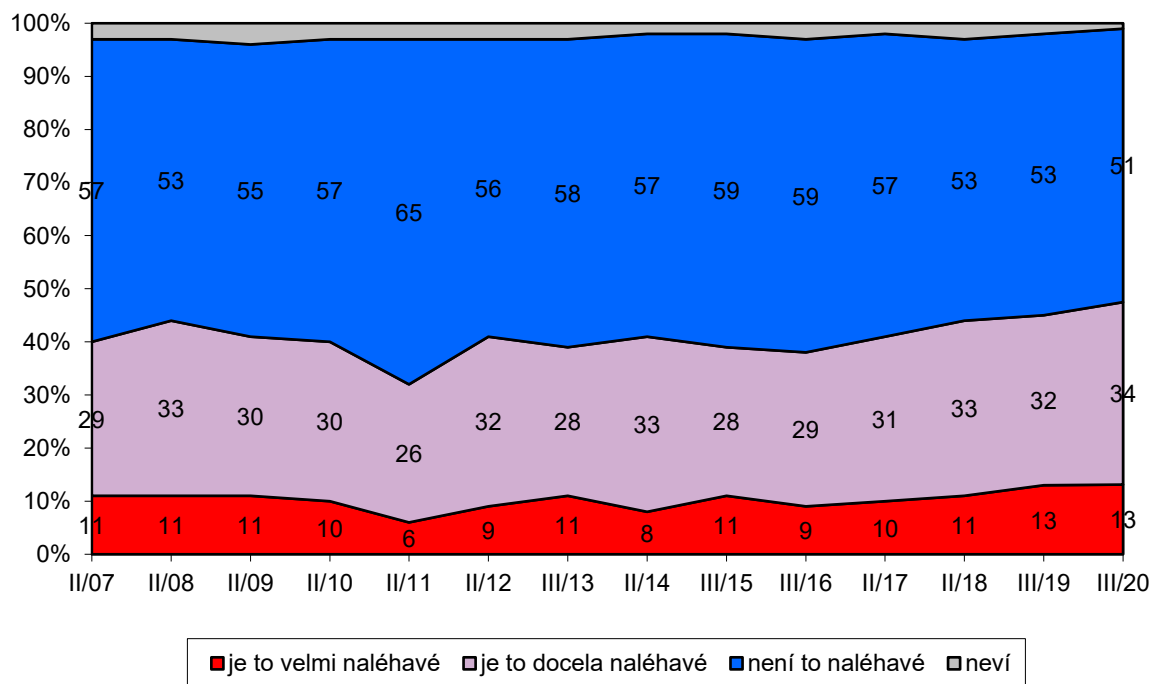
Zdroj: CVVM SOÚ AV ČR, Naše společnost.

Graf 3v: Naléhavost zabývání se dopravní obsluhností – časové srovnání (%)



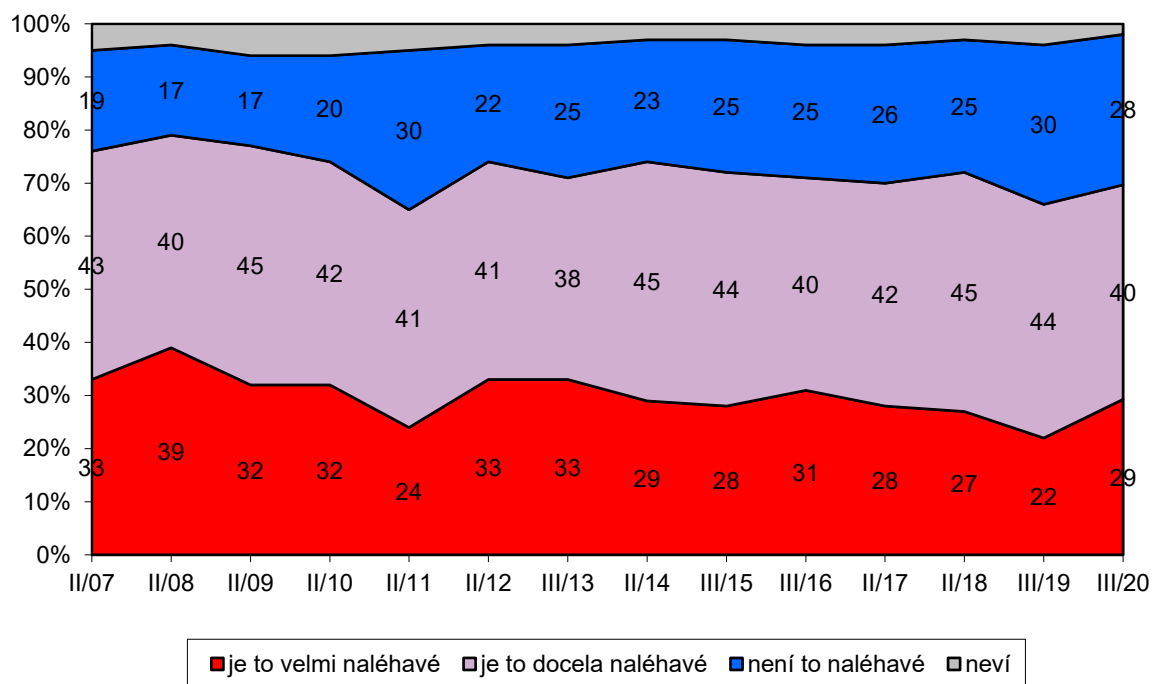
Zdroj: CVVM SOÚ AV ČR, Naše společnost.

Graf 3w: Naléhavost zabývání se nabídkou zboží a služeb – časové srovnání (%)



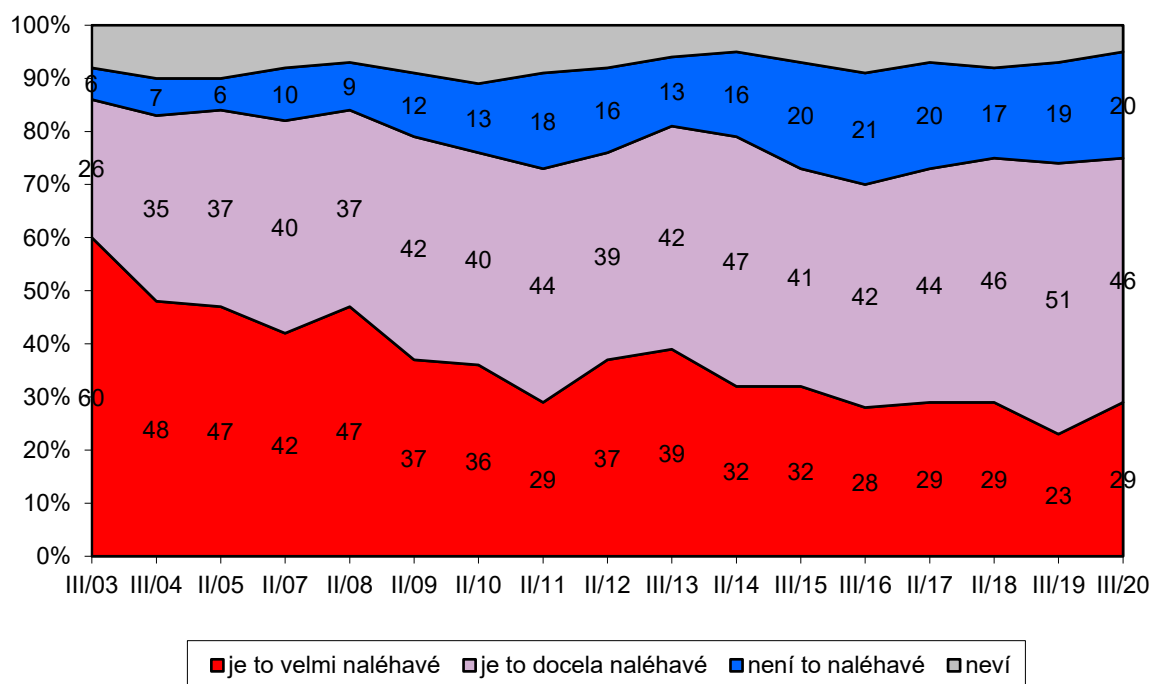
Zdroj: CVVM SOÚ AV ČR, Naše společnost.

Graf 3x: Naléhavost zabývání se dodržováním lidských práv – časové srovnání (%)



Zdroj: CVVM SOÚ AV ČR, Naše společnost.

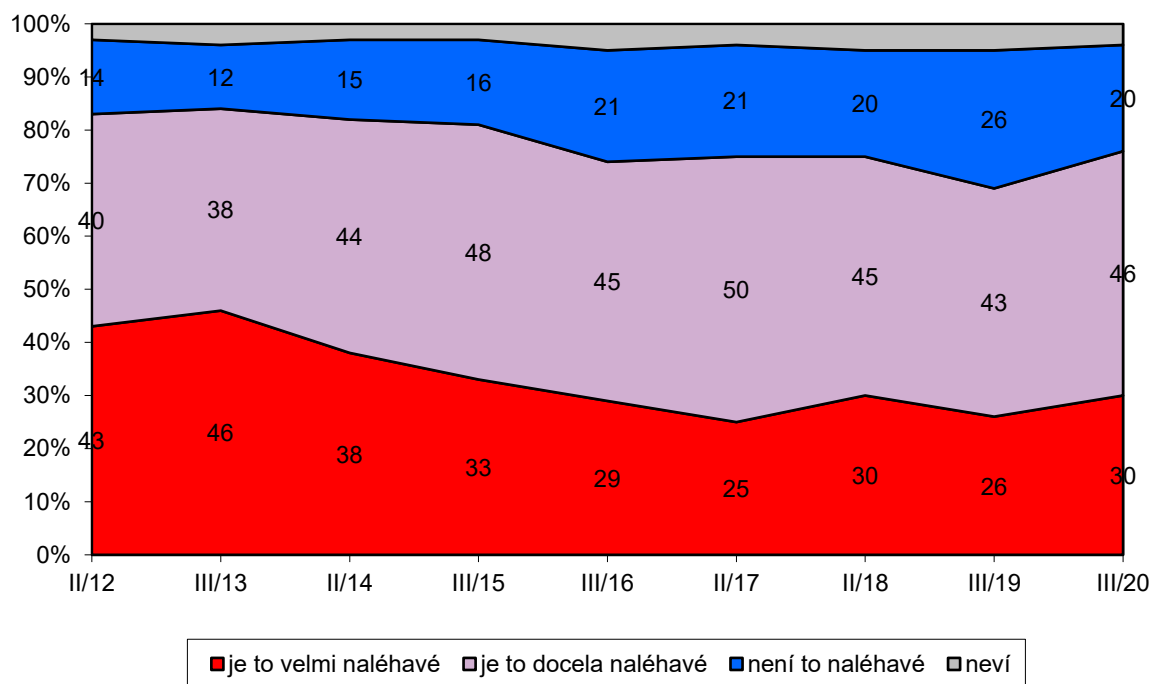
Graf 3z: Naléhavost zabývání se právním prostředím – časové srovnání (%)



Pozn.: Do roku 2005 „právní systém“.

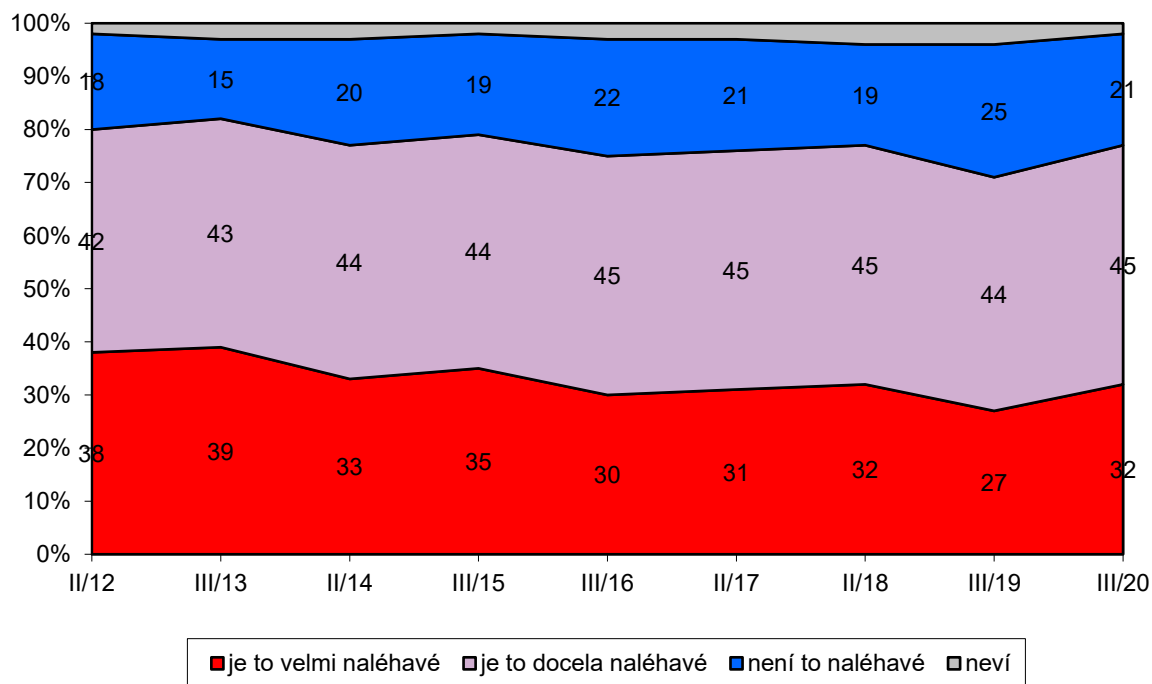
Zdroj: CVVM SOÚ AV ČR, Naše společnost.

Graf 3aa: Naléhavost zabývání se celkovou náladou ve společnosti – časové srovnání (%)



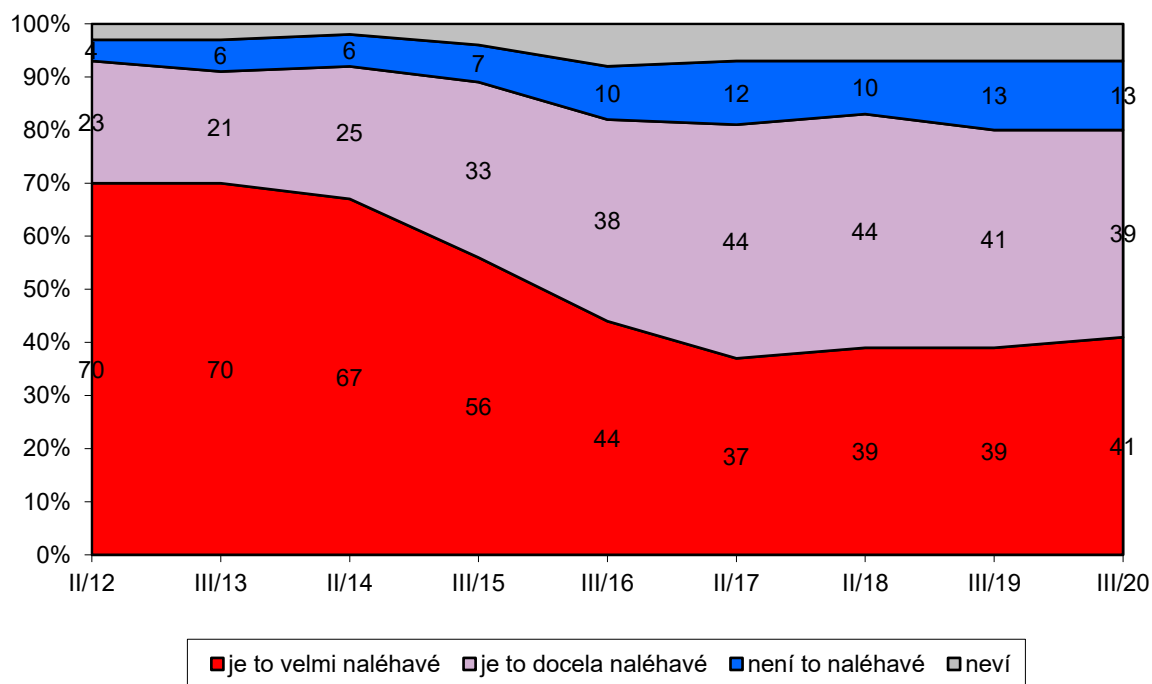
Zdroj: CVVM SOÚ AV ČR, Naše společnost.

Graf 3ab: Naléhavost zabývání se mezilidskými vztahy – časové srovnání (%)



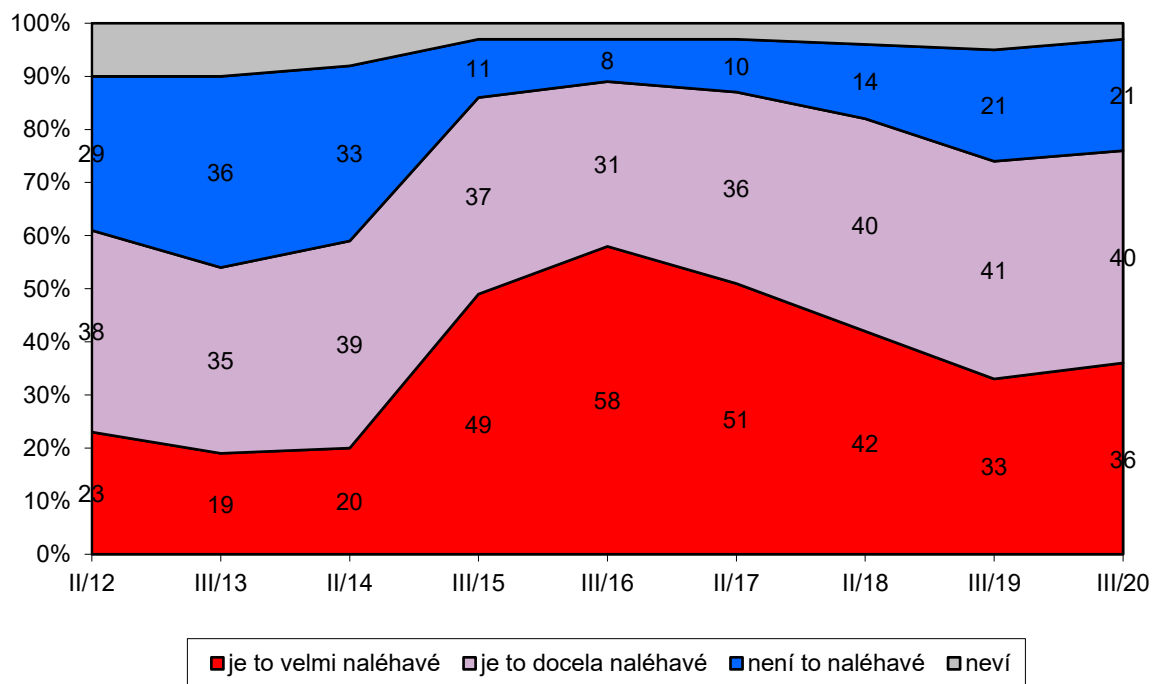
Zdroj: CVVM SOÚ AV ČR, Naše společnost.

Graf 3ac: Naléhavost zabývání se stavem veřejných financí – časové srovnání (%)



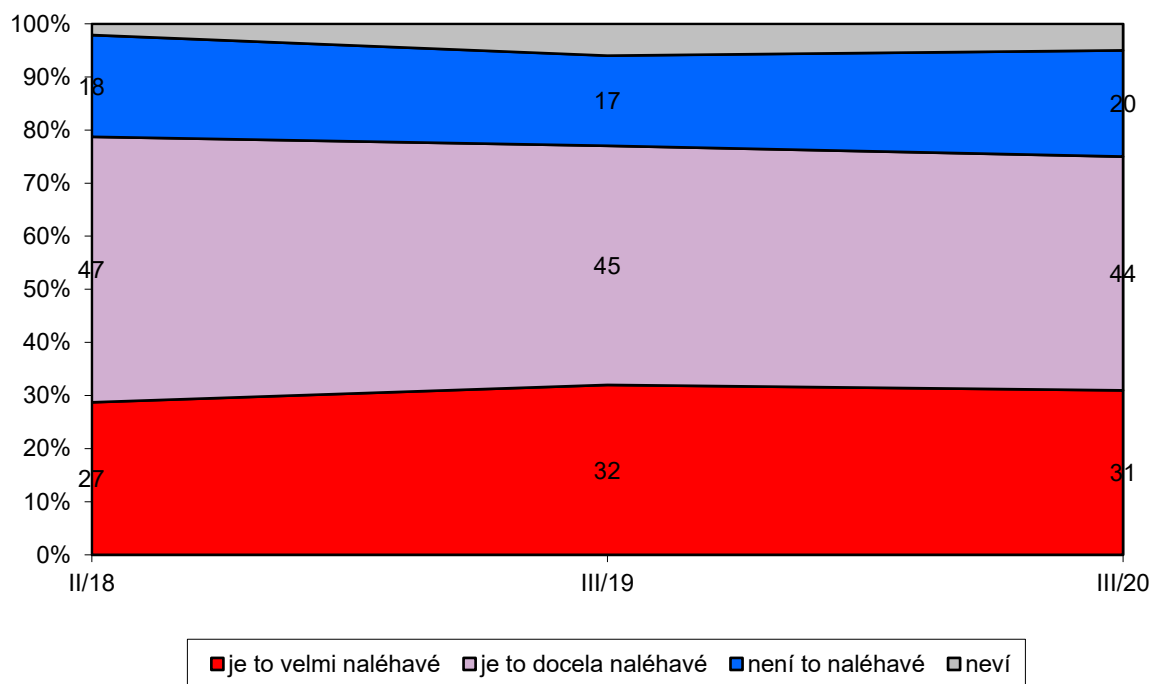
Zdroj: CVVM SOÚ AV ČR, Naše společnost.

Graf 3ad: Naléhavost zabývání se bezpečnostní situací ČR – časové srovnání (%)



Zdroj: CVVM SOÚ AV ČR, Naše společnost.

Graf 3ae: Naléhavost zabývat se zdroji, výrobou a distribucí energie – časové srovnání (%)



Zdroj: CVVM SOÚ AV ČR, Naše společnost.

Technické parametry výzkumu

| | |
|---|---|
| <i>Výzkum:</i> | <i>Naše společnost, v20-03</i> |
| <i>Realizátor:</i> | <i>Centrum pro výzkum veřejného mínění, Sociologický ústav AV ČR</i> |
| <i>Projekt:</i> | <i>Naše společnost – projekt kontinuálního výzkumu veřejného mínění CVVM SOÚ AV ČR</i> |
| <i>Termín terénního šetření:</i> | <i>29. 2. - 11. 3. 2020</i> |
| <i>Výběr respondentů:</i> | <i>Kvótní výběr</i> |
| <i>Kvóty:</i> | <i>Kraj (oblasti NUTS 3), velikost místa bydliště, pohlaví, věk, vzdělání</i> |
| <i>Vážení dat:</i> | <i>Vzdělání X NUTS 2, věk X NUTS 2, pohlaví X kraj, velikost místa bydliště X věk, vzdělání X věk</i> |
| <i>Zdroj dat pro kvótní výběr a vážení dat:</i> | <i>Český statistický úřad</i> |
| <i>Reprezentativita:</i> | <i>Obyvatelstvo ČR ve věku od 15 let</i> |
| <i>Počet dotázaných:</i> | <i>1012</i> |
| <i>Počet tazatelů:</i> | <i>179</i> |
| <i>Metoda sběru dat:</i> | <i>Osobní rozhovor tazatele s respondentem - kombinace dotazování CAPI a PAPI</i> |
| <i>Výzkumný nástroj:</i> | <i>Standardizovaný dotazník</i> |
| <i>Otázky:</i> | <i>PO.5</i> |
| <i>Kód zprávy:</i> | <i>po200414</i> |
| <i>Zveřejněno dne:</i> | <i>14. dubna 2020</i> |
| <i>Zpracoval:</i> | <i>Milan Tuček</i> |

Slovníček pojmů:

Kvótní výběr – napodobuje strukturu základního souboru (u nás je to obyvatelstvo České republiky starší 15 let) pomocí nastavení velikosti vybraných parametrů, tzv. kvót. Jinými slovy kvótní výběr je založen na stejném procentuálním zastoupení vybraných vlastností. Pro tvorbu kvót používáme údaje z Českého statistického úřadu. V našich výzkumech jsou stanoveny kvóty na pohlaví, věk, vzdělání, region a velikost obce. Vzorek je tedy vybrán tak, aby procentuální podíl např. mužů a žen ve vzorku odpovídal procentuálnímu podílu mužů a žen v každém kraji ČR. Podobně je zachován procentuální podíl obyvatel jednotlivých krajů ČR, občanů různých věkových kategorií, lidí s různým stupněm dosaženého vzdělání a z různých velkých obcí.

Reprezentativní výběr je takový výběr z celé populace, z jehož vlastností se dá platně usuzovat na vlastnosti celé populace. V našem případě to tedy znamená, že respondenti jsou vybráni tak, abychom zjištěné údaje mohli zobecnit na obyvatele České republiky starší 15 let.

Vážení dat – způsob zvýšení reprezentativity souboru vzhledem k vybraným charakteristikám populace pomocí přiřazení váhy každému respondentovi. Váhy jsou vytvářeny pomocí metody iterativního proporčního vážení a pohybují se v rozsahu 0,333 až 3.

Centrum pro výzkum veřejného mínění (CVVM) je výzkumným oddělením Sociologického ústavu AV ČR. Jeho historie sahá do roku 1946, kdy jako součást Ministerstva informací začal fungovat Československý ústav pro výzkum veřejného mínění. Současné Centrum vzniklo v roce 2001 převedením svého předchůdce (IVVM) z Českého statistického úřadu do Sociologického ústavu AV ČR. Včlenění do vědecké instituce zaručuje kvalitní odborné zázemí a kredit pracoviště; jako součást akademického prostředí musí CVVM SOÚ AV ČR splňovat veškeré nároky a dosahovat tak té nejvyšší odborné úrovně. Hlavní náplní práce oddělení je výzkumný projekt Naše společnost, v jehož rámci je prováděno deset šetření ročně. Jedná se o průzkum veřejného mínění na reprezentativním vzorku české populace od 15 let, kterého se vždy účastní přibližně 1000 respondentů. Omnibusová podoba dotazníku umožňuje pokrýt velkou šíři námětů, a do šetření jsou proto pravidelně řazena politická, ekonomická i další obecně společenská témata. Jsou využívány jak opakované otázky, které umožňují sledovat vývoj zkoumaných jevů, tak náměty nové, reagující na aktuální dění. Díky dlouhodobému a kontinuálnímu charakteru je tento vědecký projekt zkoumání veřejného mínění v České republice ojedinelý.
