

Tisková zpráva

Důvěra ústavním institucím v únoru 2020

- ⊙ Prezidentovi důvěřuje 51 % Čechů, vládě 43 %.
- ⊙ Poslanecká sněmovna má důvěru 37 % a Senát 38 % veřejnosti.
- ⊙ Nejvyšší důvěře se těšili starostové (66 %) a obecní zastupitelstva (65 %).
- ⊙ S politickou situací bylo spokojeno 25 % občanů, nespokojenost vyjadřovala o málo více než třetina (35 %) veřejnosti.

Zpracoval:

Jan Červenka

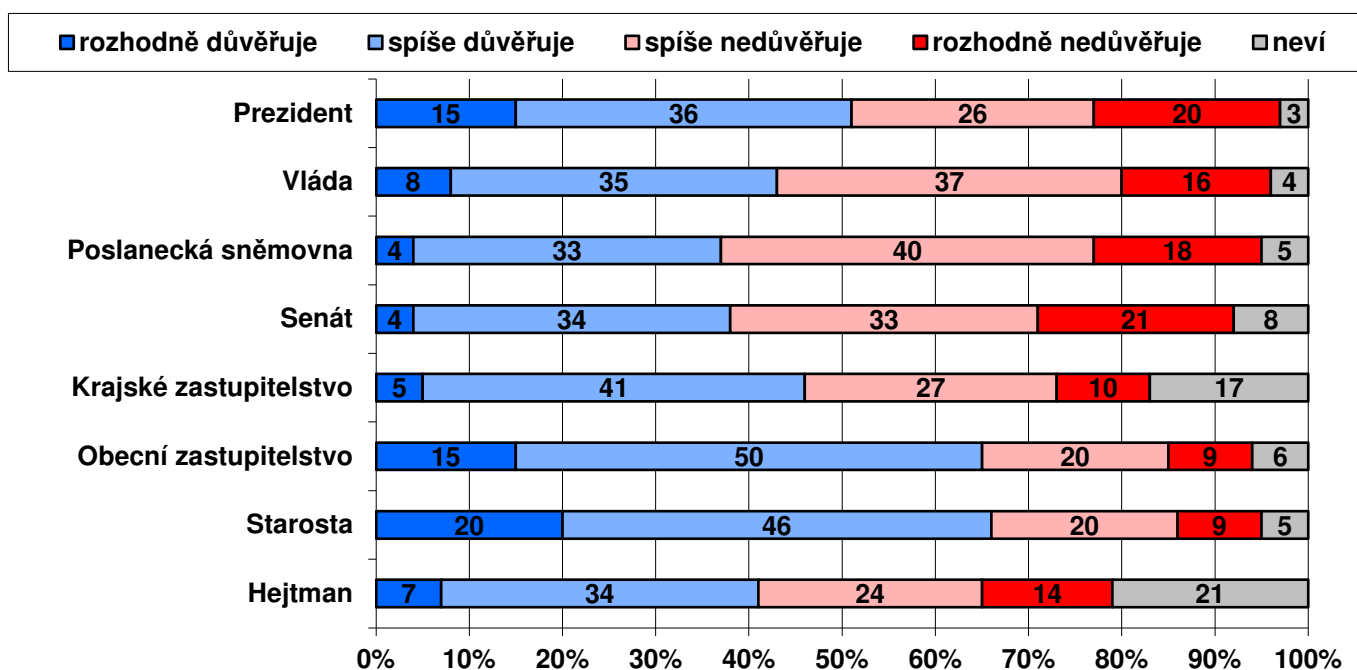
Centrum pro výzkum veřejného mínění, Sociologický ústav AV ČR, v.v.i.

Tel.: 210 310 586; e-mail: jan.cervenka@soc.cas.cz



V reprezentativním šetření CVVM SOÚ AV ČR byla v únoru 2020 vybraným občanům položena otázka, zda důvěřují základním ústavním institucím.¹ Sledování důvěry ústavním institucím je pravidelnou součástí našich šetření, což nám umožňuje mapovat vývoj postojů v dlouhodobém časovém horizontu.

Graf 1: Důvěra/nedůvěra obyvatel ústavním institucím (%)



Zdroj: CVVM SOÚ AV ČR, Naše společnost 1. – 13. 2. 2020, 1039 respondentů starších 15 let, osobní rozhovor.

Jak ukazují výsledky v grafu 1, prezidentovi republiky důvěru vyjadřovalo 51 % občanů, v tom 15 % prezidentovi důvěřovalo „rozhodně“ a 36 % „spíše“. Nedůvěru prezidentovi republiky vyslovilo 46 % respondentů, v tom 26 % „spíše“ a 20 % „rozhodně“.

Vládě důvěřovaly více než dvě pětiny (43 %) veřejnosti, v tom 8 % „rozhodně“ a 35 % „spíše“, naopak více než polovina (53 %) občanů vládě nedůvěřovala (37 % „spíše“ a 16 % „rozhodně“).

¹ Otázka: „Řekněte, prosím, důvěřujete a) prezidentovi republiky, b) vládě, c) Poslanecké sněmovně PČR, d) Senátu PČR, e) svému krajskému zastupitelstvu, f) svému obecnímu zastupitelstvu, p) starostovi Vaší obce či městské části, q) hejtmánovi vašeho kraje (primátorovi, pokud žijete v Praze)?“ Varianty odpovědí: rozhodně důvěřuje, spíše důvěřuje, spíše nedůvěřuje, rozhodně nedůvěřuje.

Poslanecké sněmovně vyjadřovalo důvěru 37 % občanů a 58 % jí nedůvěřovalo, Senátu důvěru vyjádřilo 38 % občanů a 54 % Senátu naopak nedůvěřovalo.

Na krajské (a v případě hlavního města Prahy magistrátní) úrovni převažuje důvěra nad nedůvěrou, byť v případě hejtmanů pouze minimálně. Konkrétně krajským zastupitelstvům důvěřuje 46 % dotázaných, nedůvěřuje jim 37 % a zbylých 17 % se nedokáže rozhodnout a volí variantu „nevím“. V případě hejtmanů (a v Praze primátora) důvěra činí 41 % a podíl nedůvěřujících tvoří 38 % při více než pětinovém (21 %) podílu nerozhodnutých.

Podstatně lépe než všechny výše uvedené instituce jsou na tom obecní zastupitelstva, případně zastupitelstva městských částí a starostové. Důvěra k nim dosahuje úrovně okolo dvou třetin. Konkrétně v případě obecních zastupitelstev podíl důvěry dosahoval 65 %, v tom 15 % obecním zastupitelstvům „rozhodně důvěřuje“ a 50 % jim „spíše důvěřuje“. Podíl nedůvěřujících u obecních zastupitelstev činí necelé tři desetiny (29 %), přičemž „spíše“ jim nedůvěřuje 20 % občanů a „rozhodně nedůvěřuje“ dalších 9 %. Podobně hodnocení jsou i starostové, když důvěru jim vyjádřilo 66 % dotázaných, v tom 20 % „rozhodně“ a 46 % „spíše“, nedůvěra ke starostům opět dosahuje úrovně necelých tří desetin (29 %), když 20 % respondentů podle svých slov starostům „spíše nedůvěřuje“ a 9 % jim „rozhodně nedůvěřuje“.

Tabulka 1a: Důvěra obyvatel ústavním institucím (%) – časové srovnání

| DŮVĚRA | XII/18 | I/19 | II/19 | III/19 | IV/19 | V/19 | VI/19 | IX/19 | X/19 | XI/19 | XII/19 | I/20 | II/20 |
|------------------------|--------|------|-------|--------|-------|------|-------|-------|------|-------|--------|------|-------|
| Prezident | 55 | 53 | 50 | 50 | 52 | 49 | 49 | 49 | 56 | 50 | 51 | 51 | 51 |
| Vláda | 42 | 44 | 44 | 42 | 45 | 41 | 39 | 44 | 50 | 44 | 44 | 46 | 43 |
| Poslanecká sněmovna | 32 | 34 | 32 | 33 | 33 | 32 | 29 | 34 | 40 | 34 | 36 | 38 | 37 |
| Senát | 34 | 38 | 35 | 34 | 30 | 32 | 33 | 31 | 40 | 36 | 36 | 39 | 38 |
| Krajské zastupitelstvo | 47 | 48 | 45 | 47 | 48 | 46 | 46 | 45 | 51 | 45 | 48 | 50 | 46 |
| Obecní zastupitelstvo | 67 | 66 | 63 | 64 | 66 | 66 | 63 | 64 | 69 | 67 | 65 | 68 | 65 |
| Starosta | 66 | 65 | 63 | 64 | 66 | 64 | 64 | 66 | 70 | 67 | 67 | 69 | 66 |
| Hejtman | 46 | 46 | 44 | 45 | 44 | 43 | 44 | 41 | 49 | 45 | 47 | 45 | 41 |

Poznámka: Hodnoty v tabulce jsou součtem odpovědí „rozhodně důvěřuje“ a „spíše důvěřuje“. Dopočet do 100 % tvoří odpovědi „spíše nedůvěřuje“ a „rozhodně nedůvěřuje“ a odpověď „nevím“.

Zdroj: CVVM SOÚ AV ČR, Naše společnost.

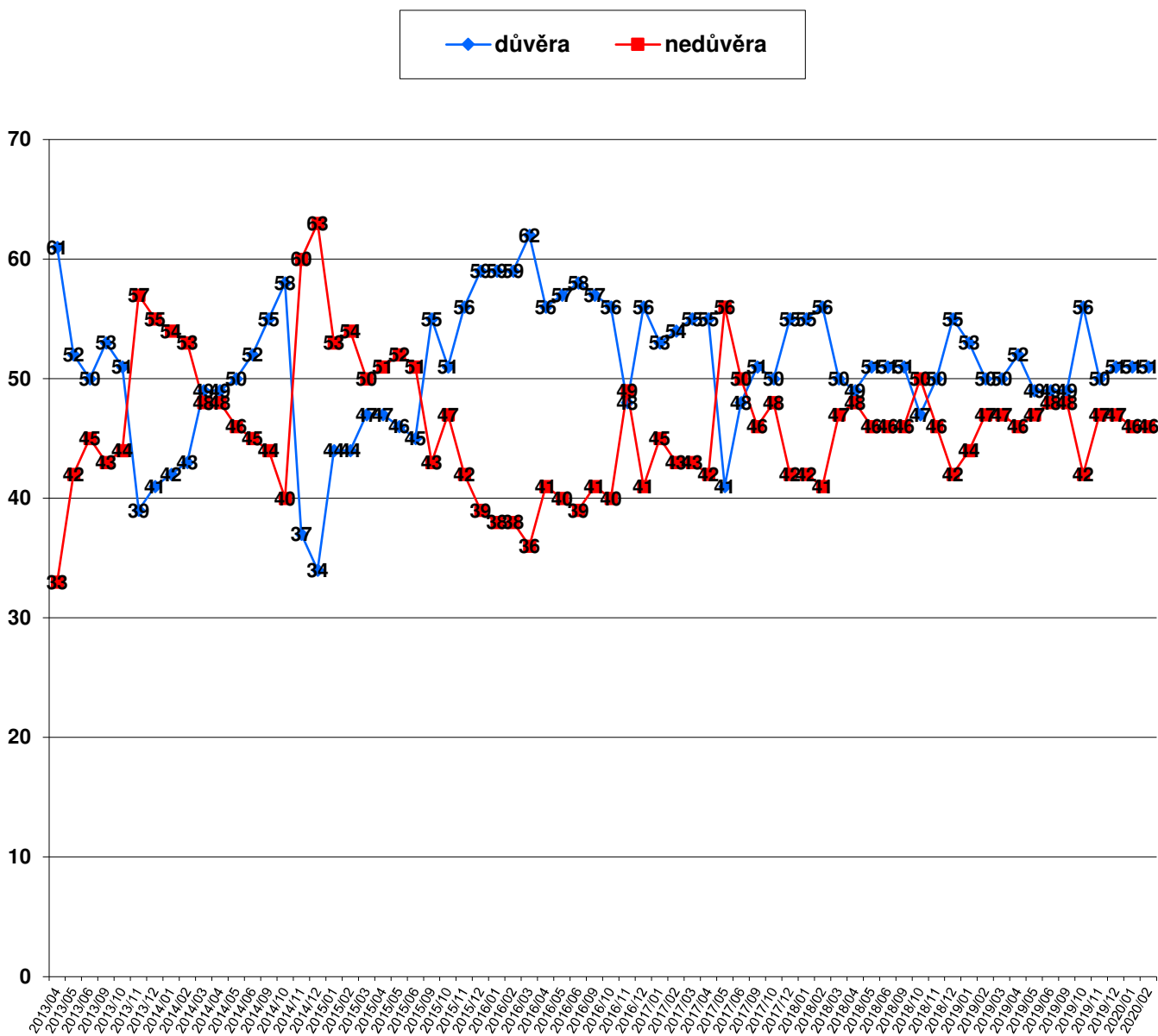
Tabulka 1b: Nedůvěra obyvatel ústavním institucím (%) – časové srovnání

| NEDŮVĚRA | XII/18 | I/19 | II/19 | III/19 | IV/19 | V/19 | VI/19 | IX/19 | X/19 | XI/19 | XII/19 | I/20 | II/20 |
|------------------------|--------|------|-------|--------|-------|------|-------|-------|------|-------|--------|------|-------|
| Prezident | 42 | 44 | 47 | 47 | 46 | 47 | 48 | 48 | 42 | 47 | 47 | 46 | 46 |
| Vláda | 54 | 52 | 53 | 54 | 52 | 54 | 57 | 53 | 46 | 53 | 53 | 50 | 53 |
| Poslanecká sněmovna | 64 | 60 | 63 | 62 | 62 | 62 | 66 | 62 | 55 | 62 | 61 | 56 | 58 |
| Senát | 59 | 54 | 58 | 59 | 63 | 62 | 60 | 62 | 53 | 58 | 57 | 53 | 54 |
| Krajské zastupitelstvo | 34 | 35 | 39 | 35 | 35 | 35 | 37 | 40 | 32 | 38 | 34 | 33 | 37 |
| Obecní zastupitelstvo | 27 | 27 | 30 | 29 | 29 | 27 | 32 | 31 | 26 | 29 | 30 | 26 | 29 |
| Starosta | 26 | 27 | 29 | 29 | 28 | 29 | 31 | 29 | 26 | 29 | 28 | 26 | 29 |
| Hejtman | 31 | 34 | 36 | 36 | 35 | 35 | 38 | 38 | 31 | 37 | 34 | 34 | 38 |

Poznámka: Hodnoty v tabulce jsou součtem odpovědí „rozhodně nedůvěřuje“ a „spíše nedůvěřuje“. Dopočet do 100 % tvoří odpovědi „spíše důvěřuje“ a „rozhodně důvěřuje“ a odpověď „nevím“.

Zdroj: CVVM SOÚ AV ČR, Naše společnost.

Graf 2: Vývoj důvěry/nedůvěry v prezidenta (% , duben 2013 – únor 2020)

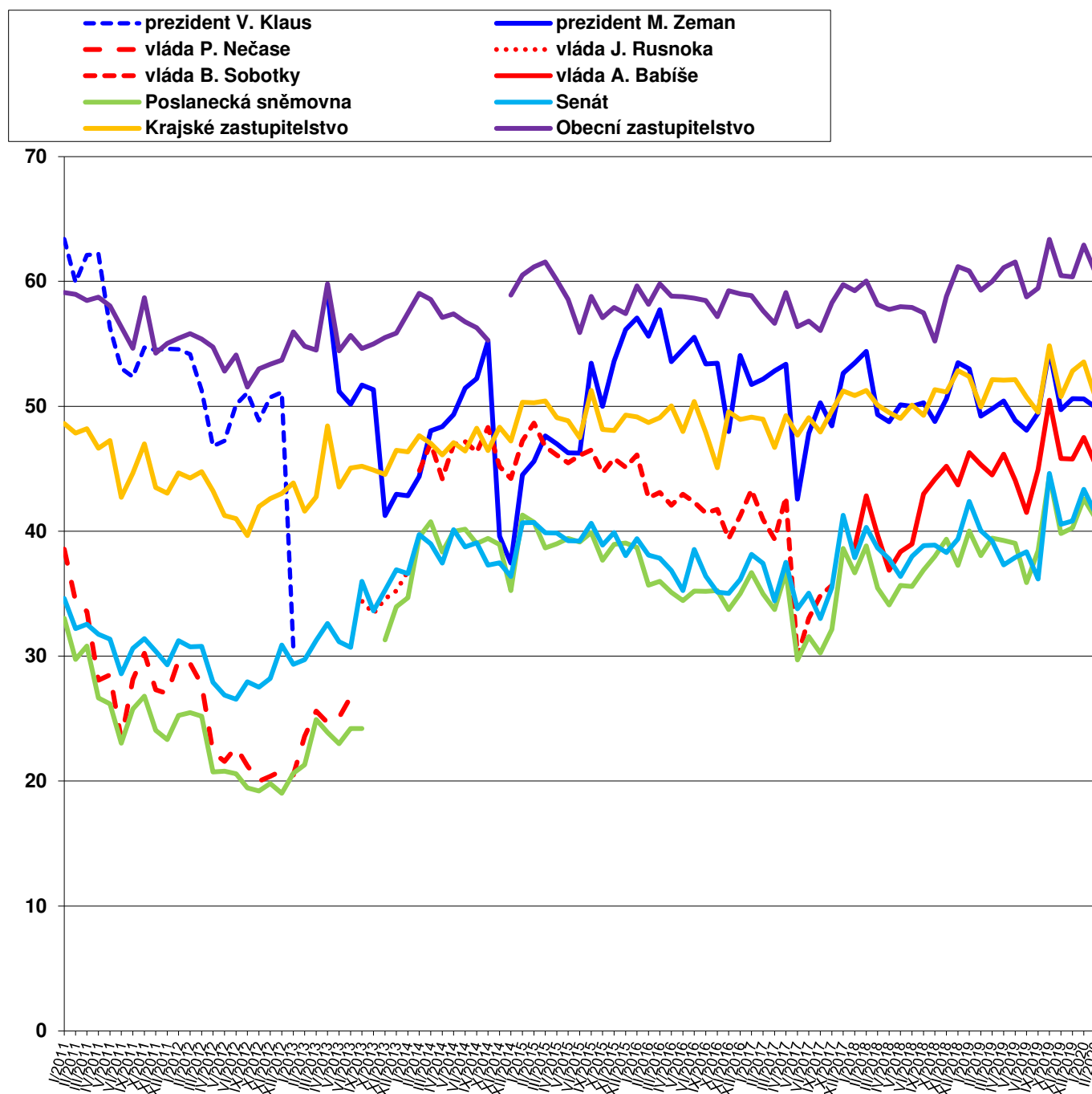


Zdroj: Výzkumy CVVM SOÚ AV ČR, Naše společnost.

V časovém srovnání, které nabízejí tabulky 1a a 1b, můžeme vidět, že v porovnání s předchozím šetřením z ledna 2020 poklesl podíl důvěřujících a vzrostl podíl nedůvěřujících v případě krajských zastupitelstev a hejtmanů (shodně o 4 procentní body). Všechny ostatní změny se pohybovaly v hranicích možné výběrové chyby. V meziročním srovnání s úněm 2019 se mírně zlepšilo hodnocení Poslanecké sněmovny (podíl důvěřujících je o 5 procentních bodů vyšší, podíl nedůvěřujících je o 5 procentních bodů nižší) a Senátu (podíl nedůvěřujících je o 4 procentní body nižší).

Dlouhodobé srovnání nabízí graf 3 a interaktivní verzi grafů s vývojem důvěry a nedůvěry jednotlivým institucím lze rovněž nalézt ve webové aplikaci CVVM (cvmmapp.soc.cas.cz), v případě některých institucí je zde časová řada údajů již od roku 1990.

Graf 3: Důvěra ústavním institucím v letech 2011 - 2020 (index důvěry)²



Zdroj: Výzkumy CVVM SOÚ AV ČR, Naše společnost.

Z podrobnější analýzy vyplývá, že důvěra prezidentovi roste a nedůvěra klesá s narůstající spokojeností se současnou politickou situací, s posunem po škále politické orientace od pravice k levíci, s rostoucím zájmem o politiku a rovněž se stoupajícím věkem. Častěji prezidentovi důvěřují či méně nedůvěřují lidé ve věku od 60 let výše, důchodci, věřící katolíci, Moravané a zejména obyvatelé Jihomoravského kraje, dotázaní z měst s populací od 30 do 80 tisíc obyvatel,

² Index důvěry může nabývat hodnot od 0 do 100 a je vypočítán jako součtový skóre z nezaokrouhlených hodnot procentních podílů příslušných variant odpovědí vynásobených hodnotami 1 (rozhodně důvěřuje), 0,75 (spíše důvěřuje), 0,5 (neví), 0,25 (spíše nedůvěřuje) a 0 (rozhodně nedůvěřuje).

ti, kdo se politicky řadí jednoznačně nalevo nebo do levého středu, voliči ANO, KSČM, SPD či ČSSD a ti, kdo důvěřují ostatním ústavním institucím. Naopak nižší důvěru nebo vyšší nedůvěru k prezidentovi vykazují dotázaní ve věku do 44 let, studenti, lidé pracující v polokvalifikovaných a nekvalifikovaných dělnických profesích, dotázaní z obcí do 800 obyvatel, obyvatelé Čech, ti, kdo se politicky řadí jednoznačně k pravici, voliči ODS, TOP 09, Pirátů či STAN, rozhodní nevoliči a ti, kdo nedůvěřují ostatním zkoumaným institucím.

Důvěra vládě významně pozitivně koreluje s narůstající spokojeností s politickou situací, se zlepšujícím se hodnocením ekonomické situace ČR, se zlepšujícím se hodnocením životní úrovně vlastní domácnosti, s rostoucí důvěrou ostatním zkoumaným institucím a mírně i s rostoucím zájmem o politiku a s narůstající spokojeností s vlastním životem. Vládě častěji důvěřují nebo méně nedůvěřují lidé ve věku od 60 let výše, obyvatelé Libereckého, Jihomoravského či Zlínského kraje, lidé, kteří sami sebe politicky zařazují do levého středu, a voliči ANO. Naopak relativně nižší důvěru nebo vyšší podíl nedůvěřujících vládě šetření ukázalo mezi lidmi ve věku od 20 do 29 let, dotázanými ze Středočeského či Olomouckého kraje a z kraje Vysočina, těmi, kdo se politicky řadí jednoznačně na pravici, voliči Pirátů, KDU-ČSL, TOP 09 či ODS a rozhodnými nevoliči.

Důvěra Poslanecké sněmovně roste s narůstající spokojeností s politickou situací, se zlepšujícím se hodnocením ekonomické situace ČR, se zlepšujícím se hodnocením životní úrovně vlastní domácnosti, se stoupající spokojeností s vlastním životem, s rostoucím zájmem o politiku a s rostoucí důvěrou ostatním zkoumaným institucím. Poslanecké sněmovně častěji důvěřují nebo méně nedůvěřují absolventi vysokých škol, Pražané, obyvatelé Libereckého kraje, ti, kdo se řadí do pravého středu, a voliči ANO. Naopak relativně nižší důvěru nebo vyšší podíl nedůvěřujících Poslanecké sněmovně šetření ukázalo mezi lidmi se základním vzděláním, respondenty z Olomouckého kraje či kraje Vysočina, dotázanými z obcí a malých měst s populací od 2 do 5 tisíc obyvatel a rozhodnými nevoliči.

Důvěra Senátu se zvyšuje s narůstající spokojeností s politickou situací, zlepšujícím se hodnocením ekonomické situace ČR, se zlepšujícím se hodnocením životní úrovně vlastní domácnosti, se stoupající spokojeností s vlastním životem, se zvyšujícím se stupněm nejvyššího dokončeného vzdělání, s rostoucí důvěrou ostatním zkoumaným institucím a se zvyšujícím se zájmem o politiku. Senátu ve zvýšené míře důvěřují či ve snížené míře nedůvěřují absolventi vysokých škol, vysoce kvalifikovaní odborníci nebo vedoucí pracovníci, Pražané, dotázaní z Jihomoravského kraje, ti, kdo se politicky řadí k pravému středu, a voliči STAN, ODS či ČSSD. Naopak relativně nižší důvěru nebo vyšší podíl nedůvěřujících Senátu šetření ukázalo mezi lidmi se středním vzděláním bez maturity nebo vyučenými, polokvalifikovanými či nekvalifikovanými dělníky, dotázanými z Ústeckého kraje a z kraje Vysočina, respondenty, kteří se politicky řadí jednoznačně na levici, voliči SPD a rozhodnými nevoliči.

Důvěra krajským zastupitelstvům vykazuje zřejmou korelaci s hodnocením životní úrovně vlastní domácnosti a ekonomické situace v ČR, se spokojeností s politickou situací, spokojeností s vlastním životem, s důvěrou jiným zkoumaným institucím a rovněž se vzděláním a zájmem o politiku, s jejichž růstem se důvěra zvyšuje. Vyšší důvěra nebo nižší nedůvěra ke krajským zastupitelstvům se objevuje u absolventů vysokých škol, dotázaných z obcí a malých měst s populací od 800 do 2 tisíc obyvatel, Pražanů, obyvatel Zlínského, Libereckého a Jihomoravského kraje, respondentů, kteří se politicky hlásí k levému středu a voličů ANO. Naopak vyšší nedůvěru nebo menší důvěru krajským zastupitelstvům vyjadřují lidé se základním vzděláním, nekvalifikovaní či polokvalifikovaní dělníci, dotázaní z Ústeckého či Olomouckého kraje a rozhodní nevoliči. Důvěra ke krajskému zastupitelstvu je samozřejmě velmi silně propojená s důvěrou k hejtmanovi.³

V případě hejtmanů a pražského primátora se pak důvěra opět zvyšuje spolu se zlepšujícím se hodnocením životní úrovně vlastní domácnosti i ekonomické situace v ČR a s rostoucí spokojeností s politickou situací, s rostoucí spokojeností s vlastním životem a rovněž i s rostoucí důvěrou k jiným institucím, zvyšujícím se vzděláním a rostoucím zájmem o politiku. Z hlediska současného zaměstnání hejtmanům méně důvěřují nekvalifikovaní nebo polokvalifikovaní dělníci. Nižší nedůvěra k hejtmanům se objevuje v obcích a malých městech s populací od 800 do 2 tisíc obyvatel, naopak vyšší nedůvěra s nižší důvěrou byly zaznamenány mezi dotázanými z obcí a měst s populací od 2 do 5 tisíc obyvatel. Regionálně se vyšší podíl důvěry či nižší podíl nedůvěry objevil v Praze a v Libereckém, Jihomoravském či Zlínském kraji, naopak vyšší podíl nedůvěřujících se objevil ve Středočeském a Ústeckém kraji. V Olomouckém kraji pak byly souběžně zaznamenány snížené podíly důvěřujících i nedůvěřujících při vysokém podílu nerozhodných odpovědí. Obecně je vyšší podíl nedůvěry v Čechách oproti Moravě. Z hlediska politické orientace

³ Spearmanův koeficient pořadové korelace mezi důvěrou krajskému zastupitelstvu a důvěrou hejtmanovi činil 0,739.

vyšší důvěru hejtmanům vyjadřují lidé, kteří se řadí do pravého středu. Podle stranických preferencí hejtmanům více důvěřují nebo méně nedůvěřují voliči ODS, TOP 09 a ANO, naopak méně důvěřujících či více nedůvěřujících najdeme mezi rozhodnými nevoliči.

U obecních zastupitelstev a starostů obcí či městských obvodů v případě statutárních měst se objevují tytéž korelace s životní úrovní, hodnocením politické a ekonomické situace v ČR, spokojeností s životem a mírně i se zájmem o politiku, jako v případě krajských zastupitelstev a hejtmanů, přičemž i zde je důvěra v zastupitelstvo velmi silně spjatá s důvěrou starostovi.⁴

U obecních zastupitelstev je vyšší důvěra či nižší nedůvěra mezi dotázanými z obcí a malých měst do 2 tisíc obyvatel, lidmi z Jihomoravského a Olomouckého kraje a voliči ANO. Naopak nižší důvěra nebo vyšší nedůvěra ve vztahu k obecním zastupitelstvům se objevila u dotázaných se základním vzděláním, nekvalifikovaných nebo polokvalifikovaných dělníků, respondentů z obcí a měst s populací od 2 do 5 tisíc obyvatel, dotázaných v Ústeckém kraji a rozhodných nevoličů.

Starostové mají zvýšenou důvěru nebo sníženou nedůvěru u obyvatel Pardubického, Jihomoravského a Olomouckého kraje a voličů ANO. Méně starostům důvěřují nebo více jim nedůvěřují lidé se základním vzděláním, obyvatelé Ústeckého kraje a rozhodní nevoliči.

V rámci šetření byla zjišťována také spokojenost se současnou politickou situací v naší zemi.⁵ Aktuální výsledky a časové srovnání nabízí tabulka 2.

Tabulka 2: Spokojenost/nespokojenost se současnou politickou situací v ČR (v %)

| | XII/18 | I/19 | II/19 | III/19 | IV/19 | V/19 | VI/19 | IX/19 | X/19 | XI/19 | XII/19 | I/20 | II/20 |
|------------------------------|--------|------|-------|--------|-------|------|-------|-------|------|-------|--------|------|-------|
| Spokojen | 20 | 24 | 23 | 22 | 21 | 21 | 20 | 23 | 23 | 22 | 21 | 23 | 25 |
| Ani spokojen, ani nespokojen | 32 | 33 | 35 | 37 | 38 | 33 | 31 | 34 | 35 | 35 | 35 | 36 | 36 |
| Nespokojen | 45 | 39 | 39 | 38 | 38 | 42 | 46 | 40 | 39 | 40 | 42 | 38 | 35 |

Poznámka: Hodnoty v tabulce jsou součtem odpovědí „velmi spokojen“ a „spíše spokojen“, resp. „spíše nespokojen“ a „velmi nespokojen“. Dopočet do 100 % tvoří odpověď „nevím“.

Zdroj: CVVM SOÚ AV ČR, Naše společnost.

Spokojenost se současnou politickou situací vyjadřuje čtvrtina (25 %) občanů, z nich 2 % „velmi“ a 23 % „spíše“. Ani spokojeno, ani nespokojeno se cítí být 36 % obyvatel ČR. Nespokojenost s politickou situací pak nyní vyjadřuje 35 % dotázaných, když 26 % je s ní „spíše nespokojeno“ a 9 % „velmi nespokojeno“. Zbytek (4 %) respondentů uvedl variantu „nevím“.

V porovnání s minulým šetřením z ledna 2020 (viz tabulku 2 a graf 4) se hodnocení politické situace nezměnilo, avšak oproti výzkumům realizovaným v průběhu roku 2019 je aktuální hodnocení lepší díky vesměs statisticky významně nižšímu podílu nespokojených a v některých případech i zvýšenému podílu spokojených. Oproti stejnému období minulého roku je pak aktuální spokojenost s politickou situací statisticky mírně lepší (podíl nespokojených je aktuálně o 4 procentní body nižší). Stávající hodnocení politické situace nadále zůstává výrazně lepší, než bývalo v období let 2012 a 2013, jak ukazuje graf 4. Zároveň je v grafu patrná výrazná rozkolísanost spokojenosti s politickou situací v průběhu posledních tří let, se dvěma hlubokými propady v květnu 2017 a v dubnu 2018, a tendence mírného zlepšování v posledním období.

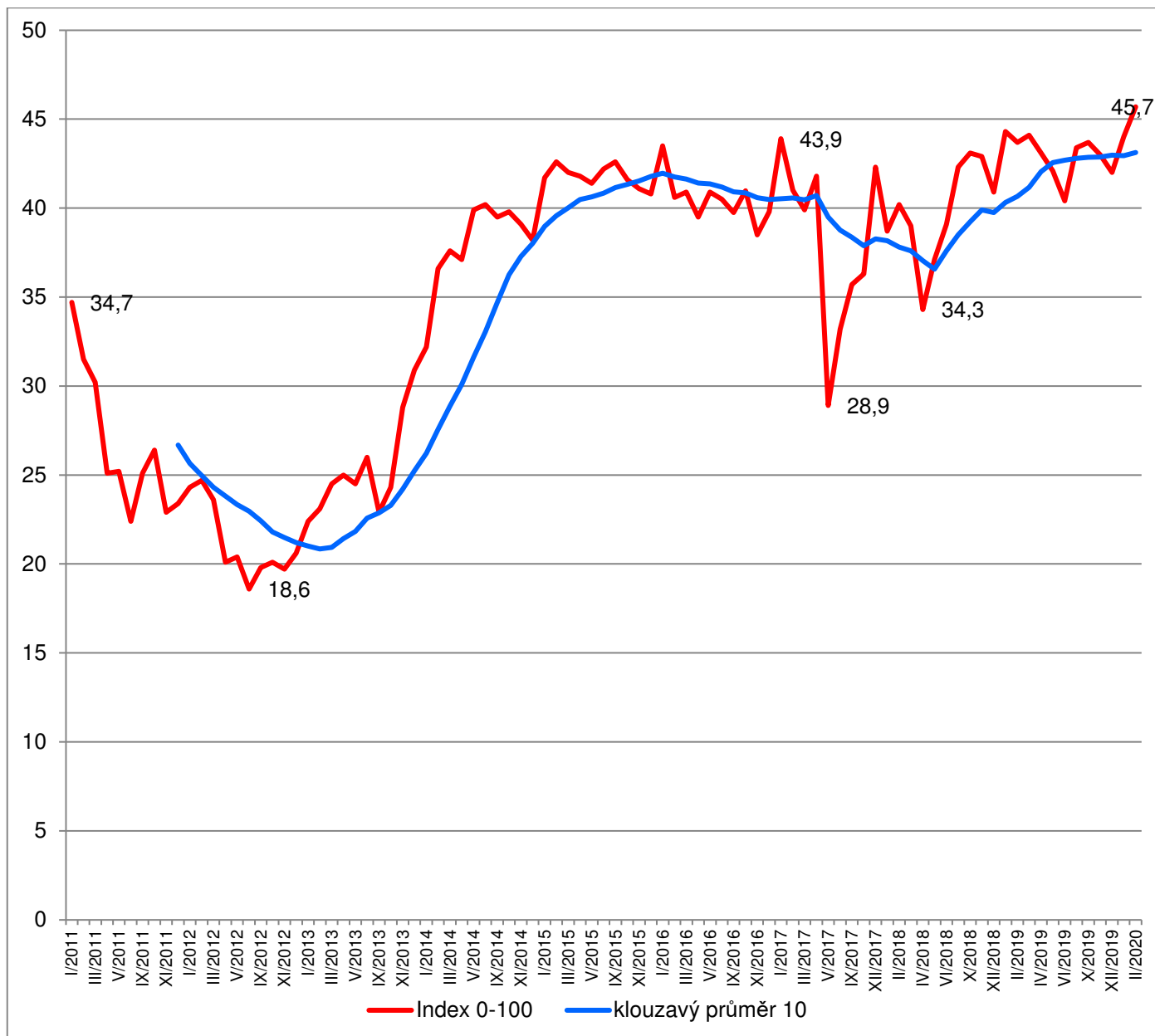
Podrobnější analýza ukázala, že spokojenost s politickou situací roste se zlepšujícím se hodnocením životní úrovně vlastní domácnosti, se zlepšujícím se hodnocením ekonomické situace v ČR a s rostoucí spokojeností se svým životem celkově. Spokojenější nebo méně nespokojení s politickou situací jsou dotázaní z měst s populací od 15 do

⁴ Spearmanův koeficient pořadové korelace mezi důvěrou obecnímu zastupitelstvu a důvěrou starostovi činil 0,771.

⁵ Otázka: „Zamyslíte-li se nad celkovou současnou politickou situací v České republice, řekli byste, že jste s ní velmi spokojen, spíše spokojen, ani spokojen, ani nespokojen, spíše nespokojen, velmi nespokojen?“

30 tisíc obyvatel, dotázaní z Jihomoravského či Zlínského kraje, voliči ANO, ti, kdo důvěřují všem zkoumaným institucím a dotázaní, kteří se „spíše zajímají“ o politiku. Vyšší nespokojenost nebo nižší spokojenost naopak vyjadřují respondenti v Olomouckém kraji, ti, kdo se řadí jednoznačně na levičici, voliči STAN či Pirátů, ti, kdo zkoumaným ústavním institucím nedůvěřují, a ti, kdo se o politiku „spíše nezajímají“.

Graf 4: Spokojenost se současnou politickou situací v letech 2011- 2020 (index spokojenosti 0-100)⁶



Zdroj: Výzkumy CVVM SOÚ AV ČR, Naše společnost.

⁶ Index spokojenosti může nabývat hodnot od 0 do 100 a je vypočítán jako součtový skóre z nezaokrouhlených hodnot procentních podílů příslušných variant odpovědí vynásobených hodnotami 1 (velmi spokojen), 0,75 (spíše spokojen), 0,5 (ani spokojen, ani nespokojen + neví), 0,25 (spíše nespokojen) a 0 (velmi nespokojen). Klouzávý průměr 10 představuje řadu průměrů indexu spokojenosti z deseti po sobě jdoucích šetření, přičemž 10 je počet šetření, které CVVM zpravidla realizuje v průběhu jednoho roku.

Technické parametry výzkumu

| | |
|--|---|
| Výzkum: | <i>Naše společnost, v20-02</i> |
| Realizátor: | <i>Centrum pro výzkum veřejného mínění, Sociologický ústav AV ČR, v.v.i.</i> |
| Projekt: | <i>Naše společnost – projekt kontinuálního výzkumu veřejného mínění CVVM SOÚ AV ČR</i> |
| Termín terénního šetření: | <i>1. – 13. 2. 2020</i> |
| Výběr respondentů: | <i>Kvótní výběr</i> |
| Kvóty: | <i>Kraj (oblasti NUTS 3), velikost místa bydliště, pohlaví, věk, vzdělání</i> |
| Vážení dat: | <i>Vzdělání X NUTS2, věk X NUTS2, pohlaví X kraj, velikost místa bydliště X věk, vzdělání X věk</i> |
| Zdroj dat pro kvótní výběr a vážení dat: | <i>Český statistický úřad</i> |
| Reprezentativita: | <i>Obyvatelstvo ČR ve věku od 15 let</i> |
| Počet dotázaných: | <i>1039</i> |
| Počet tazatelů: | <i>182</i> |
| Metoda sběru dat: | <i>Osobní rozhovor tazatele s respondentem – kombinace dotazování PAPI a CAPI</i> |
| Výzkumný nástroj: | <i>Standardizovaný dotazník</i> |
| Otázky: | <i>PI.1, PS.1</i> |
| Kód zprávy: | <i>pi200303</i> |
| Zveřejněno dne: | <i>3. března 2020</i> |
| Zpracoval: | <i>Jan Červenka</i> |

Slovníček pojmů:

Kvótní výběr – napodobuje strukturu základního souboru (u nás je to obyvatelstvo České republiky starší 15 let) pomocí nastavení velikosti vybraných parametrů, tzv. kvót. Jinými slovy kvótní výběr je založen na stejném procentuálním zastoupení vybraných vlastností. Pro tvorbu kvót používáme údaje z Českého statistického úřadu. V našich výzkumech jsou stanoveny kvóty na pohlaví, věk, vzdělání, region a velikost obce. Vzorek je tedy vybrán tak, aby procentuální podíl např. mužů a žen ve vzorku odpovídal procentuálnímu podílu mužů a žen v každém kraji ČR. Podobně je zachován procentuální podíl obyvatel jednotlivých krajů ČR, občanů různých věkových kategorií, lidí s různým stupněm dosaženého vzdělání a z různých velkých obcí.

Reprezentativní výběr je takový výběr z celé populace, z jehož vlastností se dá platně usuzovat na vlastnosti celé populace. V našem případě to tedy znamená, že respondenti jsou vybráni tak, abychom zjištěné údaje mohli zobecnit na obyvatele České republiky starší 15 let.

Vážení dat – způsob zvýšení reprezentativity souboru vzhledem k vybraným charakteristikám populace pomocí přiřazení váhy každému respondentovi. Váhy jsou vytvářeny pomocí metody iterativního proporčního vážení a pohybují se v rozsahu 0,333 až 3.

Centrum pro výzkum veřejného mínění (CVVM) je výzkumným oddělením Sociologického ústavu AV ČR, v.v.i.. Jeho historie sahá do roku 1946, kdy jako součást Ministerstva informací začal fungovat Československý ústav pro výzkum veřejného mínění. Současné Centrum vzniklo v roce 2001 převedením svého předchůdce (IVVM) z Českého statistického úřadu do Sociologického ústavu AV ČR, v.v.i.. Včlenění do vědecké instituce zaručuje kvalitní odborné zázemí a kredit pracoviště; jako součást akademického prostředí musí CVVM SOÚ AV ČR splňovat veškeré nároky a dosahovat tak té nejvyšší odborné úrovně. Hlavní náplní práce oddělení je výzkumný projekt Naše společnost, v jehož rámci je prováděno deset šetření ročně. Jedná se o průzkum veřejného mínění na reprezentativním vzorku české populace od 15 let, kterého se vždy účastní přibližně 1000 respondentů. Omnibusová podoba dotazníku umožňuje pokrýt velkou šíři námětů, a do šetření jsou proto pravidelně řazena politická, ekonomická i další obecně společenská témata. Jsou využívány jak opakované otázky, které umožňují sledovat vývoj zkoumaných jevů, tak náměty nové, reagující na aktuální dění. Díky dlouhodobému a kontinuálnímu charakteru je tento vědecký projekt zkoumání veřejného mínění v České republice ojedinělý.]