

## Tisková zpráva

### Veřejnost o svých obavách z různých hrozeb a o očekáváních do budoucna – listopad 2019

- ⊙ Za velkou hrozbu pro mír a bezpečnost v České republice nadpoloviční většina občanů pokládá teroristy (58 %), mezinárodní organizovaný zločin (57 %) a uprchlíky z jiných zemí (54 %). Necelá polovina pak radikální náboženská hnutí (48 %). Více než čtvrtina občanů pokládá za velkou hrozbu cizí zpravodajské služby, krajní pravici i krajní levici a více než pětina pak cizince žijící v ČR.
- ⊙ Dvě pětiny (39 %) Čechů jako reálnou velkou hrozbu pro Českou republiku vnímají světovou ekonomickou krizi, následující přírodní katastrofy (36 %), surovinová krize (34 %), epidemie (31 %) a válka (29 %).
- ⊙ Ve srovnání s minulým rokem se zvýšily obavy z přírodních katastrof, surovinové krize, epidemií a cizích zpravodajských služeb.
- ⊙ Téměř čtyři pětiny lidí pohlížejí do budoucnosti své a svých blízkých s optimismem (79 %). Optimismus převažuje i v případě budoucnosti české společnosti (62 %). S budoucností Evropy je to půl na půl, budoucnost lidstva je vnímána mírně pesimisticky (poměr optimistů a pesimistů je 41 % ku 54 %).
- ⊙ Optimistická očekávání do budoucnosti v posledních pěti letech rostou, meziročně (od minulého šetření) se zvýšila o 7-9 procentních bodů (s výjimkou budoucnosti lidstva).

Zpracoval:  
Milan Tuček  
Centrum pro výzkum veřejného mínění, Sociologický ústav AV ČR  
Tel.: 210 310 586; e-mail: milan.tucek@soc.cas.cz

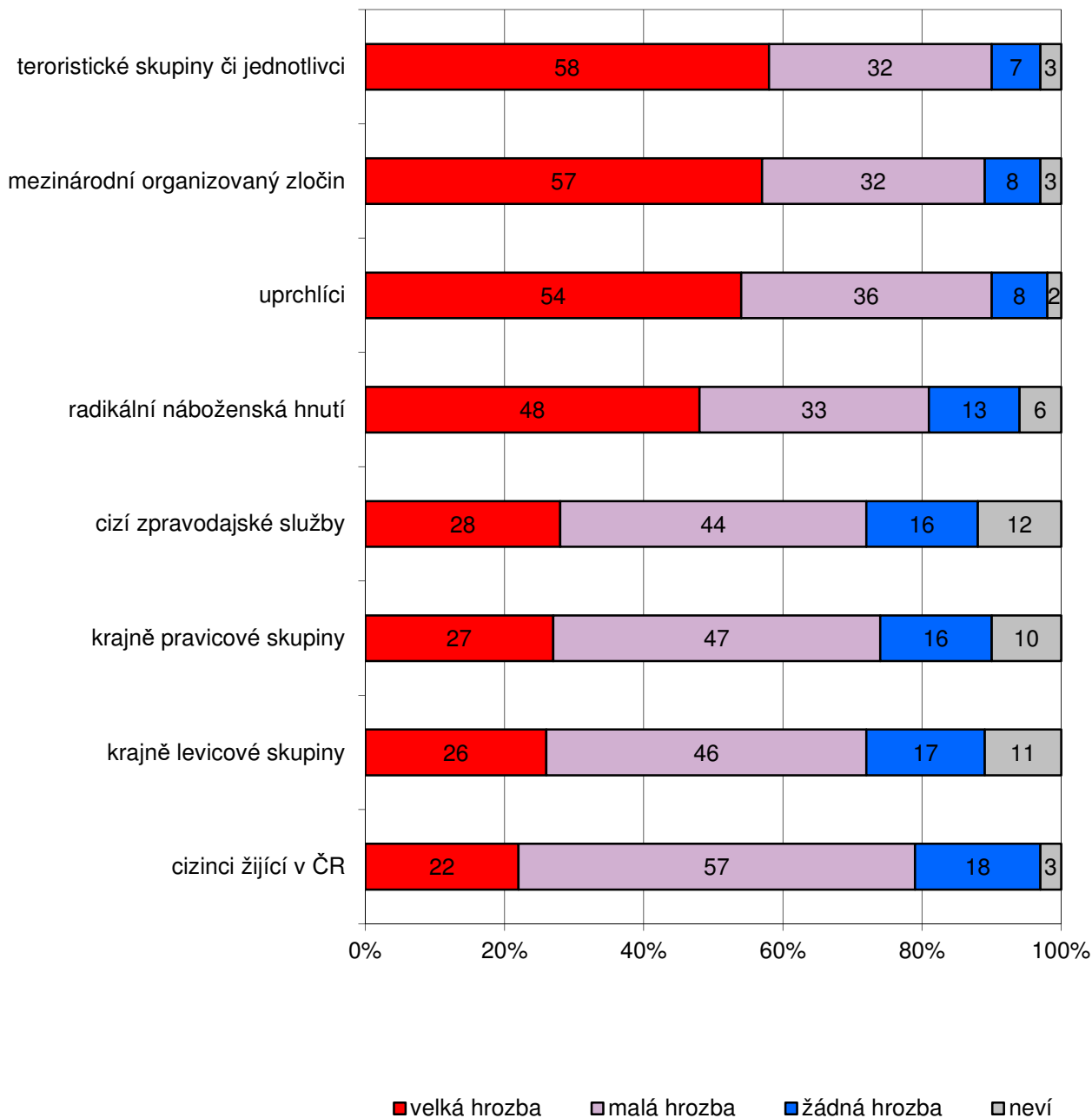


V listopadovém šetření CVVM dotázaní posuzovali, jak velkou hrozbu představuje působení vybraných skupin na území ČR. Zjišťovány byly rovněž názory veřejnosti na reálnost ohrožení určitými skutečnostmi přesahujícími rámec republiky, jako je válka, epidemie, přírodní katastrofy a surovinová či ekonomická krize.

Dále pak šetření zkoumalo, jaká očekávání do budoucnosti mají čeští občané, pokud jde o ně a jejich blízké, o Českou republiku, Evropu a lidstvo jako takové.

Respondentům byla předložena k posouzení různá rizika pro bezpečnost v České republice (viz graf 1). Nejčastěji byly za velkou hrozbu označovány teroristické skupiny a jednotlivci a mezinárodní organizovaný zločin. Shodlo se na tom 58 %, resp. 57 % dotázaných, dalších 32 % pak považuje terorismus či mezinárodní organizovaný zločin za malou hrozbu pro bezpečnost v ČR a 7 %, resp. 8 % dotázaných terorismus ani mezinárodně organizovaný zločin za hrozbu nepovažuje. V dalším pořadí podle závažnosti ohrožení jsou vnímáni uprchlíci, když 54 % respondentů je označilo jako velkou hrozbu, dalších 36 % jako malou hrozbu a 8 % je jako hrozbu pro bezpečnost v České republice nevnímá. Čtvrtou pozici s nevelkým odstupem mezi bezpečnostními riziky zaujala radikální náboženská hnutí. Téměř polovina (48 %) dotázaných se přiklonila k „velké hrozbě“, třetina dotázaných (33 %) považuje tato hnutí za malou hrozbu a 13 % je za hrozbu nepovažuje vůbec. Ostatní zkoumané položky (cizí zpravodajské služby, krajně pravicové skupiny, krajně levicové skupiny a cizinci žijící v ČR) jsou jako hrozba vnímány mnohem méně intenzivně, nejčastěji jen jako malá hrozba, jako velká hrozba jsou označovány přibližně čtvrtinou dotázaných, naopak zhruba šestina je za hrozbu vůbec nepovažuje.

**Graf 1: Reálnost hrozby pro ČR v současné době<sup>1</sup> (v %)**



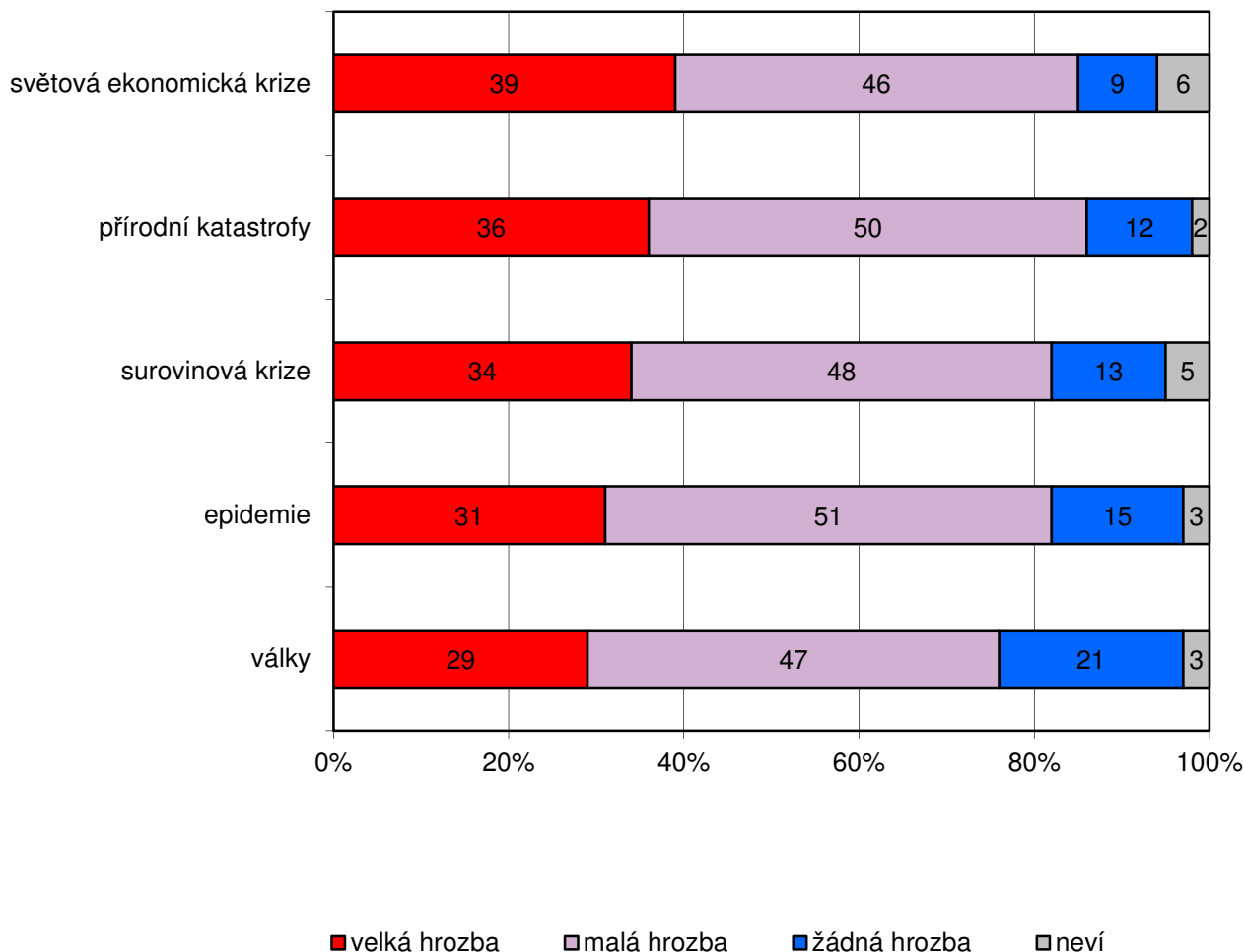
Zdroj: CVVM SOÚ AV ČR, Naše společnost 2. 11. – 15. 11. 2019, 1015 respondentů starších 15 let, osobní rozhovor.

V následující otázce bylo opakovaně zjišťováno, zda jsou podle mínění veřejnosti reálnou hrozbou pro ČR války, epidemie, přírodní katastrofy, surovinová krize nebo světová ekonomická krize (viz graf 2). V současnosti jsou všechny tyto eventuality hodnoceny dosti podobně: 30-40 % je považuje za „velkou hrozbu“, kolem 50 % za „malou

<sup>1</sup> Znění otázky: „Domníváte se, že některá z následujících skupin představuje v současné době reálnou bezpečnostní hrozbu pro Českou republiku? Pokud ano, představuje velkou, nebo malou hrozbu? f) Cizinci žijící na území ČR, b) uprchlíci z jiných zemí, c) teroristické skupiny či jednotlivci, d) mezinárodní organizovaný zločin e) zpravodajské služby jiných států, g) krajně pravicové skupiny, h) krajně levicové skupiny, i) radikální náboženská hnutí.“

hrozbu“ a zbytek je za hrozbu nepovažuje. Nejnižší obava je z válek (pětina dotázaných je nepovažuje za hrozbu, tři z deseti je považují za velkou hrozbu), největší obavy jsou spojovány s celosvětovou ekonomickou krizí (čtyři z deseti dotázaných ji vnímají jako „velkou hrozbu“, desetina dotázaných ji za hrozbu nepovažuje).

**Graf 2: Reálnost hrozby pro ČR v současné době<sup>2</sup> (v %)**



Zdroj: CVVM SOÚ AV ČR, Naše společnost 2. 11. – 15. 11. 2019, 1015 respondentů starších 15 let, osobní rozhovor.

Faktorová analýza v případě hrozeb různých skupin odhalila dva faktory: do jednoho faktoru se spojila krajní levice, krajní pravice a zpravodajské služby, do druhého faktoru uprchlíci a cizinci. Tři zbylé skupiny (teroristé, náboženští radikálové, mezinárodní organizovaný zločin) „skórovaly“ v obou faktorech, což znamená, že jsou částečně vnímané jako extrémisté, částečně jako migranti.

V případě druhé baterie otázek bylo zjištěno, že vytvářejí jediný faktor obecného ohrožení.

Analýza vlivu sociodemografik na míru obav ze skupin z první otázky ukázala, že se výrazně od sebe liší nejmladší a nejstarší věková kohorta – podle očekávání nejstarší generace vnímá hrozby daleko intenzivněji - rozdíl v odpovědích na skupinové hrozby („velká hrozba“) jsou kolem 20 procentních bodů, a to u všech zjišťovaných položek. U otázek na hrozbu války a dalších jevů zkoumaných ve druhé otázce je také generační rozdíl, ovšem o

<sup>2</sup> Znění otázky: „Domníváte se, že v současné době představují pro Českou republiku reálnou hrozbu následující skutečnosti? Pokud ano, přestávají velkou, nebo malou hrozbu? a) Války, b) epidemie, c) přírodní katastrofy, e) surovinová krize (nedostatek ropy, zemního plynu, atd.), f) světová ekonomická krize?“

trochu nižší (kolem 10 - 15 %), s výjimkou přírodních katastrof, kde je také 20ti procentní. Dosažené vzdělání ani pohlaví nemá na míru vnímání hrozeb větší vliv.

Časové srovnání: V porovnání s listopadem 2018 a v delším časovém horizontu (viz grafy 4a až 5e na konci tiskové zprávy) se téměř zastavil pokles těch, kdo za velkou hrozbu pokládají teroristy a teroristické skupiny (pokles o 3 %, ovšem v porovnání s rokem 2015 je údaj nižší o 23 procentních bodů). Zcela se zastavil pokles obav spojených s uprchlíky (v porovnání s rokem 2015 je údaj ovšem nižší o 9 procentních bodů), obav z války (v porovnání s rokem 2015 o 20 procentních bodů) a obav z radikálních náboženských hnutí (v porovnání s rokem 2015 pokles 15 procentních bodů). Meziročně mírně vzrostla obava z mezinárodního organizovaného zločinu (o 3 procentní body, v porovnání s rokem 2015 je ovšem údaj nižší o 9 procentních bodů) a z krajně levicových skupin (o 4 procentní body). Narostly také obavy z činnosti cizích zpravodajských služeb (meziročně o 5 procentních bodů, byla dosažena nejvyšší hodnota od počátku zjišťování v roce 2012). Pokračoval nárůst obav z přírodních katastrof (meziročně o 6 procentních bodů, od roku 2015 o 13 bodů), ze surovinové krize (meziročně o 4 body, od 2015 o 9 bodů) a celosvětové ekonomické krize (o 2 procentní body, od 2015 o 9 bodů). Do míry obav z přírodních katastrof se nejspíš promítá současný diskurz o klimatických změnách. Meziročně o 4 procentní body vzrostl i pocit ohrožení epidemiemi. V ostatních zjišťovaných položkách nedošlo v posledních letech k žádným významnějším změnám.

Kromě zjišťování hrozeb byl aktuální výzkum rozšířen o otázku zjišťující očekávání do budoucna, pokud jde o samotné dotázané a jejich blízké, o českou společnost, o Evropu a o budoucnost lidstva celkově.<sup>3</sup>

**Tabulka 1: Jak pohlížíte na budoucnost – míra optimismu/pesimismu (%)**

	Rozhodně s optimismem	Spíše s optimismem	Spíše s pesimismem	Rozhodně s pesimismem	Neví
Vy a Vaši blízcí	21	58	17	2	2
Česká společnost	8	54	30	5	3
Evropa	6	41	39	11	3
Lidstvo	6	35	39	15	5

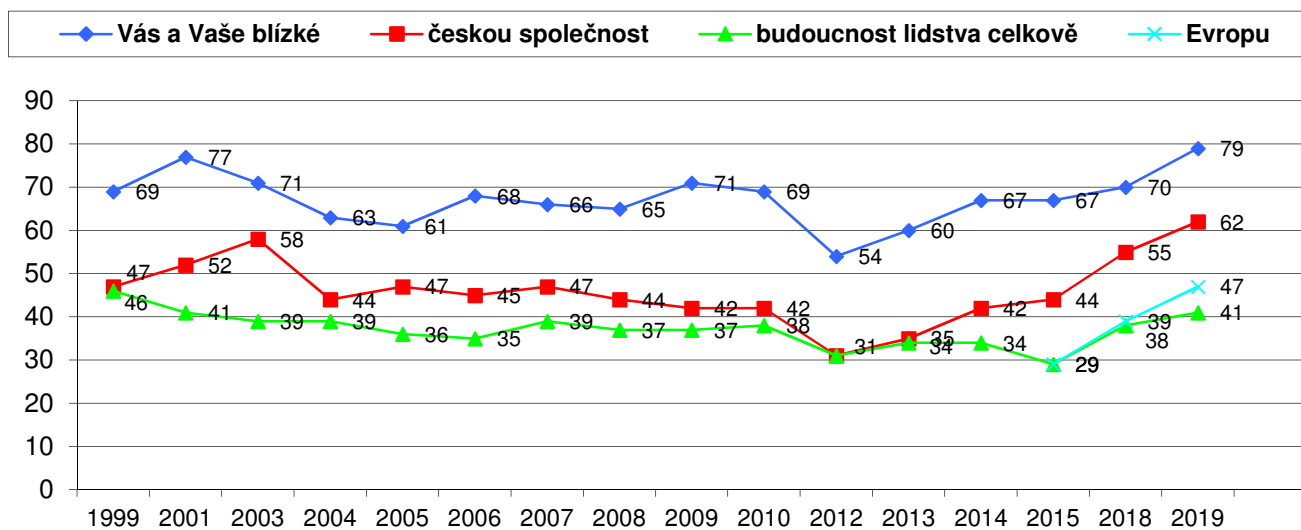
Zdroj: CVVM SOÚ AV ČR, v.v.i., Naše společnost 2. 11. – 15. 11. 2019, 1015 respondentů starších 15 let, osobní rozhovor.

Jak ukazují výsledky v tabulce 1, při pohledu na vlastní budoucnost a budoucnost blízkých jednoznačně převažuje optimismus (79 % s optimismem, 19 % s pesimismem) a zřetelně převažující optimismus byl zaznamenán také v případě očekávání týkajících se české společnosti (62 % s optimismem, 35 % s pesimismem). Prakticky vyrovnaná je míra optimismu a pesimismu v případě Evropy (50 % s pesimismem, 47 % s optimismem), u pohledu na budoucnost lidstva celkově již převažuje pesimismus (54 % oproti 41 %). V porovnání s rokem 2018, kdy byla daná otázka zkoumána naposledy, se obecně očekávání významně zlepšila, a to zejména v případě budoucnosti v osobní rovině (vzestup optimistických očekávání 9 procentních bodů), budoucnosti české společnosti (vzestup o 7 procentních bodů) a Evropy (vzestup o 8 procentních bodů). Očekávání spojená s budoucností lidstva se zlepšila pouze nevýrazně na hranici výběrové chyby (vzestup 2 procentní body). O stejný počet procentních bodů se snížil podíl zastoupení pesimistických očekávání, protože se téměř nezměnilo velice nízké zastoupení odpovědí „nevím“.

Vzestupný trend nastal po roce 2012 (osobní rovina, česká společnost), za šest let se zvýšil podíl optimistů o 25 % v případě budoucnosti na osobní úrovni, o 31 % v případě české společnosti.

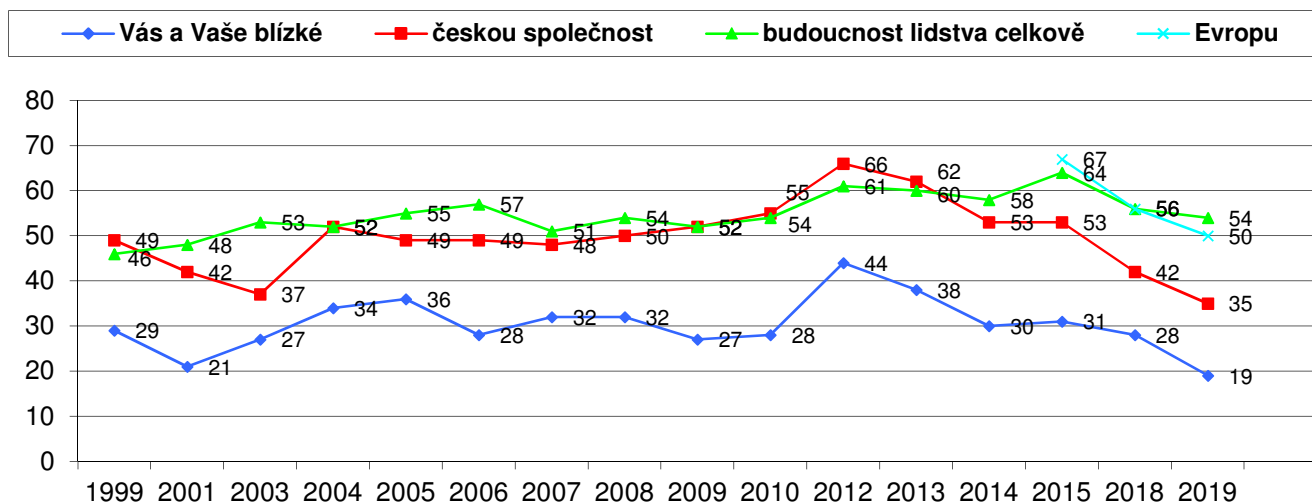
<sup>3</sup> Znění otázky: „Jakým způsobem pohlížíte do budoucnosti, pokud jde: a) o Vás a Vaše blízké, b) o českou společnost, d) o Evropu, c) o budoucnost lidstva celkově?“ Možnosti odpovědi: rozhodně s optimismem, spíše s optimismem, spíše s pesimismem, rozhodně s pesimismem.

**Graf 3a: Podíl optimistického hodnocení budoucnosti, pokud jde o... (časové srovnání v %)**



Zdroj: CVVM SOÚ AV ČR, v.v.i., Naše společnost.

**Graf 3b: Podíl pesimistického hodnocení budoucnosti, pokud jde o... (časové srovnání v %)**

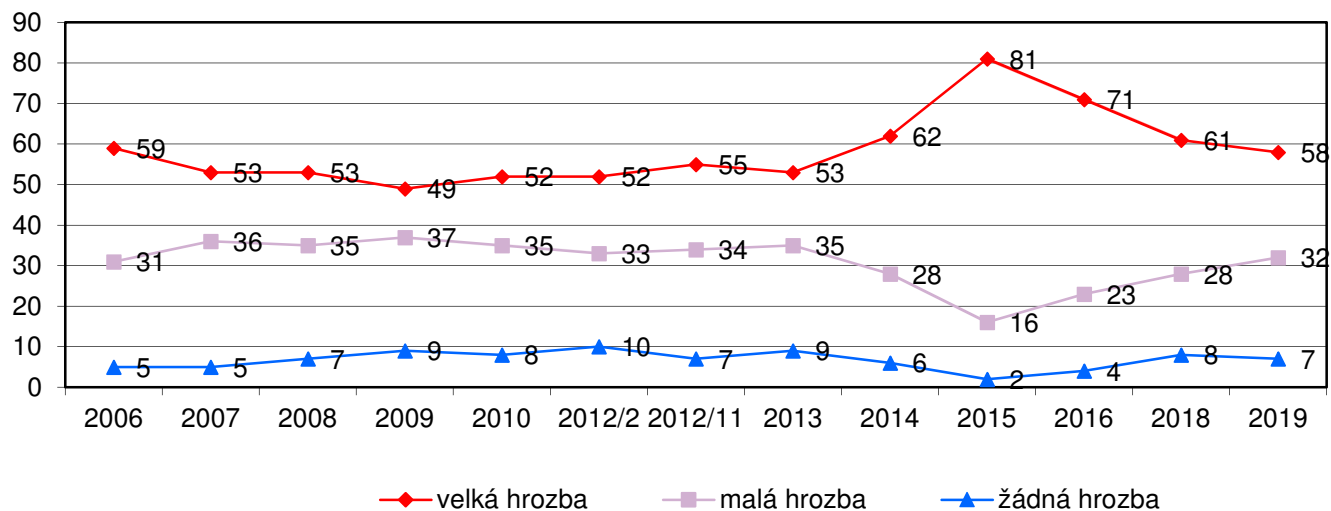


Zdroj: CVVM SOÚ AV ČR, v.v.i., Naše společnost.

Podrobnější analýza ukázala, že optimismus v očekáváních má obecně tendenci klesat spolu s rostoucím věkem a klesající subjektivně vnímanou životní úrovní vlastní domácnosti respondenta nebo s finančním příjmem. V číslech to např. znamená, že nejmladší generace pohlíží do vlastní budoucnosti s téměř stoprocentním optimismem, nejstarší ze 70 %. Co se týče budoucnosti lidstva, tak je mezigenerační poměr optimistů 68 % ku 30 %. Podle očekávání ti, kteří hodnotí svoji životní úroveň jako dobrou, tak jsou z 90 % optimisty, co se týče vlastní budoucnosti, z 50 % optimisty, co se týče lidstva. Mezi těmi, kteří hodnotí svoji životní úroveň jako špatnou, je jen 40 % těch, kteří jsou optimisty, co se týče vlastní budoucnosti, a 20 % těch, kteří vidí optimisticky budoucnost lidstva.

Grafy časového srovnání reálnosti hrozeb.

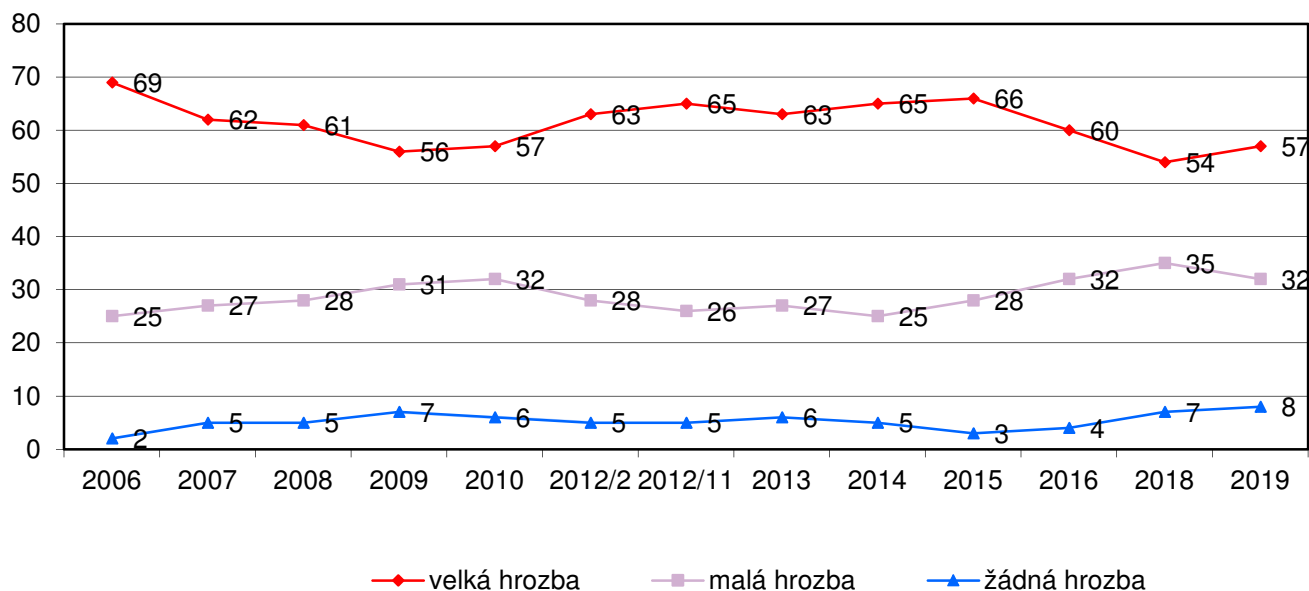
**Graf 4a: Reálnost hrozby pro ČR – teroristické skupiny či jednotlivci (v %)**



Pozn.: Dopočet do 100 % tvoří odpovědi „nevím“.

Zdroj: CVVM SOÚ AV ČR, v.v.i., Naše společnost.

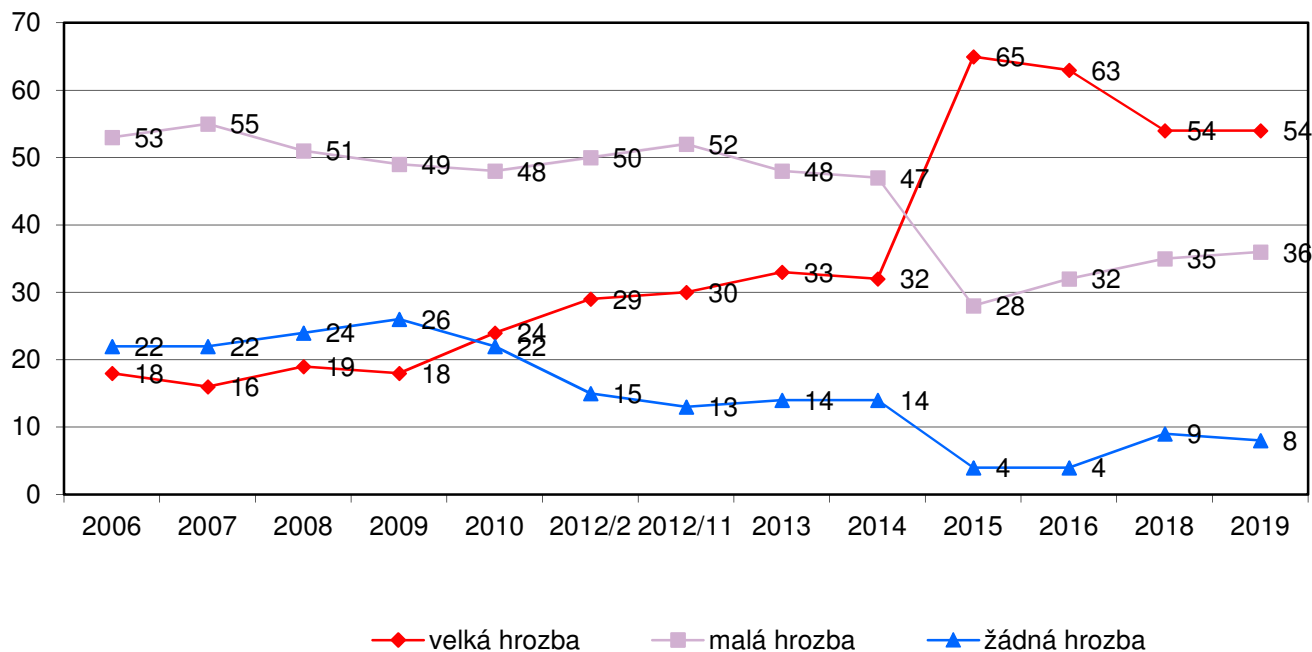
**Graf 4b: Reálnost hrozby pro ČR – mezinárodní organizovaný zločin (v %)**



Pozn.: Dopočet do 100 % tvoří odpovědi „nevím“.

Zdroj: CVVM SOÚ AV ČR, v.v.i., Naše společnost.

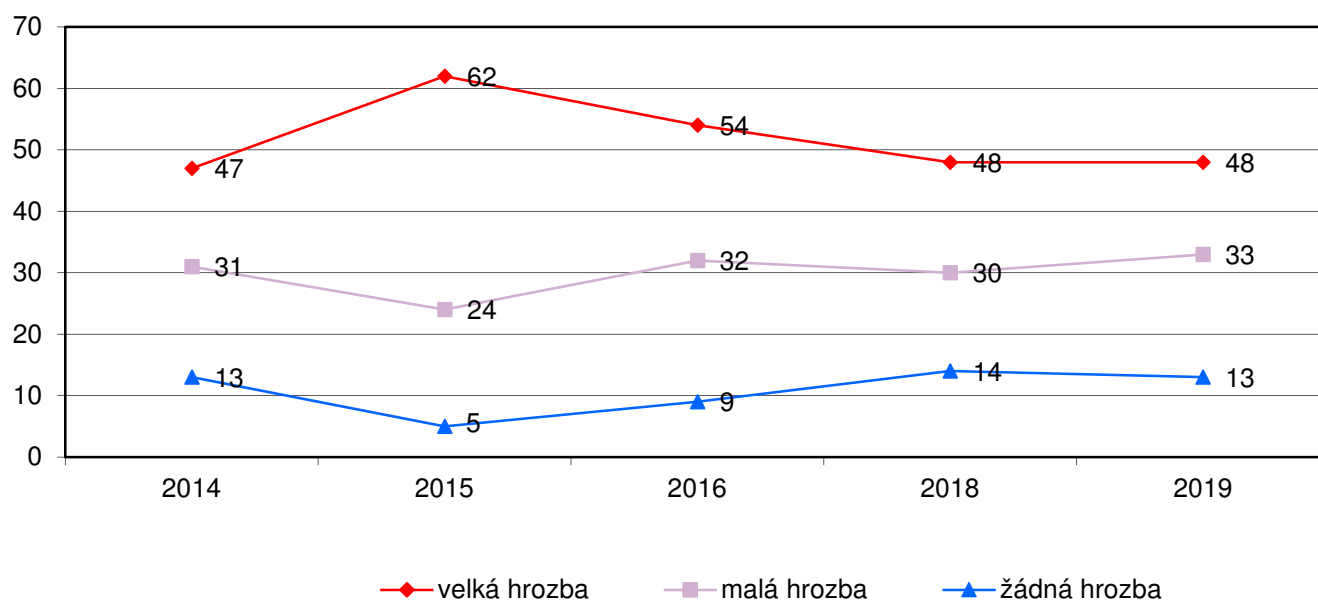
**Graf 4c: Reálnost hrozby pro ČR – uprchlíci (v %)**



Pozn.: Dopočet do 100 % tvoří odpovědi „nevím“.

Zdroj: CVVM SOÚ AV ČR, v.v.i., Naše společnost.

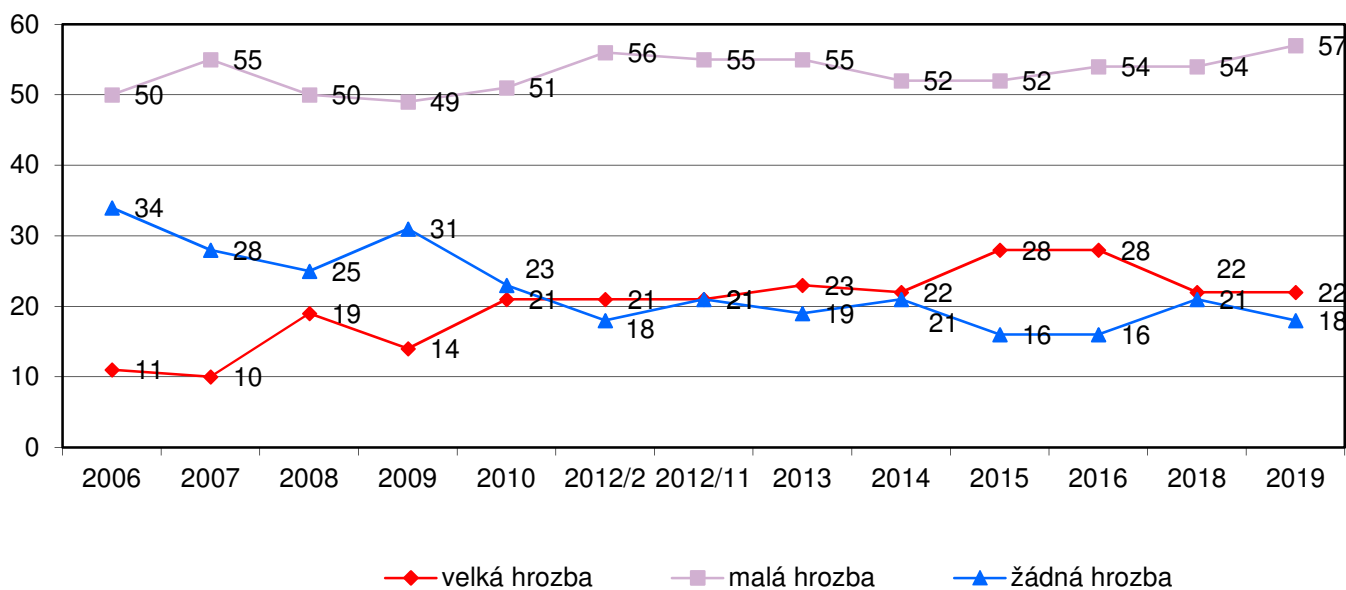
**Graf 4d: Reálnost hrozby pro ČR – radikální náboženská hnutí (v %)**



Pozn.: Dopočet do 100 % tvoří odpovědi „nevím“.

Zdroj: CVVM SOÚ AV ČR, v.v.i., Naše společnost.

**Graf 4e: Reálnost hrozby pro ČR – cizinci žijící na území ČR\* (v %)**

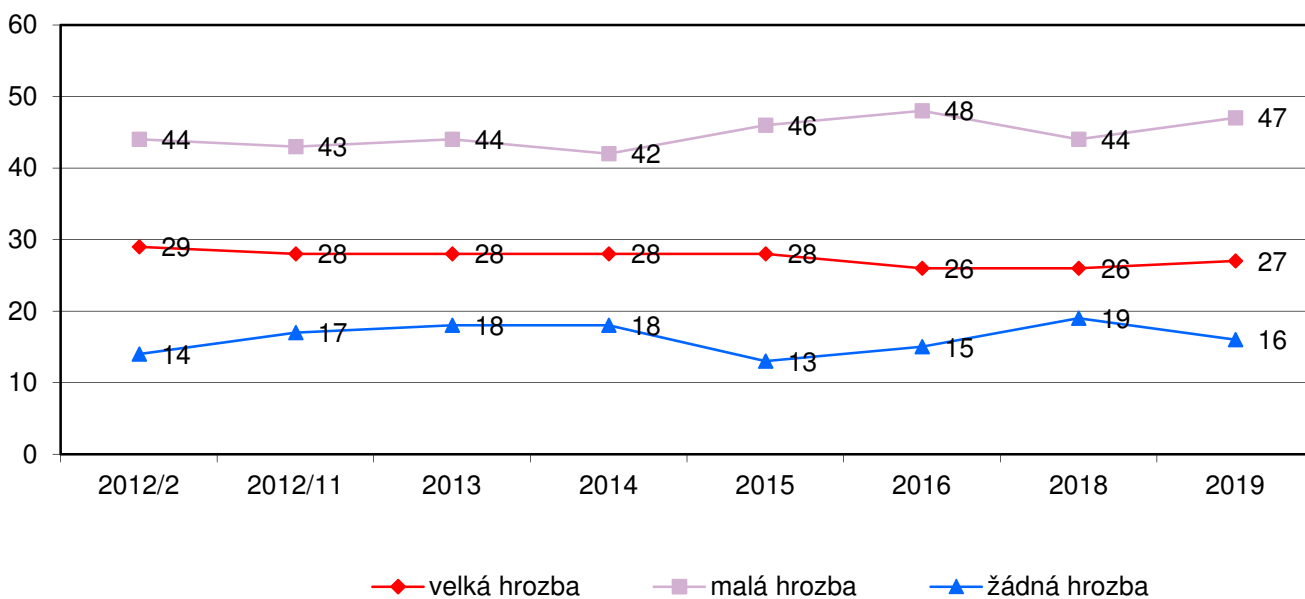


Pozn.: Dopočet do 100 % tvoří odpovědi „nevím“.

\*) Do roku 2010 „národnostní menšiny“.

Zdroj: CVVM SOÚ AV ČR, v.v.i., Naše společnost.

**Graf 4f: Reálnost hrozby pro ČR – krajně pravicové skupiny (v %)**

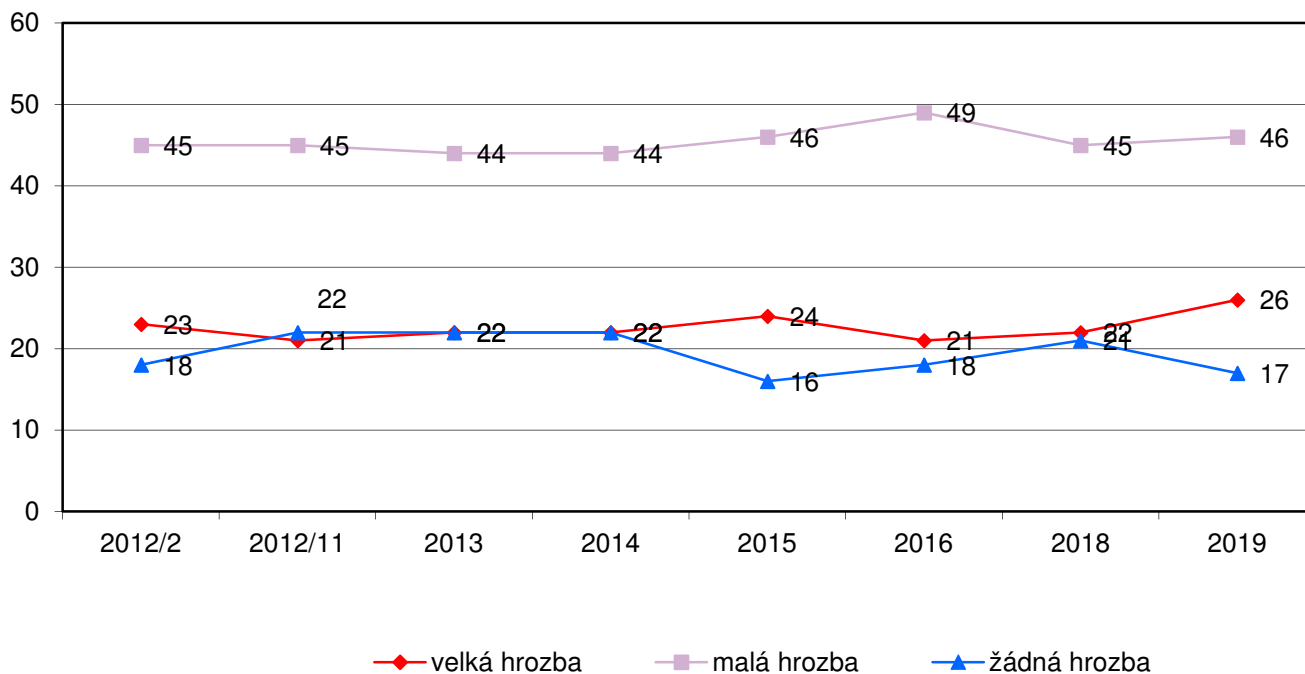


Pozn.: Dopočet do 100 % tvoří odpovědi „nevím“.

Zdroj: CVVM SOÚ AV ČR, v.v.i., Naše společnost.



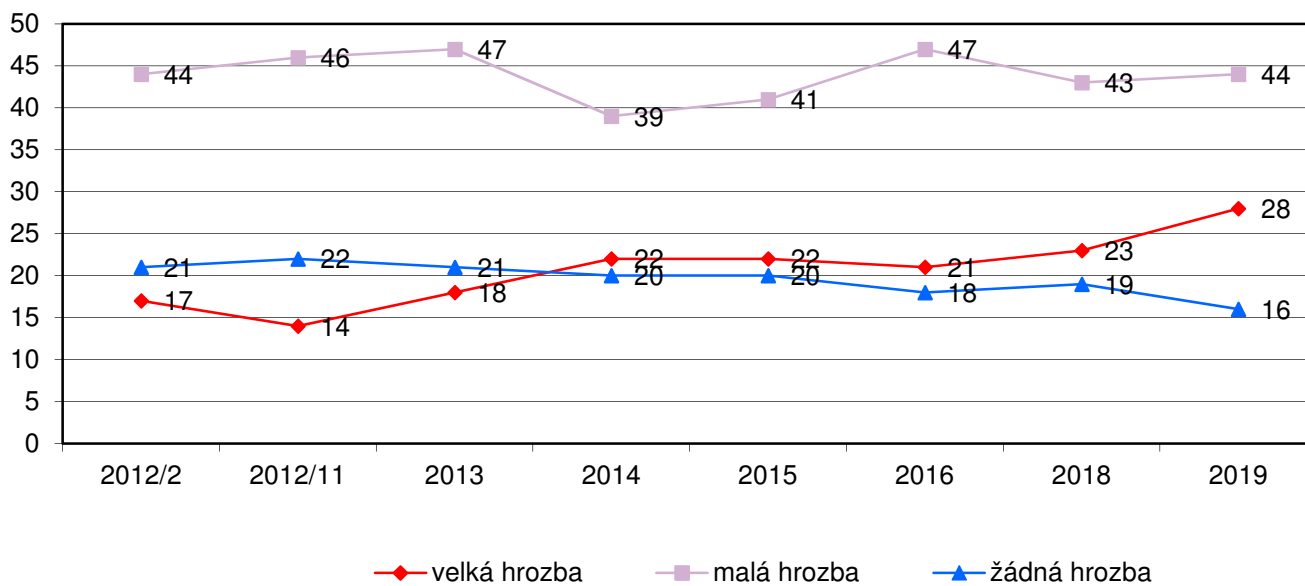
**Graf 4g: Reálnost hrozby pro ČR – krajně levicové skupiny (v %)**



Pozn.: Dopočet do 100 % tvoří odpovědi „nevím“.

Zdroj: CVVM SOÚ AV ČR, v.v.i., Naše společnost.

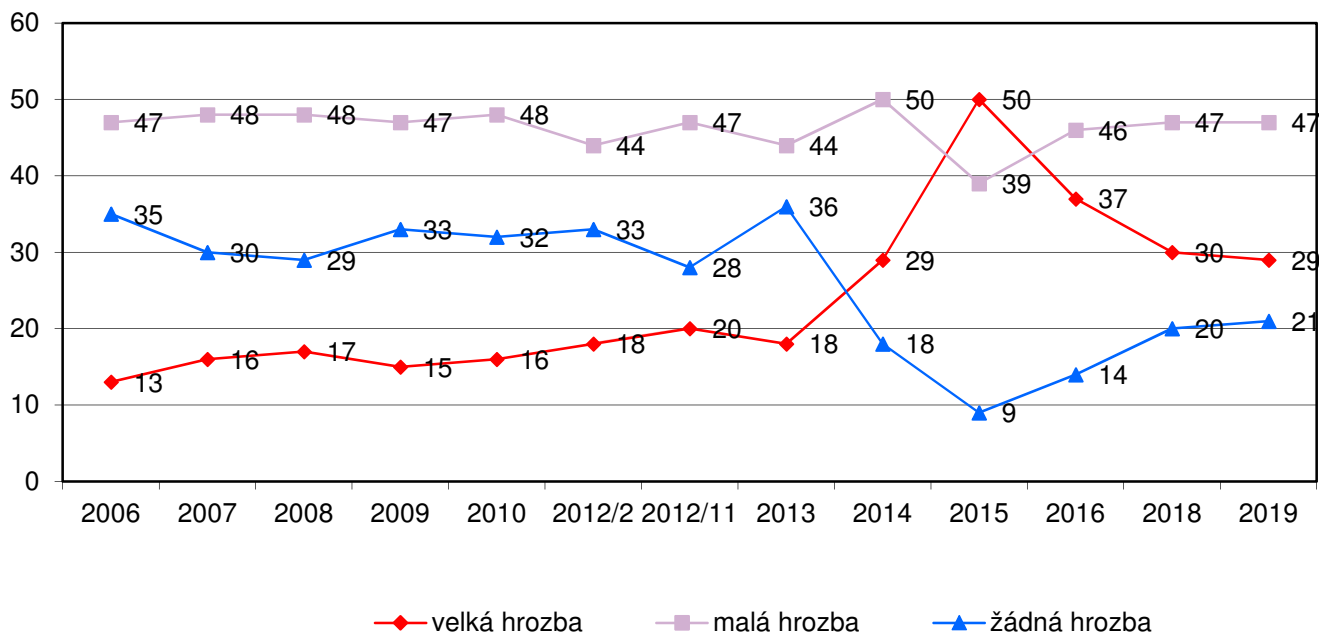
**Graf 4h: Reálnost hrozby pro ČR – cizí zpravodajské služby (v %)**



Pozn.: Dopočet do 100 % tvoří odpovědi „nevím“.

Zdroj: CVVM SOÚ AV ČR, v.v.i., Naše společnost.

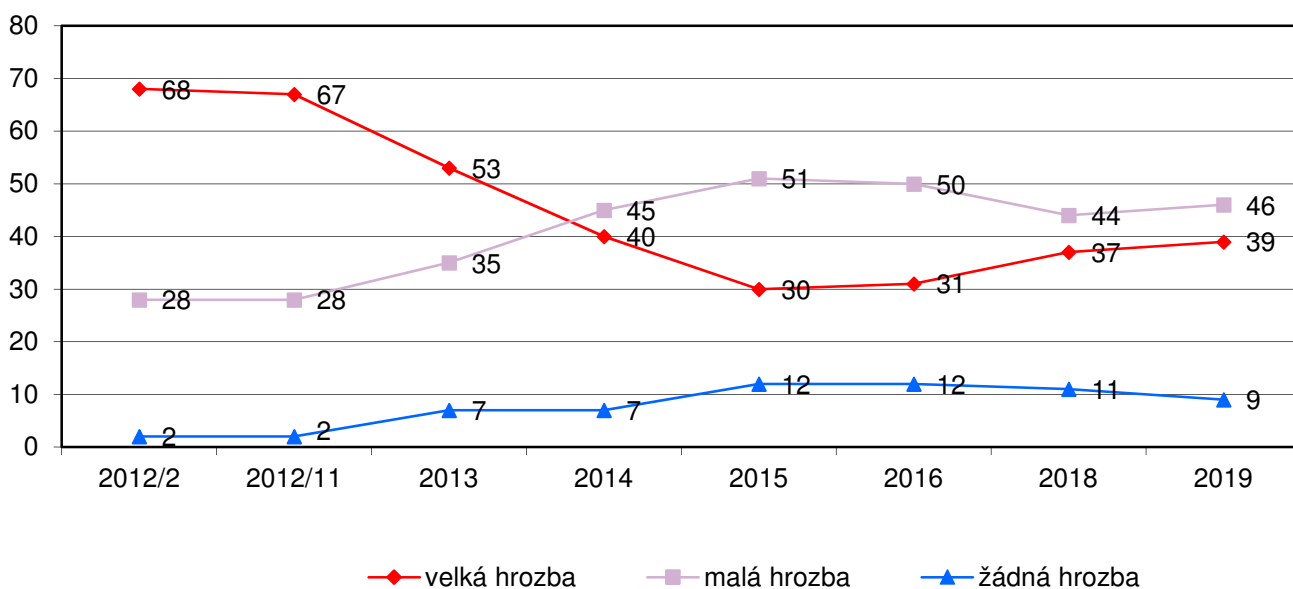
**Graf 5a: Realnost hrozby pro ČR – válka (v %)**



Pozn.: Dopočet do 100 % tvoří odpovědi „nevím“.

Zdroj: CVVM SOÚ AV ČR, v.v.i., Naše společnost.

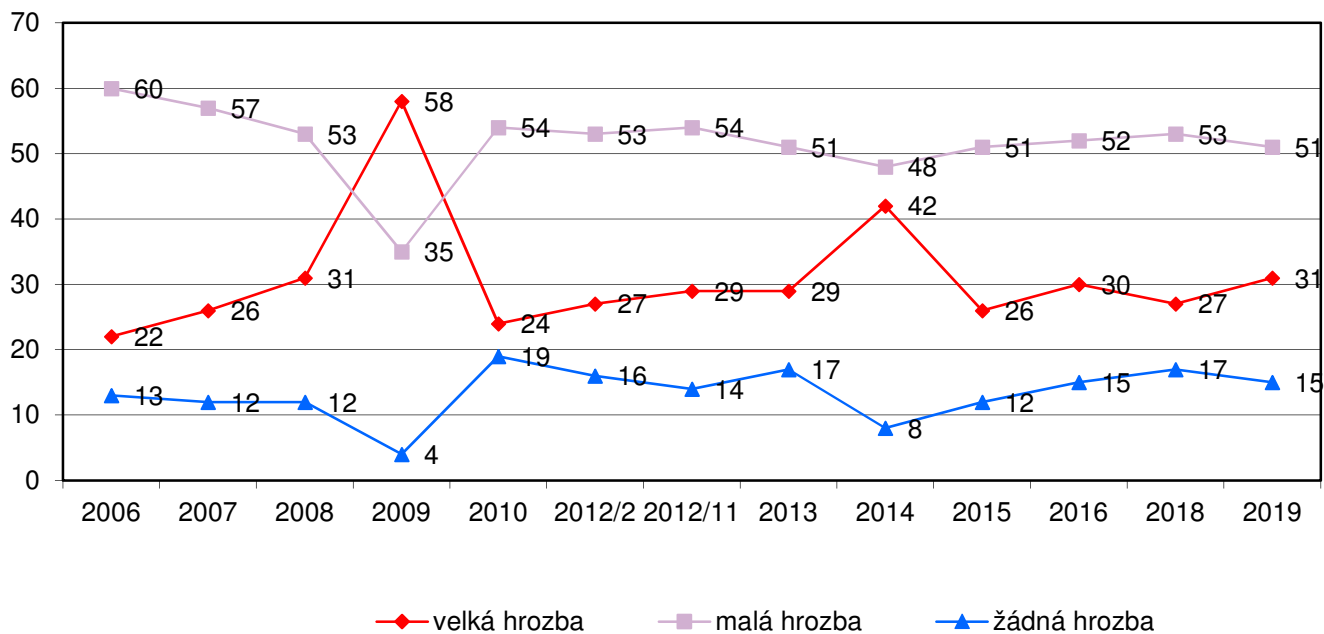
**Graf 5b: Realnost hrozby pro ČR – světová ekonomická krize (v %)**



Pozn.: Dopočet do 100 % tvoří odpovědi „nevím“.

Zdroj: CVVM SOÚ AV ČR, v.v.i., Naše společnost.

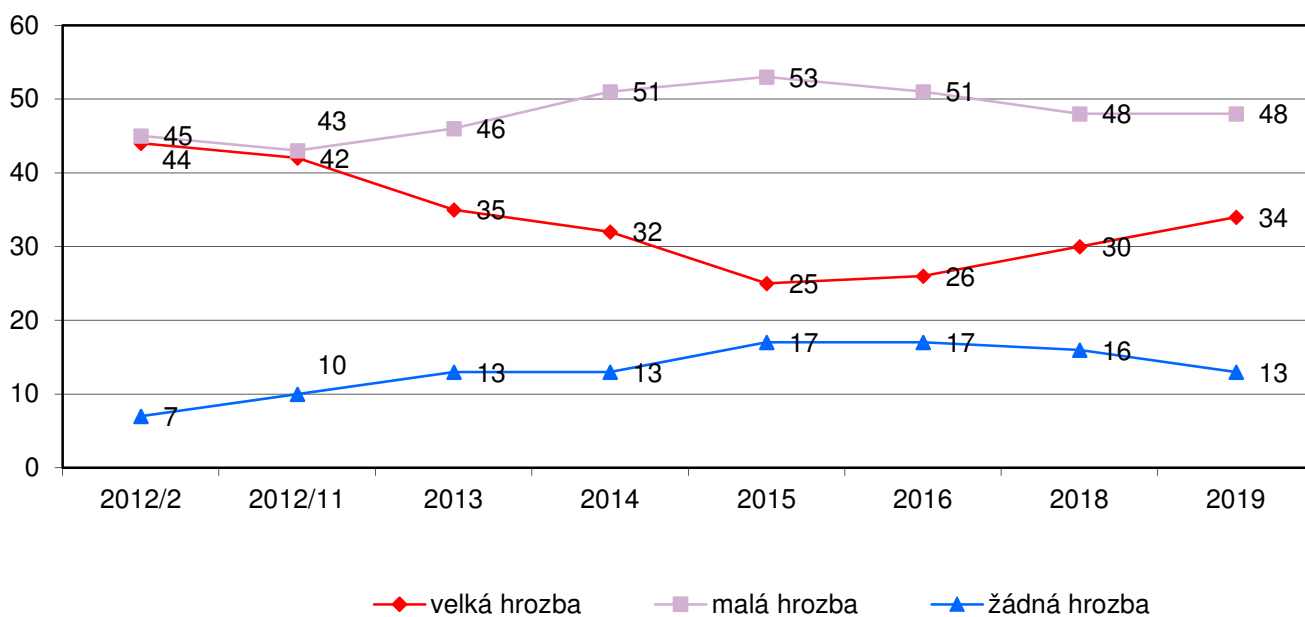
**Graf 5c: Reálnost hrozby pro ČR – epidemie (v %)**



Pozn.: Dopočet do 100 % tvoří odpovědi „nevím“.

Zdroj: CVVM SOÚ AV ČR, v.v.i., Naše společnost.

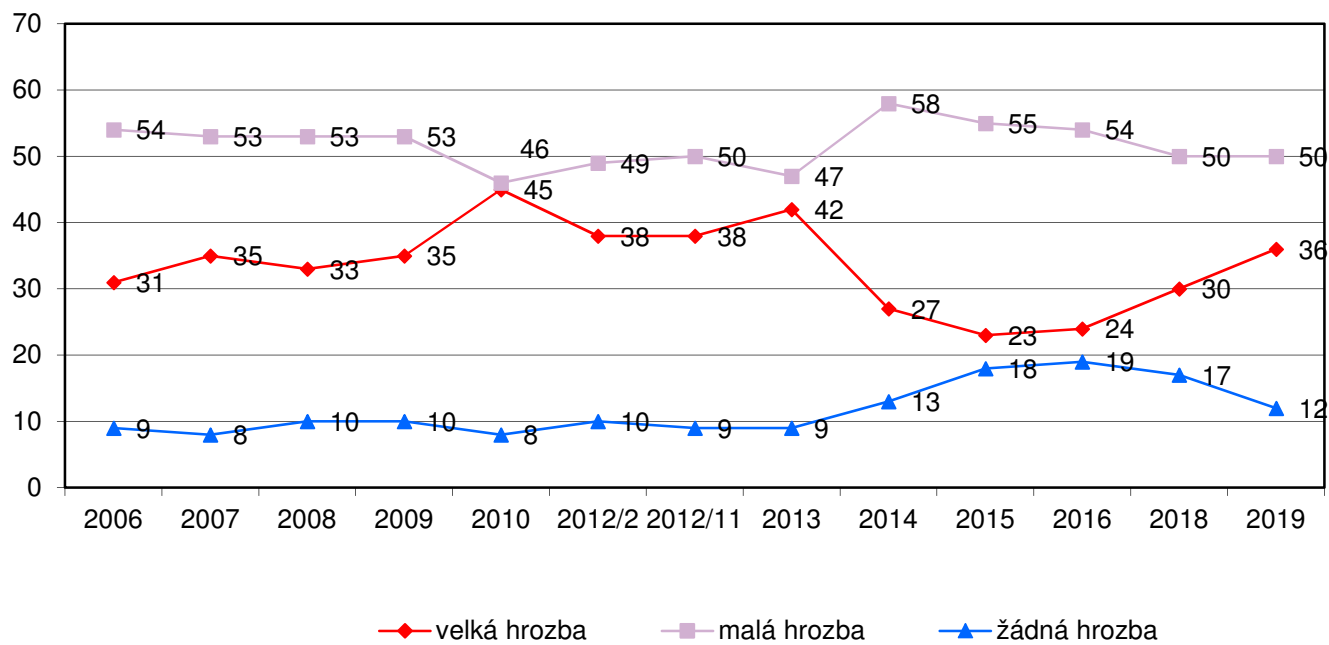
**Graf 5d: Reálnost hrozby pro ČR – surovinová krize (v %)**



Pozn.: Dopočet do 100 % tvoří odpovědi „nevím“.

Zdroj: CVVM SOÚ AV ČR, v.v.i., Naše společnost.

Graf 5e: Reálnost hrozby pro ČR – přírodní katastrofy (v %)



Pozn.: Dopočet do 100 % tvoří odpovědi „nevím“.

Zdroj: CVVM SOÚ AV ČR, v.v.i., Naše společnost.

---

## Technické parametry výzkumu

Výzkum:	<i>Naše společnost, v19-11</i>
Realizátor:	<i>Centrum pro výzkum veřejného mínění, Sociologický ústav AV ČR, v.v.i.</i>
Projekt:	<i>Naše společnost – projekt kontinuálního výzkumu veřejného mínění CVVM SOÚ AV ČR</i>
Termín terénního šetření:	<i>2. - 15. 11. 2019</i>
Výběr respondentů:	<i>Kvótní výběr</i>
Kvóty:	<i>Kraj (oblasti NUTS 3), velikost místa bydliště, pohlaví, věk, vzdělání</i>
Zdroj dat pro kvótní výběr:	<i>Český statistický úřad</i>
Reprezentativita:	<i>Obyvatelstvo ČR ve věku od 15 let</i>
Počet dotázaných:	<i>1015</i>
Počet tazatelů:	<i>181</i>
Metoda sběru dat:	<i>Osobní rozhovor tazatele s respondentem - kombinace dotazování CAPI a PAPI</i>
Výzkumný nástroj:	<i>Standardizovaný dotazník</i>
Otázky:	<i>PO.39a, PO.39c, OV.21</i>
Kód tiskové zprávy:	<i>po200106</i>
Zveřejněno dne:	<i>6. ledna 2020</i>
Zpracoval:	<i>Milan Tuček</i>

---

## Slovníček pojmů:

Kvótní výběr – napodobuje strukturu základního souboru (u nás je to obyvatelstvo České republiky starší 15 let) pomocí nastavení velikosti vybraných parametrů, tzv. kvót. Jinými slovy kvótní výběr je založen na stejném procentuálním zastoupení vybraných vlastností. Pro tvorbu kvót používáme údaje z Českého statistického úřadu. V našich výzkumech jsou stanoveny kvóty na pohlaví, věk, vzdělání, region a velikost obce. Vzorek je tedy vybrán tak, aby procentuální podíl např. mužů a žen ve vzorku odpovídal procentuálnímu podílu mužů a žen v každém kraji ČR. Podobně je zachován procentuální podíl obyvatel jednotlivých krajů ČR, občanů různých věkových kategorií, lidí s různým stupněm dosaženého vzdělání a z různých velkých obcí.

Reprezentativní výběr je takový výběr z celé populace, z jehož vlastností se dá platně usuzovat na vlastnosti celé populace. V našem případě to tedy znamená, že respondenti jsou vybráni tak, abychom zjištěné údaje mohli zobecnit na obyvatele České republiky starší 15 let.

---

Centrum pro výzkum veřejného mínění (CVVM) je výzkumným oddělením Sociologického ústavu AV ČR, v.v.i.. Jeho historie sahá do roku 1946, kdy jako součást Ministerstva informací začal fungovat Československý ústav pro výzkum veřejného mínění. Současné Centrum vzniklo v roce 2001 převedením svého předchůdce (IVVM) z Českého statistického úřadu do Sociologického ústavu AV ČR, v.v.i.. Včlenění do vědecké instituce zaručuje kvalitní odborné zázemí a kredit pracoviště; jako součást akademického prostředí musí CVVM SOÚ AV ČR, splňovat veškeré nároky a dosahovat tak té nejvyšší odborné úrovně. Hlavní náplní práce oddělení je výzkumný projekt Naše společnost, v jehož rámci je prováděno deset šetření ročně. Jedná se o průzkum veřejného mínění na reprezentativním vzorku české populace od 15 let, kterého se vždy účastní přibližně 1000 respondentů. Omnibusová podoba dotazníku umožňuje pokrýt velkou šíři námětů, a do šetření jsou proto pravidelně řazena politická, ekonomická i další obecně společenská témata. Jsou využívány jak opakované otázky, které umožňují sledovat vývoj zkoumaných jevů, tak náměty nové, reagující na aktuální dění. Díky dlouhodobému a kontinuálnímu charakteru je tento vědecký projekt zkoumání veřejného mínění v České republice ojedinělý.

---

**„Aktivita byla podpořena Strategii Akademie věd AV21 v rámci výzkumného programu "Globální konflikty a lokální souvislosti: kulturní a společenské výzvy".** |