

Tisková zpráva

Sympatie české veřejnosti k některým zemím – listopad 2019

- ⊙ Nejvíce sympatií získalo Slovensko, stejně jako v minulých letech. Na druhém místě je Rakousko, následované Švédskem, Itálií, Francií a Velkou Británií.
- ⊙ Na konci žebříčku se umístily muslimské země většinou zmítané válečnými konflikty (Sýrie, Irák, Afghánistán a Írán).
- ⊙ Ve srovnání s minulým šetřením z října 2017 došlo u většiny zemí (18) k nárůstu sympatií v různé míře, u šesti zemí nedošlo ke změně a pouze u Velké Británie byl zaznamenán nepatrný pokles sympatií.

Zpracovala:
Radka Hanzlová
Centrum pro výzkum veřejného mínění, Sociologický ústav AV ČR, v.v.i.
Tel.: 210 310 587; e-mail: radka.hanzlova@soc.cas.cz



V rámci listopadového šetření CVVM předložilo svým respondentům otázku, jak sympatické či nesympatické jsou jim některé země. Dotázaní svoje postoje vyjadřovali na pětibodové škále s krajními hodnotami „velmi sympatická“ a „velmi nesympatická“.¹

Výsledky šetření, jež zachycuje tabulka 1, ukázaly, že relativně nejvřelejší vztah ze zkoumaných zemí mají čeští občané ke Slovensku, a to s poměrně velkým náskokem oproti jiným zemím, když u Slovenska jako jediné země více než polovinu (52 %) odpovědí tvořila krajní varianta 1, tj. „velmi sympatická“. Celkově sympatie (varianty 1 a 2 na škále) vyjádřily více než čtyři pětiny dotázaných (86 %), desetina (10 %) zvolila neutrální variantu odpovědi a menší či větší nesympatie vyslovily pouze 3 % respondentů. Druhé nejvyšší sympatie vyjádřili čeští občané k Rakousku, u kterého součet variant 1 a 2 tvořil téměř tři čtvrtiny (74 %) odpovědí. Vedle Slovenska a Rakouska se jednoznačně převažující sympatie objevovaly v odpovědích respondentů rovněž v případě Švédska, Itálie, Francie a Velké Británie, u kterých variantu 1 či 2 volily přibližně dvě třetiny dotázaných. U Řecka a Maďarska uvedly hodnotu 1 či 2 přibližně tři pětiny (58 %) respondentů, dále pak následuje Polsko (55 %) a Japonsko (53 %). Již méně než poloviční, ale stále převažující podíl sympatií zaznamenaly USA a Německo (shodně 48 %). V případě Litvy rovněž převážily sympatie nad antipatiemi, tedy součtem variant 4 a 5 (34 % ku 22 %), nicméně nejvíce zastoupenou variantou byla neutrální středová varianta 3 (35 %). Neutrální středová varianta 3 byla rovněž nejvíce zastoupena i v případě Srbska (36 %), u kterého však podíly sympatií a antipatií byly vyrovnané (29 % ku 30 %). U všech ostatních zemí již více či méně převažovaly antipatie (součet variant 4 a 5) nad sympatiemi (součet variant 1 a 2). V případě Ukrajiny, Indie, Izraele a Ruska se při nejvyšším zastoupení neutrální středové varianty 3 podíl sympatizujících pohyboval okolo jedné pětiny a podíl nesympatizujících okolo dvou pětín. Necelou polovinu (47 %) negativních výroků (body 4+5 na škále) dotázaní přisoudili Turecku a Číně. V případě Palestiny vyjádřily nesympatie necelé tři pětiny (57 %) dotázaných a sympatie necelá desetina (8 %). Nízký podíl vyjadřovaných sympatií (kolem hranice 5 %) a naopak absolutně většinový podíl opačného postoje na úrovni kolem tří čtvrtin populace výzkum zaznamenal u Sýrie, Iráku, Afghánistánu a Íránu.

Podrobnější analýza postojů ukázala některé sociodemografické rozdíly v postojích k jednotlivým zemím. Ženy vyjadřovaly nadprůměrné sympatie k Itálii. Z hlediska věku projevovali dotázaní starší 60 let větší sympatie Rusku, mladí lidé do 29 let pak USA, Indii a Turecku a lidé do 44 let i Velké Británii a Švédsku. Ti, kteří se na pravolevé škále politické orientace sami řadí k pravici, vyjadřují vyšší sympatie k Velké Británii, USA a Německu, ti, kteří k levici pak k Rusku či Číně.

¹ Znění otázky: „Řekněte mi, prosím, podle této karty, nakolik jsou Vám sympatické následující země. 1 znamená velmi sympatická, 5 naopak velmi nesympatická: a) Čína, b) Francie, c) Izrael, d) Japonsko, f) Maďarsko, g) Německo, h) Polsko, i) Rakousko, j) Rusko, k) Slovensko, l) Spojené státy americké, m) Ukrajina, o) Velká Británie, p) Indie, q) Afghánistán, r) Řecko, s) Palestina, t) Litva, u) Turecko, v) Srbsko, w) Švédsko, x) Irák, y) Itálie, z) Írán, aa) Sýrie.“

V letech 1991 až 2010 byla otázka pokládána v poněkud odlišném znění: „Řekněte mi, prosím, podle této karty, nakolik jsou Vám sympatické následující země a jejich občané. 1 znamená velmi sympatická, 5 naopak velmi nesympatická.“ Z tohoto důvodu nemusí být odpovědi z výzkumů realizovaných od roku 2012 plně srovnatelné s předchozími měřeními.

Tabulka 1: Sympatie k různým zemím v listopadu 2019 (%)

	1=velmi sympatická	2	3	4	5=velmi nesympatická	neví	průměr
Slovensko	52	34	10	2	1	1	1,64
Rakousko	32	42	19	4	2	1	2,00
Švédsko	25	43	23	5	2	2	2,15
Itálie	24	44	24	4	3	1	2,17
Francie	25	40	24	7	3	1	2,22
Velká Británie	23	40	28	5	3	1	2,23
Řecko	22	36	29	9	2	2	2,32
Maďarsko	17	41	31	7	2	2	2,35
Japonsko	18	35	31	9	4	3	2,45
Polsko	12	43	30	12	2	1	2,49
USA	16	32	33	12	5	2	2,57
Německo	12	36	31	13	7	1	2,66
Litva	9	25	35	17	5	9	2,84
Srbsko	6	23	36	20	10	5	3,06
Ukrajina	3	19	38	26	11	3	3,22
Indie	4	15	38	25	11	7	3,25
Izrael	5	16	31	27	14	7	3,30
Rusko	5	16	35	27	16	1	3,33
Turecko	3	13	34	30	17	3	3,48
Čína	2	13	35	28	19	3	3,49
Palestina	2	6	25	32	25	10	3,82
Sýrie	1	4	18	31	40	6	4,11
Irák	1	4	17	32	41	5	4,16
Afghánistán	1	4	15	33	42	5	4,17
Írán	1	3	17	32	41	6	4,18

Pozn.: Země jsou v tabulce řazeny podle průměru.

Zdroj: CVVM SOÚ AV ČR, Naše společnost 2. – 15. 11. 2019, 1015 respondentů starších 15 let, osobní rozhovor.

Z časového srovnání, které nabízejí tabulka 2 a graf 1, vyplývá, že v porovnání s říjnem 2017, kdy se srovnatelný výzkum uskutečnil naposledy, se statisticky významně změnilo hodnocení (tj. alespoň o 4 procentní body) u necelé poloviny sledovaných zemí, přičemž u všech zemí se jednalo o nárůst (konkrétně u 11 z 25). Ten nejvýznamnější zaznamenalo Řecko (o 15 procentních bodů), dále Maďarsko (o 13 procentních bodů) a shodně o 10 procentních bodů vzrostly sympatie u Itálie a Polska. Mezi další země, u kterých byl zaznamenán nárůst sympatií, patří Rakousko a Litva (shodně o 8 procentních bodů), o 7 procentních bodů vzrostly sympatie k USA a Německu, o 6 procentních bodů k Francii, o 5 procentních bodů k Srbsku a o 4 procentní body k Turecku. Žádná ze sledovaných zemí nezaznamenala statisticky významný pokles sympatií. Obecně můžeme konstatovat, že aktuální sympatie se u většiny sledovaných zemí po poklesu v předchozím výzkumu vrátily či mírně převýšily úroveň z listopadu 2016.

Tabulka 2: Sympatie k vybraným zemím – časové srovnání 1991-2019 (%)

	1991	1993	1995	1997	1999	IV/ 2001	XI/ 2010	X/ 2012	XII/ 2013	I/ 2015	XII/ 2015	XI/ 2016	X/ 2017	XI/ 2019
Slovensko	-	50	64	60	67	83	84	86	87	90	89	86	83	86
Rakousko	68	72	82	73	72	62	66	73	73	80	74	74	66	74
Švédsko	-	-	-	-	-	-	-	77	76	78	70	69	68	68
Itálie	-	-	-	-	-	-	-	74	75	78	67	69	58	68
Francie	-	80	86	73	75	81	72	79	81	82	73	69	59	65
Velká Británie	-	66	80	67	65	69	68	72	75	79	70	67	66	63
Řecko	-	-	-	-	-	-	-	49	57	57	43	53	43	58
Maďarsko	21	29	41	36	43	63	41	50	53	58	61	58	45	58
Japonsko	-	-	-	-	-	60	49	55	48	53	51	49	50	53
Polsko	18	23	44	43	50	67	57	52	50	53	60	53	45	55
USA	67	68	75	58	54	54	56	59	60	58	50	47	41	48
Německo	49	45	48	41	45	53	52	55	54	63	50	50	41	48
Litva	-	-	-	-	-	-	-	29	26	32	30	27	26	34
Srbsko	-	-	-	-	-	-	-	30	28	30	26	27	24	29
Ukrajina	-	21	31	16	13	24	17	23	20	21	24	22	19	22
Indie	-	-	-	-	-	-	-	33	24	26	22	25	19	19
Izrael	-	-	-	-	-	26	16	21	20	19	17	18	21	21
Rusko	22	18	24	15	16	26	23	28	23	21	27	26	20	21
Turecko	-	-	-	-	-	-	-	34	31	29	15	14	12	16
Čína	-	-	-	13	15	23	16	20	13	20	26	20	15	15
Palestina	-	-	-	-	-	-	-	11	3	7	5	8	7	8
Sýrie	-	-	-	-	-	-	-	-	-	4	4	6	5	5
Irák	-	-	-	-	-	-	-	8	4	4	3	5	3	5
Afghánistán	-	-	-	-	-	-	-	7	6	5	4	4	4	5
Írán	-	-	-	-	-	-	-	8	3	3	3	5	4	4

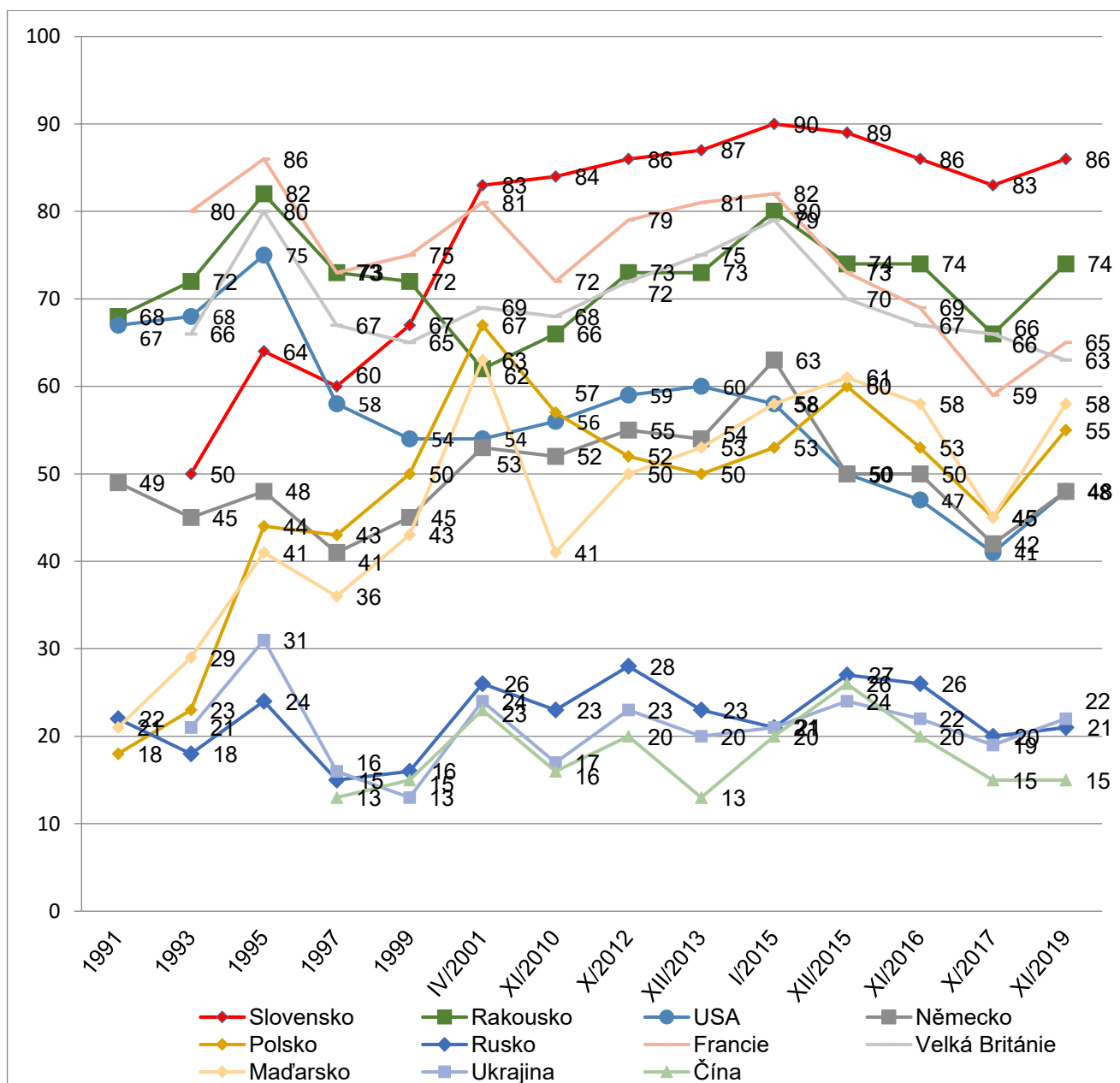
Pozn.: Součet odpovědí „1“ a „2“, údaj za Rusko z roku 1991 se týká tehdejšího Sovětského svazu. Země jsou v tabulce řazeny podle průměru v aktuálním šetření.

Zdroj: CVVM SOÚ AV ČR, Naše společnost.

V dlouhodobém vývoji vztahu české veřejnosti k vybraným zemím, jež v některých případech sahají až do počátku 90. let minulého století, se objevují výrazné rozdíly. Přibližně od počátku nového tisíciletí se jednoznačně největším sympatiím u české veřejnosti těší Slovensko. Přibližně stejnou dobu se na dalších předních příčkách drželo Rakousko, Francie a Velká Británie, která v aktuálním šetření jako jediná zaznamenala mírný (statisticky nevýznamný) pokles a dosáhla nejnižší hodnoty sympatií za celé sledované období. Od roku 2012, kdy byly tyto země zařazeny poprvé, se na prvních místech objevuje i Švédsko a Itálie. Sympatie českých občanů k Polsku až do roku 2001 téměř kontinuálně rostly, v letech 2001 až 2013 naopak došlo k postupnému poklesu, v roce 2015 opět vzrostly, následně v dalších dvou letech opět poklesly a v aktuálním výzkumu byl znovu zaznamenán, jako v případě většiny zemí, vzestup a návrat na úroveň z listopadu 2016. Podobný vývoj sympatií jako k Polsku má česká veřejnost i k Maďarsku, kdy až do roku 2001 sympatie téměř kontinuálně rostly, mezi roky 2001 až 2010 došlo k jejich prudkému propadu, ale od té doby začaly postupně růst až do roku 2015, kdy došlo opět ke zvratu, a sympatie začaly klesat (do roku 2017), aby v aktuálním výzkumu opět vzrostly na úroveň z let 2015 a 2016. V případě Řecka, které bylo do výzkumu zařazeno poprvé v roce 2012, dochází střídavě k nárůstům a poklesům sympatií, přičemž aktuální sympatie jsou dosud na nejvyšší hodnotě (58 %), která je ovšem statisticky srovnatelná s koncem roku 2013 a počátkem roku 2015. Co se týká sympatií k Německu, ty od roku 1997 postupně rostly až do ledna 2015, kdy dosáhly vrcholu, ale v následujících třech výzkumech výrazně poklesly až na vyrovnanou nejnižší úroveň 41 % v roce 2017 (shodně i v roce 1997), přičemž v aktuálním výzkumu byl zaznamenán nárůst zpět na úroveň z let 2015 a 2016. Ve vztahu k USA nejprve v letech

1991 až 1995 vyjadřovala česká veřejnost silící sympatie, poté došlo k prudkému propadu, v období od roku 1997 až do ledna 2015 zůstávaly přes drobné odchylky sympatie k této zemi v podstatě stabilní, ale již do dalšího výzkumu v prosinci 2015 byl zaznamenán jejich radikální pokles, který pokračoval i v dalších dvou výzkumech, ale v aktuálním výzkumu sympatie naopak vzrostly na úroveň srovnatelnou s koncem roku 2015 a 2016. Hodnocení sympatií k Rusku se přes všechny události v této oblasti pohybovalo mezi lety 2001 až 2016 stabilně okolo jedné čtvrtiny dotázaných, v následujícím šetření z roku 2017 došlo k poklesu sympatií na jednu pětinu, na které zůstaly i v aktuálním šetření. Sympatie k Ukrajině zůstávají od roku 2012 víceméně stabilní a variantu 1 či 2 na škále volí přibližně pětina až čtvrtina respondentů. Dotaz na sympatie českých občanů k Číně se v našich výzkumech objevil poprvé v roce 1997 a hodnocení sympatií v průběhu času různě kolísalo, vrcholu dosáhlo v prosinci 2015, v následujících dvou letech pozvolna klesalo a aktuálně se ustálilo na úrovni 15 %.

Graf 1: Sympatie k vybraným zemím – časové srovnání 1991-2019 (%)

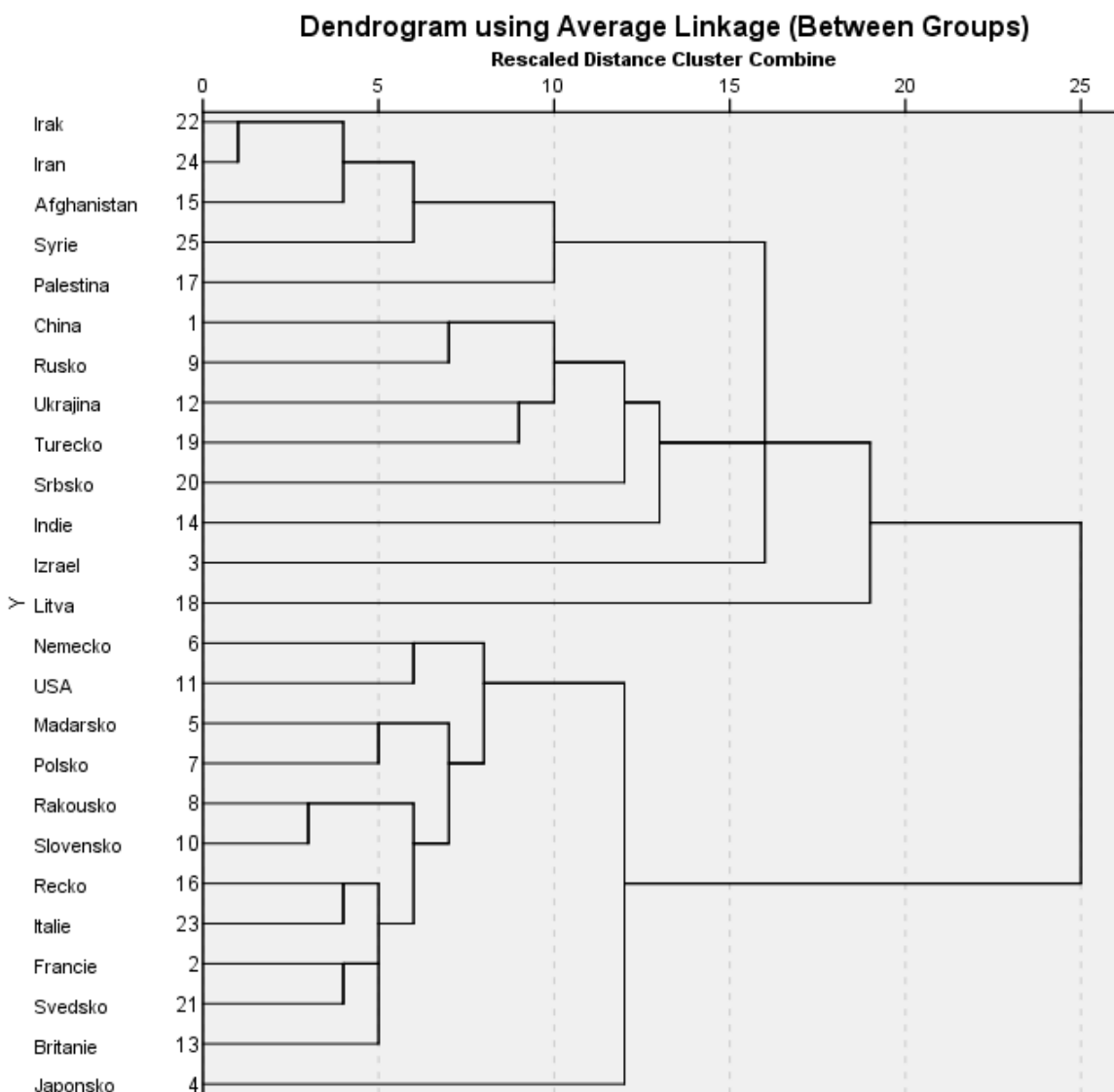


Pozn.: Součet odpovědí „1“ a „2“, údaj za Rusko z roku 1991 se týká tehdejšího Sovětského svazu.

Zdroj: CVVM SOÚ AV ČR, Naše společnost.

Na závěr uvádíme graf, který je výsledkem hierarchického klustrování šetřených proměnných. Metoda názorně odhaluje podobnost jednotlivých zemí (jak se postupně propojují do jednotlivých shluků-klustrů). Dle grafu můžeme identifikovat několik skupin velmi podobných zemí. Jednu skupinu tvoří geograficky velmi blízké asijské země (Irak, Írán, Sýrie, Afghánistán a Palestina), další skupinou jsou evropské země a USA (do které se postupně přidalo i Japonsko). Poslední větší skupinu tvoří země jako Čína, Rusko, Ukrajina, Turecko, Srbsko, Indie, Izrael a Litva, které se však propojují později a podobnost již není tak velká. Za pozornost určitě stojí, že z této skupiny k sobě mají nejbližše Rusko a Čína (propojily se nejdříve).

Graf 2: Hierarchická klustrová analýza sympatií k vybraným zemím



Zdroj: CVVM SOÚ AV ČR, Naše společnost 2. – 15. 11. 2019, 1015 respondentů starších 15 let, osobní rozhovor.

(Ne)podobnostmi mezi sympatiemi k jednotlivým zemím jsme ověřili pomocí korelační analýzy. Nejvyšší podobnost jsme zjistili mezi Irákem a Íránem (korelační koeficient 0,79). Tuto podobnost můžeme vyčíst i z předchozího grafu, kdy se tato dvojice zemí propojila nejdříve. Za pozornost stojí shoda (ne)sympatií Rusko – Čína (0,48). Zajímalo nás, zdali u zemí, které jsou vlastně protipóly, či v konfliktu, se tato situace odráží i ve výsledné korelaci. Není tomu tak: Izrael s Palestinou jsou podobně (ne)sympatičtí (0,37), Ukrajina s Ruskem má rovněž pozitivní vazbu mezi mírou sympatie (0,28). Mezi sympatiemi k Rusku a ke Spojeným státům není vztah žádný (-0,08).

Technické parametry výzkumu

<i>Výzkum:</i>	<i>Naše společnost, v19-11</i>
<i>Realizátor:</i>	<i>Centrum pro výzkum veřejného mínění, Sociologický ústav AV ČR, v.v.i.</i>
<i>Projekt:</i>	<i>Naše společnost – projekt kontinuálního výzkumu veřejného mínění CVVM SOÚ AV ČR</i>
<i>Termín terénního šetření:</i>	<i>2. - 15. 11. 2019</i>
<i>Výběr respondentů:</i>	<i>Kvótní výběr</i>
<i>Kvóty:</i>	<i>Kraj (oblasti NUTS 3), velikost místa bydliště, pohlaví, věk, vzdělání</i>
<i>Zdroj dat pro kvótní výběr:</i>	<i>Český statistický úřad</i>
<i>Reprezentativita:</i>	<i>Obyvatelstvo ČR ve věku od 15 let</i>
<i>Počet dotázaných:</i>	<i>1015</i>
<i>Počet tazatelů:</i>	<i>181</i>
<i>Metoda sběru dat:</i>	<i>Osobní rozhovor tazatele s respondentem - kombinace dotazování CAPI a PAPI</i>
<i>Výzkumný nástroj:</i>	<i>Standardizovaný dotazník</i>
<i>Otázky:</i>	<i>pm.163</i>
<i>Kód tiskové zprávy:</i>	<i>pm191213</i>
<i>Zveřejněno dne:</i>	<i>13. prosince 2019</i>
<i>Zpracovala:</i>	<i>Radka Hanzlová</i>

Slovníček pojmů:

Kvótní výběr – napodobuje strukturu základního souboru (u nás je to obyvatelstvo České republiky starší 15 let) pomocí nastavení velikosti vybraných parametrů, tzv. kvót. Jinými slovy kvótní výběr je založen na stejném procentuálním zastoupení vybraných vlastností. Pro tvorbu kvót používáme údaje z Českého statistického úřadu. V našich výzkumech jsou stanoveny kvóty na pohlaví, věk, vzdělání, region a velikost obce. Vzorek je tedy vybrán tak, aby procentuální podíl např. mužů a žen ve vzorku odpovídal procentuálnímu podílu mužů a žen v každém kraji ČR. Podobně je zachován procentuální podíl obyvatel jednotlivých krajů ČR, občanů různých věkových kategorií, lidí s různým stupněm dosaženého vzdělání a z různých velkých obcí.

Reprezentativní výběr je takový výběr z celé populace, z jehož vlastností se dá platně usuzovat na vlastnosti celé populace. V našem případě to tedy znamená, že respondenti jsou vybráni tak, abychom zjištěné údaje mohli zobecnit na obyvatele České republiky starší 15 let.

Centrum pro výzkum veřejného mínění (CVVM) je výzkumným oddělením Sociologického ústavu AV ČR, v.v.i.. Jeho historie sahá do roku 1946, kdy jako součást Ministerstva informací začal fungovat Československý ústav pro výzkum veřejného mínění. Současné Centrum vzniklo v roce 2001 převedením svého předchůdce (IVVM) z Českého statistického úřadu do Sociologického ústavu AV ČR, v.v.i.. Včlenění do vědecké instituce zaručuje kvalitní odborné zázemí a kredit pracoviště; jako součást akademického prostředí musí CVVM SOÚ AV ČR splňovat veškeré nároky a dosahovat tak té nejvyšší odborné úrovně. Hlavní náplní práce oddělení je výzkumný projekt Naše společnost, v jehož rámci je prováděno deset šetření ročně. Jedná se o průzkum veřejného mínění na reprezentativním vzorku české populace od 15 let, kterého se vždy účastní přibližně 1000 respondentů. Omnibusová podoba dotazníku umožňuje pokrýt velkou šíři námětů, a do šetření jsou proto pravidelně řazena politická, ekonomická i další obecně společenská témata. Jsou využívány jak opakované otázky, které umožňují sledovat vývoj zkoumaných jevů, tak náměty nové, reagující na aktuální dění. Díky dlouhodobému a kontinuálnímu charakteru je tento vědecký projekt zkoumání veřejného mínění v České republice ojedinělý.]