

## Tisková zpráva

### Důvěra k vybraným institucím veřejného života – září 2019

- ⊙ Největší důvěře ze zkoumaných veřejných institucí se těší policie ČR (70 %) a armáda (69 %), nejméně lidé důvěřují politickým stranám a hnutím (26 %) a církvím (24 %).
- ⊙ Výraznější převaha důvěry nad nedůvěrou je patrná ještě v případě soudů a bank, menší pak u výzkumů veřejného mínění. V případě rádií je podíl důvěry a nedůvěry vyrovnaný. U dalších institucí již více (internet, televize, tisk, neziskové organizace, politické strany a hnutí, církve) či méně (odborníky) převažuje nedůvěra.
- ⊙ V porovnání s předchozím šetřením z března 2019 jsme zaznamenali pokles důvěry a zároveň vzestup nedůvěry rádiu, televizi, tisku, odborům a neziskovým organizacím. Důvěra mírně poklesla i výzkumům veřejného mínění.
- ⊙ Časový vývoj (ne)důvěry k vybraným institucím veřejného života můžete najít v interaktivní formě v přehledu časových řad CVVM: <http://cvvmapp.soc.cas.cz/>.

Zpracovala:  
Radka Hanzlová  
Centrum pro výzkum veřejného mínění, Sociologický ústav AV ČR, v.v.i.  
Tel.: 210 310 587; e-mail: radka.hanzlova@soc.cas.cz



V září 2019 byla součástí pravidelného šetření CVVM otázka zjišťující důvěru občanů ve vybrané společenské instituce<sup>1</sup>. Tato otázka se opakuje dvakrát ročně, na jaře a na podzim.

**Tabulka 1: Důvěra vybraným institucím veřejného života (v %)**

	Rozhodně důvěřuji	Spíše důvěřuji	Spíše nedůvěřuji	Rozhodně nedůvěřuji	Neví	D/N	Rozdíl D-N	Průměr (1 – 4)
<b>Armádě</b>	17	52	18	6	7	69/24	45	2,14
<b>Policii ČR</b>	13	57	21	8	1	70/29	41	2,24
<b>Soudům</b>	11	47	28	11	3	58/39	19	2,41
<b>Bankám</b>	9	45	32	10	4	54/42	12	2,44
<b>Výzkumům mínění</b>	7	41	29	11	12	48/40	8	2,49
<b>Rádiu</b>	7	40	32	15	6	47/47	0	2,58
<b>Odborům</b>	8	31	26	17	18	39/43	-4	2,63
<b>Internetu</b>	5	35	37	14	9	40/51	-11	2,65
<b>Televizi</b>	7	32	39	20	2	39/59	-20	2,74
<b>Tisku</b>	4	31	40	21	4	35/61	-26	2,81
<b>Nezisk.org.</b>	3	30	30	28	9	33/58	-25	2,91
<b>Pol. stranám a hnutím</b>	2	24	44	23	7	26/67	-41	2,93
<b>Církvím</b>	4	20	30	37	9	24/67	-43	3,08

Pozn.: Položky v tabulce jsou seřazeny podle průměru v aktuálním výzkumu.

Zdroj: CVVM SOÚ AV ČR, Naše společnost 7. – 17. 9. 2019, 1046 respondentů starších 15 let, osobní rozhovor.

<sup>1</sup> Znění otázky: „Řekněte prosím, důvěřujete nebo nedůvěřujete a) soudům, b) policii ČR, c) armádě, d) tisku, e) televizi, f) rádiu, g) odborům, h) církvím, i) neziskovým organizacím, j) bankám, k) internetu, o) výzkumům veřejného mínění, p) politickým stranám a hnutím?“ Možnosti odpovědí: rozhodně důvěřuje, spíše důvěřuje, spíše nedůvěřuje, rozhodně nedůvěřuje.

Jak vyplývá z údajů uvedených v tabulce 1, výrazně převažující důvěře se těší armáda (69 % důvěřujících ku 24 % nedůvěřujících) a policie ČR (70 % ku 29 %). Důvěra nad nedůvěrou ještě převážila u hodnocení soudů (58 % ku 39 %), bank (54 % ku 42 %) a výzkumů veřejného mínění (48 % ku 40 %). V případě rádií je podíl důvěry a nedůvěry vyrovnaný (shodně 47 %).

U ostatních institucí již převažuje nedůvěra. Relativně nejlépe dopadly odbory (39 % ku 43 %) a internet (40 % ku 51 %). Ve vztahu k dalším institucím už výrazněji převažuje nedůvěra nad důvěrou, a to konkrétně v případě televize (39 % ku 59 %), tisku (35 % ku 61 %) a neziskových organizací (33 % ku 58 %). Výrazně nejnižší důvěru vyjadřuje česká veřejnost k církvím, kde rozdíl mezi důvěrou a nedůvěrou je 43 procentních bodů (24 % důvěřujících ku 67 % nedůvěřujících), a k politickým stranám a hnutím, kde tento rozdíl činí 41 procentních bodů (26 % důvěřujících ku 67 % nedůvěřujících).

Pokud se podíváme na odpovědi v určitém celkovém vyjádření, tak stojí za pozornost, že 6 % dotázaných nedůvěřuje ani jedné z uvedených institucí, více než pětina (22 %) důvěřuje jen 1 až 3 institucím a čtvrtina (25 %) důvěřuje 9 a více institucím. Zbývající téměř polovina (47 %) dotázaných důvěřuje 4 až 8 institucím (viz podrobně následující tabulka). Pro srovnání v tabulce 2 uvádíme i analogický výsledek za politické instituce (prezident, vláda, sněmovna, senát, krajské a obecní zastupitelstvo, hejtman kraje, starosta obce).

**Tabulka 2: Souhrnný ukazatel důvěry k vybraným institucím (v %)**

	0	1	2	3	4	5	6	7	8	9	10	11	12	13
A vybrané instituce	6	4	8	10	10	11	10	9	7	8	6	5	2	4
B politické instituce	15	10	11	13	13	10	11	8	9					

A: počet vybraných institucí, kterým dotázaný „rozhodně“ nebo „spíše“ důvěřuje

B: počet politických institucí (prezident, vláda, sněmovna, senát, krajské a obecní zastupitelstvo, hejtman kraje, starosta obce), kterým dotázaný „rozhodně“ nebo „spíše“ důvěřuje

Zdroj: CVVM SOÚ AV ČR, Naše společnost 7. – 17. 9. 2019, 1046 respondentů starších 15 let, osobní rozhovor.

Za pozornost stojí, že daný ukazatel souhrnné (ne)důvěry je významně ovlivněn deklarovanou životní úrovní dotázaných osob (podobně pak i analogický ukazatel důvěry v politické instituce) – viz tabulky 3a, 3b.

**Tabulka 3a: Souhrnná důvěra ve vybrané instituce v závislosti na životní úrovni (v %)**

	žádná	1-3 instituce	4-8 institucí	9-13 institucí
Dobrá	4	17	50	29
Ani dobrá/ani špatná	8	23	48	21
Špatná	11	35	42	12

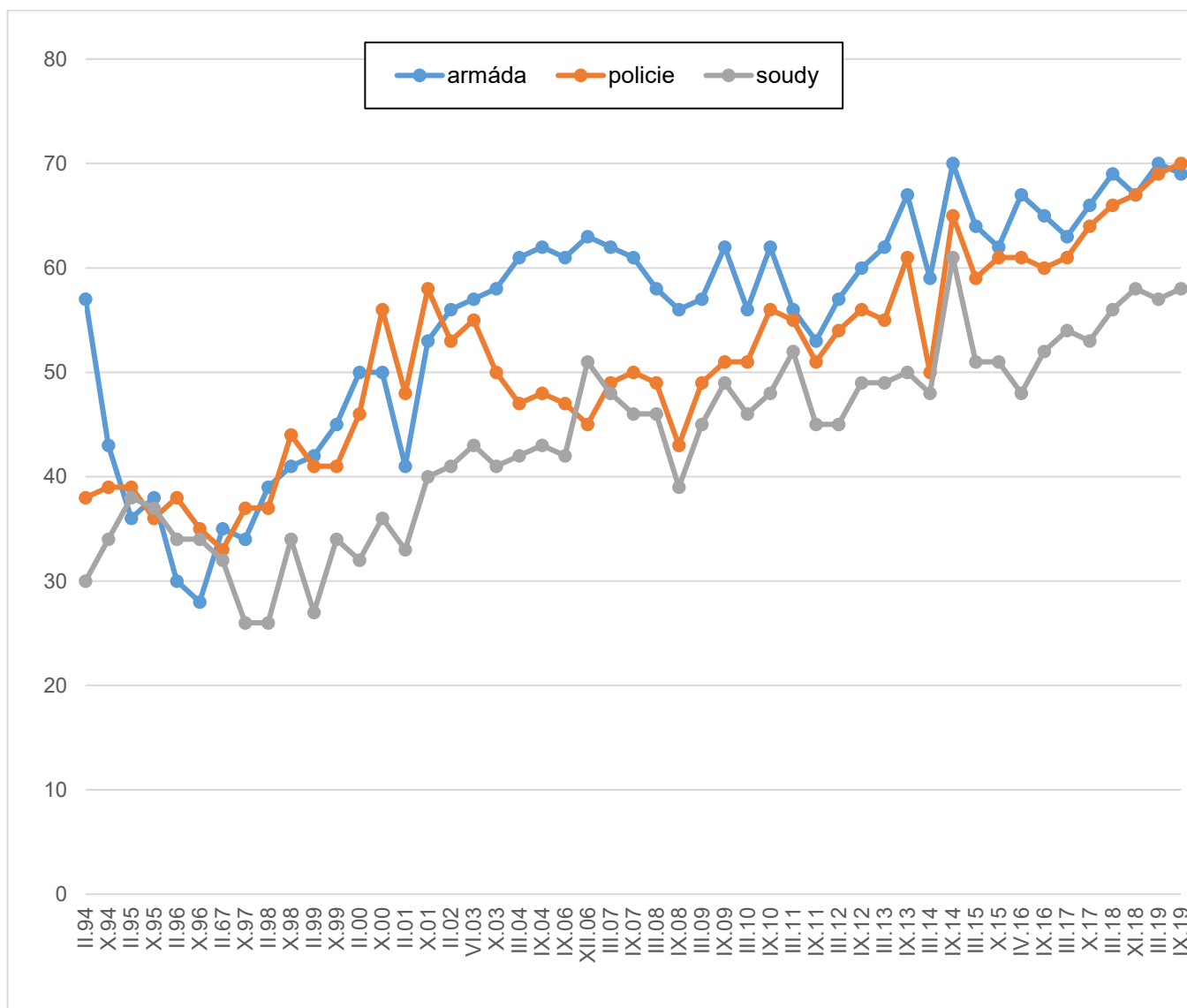
**Tabulka 3b: Souhrnná důvěra v politické instituce v závislosti na životní úrovni (v %)**

	žádná	1-2 instituce	3-5 institucí	6-8 institucí
Dobrá	12	19	35	34
Ani dobrá/ani špatná	14	24	38	24
Špatná	30	20	27	23

Zdroj: CVVM SOÚ AV ČR, Naše společnost 7. – 17. 9. 2019, 1046 respondentů starších 15 let, osobní rozhovor.

Faktorová analýza (60 % vyčerpané variance při rotovaném řešení) rozdělila zkoumané instituce do tří vzájemně nezávislých skupin. První skupina je tvořena tiskem, rádií a televizemi (tradičními médii), církvemi, neziskovými organizacemi (občanský sektor) a odbory. Druhá skupina zahrnuje internet, výzkumy veřejného mínění a politické strany a hnutí. Třetí skupinu pak vytvořily instituce spojené s fungováním státu v oblasti práva a bezpečnosti (policie, soudy, armáda). Banky, které reprezentují důvěru ve finanční systém, nelze jednoznačně zařadit pouze k jedné skupině, neboť stojí na pomezí mezi druhou a třetí skupinou.

**Graf 1: Vývoj důvěry armádě, policii, soudům (v %)**



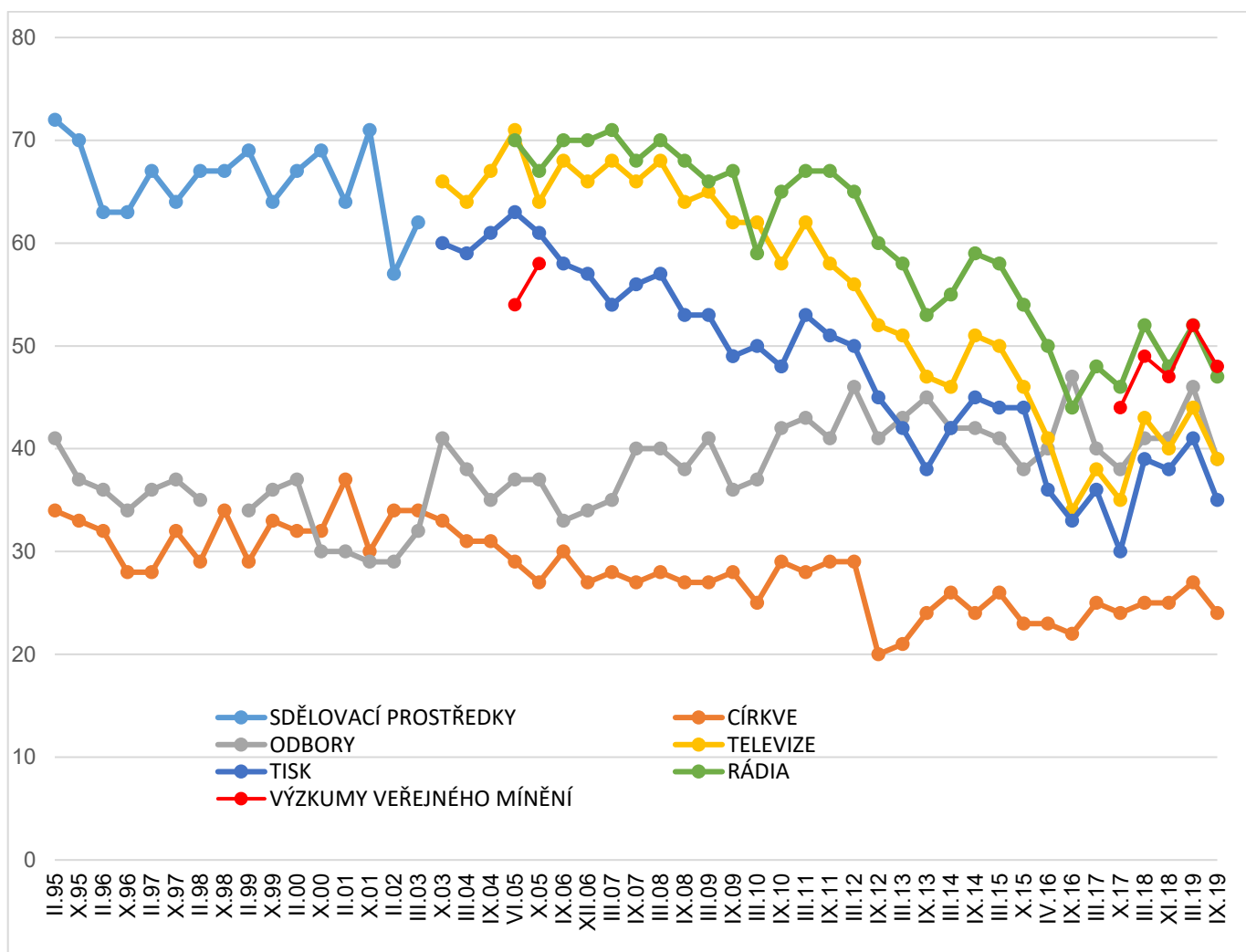
Pozn.: Údaje v grafu představují součet odpovědí "rozhodně důvěřuji" a "spíše důvěřuji" vyjádřený v procentech.

Zdroj: CVVM SOÚ AV ČR, Naše společnost.

Vývoj důvěry v armádu, policii a soudy v čase (viz graf 1) doznává v dlouhodobé perspektivě značných změn. V aktuálním šetření nedošlo oproti poslednímu šetření z března 2019 k žádné statisticky významné změně, nicméně v případě policie pokračuje mírný nárůst důvěry, který začal v roce 2016, a aktuálně zjištěný podíl důvěřujících (70 %) je vůbec nejvyšší za celou dobu sledování (od roku 1994). Důvěra veřejnosti se oproti předchozímu šetření z března 2019 nezměnila a zůstává na nejvyšších hodnotách od počátku sledování (aktuální výsledek 69 % je druhý nejvyšší). Důvěra veřejnosti k soudům (58 %) je v současnosti druhá nejvyšší od roku 1994, když shodnou hodnotu (58 %) jsme zaznamenali i v listopadu 2018 a nejvyšší v září 2014 (61 %).

Důvěra v armádu, policii a soudy je vyšší u těch respondentů, kteří hodnotí svoji životní úroveň jako dobrou. Větší důvěru soudům vykazují absolventi vysokých škol a lidé orientovaní na pravou stranu politického spektra, armádě pak více důvěřující lidé hlásící se k pravému středu.

**Graf 2: Vývoj důvěry médiím, odborům, církvím (v %)**



Pozn.: Údaje v grafu představují součet odpovědí "rozhodně důvěřuji" a "spíše důvěřuji" vyjádřený v procentech.

Zdroj: CVVM SOÚ AV ČR, Naše společnost.

Jak ukazují výsledky zachycené v grafu 2, v případě médií (televize, tisk, rádio) byl přibližně od roku 2011 zaznamenán poměrně výrazný postupný pokles důvěry, který se v březnu 2014 zastavil (během roku došlo k nárůstu důvěry zhruba o 5 procentních bodů), avšak tento stav neměl dlouhého trvání a v březnu 2015 opět nastal pokles. V březnu 2017 podíl důvěry mírně vzrostl, nicméně do dalšího šetření (říjen 2017) statisticky významně poklesla důvěra v tisk a podíl důvěřujících televizi a rádiu se nevýznamně snížil (nepřekročil úroveň statistické chyby). Jak ukázalo další šetření v březnu 2018, klesající trend nepokračoval, neboť podíly důvěřujících ke všem sledovaným médiím opět významně vzrostly (v případě tisku vzrostla důvěra o 9 procentních bodů, podíl důvěřujících televizi se zvýšil o 8 procentních bodů, rádiu o 6 procentních bodů a v případě výzkumů veřejného mínění o 5 procentních bodů). Do dalšího šetření v listopadu 2018 nedošlo k výrazným posunům a výsledky jsou statisticky srovnatelné s předchozím šetřením s výjimkou rádií, kterým poklesla důvěra o 4 procentní body. Nicméně hned následující šetření v březnu 2019 ukázalo na výraznější posuny, když vzrostla důvěra českých občanů k výzkumům veřejného mínění, rádiu a televizi. Aktuální šetření ze září 2019 ukázalo na podobný vývoj jako v minulých dvou letech, kdy se pravidelně střídají nárůsty a poklesy důvěry jednotlivým typům médií. Konkrétně důvěra poklesla a zároveň vzrostla nedůvěra rádiu, televizi a tisku (v případě rádia a televize pokles důvěry o 5 procentních bodů, u tisku o 6 procentních bodů a nárůst nedůvěry shodně o 6 procentních bodů), v případě výzkumů veřejného mínění došlo pouze k mírnému poklesu důvěry (o 4 procentní body). Dle vývoje v posledních třech letech se lze domnívat, že důvěra médiím je silně ovlivněna současným děním ve společnosti a proto dochází k těmto výkyvům, které však nemají dlouhého trvání.

Respondenti hodnotící životní úroveň své domácnosti jako dobrou vyjadřují častěji důvěru rádiu, výzkumům veřejného mínění a tisku, který vidí jako důvěryhodnější mladí lidé ve věku 15 až 19 let.

U odborů dosahovala důvěra maxima (47 % důvěřujících) v září 2016, postupně do šetření z října 2017 klesala (celkem o 9 procentních bodů), do dalšího šetření v březnu 2018 došlo k mírnému nárůstu na úrovni statistické chyby (nárůst o 3 procentní body) a výzkum z listopadu 2018 potvrdil minulý výsledek. Do dalšího šetření v březnu 2019 došlo k nárůstu důvěry o 5 procentních bodů na 46 %, což je jedna z nejvyšších dosud naměřených hodnot. V aktuálním výzkumu však došlo k výraznému poklesu důvěry (o 7 procentních bodů) a souběžnému nárůstu nedůvěry (o 10 procentních bodů). Současné hodnoty se tak vrátily na úroveň z let 2017 a 2018.

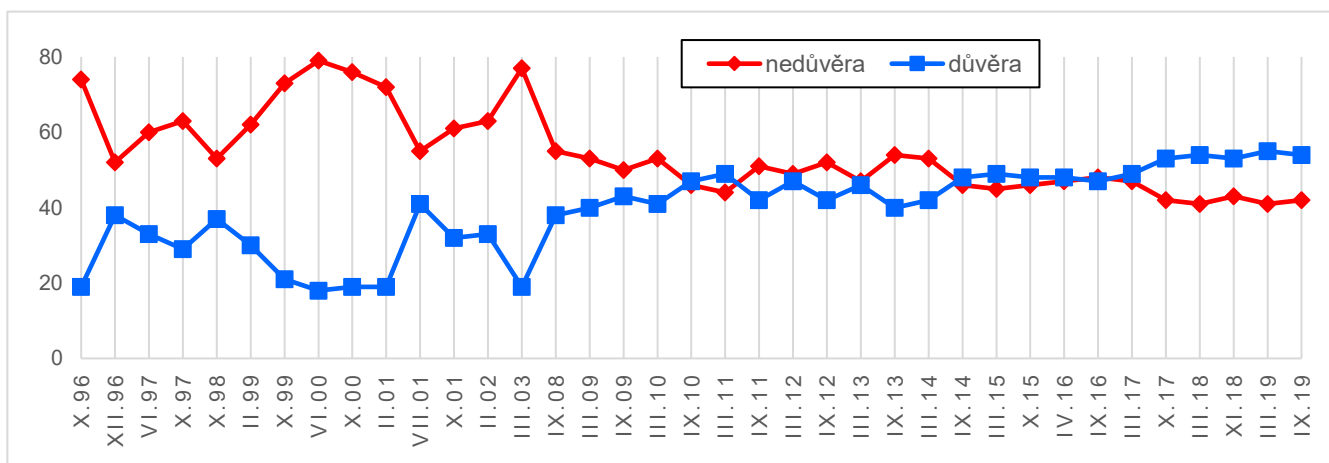
Odborům více důvěřují lidé hlásící se jednoznačně k levici, dotázaní starší 45 let věku, respondenti se středním vzděláním bez maturity nebo vyučení a absolventi vysokých škol. Naopak větší nedůvěru vyjádřili ti, kteří se na škále politické orientace řadí jednoznačně k pravici.

Po výrazném propadu důvěry občanů k církvím, ke kterému došlo v druhé polovině roku 2012, a po následném mírném vzestupu, důvěra k nim kolísá na úrovni okolo jedné čtvrtiny, přičemž v aktuálním šetření nebyla oproti poslednímu srovnatelnému výzkumu z března 2019 zaznamenána žádná změna (pokles důvěry o 3 procentní body je v rámci možné výběrové chyby). Církev tak nadále zůstává vnímána hůře, než byly v období před propadem souvisejícím patrně s církevními restitucemi. Církvím více důvěřují ženy (29 % ženy, 21 % muži).

Vývoj důvěry a nedůvěry ve vztahu k bankám, jak jej zachycuje graf 3, procházel v období druhé poloviny 90. let 20. století a na počátku tohoto tisíciletí negativními výkyvy spojenými s problémy finančního sektoru v té době. Tehdy nedůvěra pravidelně výrazně převažovala nad důvěrou, přičemž mezera mezi oběma podíly se často dramaticky rozvírala. V posledních letech se však oba podíly k sobě podstatně přiblížily díky nárůstu důvěry a odpovídajícímu poklesu nedůvěry. Od září 2014 do března 2017 byly podíly důvěřujících i nedůvěřujících vyrovnané, ale v následujícím výzkumu z října 2017 došlo k nárůstu důvěry o 4 procentní body na doposud nejvyšší hodnoty od počátku měření (říjen 1996) a je to poprvé, co důvěru vyjádřila více než polovina dotázaných. Další výzkum z března 2018 potvrdil výsledky dosažené v předchozím šetření, neboť podíl důvěry se zvýšil pouze o jeden procentní bod a dosáhl tak nového maxima (54 % důvěřujících) a naopak o jeden procentní bod se snížil podíl nedůvěřujících. V následujících třech výzkumech (listopad 2018, březen 2019 a září 2019) nedošlo k žádným výrazným posunům a výsledky tak potvrzují trend započatý v říjnu 2017 a lze usuzovat, že česká veřejnost reflektuje stabilitu finančního sektoru v posledních letech.

Důvěru bankám vyjadřují častěji dotázaní hodnotící životní úroveň své domácnosti jako dobrou a respondenti řadící se na pravou stranu politického spektra.

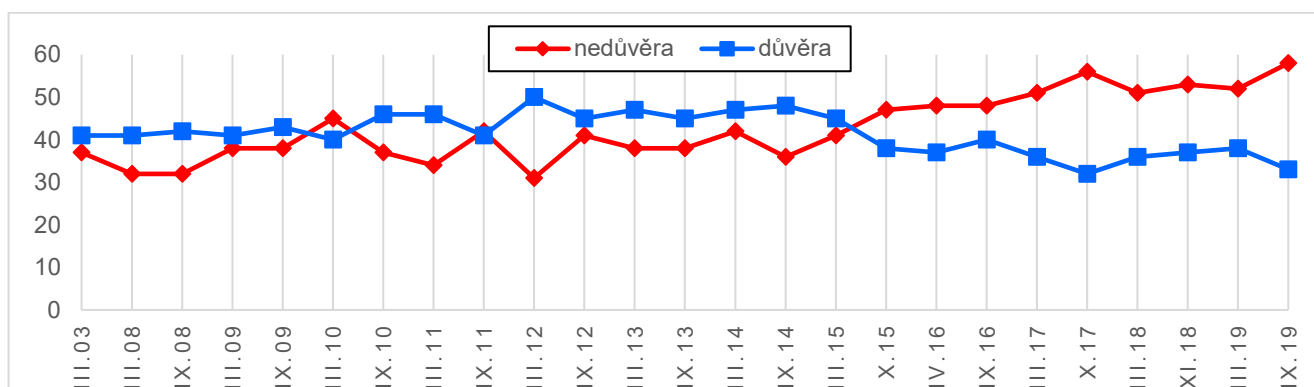
**Graf 3: Důvěra/nedůvěra bankám (časové srovnání v %)**



Pozn.: Údaje v grafu představují součet odpovědí "rozhodně důvěřuji" a "spíše důvěřuji", respektive „spíše nedůvěřuji“ a „rozhodně nedůvěřuji“ vyjádřené v procentech.

Zdroj: CVVM SOÚ AV ČR, Naše společnost.

**Graf 4: Důvěra/nedůvěra neziskovým organizacím (časové srovnání v %)**

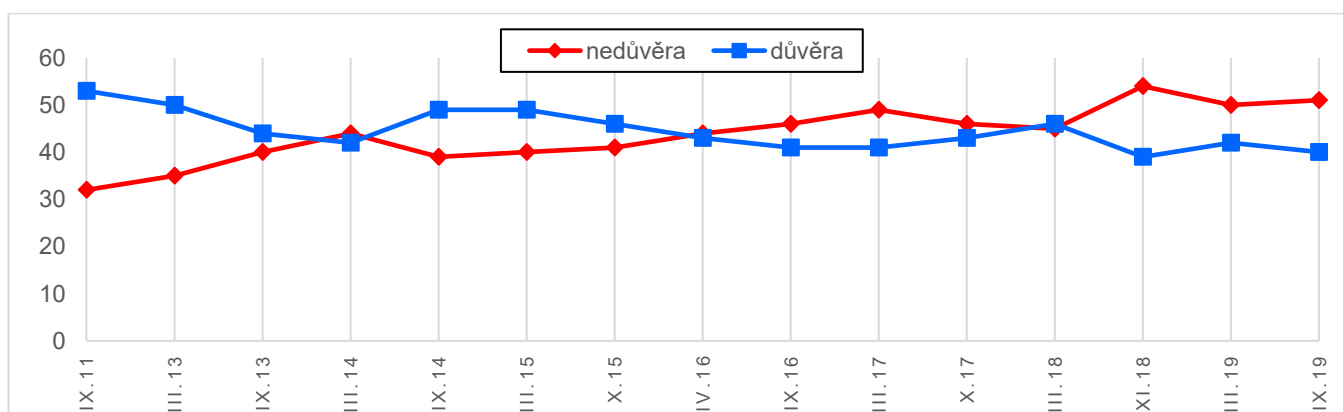


Pozn.: Údaje v grafu představují součet odpovědí "rozhodně důvěřuji" a "spíše důvěřuji", respektive „spíše nedůvěřuji“ a „rozhodně nedůvěřuji“ vyjádřené v procentech.  
Zdroj: CVVM SOÚ AV ČR, Naše společnost.

Jak ukazuje graf 4, důvěra ve vztahu k neziskovým organizacím vykazovala do roku 2014 relativní stabilitu, když se dlouhodobě pohybovala nad hranicí 40 – 45 %, s přechodným mírným zvýšením v březnu 2012, kdy byla důvěra neziskovým organizacím vůbec nevyšší v celém sledovaném období (50 %). V říjnu 2015 však došlo ke statisticky významnému poklesu důvěry pod 40 %. Následující výzkumy z roku 2016 nízkou míru důvěry potvrdily, a ve výzkumech v roce 2017 došlo k jejímu dalšímu poklesu (celkem o 8 procentních bodů v porovnání se zářím 2016) až na doposud nejnižší hodnotu 32 % důvěřujících naměřenou v říjnu 2017. Do dalšího šetření v březnu 2018 byl zaznamenán statisticky významný nárůst důvěry (o 4 procentní body) a podíl důvěřujících se vrátil na úroveň z března 2017. V následujících dvou výzkumech (listopad 2018 a březen 2019) nedošlo k žádným staticky významným posunům a výsledky se ustálily na hodnotách okolo poloviny nedůvěřujících a necelých dvou pětin důvěřujících. V aktuálním výzkumu však došlo k poklesu důvěry (o 5 procentních bodů) a nárůstu nedůvěry (o 6 procentních bodů) a až následující výzkumy ukážou, zda se jedná o krátkodobý výkyv či o nastolení nového trendu. Do důvěryhodnosti neziskových organizací se může promítat jejich participace při řešení uprchlické krize, kterou veřejnost vnímá rozporuplně, nicméně která se v poslední době v České republice ustálila a i proto došlo v březnu 2018 k mírnému nárůstu a následné stabilizaci důvěryhodnosti neziskových organizací.

Důvěra k neziskovým organizacím je větší u žen (37 % ženy, 30 % muži), dotázaných s dobrou životní úrovní a lidí řadících se na škále politické orientace k pravici. Neziskovým organizacím také více důvěřují lidé ve věku 20 až 44 let a dotázaní s vysokoškolským vzděláním.

**Graf 5: Důvěra/nedůvěra internetu (časové srovnání v %)**



Pozn.: Údaje v grafu představují součet odpovědí "rozhodně důvěřuji" a "spíše důvěřuji", respektive „spíše nedůvěřuji“ a „rozhodně nedůvěřuji“ vyjádřené v procentech.  
Zdroj: CVVM SOÚ AV ČR, Naše společnost.

V případě internetu (viz graf 5), který je do výzkumu zahrnován pravidelně od roku 2013, když předtím byl již jednou zařazen do výzkumu v září 2011, můžeme vidět podobný trend, jaký jsme zaznamenali v případě klasických médií. Od prvního výzkumu ze září 2011 důvěra až do jara 2014 měla sestupnou tendenci. Pak se trend na rok obrátil, avšak již od října 2015 začal opět pokles důvěry. V dubnu 2016 se podíl důvěřujících a nedůvěřujících vyrovnal, ale v následujících dvou výzkumech z října 2016 a března 2017 nedůvěra statisticky významně převážila nad důvěrou (o 5, resp. o 8 procentních bodů) a v březnu 2017 dosáhla dosavadního maxima (49 % nedůvěřujících). Do října 2017 pak opět nedůvěra statisticky významně klesla (o 6 procentních bodů) a vrátila se na úroveň z roku 2016. Do dalšího výzkumu z března 2018 nedošlo v porovnání s předchozím výzkumem ke statisticky významným změnám a podíl důvěry a nedůvěry zůstal vyrovnaný. V dalším šetření z listopadu 2018 však došlo k výraznému poklesu důvěry (o 7 procentních bodů) a zároveň nárůstu nedůvěry (o 9 procentních bodů) na dosud nejnižší, v případě důvěry, a nejvyšší, v případě nedůvěry, hodnoty od počátku měření. Následující výzkum z března 2019 předchází posun nepotvrdil, neboť došlo ke statisticky významnému poklesu nedůvěry (o 4 procentní body) a mírnému nárůstu (o 3 procentní body, tedy v rámci statistické chyby) důvěry. V aktuálním výzkumu nedošlo k žádným statisticky významným posunům.

Podstatný (a očekávatelný) rozdíl byl v důvěře k internetu v závislosti na věku: mezi nejmladšími respondenty (15 až 19 let) internetu důvěřuje 60 % dotázaných, ve věku 20 až 29 let 51 %, ve věku 30 až 44 let 44 %, ve věkové kategorii 45 až 59 let pak 42 % a mezi lidmi staršími 60 let je to pouze 27 %. Mezi nejstaršími respondenty také ve vztahu k internetu najdeme výrazně vyšší podíl odpovědí „nevím“ (20 %). Dále vidí internet jako důvěryhodnější lidé s pravicovou politickou orientací a dotázaní s dobrou životní úrovní vlastní domácnosti.

Důvěra politickým stranám a hnutím byla do výzkumu zařazena poprvé v březnu 2019 a až po provedení dalších několika výzkumů bude možné analyzovat, jestli a případně jak se mění důvěra českých občanů k politickým stranám a hnutím. V aktuálním, tedy druhém, výzkumu nedošlo v porovnání s výsledky z března 2019 k žádným statisticky významným změnám.

Politickým stranám a hnutím více důvěřují dotázaní, kteří deklarují dobrou životní úroveň vlastní domácnosti, a lidé s pravicovou politickou orientací.

**Tabulka 4: Důvěra/nedůvěra politickým stranám a hnutím (časové srovnání v %)**

	III/19	IX/19
Důvěra	25	26
Nedůvěra	68	67

Pozn.: Hodnoty v tabulce představují součet odpovědí "rozhodně důvěřuji" a "spíše důvěřuji", respektive „spíše nedůvěřuji“ a „rozhodně nedůvěřuji“ vyjádřené v procentech.

Zdroj: CVVM SOÚ AV ČR, Naše společnost.

---

## Technické parametry výzkumu

<i>Výzkum:</i>	<i>Naše společnost, v19-09</i>
<i>Realizátor:</i>	<i>Centrum pro výzkum veřejného mínění, Sociologický ústav AV ČR, v.v.i.</i>
<i>Projekt:</i>	<i>Naše společnost – projekt kontinuálního výzkumu veřejného mínění CVVM SOÚ AV ČR</i>
<i>Termín terénního šetření:</i>	<i>7. - 17. 9. 2019</i>
<i>Výběr respondentů:</i>	<i>Kvótní výběr</i>
<i>Kvóty:</i>	<i>Kraj (oblasti NUTS 3), velikost místa bydliště, pohlaví, věk, vzdělání</i>
<i>Zdroj dat pro kvótní výběr:</i>	<i>Český statistický úřad</i>
<i>Reprezentativita:</i>	<i>Obyvatelstvo ČR ve věku od 15 let</i>
<i>Počet dotázaných:</i>	<i>1046</i>
<i>Počet tazatelů:</i>	<i>190</i>
<i>Metoda sběru dat:</i>	<i>Osobní rozhovor tazatele s respondentem - dotazování PAPI</i>
<i>Výzkumný nástroj:</i>	<i>Standardizovaný dotazník</i>
<i>Otázky:</i>	<i>PO.8</i>
<i>Kód tiskové zprávy:</i>	<i>po191008</i>
<i>Zveřejněno dne:</i>	<i>8. října 2019</i>
<i>Zpracovala:</i>	<i>Radka Hanzlová</i>

---

## Slovníček pojmů:

Kvótní výběr – napodobuje strukturu základního souboru (u nás je to obyvatelstvo České republiky starší 15 let) pomocí nastavení velikosti vybraných parametrů, tzv. kvót. Jinými slovy kvótní výběr je založen na stejném procentuálním zastoupení vybraných vlastností. Pro tvorbu kvót používáme údaje z Českého statistického úřadu. V našich výzkumech jsou stanoveny kvóty na pohlaví, věk, vzdělání, region a velikost obce. Vzorek je tedy vybrán tak, aby procentuální podíl např. mužů a žen ve vzorku odpovídal procentuálnímu podílu mužů a žen v každém kraji ČR. Podobně je zachován procentuální podíl obyvatel jednotlivých krajů ČR, občanů různých věkových kategorií, lidí s různým stupněm dosaženého vzdělání a z různých velkých obcí.

Reprezentativní výběr je takový výběr z celé populace, z jehož vlastností se dá platně usuzovat na vlastnosti celé populace. V našem případě to tedy znamená, že respondenti jsou vybráni tak, abychom zjištěné údaje mohli zobecnit na obyvatele České republiky starší 15 let.

---

Centrum pro výzkum veřejného mínění (CVVM) je výzkumným oddělením Sociologického ústavu AV ČR, v.v.i.. Jeho historie sahá do roku 1946, kdy jako součást Ministerstva informací začal fungovat Československý ústav pro výzkum veřejného mínění. Současné Centrum vzniklo v roce 2001 převedením svého předchůdce (IVVM) z Českého statistického úřadu do Sociologického ústavu AV ČR, v.v.i.. Včlenění do vědecké instituce zaručuje kvalitní odborné zázemí a kredit pracoviště; jako součást akademického prostředí musí CVVM SOÚ AV ČR splňovat veškeré nároky a dosahovat tak té nejvyšší odborné úrovně. Hlavní náplní práce oddělení je výzkumný projekt Naše společnost, v jehož rámci je prováděno deset šetření ročně. Jedná se o průzkum veřejného mínění na reprezentativním vzorku české populace od 15 let, kterého se vždy účastní přibližně 1000 respondentů. Omnibusová podoba dotazníku umožňuje pokrýt velkou šíři námětů, a do šetření jsou proto pravidelně řazena politická, ekonomická i další obecně společenská témata. Jsou využívány jak opakované otázky, které umožňují sledovat vývoj zkoumaných jevů, tak náměty nové, reagující na aktuální dění. Díky dlouhodobému a kontinuálnímu charakteru je tento vědecký projekt zkoumání veřejného mínění v České republice ojedinělý.]