

## Tisková zpráva

### Veřejnost o jaderné energetice – květen 2019

- ⊙ Asi tři z deseti občanů si myslí, že by se podíl jádra na výrobě elektřiny měl do budoucna zvyšovat, necelé dvě pětiny se domnívají, že by podíl jádra měl zůstat zachován na současné úrovni, a necelá pětina má za to, že by se tento podíl měl snižovat.
- ⊙ Polovina občanů souhlasí s dostavbou 3. a 4. bloku JE Temelín, třetina s tím nesouhlasí.

Zpracovali:

Jan Červenka, Martin Ďurďovič

Centrum pro výzkum veřejného mínění, Sociologický ústav AV ČR, v.v.i.

Tel.: 210 310 586

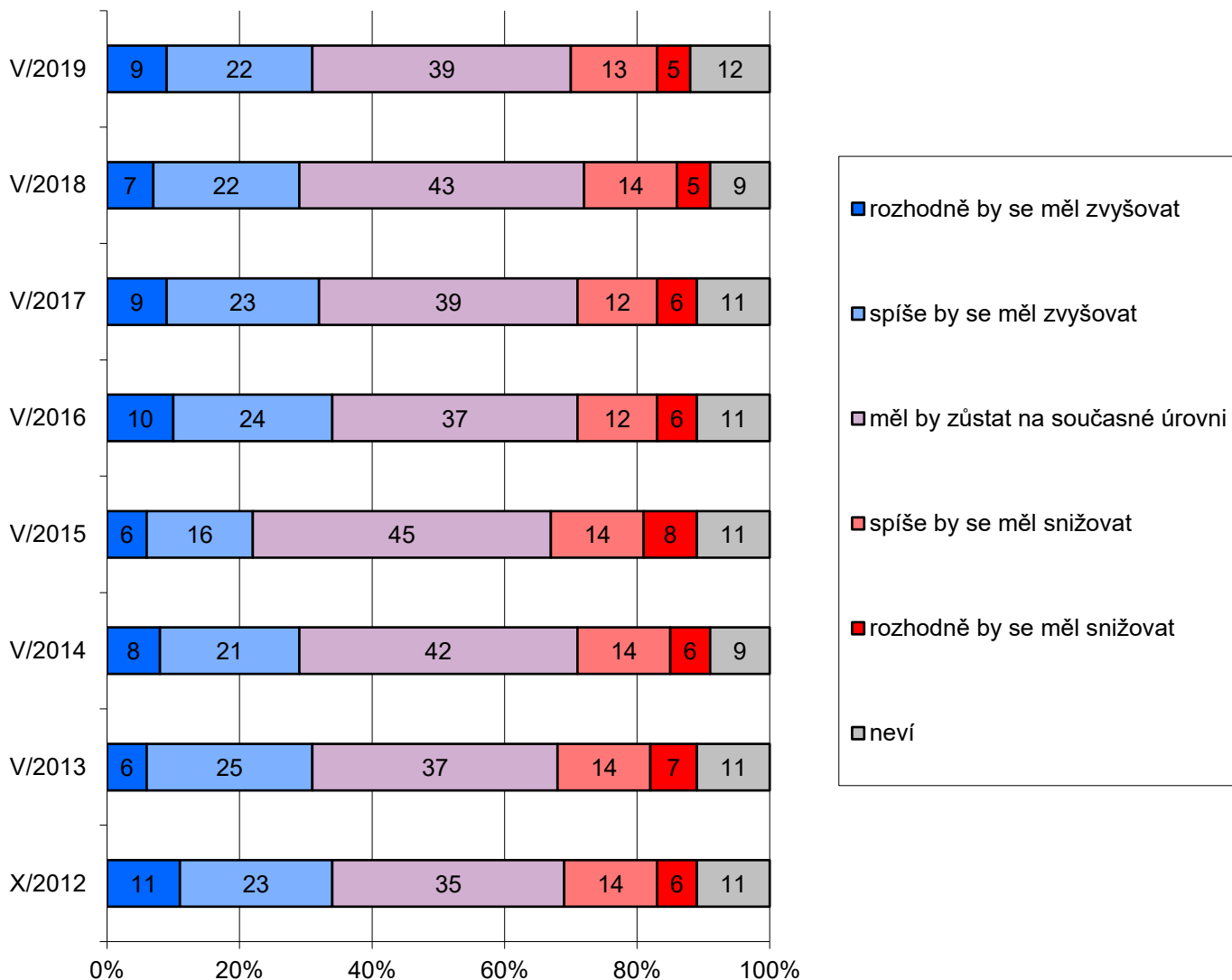


V květnu 2019 byl do pravidelného výzkumu Naše společnost zařazen blok otázek věnovaných problematice energetiky. Výzkum zjišťoval, zda by se podle mínění veřejnosti měl podíl jaderné energie na produkci elektřiny u nás do budoucna zvyšovat, nebo snižovat, jak se občané staví k dostavbě 3. a 4. bloku jaderné elektrárny Temelín, zda pociťují či nepociťují obavy v souvislosti s používáním jaderné energie u nás a zda důvěřují vládě, že správně rozhoduje o rozvoji jaderné energetiky.

Jak ukazují údaje v grafu 1, asi tři z deseti (31 %) občanů si myslí, že by se podíl jádra na výrobě elektřiny měl do budoucna zvyšovat, v tom 9 % tento názor zastává „rozhodně“ a 22 % „spíše“, téměř dvě pětiny (39 %) se domnívají, že by podíl jádra měl zůstat zachován na současné úrovni, a necelá pětina (18 %) má za to, že by se tento podíl měl snižovat, z toho 13 % „spíše“ a 5 % „rozhodně“. Zbývající více než desetina (12 %) na otázku ohledně budoucího podílu jaderné energetiky na výrobě elektřiny nedokázala odpovědět. Oproti loňskému květnu se rozložení názorů na danou otázku významně nezměnilo, došlo pouze k mírnému poklesu o 4 procentní body u podílu těch, kdo jsou pro zachování současné úrovně. V porovnání s rokem 2015 vidíme, že podíl těch, kteří jsou pro zvyšování podílu jádra, je vyšší (o 9 procentních bodů).

Z podrobnější analýzy vyplynulo, že pro zvyšování podílu jaderné energetiky na výrobě elektřiny se častěji vyslovují muži, dotázaní hodnotící ekonomickou situaci ČR jako dobrou, ti, kdo předpokládají, že se spotřeba elektrické energie bude „rozhodně zvyšovat“, a lidé, kteří si myslí, že klasické zdroje při výrobě elektrické energie nelze nahradit. Vedle toho obyvatelé Ústeckého kraje a ti, kdo pohlíží skepticky na možnost nahrazení klasických zdrojů při výrobě elektřiny, se méně často vyjadřují pro snížení podílu jádra při výrobě elektrické energie. Pro snížení podílu jádra při výrobě elektrické energie se naopak ve zvýšené míře vyslovují dotázaní z měst od 5 do 15 tisíc obyvatel, ženy v domácnosti či na mateřské dovolené, lidé, kteří ekonomickou situaci v ČR hodnotí jako špatnou, ti, kdo předpokládají, že spotřeba elektrické energie se bude spíše snižovat, a ti, kdo klasické zdroje při výrobě elektrické energie pokládají za nahraditelné.

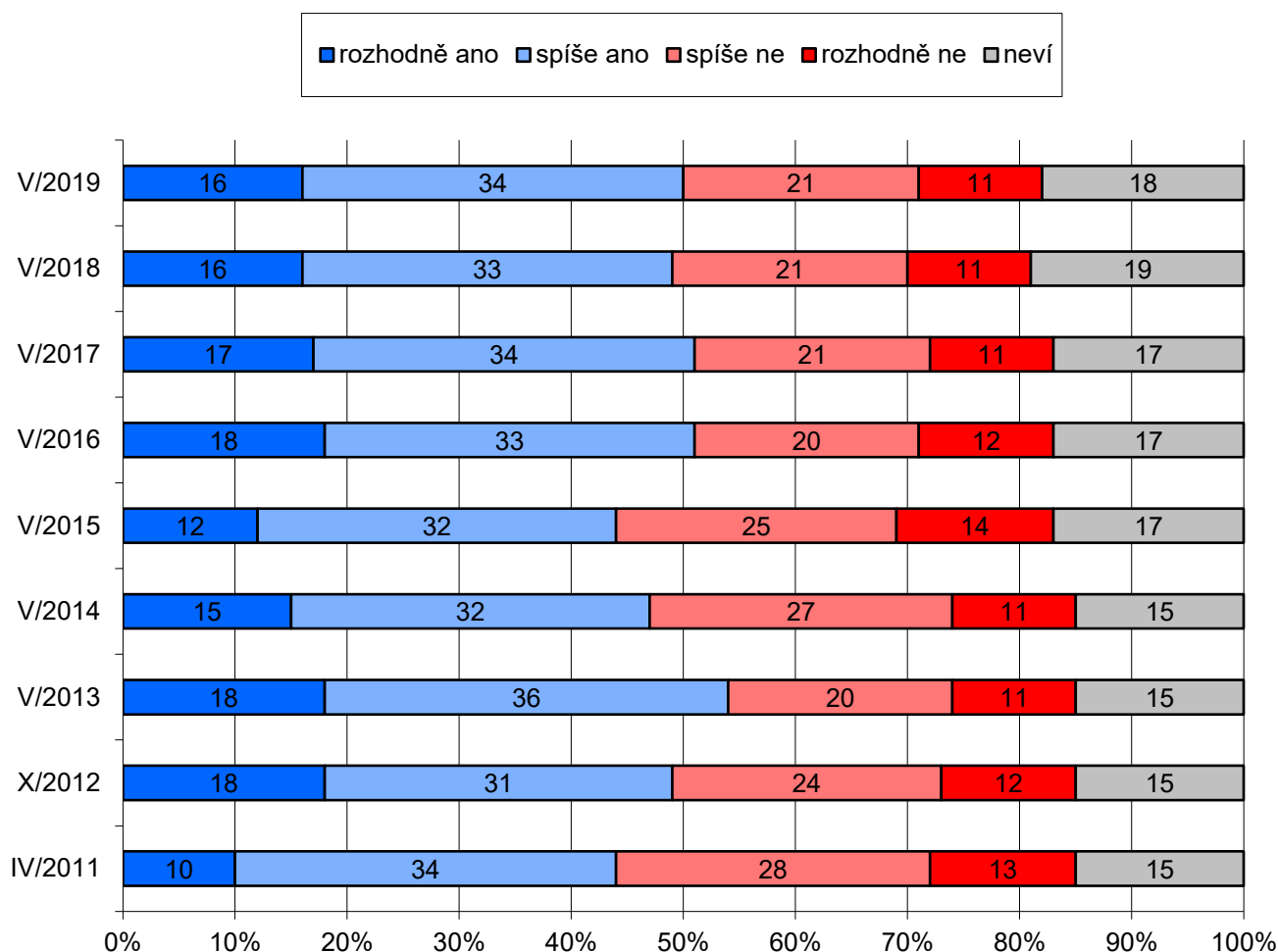
**Graf 1: Měl by se podíl jaderné energetiky na výrobě elektřiny zvyšovat nebo snižovat?<sup>1</sup>**



Zdroj: CVVM SOÚ AV ČR, Naše společnost, 4. – 14. 5. 2019, 1026 respondentů starších 15 let, osobní rozhovor.

<sup>1</sup> Otázka: „Myslíte si, že by se podíl jaderné energetiky na výrobě elektrické energie u nás měl do budoucna zvyšovat, zůstat na současné úrovni, nebo by se měl snižovat? Rozhodně by se měl zvyšovat, spíše by se měl zvyšovat, měl by zůstat na současné úrovni, spíše by se měl snižovat, rozhodně by se měl snižovat.“

**Graf 2: Dostavba 3. a 4. bloku JETE (%)<sup>2</sup>**



Zdroj: CVVM SOÚ AV ČR, Naše společnost, 4. – 14. 5. 2019, 1026 respondentů starších 15 let, osobní rozhovor.

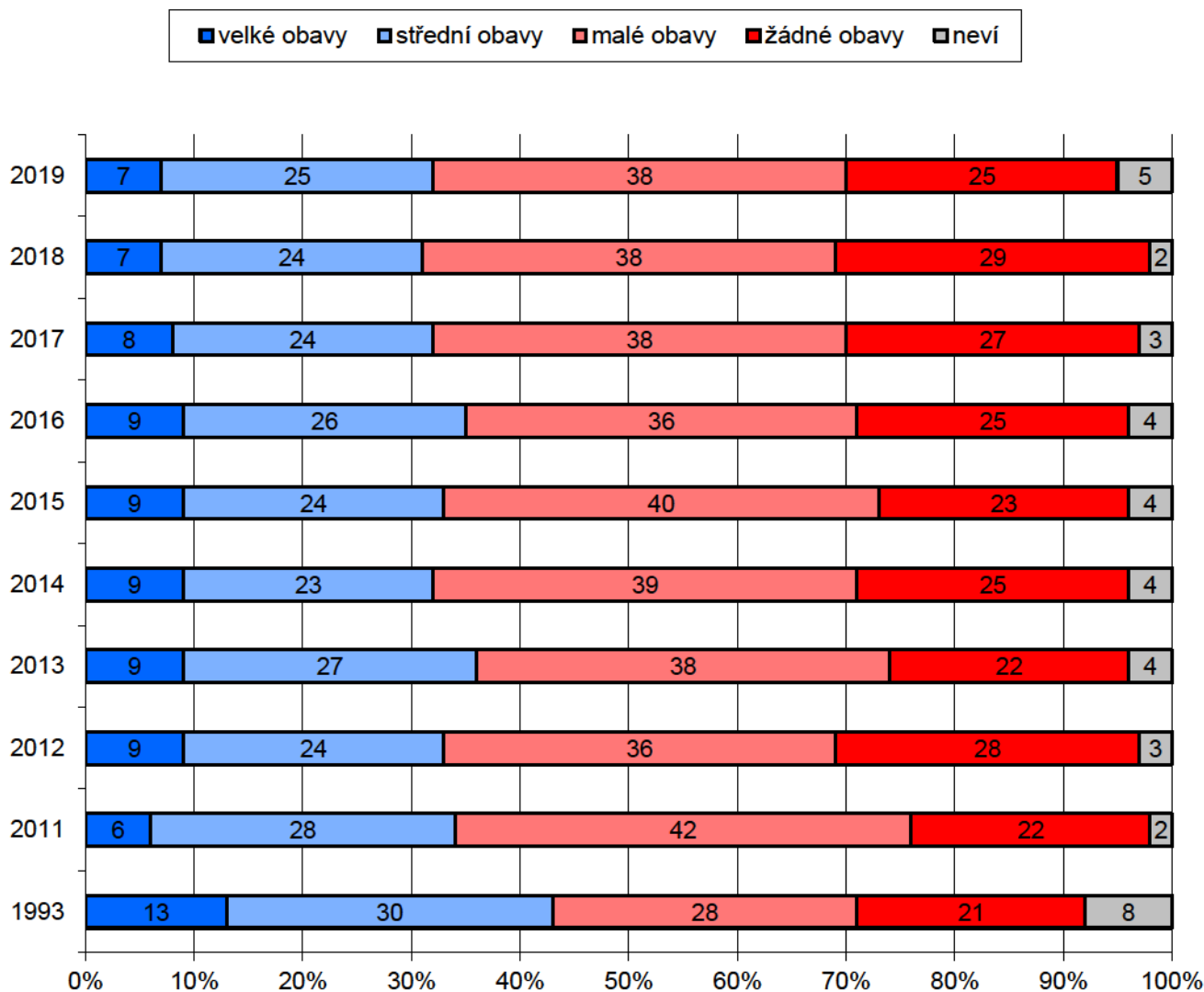
Jak plyne z grafu 2, podíl zastánců dostavby JETE tvoří rovnou polovinu (50 %), když 16 % s dostavbou rozhodně souhlasilo a 34 % s ní spíše souhlasilo. Proti dostavbě se staví asi třetina (32 %) české veřejnosti, v tom 21 % „spíše“ a 11 % „rozhodně“. 18 % respondentů na příslušnou otázku odpovědělo, že neví. Údaje v grafu 2 zároveň ukazují, že za poslední rok se podpora dostavby JETE významně neposunula. Zároveň je o 4 procentní body nižší v porovnání se svým maximem (54 %) z roku 2013 a o 6 procentních bodů vyšší, než byla ve svém minimu v dubnu 2011 a květnu 2015.

Podrobnější analýza ukázala, že pro dostavbu 3. a 4. bloku JETE se častěji vyslovují muži (u žen se objevuje vyšší podíl nerozhodných odpovědí), dotázaní ve věku od 45 do 59 let, absolventi vysokých škol, vysoce kvalifikovaní odborní nebo vedoucí pracovníci, respondenti z měst od 30 do 80 tisíc obyvatel, lidé z Vysočiny či Jihomoravského kraje, dotázaní s dobrou životní úrovní, ti, kdo ekonomickou situaci ČR hodnotí jako dobrou, ti, kdo klasické zdroje při výrobě elektrické energie pokládají za nenahraditelné, ti, kdo předpokládají, že se spotřeba elektrické energie bude „rozhodně zvyšovat“, a ti, kteří si myslí, že by se podíl jaderné energetiky na výrobě elektřiny měl zvyšovat. Proti

<sup>2</sup> Otázka: „Co se týče dostavby 3. a 4. bloku jaderné elektrárny Temelín, myslíte si, že by tato dostavba měla být uskutečněna? Rozhodně ano, spíše ano, spíše ne, rozhodně ne.“

dostavbě JETE se ve zvýšené míře vyjadřují dotázaní z měst s populací od 5 do 15 tisíc obyvatel, lidé hodnotící ekonomickou situaci ČR jako „špatnou“, ti, kdo očekávají pokles spotřeby elektrické energie, a především pak ti, kdo uváděli, že by se podíl jaderné energetiky na výrobě elektrické energie do budoucna měl snižovat, případně že by měl zůstat na dosavadní úrovni.

**Graf 3: Obavy z používání jaderné energie (%)<sup>3</sup>**



Zdroj: CVVM SOÚ AV ČR, Naše společnost, 4. – 14. 5. 2019, 1026 respondentů starších 15 let, osobní rozhovor.

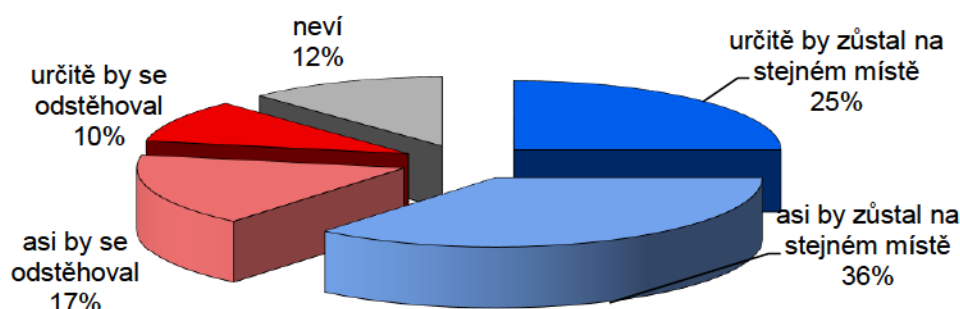
Velké nebo střední obavy z používání jaderné energie u nás má podle vlastního vyjádření necelá třetina lidí (32 %), přičemž „velké obavy“ pociťuje 7 % a „střední obavy“ 25 % občanů (viz graf 3). Malé či žádné obavy vyjadřují více než tři pětiny (63 %) oslovených, v tom 38 % mluvilo o „malých obavách“ a 25 % necítí „žádné obavy“. Oproti loňskému výzkumu mírně (o 4 procentní body) poklesl podíl těch,

<sup>3</sup> Otázka: „Pociťujete Vy sám obavy z používání jaderné energie u nás? Velké obavy, střední obavy, malé obavy, žádné obavy.“

kdo nepocítují „žádné obavy“. V delším časovém srovnání lze konstatovat, že přes drobné fluktuační v rozložení odpovědí na použité škále je míra obav v souvislosti s používáním jaderné energie od roku 2011 poměrně stabilní a zároveň že je zřetelně nižší než v roce 1993, kdy byla otázka v této podobě zkoumána poprvé. Konkrétně oproti roku 1993 je současný podíl zastoupení „velkých“ a „středních obav“ v součtu o 11 procentních bodů nižší.

Podrobnější analýza ukazuje, že poněkud vyšší míru obav vyjadřují ženy oproti mužům. „Velké obavy“ častěji vyjadřují lidé z obcí a měst od 2 do 5 tisíc obyvatel, naopak méně často „velké obavy“ uvádějí lidé z regionu Jihovýchod (kraj Vysočina a Jihomoravský kraj). Menší míru obav vykazují respondenti, kteří se staví skepticky k možnosti nahradit klasické zdroje při výrobě elektrické energie, naopak lidé s opačným názorem na nahraditelnost klasických zdrojů méně často zmiňovali „žádné obavy“ a častěji uváděli zejména „střední obavy“. Poměrně výrazně pak obavy korespondují s obecnými postoji k jaderné energetice. Obavy vyjadřují zejména ti, kdo si myslí, že by se podíl jaderné energetiky na výrobě elektrické energie do budoucna měl snižovat, naopak stoupeníci zvyšování se častěji nebojí vůbec a zejména velké či střední obavy pocítují méně často. Totéž platí i pro stoupence a odpůrce dostavby JETE, když stoupeníci dostavby častěji uvádějí, že nemají žádné obavy, zatímco odpůrci výrazně častěji uvádějí, že mají velké či střední obavy.

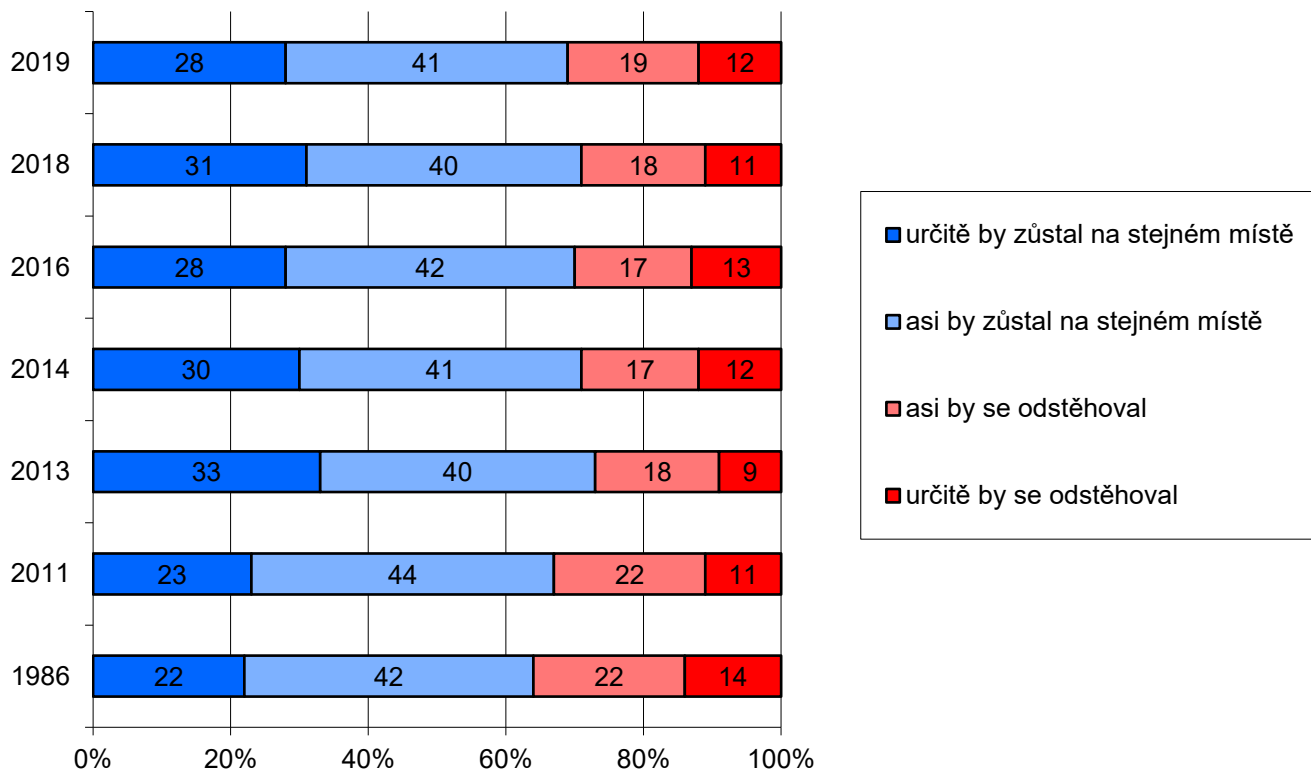
**Graf 4: Odstěhování se v případě, že by byla v okruhu 20-30km od bydliště uvedena do provozu jaderná elektrárna (%)<sup>4</sup>**



Zdroj: CVVM SOÚ AV ČR, Naše společnost, 4. – 14. 5. 2019, 1026 respondentů starších 15 let, osobní rozhovor.

<sup>4</sup> Znění otázky: „Jak byste se zachoval, pokud by ve vzdálenosti 20 až 30 km od Vašeho bydliště byla uvedena do provozu jaderná elektrárna? Určitě byste zůstal bydlet na stejném místě, asi byste zůstal bydlet na stejném místě, asi byste se odstěhoval, určitě byste se odstěhoval.“

**Graf 5: Odstěhování se v případě, že by byla v okruhu 20-30km od bydliště uvedena do provozu jaderná elektrárna – časové srovnání (%)**



Pozn.: Pro roky 2011 až 2019 byly odpovědi "nevím" vynechány ze zpracování za účelem porovnání s výzkumem z roku 1986.

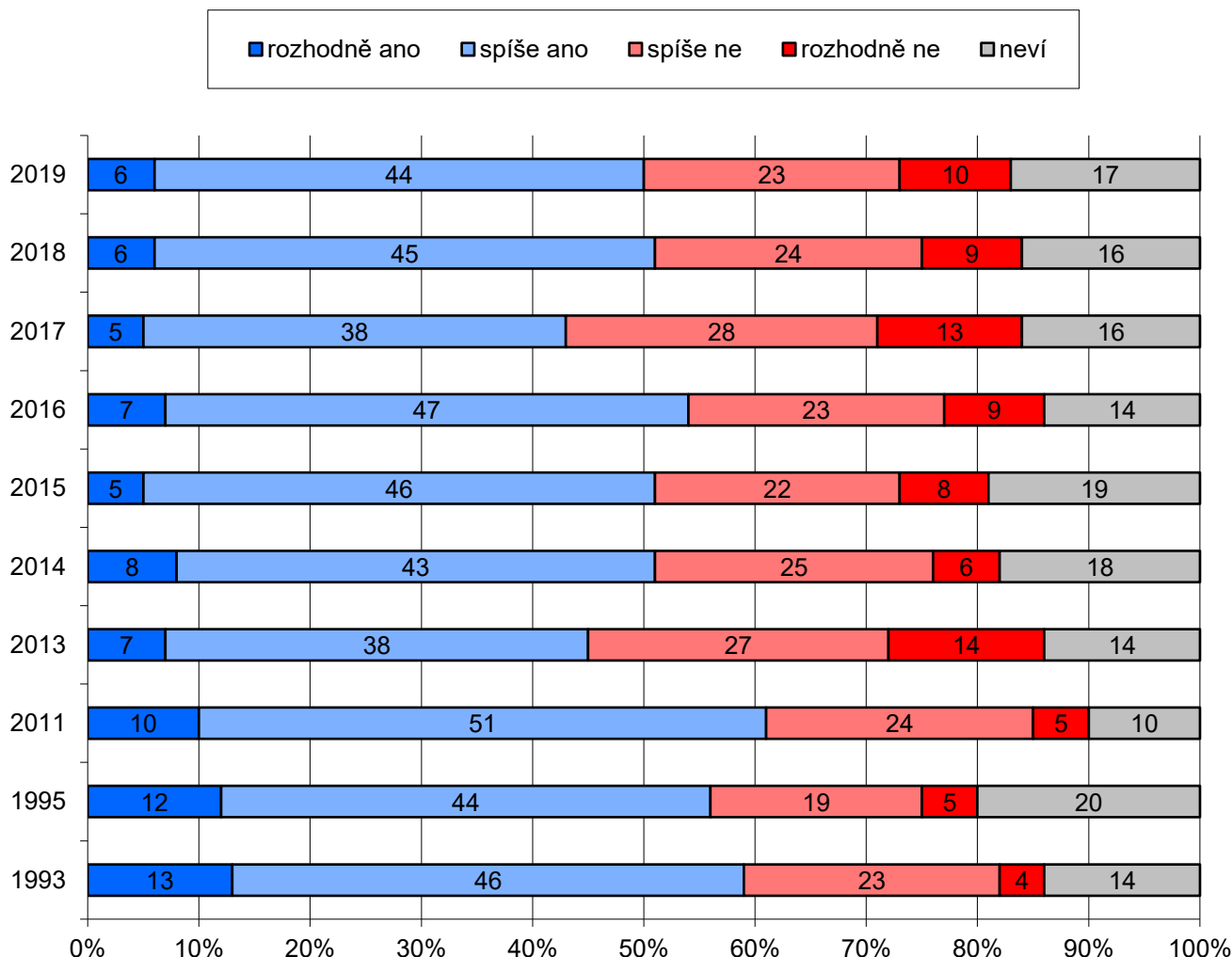
Zdroj: CVVM SOÚ AV ČR, Naše společnost.

Jak ukazují grafy 4 a 5, výrazná většina českých občanů by nepovažovala výstavbu a provoz jaderné elektrárny v relativní blízkosti jejich bydliště za důvod k přestěhování. V aktuálním šetření se pro možnost odstěhování se v případě, že by byla v okruhu do 30 kilometrů od místa jejich bydliště uvedena do provozu jaderná elektrárna, vyslovila o málo více než čtvrtina (27 %) občanů, v tom 10 % „určitě“ a 17 % „asi“, naopak přibližně tři pětiny (61 %) by zůstaly bydlet na stejném místě, v tom „určitě“ 25 % a „asi“ 36 %. Oproti výzkumu z roku 1986, který se uskutečnil bezprostředně po havárii jaderné elektrárny v Černobylu, je podíl těch, kdo by se chtěli z blízkosti jaderné elektrárny odstěhovat, nižší o 5 procentních bodů a naopak vyšší o 6 procentních bodů je podíl těch, kdo by podle vlastních slov „určitě“ zůstali bydlet na stejném místě. V porovnání s rokem 2011, kdy se výzkum uskutečnil krátce po havárii vyvolané vlnou tsunami v jaderné elektrárně ve Fukušimě, je podíl těch, kdo by podle vlastních slov „určitě“ zůstali bydlet na stejném místě, rovněž o 5 procentních bodů vyšší.

Pro setrvání se ve zvýšené míře vyslovovali obyvatelé Jihočeského kraje a regionu Jihovýchod (kraj Vysočina a Jihomoravský kraj), respondenti, kteří současnou ekonomickou situaci v ČR hodnotí jako dobrou, ti, kdo klasické zdroje při výrobě elektrické energie pokládají za nenahraditelné, a obecně pak ti, kdo zaujímají pozitivní postoje k jaderné energetice, tj. stoupenci zvyšování podílu jádra na výrobě elektrické energie a dostavby 3. a 4. bloku jaderné elektrárny v Temelíně, případně ti, kdo nemají žádné, nebo jen malé obavy z používání jaderné energie. Naopak pro stěhování se ve zvýšené míře vyslovovali dotázaní z Královéhradeckého kraje, dotázaní, kteří ekonomickou situaci v ČR hodnotí jako špatnou, lidé pokládající klasické zdroje při výrobě elektrické energie za nahraditelné a odpůrci jaderné energetiky, kteří jsou pro snižování podílu jádra na výrobě elektřiny, případně jsou proti dostavbě JETE, a

kterí vyjadřují velké či střední obavy z používání jaderné energie. Nižší ochotu setrvat na místě, kde žije, v případě výstavby jaderné elektrárny v blízkém okolí vyjadřovali rovněž mladí lidé ve věku od 20 do 29 let.

**Graf 6: Důvěra vládě při rozhodování o jaderné energetice v ČR (%)<sup>5</sup>**



Zdroj: CVVM SOÚ AV ČR, Naše společnost, 4. – 14. 5. 2019, 1026 respondentů starších 15 let, osobní rozhovor.

Pokud jde o to, nakolik česká veřejnost důvěřuje nebo nedůvěřuje vládě, že rozhoduje správně o rozvoji jaderné energetiky u nás (viz graf 6), důvěra aktuálně převažuje nad nedůvěrou, když důvěru vládě v tomto ohledu vyslovila polovina (50 %) dotázaných, z toho 6 % „rozhodně“ a 44 % „spíše“, a nedůvěru vyjádřilo 33 %, v tom 23 % „spíše“ a 10 % „rozhodně“. 17 % respondentů se nedokázalo vyslovit a zvolilo odpověď „nevím“. Oproti výzkumu z minulého roku nedošlo k žádné změně, v porovnání s rokem 2017, kdy byl výsledek šetření podle všeho významně ovlivněn tehdy probíhající vládní krizí, je důvěra, že vláda rozhoduje správně o rozvoji jaderné energetiky u nás, o 7 procentních bodů vyšší a naopak nedůvěra je o 8 procentních bodů nižší. Aktuální rozložení odpovědí je srovnatelné s

<sup>5</sup> Znění otázky: „Důvěřujete vládě ČR, že správně rozhoduje o rozvoji jaderné energetiky u nás? Rozhodně ano, spíše ano, spíše ne, rozhodně ne.“



tím, jaké se objevovalo v letech 2014 a 2015. V 90. letech a ještě i v roce 2011 byla důvěra vládě v tomto ohledu o něco vyšší.

Z podrobnější analýzy plyne, že důvěra v to, že vláda rozhoduje správně o rozvoji jaderné energetiky u nás, je významně propojená s důvěrou ve vládu jako takovou.<sup>6</sup> Vyšší důvěru k rozhodování vlády v této oblasti mají řadoví úředníci nebo provozní pracovníci, Pražané, dotázaní s dobrou životní úrovní, respondenti, kteří ekonomickou situaci v ČR hodnotí jako dobrou, respondenti, kteří předpokládají, že se spotřeba elektrické energie bude zvyšovat, ti, kdo si myslí, že výrobu elektrické energie z klasických zdrojů nelze plně nahradit výrobou z obnovitelných zdrojů energie, lidé, kteří zastávají stanovisko, že podíl jaderné energetiky na výrobě elektřiny by se měl zvyšovat, stoupenci dostavby Temelína, ti, kdo nemají žádné obavy s používáním jaderné energie, a ti, kteří by se kvůli jadernému zařízení nestěhovali. Naopak relativně zvýšenou nedůvěrou vládě v tomto směru vyjadřovali dotázaní z měst od 5 do 15 tisíc obyvatel, respondenti, kteří současnou ekonomickou situaci v ČR hodnotí jako špatnou, ti, kdo jsou pro snížení podílu jaderné energetiky na výrobě elektřiny u nás, odpůrci dostavby Temelína, lidé vyjadřující velké či střední obavy s používáním jaderné energie a dotázaní, kteří by se kvůli případné výstavbě jaderného zařízení v blízkosti svého bydliště asi či určitě stěhovali.

---

<sup>6</sup> Spearmanův koeficient pořadové korelace mezi důvěrou vládě a důvěrou v to, že vláda rozhoduje správně o rozvoji jaderné energetiky u nás, činí 0,347.



---

## Technické parametry výzkumu

|                                    |  |
|------------------------------------|--|
| <i>Výzkum:</i>                     | <i>Naše společnost, v19-05</i>   |
| <i>Realizátor:</i>                 | <i>Centrum pro výzkum veřejného mínění, Sociologický ústav AV ČR, v.v.i.</i>           |
| <i>Projekt:</i>                    | <i>Naše společnost – projekt kontinuálního výzkumu veřejného mínění CVVM SOÚ AV ČR</i> |
| <i>Termín terénního šetření:</i>   | <i>4. - 14. 5. 2019</i>  |
| <i>Výběr respondentů:</i>          | <i>Kvótní výběr</i>  |
| <i>Kvóty:</i>                      | <i>Kraj (oblasti NUTS 3), velikost místa bydliště, pohlaví, věk, vzdělání</i>          |
| <i>Zdroj dat pro kvótní výběr:</i> | <i>Český statistický úřad</i>  |
| <i>Reprezentativita:</i>           | <i>Obyvatelstvo ČR ve věku od 15 let</i>   |
| <i>Počet dotázaných:</i>           | <i>1026</i>  |
| <i>Počet tazatelů:</i>             | <i>217</i>   |
| <i>Metoda sběru dat:</i>           | <i>Osobní rozhovor tazatele s respondentem - kombinace dotazování CAPI a PAPI</i>      |
| <i>Výzkumný nástroj:</i>           | <i>Standardizovaný dotazník</i>  |
| <i>Otázky:</i>                     | <i>OE.53, OE.44, OE.42, OE.43, OE.41</i>   |
| <i>Kód tiskové zprávy:</i>         | <i>oe190913b</i>   |
| <i>Zveřejněno dne:</i>             | <i>13. září 2019</i>   |
| <i>Zpracovali:</i>                 | <i>Jan Červenka, Martin Ďurďovič</i>   |

---

## Slovníček pojmů:

Kvótní výběr – napodobuje strukturu základního souboru (u nás je to obyvatelstvo České republiky starší 15 let) pomocí nastavení velikosti vybraných parametrů, tzv. kvót. Jinými slovy kvótní výběr je založen na stejném procentuálním zastoupení vybraných vlastností. Pro tvorbu kvót používáme údaje z Českého statistického úřadu. V našich výzkumech jsou stanoveny kvóty na pohlaví, věk, vzdělání, region a velikost obce. Vzorek je tedy vybrán tak, aby procentuální podíl např. mužů a žen ve vzorku odpovídal procentuálnímu podílu mužů a žen v každém kraji ČR. Podobně je zachován procentuální podíl obyvatel jednotlivých krajů ČR, občanů různých věkových kategorií, lidí s různým stupněm dosaženého vzdělání a z různých velkých obcí.

Reprezentativní výběr je takový výběr z celé populace, z jehož vlastností se dá platně usuzovat na vlastnosti celé populace. V našem případě to tedy znamená, že respondenti jsou vybráni tak, abychom zjištěné údaje mohli zobecnit na obyvatele České republiky starší 15 let.

---

Centrum pro výzkum veřejného mínění (CVVM) je výzkumným oddělením Sociologického ústavu AV ČR, v.v.i.. Jeho historie sahá do roku 1946, kdy jako součást Ministerstva informací začal fungovat Československý ústav pro výzkum veřejného mínění. Současné Centrum vzniklo v roce 2001 převedením svého předchůdce (IVVM) z Českého statistického úřadu do Sociologického ústavu AV ČR, v.v.i.. Včlenění do vědecké instituce zaručuje kvalitní odborné zázemí a kredit pracoviště; jako součást akademického prostředí musí CVVM SOÚ AV ČR, splňovat veškeré nároky a dosahovat tak té nejvyšší odborné úrovně. Hlavní náplní práce oddělení je výzkumný projekt Naše společnost, v jehož rámci je prováděno deset šetření ročně. Jedná se o průzkum veřejného mínění na reprezentativním vzorku české populace od 15 let, kterého se vždy účastní přibližně 1000 respondentů. Omnibusová podoba dotazníku umožňuje pokrýt velkou šíři námětů, a do šetření jsou proto pravidelně řazena politická, ekonomická i další obecně společenská témata. Jsou využívány jak opakované otázky, které umožňují sledovat vývoj zkoumaných jevů, tak náměty nové, reagující na aktuální dění. Díky dlouhodobému a kontinuálnímu charakteru je tento vědecký projekt zkoumání veřejného mínění v České republice ojedinělý.

---

**Aktivita byla podpořena Strategii Akademie věd AV21 v rámci výzkumného programu „Systémy pro jadernou energetiku“ a výzkumného tématu „Sociální aspekty jaderné energetiky“.** |