

## Tisková zpráva

### Důvěra ústavním institucím v červnu 2019

- ⊗ Prezidentovi důvěřuje 49 % Čechů, vládě 39 %.
- ⊗ Poslanecká sněmovna má důvěru 29 % veřejnosti, Senát 33 %.
- ⊗ Nejvyšší důvěře se těšili starostové (64 %) a obecní zastupitelstva (63 %).
- ⊗ S politickou situací bylo spokojeno 20 % občanů, nespokojenost vyjadřovaly více než dvě pětiny (46 %) veřejnosti.

Zpracoval:

Jan Červenka

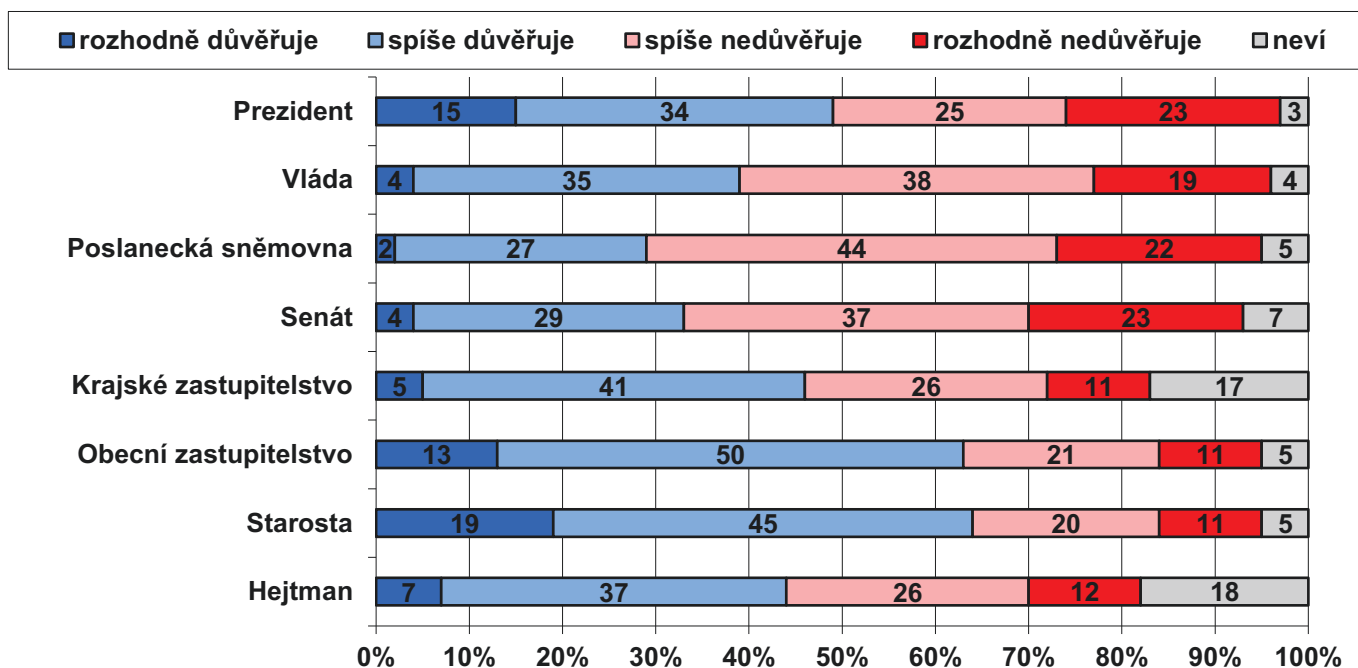
Centrum pro výzkum veřejného mínění, Sociologický ústav AV ČR, v.v.i.

Tel.: 210 310 586; e-mail: jan.cervenka@soc.cas.cz



V reprezentativním šetření CVVM SOÚ AV ČR byla v červnu 2019 vybraným občanům položena otázka, zda důvěřují základním ústavním institucím.<sup>1</sup> Sledování důvěry ústavním institucím je pravidelnou součástí našich šetření, což nám umožňuje mapovat vývoj postojů v dlouhodobém časovém horizontu.

Graf 1: Důvěra/nedůvěra obyvatel ústavním institucím (%)



Zdroj: CVVM SOÚ AV ČR, Naše společnost 8. – 17. 6. 2019, 1024 respondentů starších 15 let, osobní rozhovor.

Jak ukazují výsledky v grafu 1, prezidentovi republiky v červnu 2019 důvěru vyjadřovalo 49 % občanů, v tom 15 % prezidentovi důvěřovalo „rozhodně“ a 34 % „spíše“. Nedůvěru prezidentovi republiky vyjádřilo 48 % respondentů, v tom 25 % „spíše“ a 23 % „rozhodně“.

Vládě důvěřovaly necelé dvě pětiny (39 %) veřejnosti, v tom 4 % „rozhodně“ a 35 % „spíše“, necelé tři pětiny (57 %) vládě nedůvěřovaly (38 % „spíše“ a 19 % „rozhodně“).

<sup>1</sup> Otázka: „Řekněte, prosím, důvěřujete a) prezidentovi republiky, b) vládě, c) Poslanecké sněmovně PČR, d) Senátu PČR, e) svému krajskému zastupitelstvu, f) svému obecnímu zastupitelstvu, g) starostovi Vaší obce či městské části, h) hejtmanovi vašeho kraje (primátorovi, pokud žijete v Praze)?“ Varianty odpovědí: rozhodně důvěřuje, spíše důvěřuje, spíše nedůvěřuje, rozhodně nedůvěřuje.

Poslanecké sněmovně v červnu 2019 vyjadřovalo důvěru 29 % občanů a 66 % jí nedůvěřovalo, Senátu důvěru vyjádřilo 33 % občanů, 60 % Senátu nedůvěřovalo.

Na krajské (a v případě hlavního města Prahy magistrátní) úrovni převažuje důvěra nad nedůvěrou. Konkrétně krajským zastupitelstvům důvěřuje 46 % dotázaných, nedůvěřuje jim 37 % a zbylých 17 % se nedokáže rozhodnout a volí variantu „nevím“. V případě hejtmanů (a v Praze primátora) důvěra činí 44 % a podíl nedůvěřujících tvoří 38 % při méně než pětinovém (18 %) podílu nerozhodnutých.

Podstatně lépe než všechny výše uvedené instituce jsou na tom obecní zastupitelstva, případně zastupitelstva městských částí a starostové. Důvěra k nim dosahuje úrovně necelých dvou třetin. Konkrétně v případě obecních zastupitelstev podíl důvěry dosahoval 63 %, v tom 13 % obecním zastupitelstvům „rozhodně důvěřuje“ a 50 % jim „spíše důvěřuje“. Podíl nedůvěřujících u obecních zastupitelstev činí necelou třetinu (32 %), přičemž „spíše“ jim nedůvěřuje 21 % občanů a „rozhodně nedůvěřuje“ dalších 11 %. Srovnatelně hodnocení jsou i starostové, když důvěru jim vyjádřilo 64 % dotázaných, v tom 19 % „rozhodně“ a 45 % „spíše“, nedůvěra ke starostům lehce překročila hranici tří desetin (31 %), když 20 % respondentů podle svých slov starostům „spíše nedůvěřuje“ a 11 % jim „rozhodně nedůvěřuje“.

**Tabulka 1a: Důvěra obyvatel ústavním institucím (%) – časové srovnání**

| DŮVĚRA                 | V/18 | VI/18 | IX/18 | X/18 | XI/18 | XII/18 | I/19 | II/19 | III/19 | IV/19 | V/19 | VI/19 |
|------------------------|------|-------|-------|------|-------|--------|------|-------|--------|-------|------|-------|
| Prezident              | 51   | 51    | 51    | 47   | 50    | 55     | 53   | 50    | 50     | 52    | 49   | 49    |
| Vláda                  | 33   | 34    | 39    | 41   | 43    | 42     | 44   | 44    | 42     | 45    | 41   | 39    |
| Poslanecká sněmovna    | 28   | 28    | 29    | 31   | 33    | 32     | 34   | 32    | 33     | 33    | 32   | 29    |
| Senát                  | 29   | 31    | 32    | 32   | 32    | 34     | 38   | 35    | 34     | 30    | 32   | 33    |
| Krajské zastupitelstvo | 45   | 45    | 42    | 46   | 45    | 47     | 48   | 45    | 47     | 48    | 46   | 46    |
| Obecní zastupitelstvo  | 63   | 61    | 61    | 58   | 63    | 67     | 66   | 63    | 64     | 66    | 66   | 63    |
| Starosta               | 63   | 62    | 63    | 57   | 63    | 66     | 65   | 63    | 64     | 66    | 64   | 64    |
| Hejtman                | 41   | 44    | 40    | 42   | 43    | 46     | 46   | 44    | 45     | 44    | 43   | 44    |

Poznámka: Hodnoty v tabulce jsou součtem odpovědí „rozhodně důvěřuje“ a „spíše důvěřuje“. Dopočet do 100 % tvoří odpovědi „spíše nedůvěřuje“ a „rozhodně nedůvěřuje“ a odpověď „nevím“.

Zdroj: CVVM SOÚ AV ČR, Naše společnost.

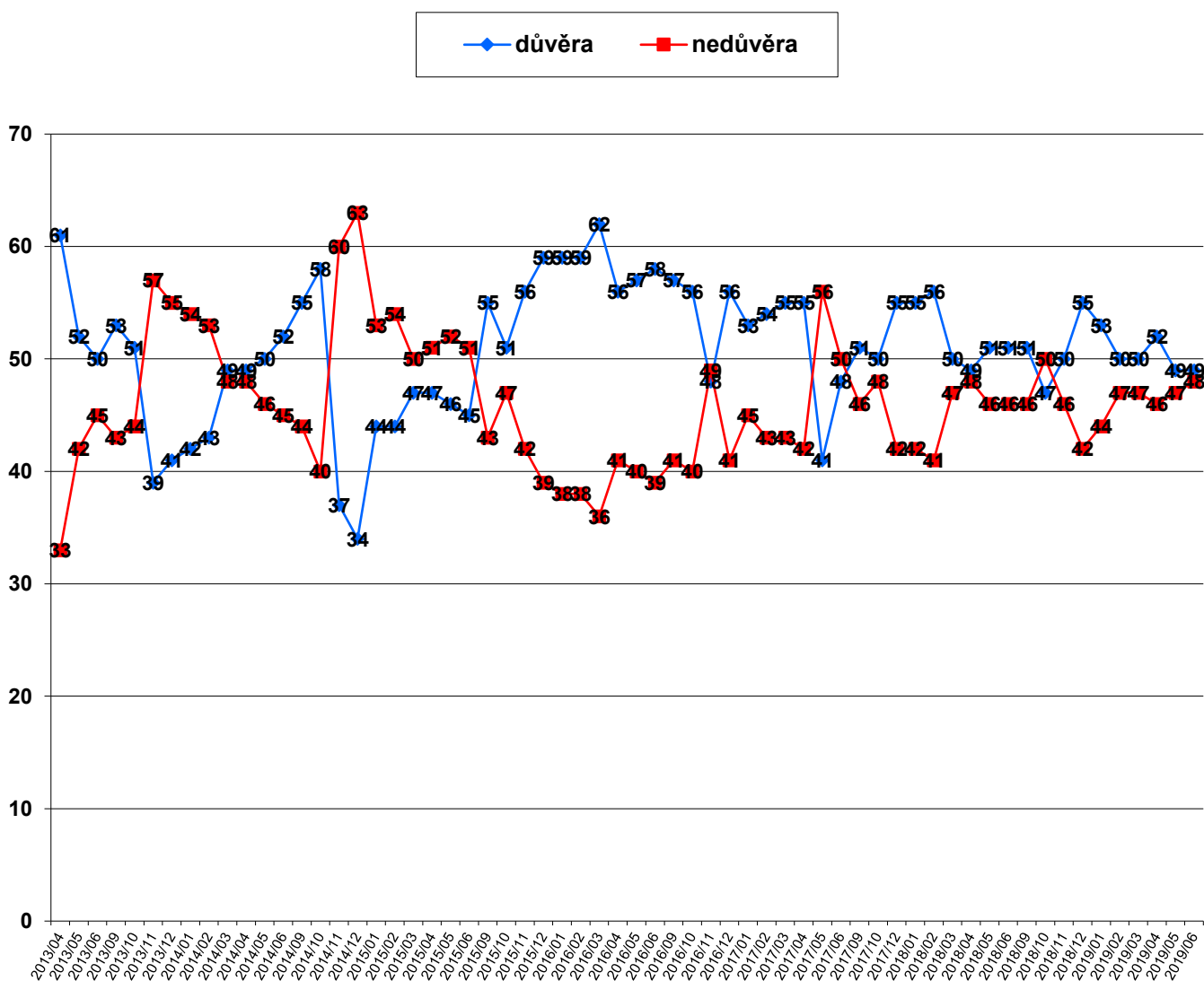
**Tabulka 1b: Nedůvěra obyvatel ústavním institucím (%) – časové srovnání**

| NEDŮVĚRA               | V/18 | VI/18 | IX/18 | X/18 | XI/18 | XII/18 | I/19 | II/19 | III/19 | IV/19 | V/19 | VI/19 |
|------------------------|------|-------|-------|------|-------|--------|------|-------|--------|-------|------|-------|
| Prezident              | 46   | 46    | 46    | 50   | 46    | 42     | 44   | 47    | 47     | 46    | 47   | 48    |
| Vláda                  | 61   | 59    | 56    | 55   | 53    | 54     | 52   | 53    | 54     | 52    | 54   | 57    |
| Poslanecká sněmovna    | 66   | 66    | 64    | 63   | 61    | 64     | 60   | 63    | 62     | 62    | 62   | 66    |
| Senát                  | 64   | 60    | 59    | 59   | 60    | 59     | 54   | 58    | 59     | 63    | 62   | 60    |
| Krajské zastupitelstvo | 39   | 38    | 39    | 35   | 37    | 34     | 35   | 39    | 35     | 35    | 35   | 37    |
| Obecní zastupitelstvo  | 31   | 33    | 33    | 35   | 30    | 27     | 27   | 30    | 29     | 29    | 27   | 32    |
| Starosta               | 31   | 32    | 31    | 36   | 29    | 26     | 27   | 29    | 29     | 28    | 29   | 31    |
| Hejtman                | 39   | 34    | 38    | 36   | 34    | 31     | 34   | 36    | 36     | 35    | 35   | 38    |

Poznámka: Hodnoty v tabulce jsou součtem odpovědí „rozhodně nedůvěřuje“ a „spíše nedůvěřuje“. Dopočet do 100 % tvoří odpovědi „spíše důvěřuje“ a „rozhodně důvěřuje“ a odpověď „nevím“.

Zdroj: CVVM SOÚ AV ČR, Naše společnost.

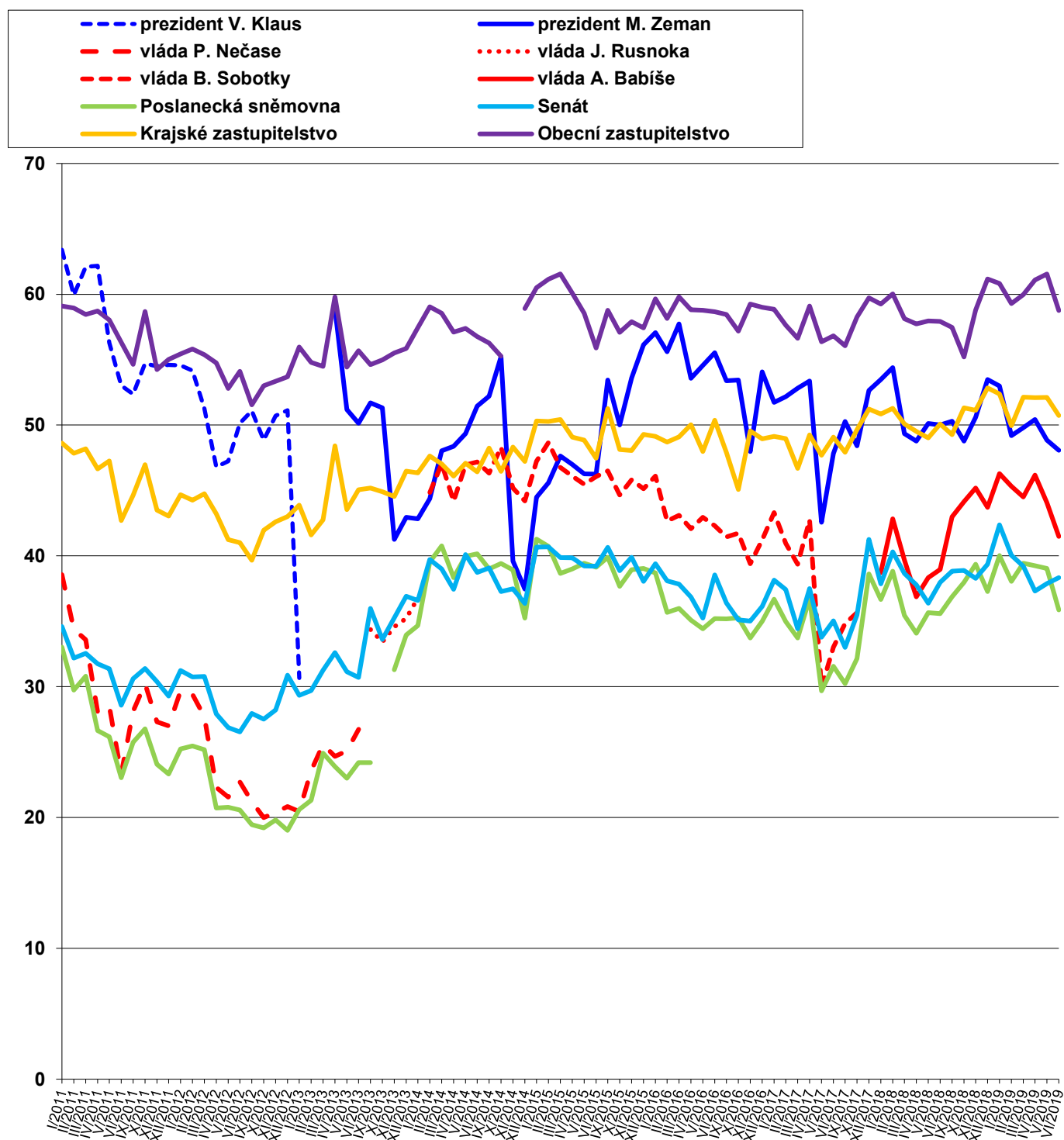
Graf 2: Vývoj důvěry/nedůvěry v prezidenta (% , duben 2013 – červen 2019)



Zdroj: Výzkumy CVVM SOÚ AV ČR, Naše společnost.

V časovém srovnání, které nabízejí tabulky 1a a 1b, můžeme vidět, že v porovnání s předchozím šetřením z května 2019 mírně stoupla nedůvěra v případě obecních zastupitelstev (o 5 procentních bodů) a Poslanecké sněmovny (o 4 procentní body). V případě vlády se pak potvrdil a statisticky nevýznamně dokonce i prohloubil pokles důvěry s mírným nárůstem nedůvěry zaznamenaný v květnovém šetření (od dubna důvěra vládě klesla o 6 procentních bodů, nedůvěra je o 5 procentních bodů vyšší), přičemž od dubna se souběžně zhoršilo i hodnocení Poslanecké sněmovny (pokles důvěry a nárůst nedůvěry o 4 procentní body), což pravděpodobně odráží vnitropolitické turbulence spojené se změnami ve vládě a s protivládními protesty. Ostatní změny nepřekročily rámec možné výběrové chyby. V porovnání s červnem 2018 je ale hodnocení v případě vlády naopak lepší (podíl důvěřujících je 5 procentních bodů vyšší), u hejtmanů se pak meziročně zvýšil podíl nedůvěřujících (o 4 procentní body). Dlouhodobé srovnání nabízí graf 3 a interaktivní verzi grafů s vývojem důvěry a nedůvěry jednotlivým institucím lze rovněž nalézt ve webové aplikaci CVVM ([cvvmapp.soc.cas.cz](http://cvvmapp.soc.cas.cz)), v případě některých institucí je zde časová řada údajů již od roku 1990.

Graf 3: Důvěra ústavním institucím v letech 2011 - 2019 (index důvěry)<sup>2</sup>



Zdroj: Výzkumy CVVM SOÚ AV ČR, Naše společnost.

<sup>2</sup> Index důvěry může nabývat hodnot od 0 do 100 a je vypočítán jako součtový skór z nezaokrouhlených hodnot procentních podílů příslušných variant odpovědí vynásobených hodnotami 1 (rozhodně důvěřuje), 0,75 (spíše důvěřuje), 0,5 (neví), 0,25 (spíše nedůvěřuje) a 0 (rozhodně nedůvěřuje).

Z podrobnější analýzy vyplývá, že důvěra prezidentovi roste a nedůvěra klesá s narůstající spokojeností se současnou politickou situací, s posunem po škále politické orientace od pravice k levici a rovněž se stoupajícím věkem a klesajícím příjmem. Častěji prezidentovi důvěřují či méně nedůvěřují lidé ve věku od 60 let výše, důchodci, obyvatelé Moravy a zejména Jihomoravského a Moravskoslezského kraje, obyvatelé měst s populací od 15 do 80 tisíc, věřící katolíci, ti, kdo se politicky řadí jednoznačně na levici nebo do levého středu, voliči ANO, KSČM či ČSSD a ti, kdo důvěřují ostatním ústavním institucím. Naopak nižší důvěru nebo vyšší nedůvěru k prezidentovi vykazují dotázaní ve věku do 45 let, absolventi vysokých škol, podnikatelé či samostatně činní, nižší odborní pracovníci, obyvatelé Čech a zejména pak Pražané, lidé bez náboženského vyznání, ti, kdo se politicky řadí jednoznačně k pravici nebo k pravému středu, voliči ODS, TOP 09 či Pirátů a ti, kdo nedůvěřují ostatním zkoumaným institucím.

Důvěra vládě významně pozitivně koreluje s narůstající spokojeností s politickou situací, zlepšujícím se hodnocením ekonomické situace ČR, s rostoucí důvěrou ostatním zkoumaným institucím. Vládě častěji důvěřují nebo méně nedůvěřují lidé z měst s populací od 15 do 30 tisíc obyvatel, dotázaní z Jihomoravského kraje, voliči ANO a lidé, kteří se podle vlastního vyjádření „spíše zajímají“ o politiku. Naopak relativně nižší důvěru nebo vyšší podíl nedůvěřujících vládě šetření ukázalo mezi obyvateli měst s populací od 5 do 15 tisíc obyvatel, voliči ODS či Pirátů, rozhodnými nevoliči a těmi, kdo se o politiku „vůbec nezajímají“.

Důvěra Poslanecké sněmovně roste s narůstající spokojeností s politickou situací, se zlepšujícím se hodnocením ekonomické situace ČR, se zlepšujícím se hodnocením životní úrovně vlastní domácnosti, se stoupající spokojeností s vlastním životem a s rostoucí důvěrou ostatním zkoumaným institucím. Poslanecké sněmovně častěji důvěřují nebo méně nedůvěřují studenti, Pražané, obyvatelé Jihomoravského a Olomouckého kraje, voliči ANO či ČSSD a ti, kdo se „spíše zajímají“ o politiku. Naopak relativně nižší důvěru nebo vyšší podíl nedůvěřujících Poslanecké sněmovně šetření ukázalo mezi dotázanými z měst s populací od 5 do 15 tisíc obyvatel, občany z Pardubického kraje, rozhodnými nevoliči a těmi, kdo se o politiku „vůbec nezajímají“.

Důvěra Senátu se zvyšuje s narůstající spokojeností s politickou situací, zlepšujícím se hodnocením ekonomické situace ČR, se zlepšujícím se hodnocením životní úrovně vlastní domácnosti, se stoupající spokojeností s vlastním životem a s rostoucí důvěrou ostatním zkoumaným institucím. Senátu ve zvýšené míře důvěřují či ve snížené míře nedůvěřují mladí ve věku 15 až 29 let, studenti, dotázaní z obcí a malých měst s populací od 800 do 5 tisíc obyvatel, dotázaní z Čech, zvláště pak Pražané a obyvatelé Jihočeského, ale i Olomouckého kraje, voliči ČSSD, ODS, KDU-ČSL či TOP 09 a ti, kdo se „spíše zajímají“ o politiku. Naopak relativně nižší důvěru nebo vyšší podíl nedůvěřujících Senátu šetření ukázalo mezi dotázanými z měst od 5 do 30 tisíc obyvatel, Moravany, dotázanými ze Středočeského kraje, těmi, kdo se politicky řadí na levici, rozhodnými nevoliči a těmi, kdo se o politiku „vůbec nezajímají“.

Důvěra krajským zastupitelstvům vykazuje zřejmou korelaci s hodnocením životní úrovně vlastní domácnosti a ekonomické situace v ČR, se spokojeností s politickou situací, spokojeností s vlastním životem a s důvěrou jiným zkoumaným institucím. Samotná důvěra krajským zastupitelstvům pak významně roste spolu se stupněm nejvyššího dokončeného vzdělání, což se na druhé straně promítá hlavně do klesajícího podílu nerozhodných odpovědí. Nižší podíl nedůvěry se objevuje mezi lidmi z obcí a malých měst s populací od 800 do 2 tisíc obyvatel. Regionálně se vyšší nedůvěra objevila v severozápadních a středních Čechách. Z hlediska stranických preferencí krajským zastupitelstvům více důvěřují voliči KDU-ČSL či ANO, nižší důvěru jim vyjadřují rozhodnutí nevoliči. Podle zájmu o politiku pak nižší důvěru s vyšší nedůvěrou vyjadřují krajským zastupitelstvům lidé, kteří se o politiku „vůbec nezajímají“, naopak vyšší důvěru při nižší nedůvěře vykazují ti, kdo se o politiku „spíše nezajímají“. Důvěra ke krajskému zastupitelstvu je samozřejmě velmi silně propojená s důvěrou k hejtmanovi.<sup>3</sup>

V případě hejtmanů a pražského primátora se pak důvěra opět zvyšuje spolu se zlepšujícím se hodnocením životní úrovně vlastní domácnosti i ekonomické situace v ČR a s rostoucí spokojeností s politickou situací, s rostoucí spokojeností s vlastním životem a rovněž i s rostoucí důvěrou k jiným institucím. Z hlediska věku se relativně nižší podíl nedůvěry k hejtmanům objevuje u dotázaných do 30 let, naopak relativně vyšší nedůvěru k nim vyjadřují dotázaní ve věku od 45 do 59 let. Podobně jako u krajských zastupitelstev důvěra hejtmanům narůstá spolu se stupněm nejvyššího ukončeného vzdělání, a to primárně na úkor podílu nerozhodných odpovědí. Sníženou důvěrou hejtmanům vyjadřovali dotázaní z měst od 5 do 15 tisíc a rovněž od 30 do 80 tisíc obyvatel. Regionálně se vyšší podíl důvěry objevil v Praze, snížený podíl nedůvěry při výrazně zvýšeném podílu nerozhodných odpovědí byl zaznamenán

<sup>3</sup> Spearmanův koeficient pořadové korelace mezi důvěrou krajskému zastupitelstvu a důvěrou hejtmanovi činil 0,656.

v Jihomoravském kraji. Podle stranických preferencí hejtmanům více důvěřují voliči TOP 09 a ANO, naopak méně důvěřujících či více nedůvěřujících je mezi rozhodnými nevoliči. Nižší důvěru s vyšší nedůvěrou hejtmanům vyjadřují opět ti, kdo se o politiku „vůbec nezajímají“, naopak vyšší důvěru jim vyjadřují respondenti, kteří se o politiku „spíše nezajímají“.

U obecních zastupitelstev a starostů obcí či městských obvodů v případě statutárních měst se objevují tytéž korelace s životní úrovní, hodnocením ekonomické situace v ČR a spokojeností s politickou situací i s vlastním životem, jako v případě krajských zastupitelstev a hejtmanů, přičemž i zde je důvěra v zastupitelstvo velmi silně spjatá s důvěrou starostovi.<sup>4</sup> U obecních zastupitelstev i starostů důvěra klesá s rostoucí velikostí obce. Regionálně se v případě obecních zastupitelstev vyšší nedůvěra vyskytla v Ústeckém kraji. U starostů byla pak zaznamenána vyšší nedůvěra rovněž v Ústeckém kraji a zároveň ještě i na Vysočině. Z hlediska stranických preferencí pak obecním zastupitelstvům i starostům více důvěřují voliči KDU-ČSL, k nimž se v případě starostů připojují ještě i voliči TOP 09, naopak nižší důvěru či zvýšenou nedůvěru obecním zastupitelstvům i starostům šetření ukázalo u rozhodných nevoličů. Méně obecním zastupitelstvům i starostům důvěřují lidé, kteří se o politiku „vůbec nezajímají“, naopak více jim důvěřují nebo méně jim nedůvěřují ti, kdo se o politiku „spíše nezajímají“.

V rámci šetření byla zjišťována také spokojenost se současnou politickou situací v naší zemi.<sup>5</sup> Aktuální výsledky a časové srovnání nabízí tabulka 2.

**Tabulka 2: Spokojenost/nespokojenost se současnou politickou situací v ČR (v %)**

|                              | IV/18 | V/18 | VI/18 | IX/18 | X/18 | XI/18 | XII/18 | I/19 | II/19 | III/19 | IV/19 | V/19 | VI/19 |
|------------------------------|-------|------|-------|-------|------|-------|--------|------|-------|--------|-------|------|-------|
| Spokojen                     | 13    | 15   | 19    | 21    | 21   | 22    | 20     | 24   | 23    | 22     | 21    | 21   | 20    |
| Ani spokojen, ani nespokojen | 27    | 30   | 28    | 34    | 35   | 34    | 32     | 33   | 35    | 37     | 38    | 33   | 31    |
| Nespokojen                   | 57    | 52   | 49    | 41    | 40   | 40    | 45     | 39   | 39    | 38     | 38    | 42   | 46    |

Poznámka: Hodnoty v tabulce jsou součtem odpovědí „velmi spokojen“ a „spíše spokojen“, resp. „spíše nespokojen“ a „velmi nespokojen“. Dopočet do 100 % tvoří odpověď „nevím“.

Zdroj: CVVM SOÚ AV ČR, Naše společnost.

Spokojenost se současnou politickou situací vyjadřuje pětina (20 %) občanů, z nich 2 % „velmi“ a 18 % „spíše“. Ani spokojeno, ani nespokojeno se cítí být 31 % obyvatel ČR. Nespokojenost s politickou situací pak nyní vyjadřuje 46 % dotázaných, 32 % respondentů je s ní „spíše nespokojeno“ a 14 % „velmi nespokojeno“. Zbytek (3 %) respondentů uvedl variantu „nevím“.

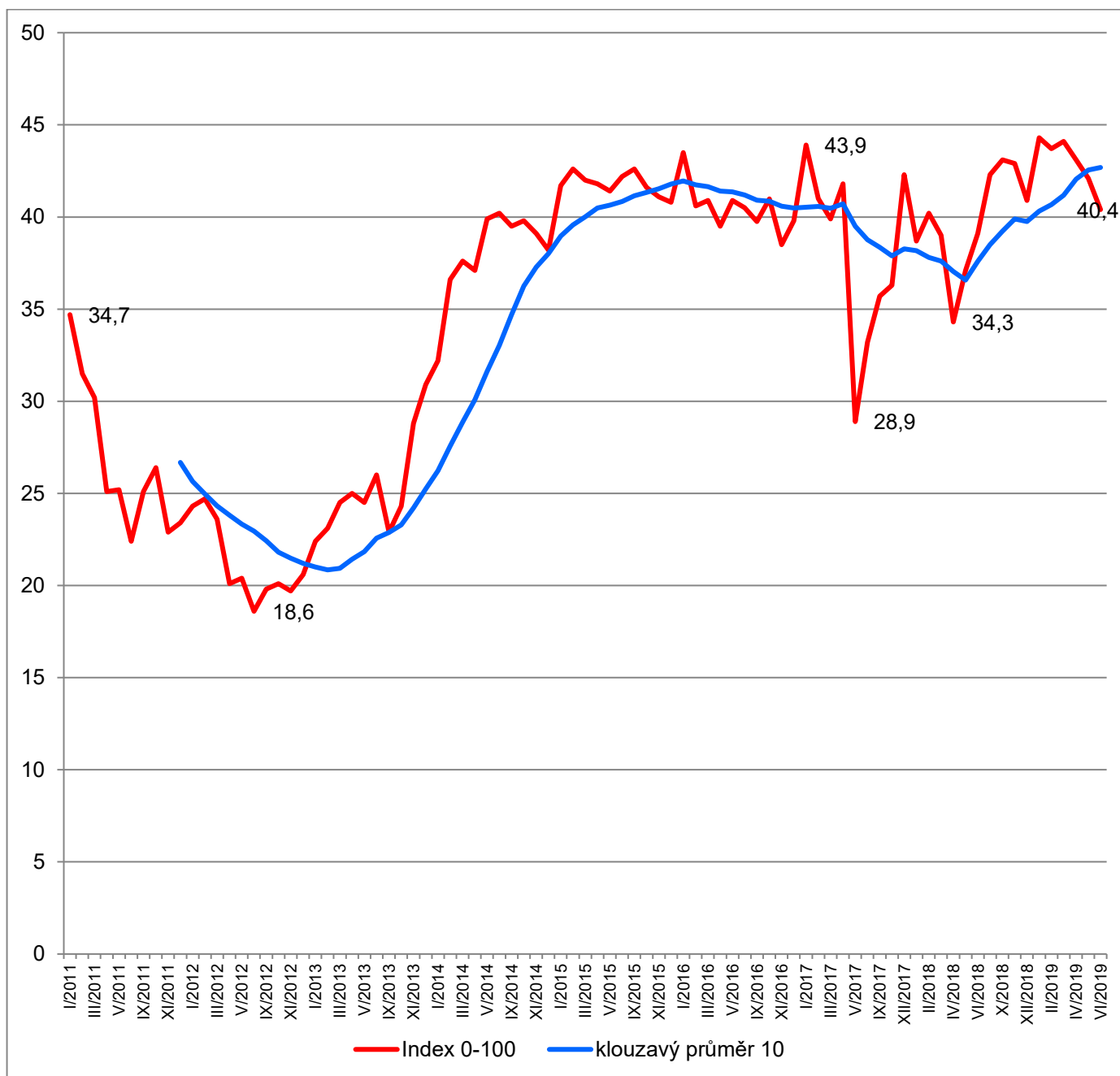
V porovnání s minulým šetřením z května 2019 (viz tabulku 2 a graf 4) mírně (o 4 procentní body) stoupl podíl nespokojených. Za poslední dva měsíce se tak podíl nespokojených zvýšil o 8 procentních bodů, což patrně odráží aktuální vnitropolitické turbulence spojené s výměnami na postech ministrů a protivládními demonstracemi. Oproti stejnému období minulého roku je pak aktuální spokojenost s politickou situací statisticky pouze nevýznamně lepší a fakticky srovnatelná. Přes dílčí zhoršení je však stávající hodnocení politické situace nadále výrazně lepší, než bývalo v období let 2012 a 2013, jak ukazuje graf 4. Zároveň je v grafu patrná výrazná rozkolísanost spokojenosti s politickou situací v průběhu posledních dvou let, se dvěma hlubokými propady v květnu 2017 a v dubnu 2018.

Podrobnější analýza ukázala, že spokojenost s politickou situací roste se zlepšujícím se hodnocením životní úrovně vlastní domácnosti, se zlepšujícím se hodnocením ekonomické situace v ČR a s rostoucí spokojeností se svým životem celkově. Spokojenější nebo méně nespokojení s politickou situací jsou mladí lidé ve věku 15 až 29 let, voliči ANO, ti, kdo důvěřují všem zkoumaným institucím, a dotázaní, kteří se o politiku „spíše zajímají“. Vyšší nespokojenost nebo nižší spokojenost naopak vyjadřují muži, voliči ODS či Pirátů, ti, kdo zkoumaným ústavním institucím nedůvěřují, a respondenti, kteří se o politiku „velmi zajímají“, nebo naopak se o ni „vůbec nezajímají“. Z hlediska sebezaražení na pravolevé škále politické orientace pak podíl nespokojených při posunu od obou okrajů do středu klesá.

<sup>4</sup> Spearmanův koeficient pořadové korelace mezi důvěrou obecnímu zastupitelstvu a důvěrou starostovi činil 0,765.

<sup>5</sup> Otázka: „Zamyslete-li se nad celkovou současnou politickou situací v České republice, řekli byste, že jste s ní velmi spokojen, spíše spokojen, ani spokojen, ani nespokojen, spíše nespokojen, velmi nespokojen?“

**Graf 4: Spokojenost se současnou politickou situací v letech 2011-2019 (index spokojenosti 0-100)<sup>6</sup>**



Zdroj: Výzkumy CVVM SOÚ AV ČR, Naše společnost.

<sup>6</sup> Index spokojenosti může nabývat hodnot od 0 do 100 a je vypočítán jako součtový skóre z nezaokrouhlených hodnot procentních podílů příslušných variant odpovědí vynásobených hodnotami 1 (velmi spokojen), 0,75 (spíše spokojen), 0,5 (ani spokojen, ani nespokojen + neví), 0,25 (spíše nespokojen) a 0 (velmi nespokojen). Kluzavý průměr 10 představuje řadu průměrů indexu spokojenosti z deseti po sobě jdoucích šetření, přičemž 10 je počet šetření, které CVVM zpravidla realizuje v průběhu jednoho roku.



---

## Technické parametry výzkumu

|                                    |  |
|------------------------------------|--|
| <i>Výzkum:</i>                     | <i>Naše společnost, v19-06</i>   |
| <i>Realizátor:</i>                 | <i>Centrum pro výzkum veřejného mínění, Sociologický ústav AV ČR, v.v.i.</i>           |
| <i>Projekt:</i>                    | <i>Naše společnost – projekt kontinuálního výzkumu veřejného mínění CVVM SOÚ AV ČR</i> |
| <i>Termín terénního šetření:</i>   | <i>8. – 17. 6. 2019</i>  |
| <i>Výběr respondentů:</i>          | <i>Kvótní výběr</i>  |
| <i>Kvóty:</i>                      | <i>Kraj (oblasti NUTS 3), velikost místa bydliště, pohlaví, věk, vzdělání</i>          |
| <i>Zdroj dat pro kvótní výběr:</i> | <i>Český statistický úřad</i>  |
| <i>Reprezentativita:</i>           | <i>Obyvatelstvo ČR ve věku od 15 let</i>   |
| <i>Počet dotázaných:</i>           | <i>1024</i>  |
| <i>Počet tazatelů:</i>             | <i>205</i>   |
| <i>Metoda sběru dat:</i>           | <i>Osobní rozhovor tazatele s respondentem - kombinace dotazování CAPI a PAPI</i>      |
| <i>Výzkumný nástroj:</i>           | <i>Standardizovaný dotazník</i>  |
| <i>Otázky:</i>                     | <i>PI.1, PS.1</i>  |
| <i>Kód zprávy:</i>                 | <i>pi190709</i>  |
| <i>Zveřejněno dne:</i>             | <i>9. července 2019</i>  |
| <i>Zpracoval:</i>                  | <i>Jan Červenka</i>  |

---

## Slovníček pojmů:

Kvótní výběr – napodobuje strukturu základního souboru (u nás je to obyvatelstvo České republiky starší 15 let) pomocí nastavení velikosti vybraných parametrů, tzv. kvót. Jinými slovy kvótní výběr je založen na stejném procentuálním zastoupení vybraných vlastností. Pro tvorbu kvót používáme údaje z Českého statistického úřadu. V našich výzkumech jsou stanoveny kvóty na pohlaví, věk, vzdělání, region a velikost obce. Vzorek je tedy vybrán tak, aby procentuální podíl např. mužů a žen ve vzorku odpovídal procentuálnímu podílu mužů a žen v každém kraji ČR. Podobně je zachován procentuální podíl obyvatel jednotlivých krajů ČR, občanů různých věkových kategorií, lidí s různým stupněm dosaženého vzdělání a z různých velkých obcí.

Reprezentativní výběr je takový výběr z celé populace, z jehož vlastností se dá platně usuzovat na vlastnosti celé populace. V našem případě to tedy znamená, že respondenti jsou vybráni tak, abychom zjištěné údaje mohli zobecnit na obyvatele České republiky starší 15 let.

---

Centrum pro výzkum veřejného mínění (CVVM) je výzkumným oddělením Sociologického ústavu AV ČR, v.v.i.. Jeho historie sahá do roku 1946, kdy jako součást Ministerstva informací začal fungovat Československý ústav pro výzkum veřejného mínění. Současné Centrum vzniklo v roce 2001 převedením svého předchůdce (IVVM) z Českého statistického úřadu do Sociologického ústavu AV ČR, v.v.i.. Včlenění do vědecké instituce zaručuje kvalitní odborné zázemí a kredit pracoviště; jako součást akademického prostředí musí CVVM SOÚ AV ČR splňovat veškeré nároky a dosahovat tak té nejvyšší odborné úrovně. Hlavní náplní práce oddělení je výzkumný projekt Naše společnost, v jehož rámci je prováděno deset šetření ročně. Jedná se o průzkum veřejného mínění na reprezentativním vzorku české populace od 15 let, kterého se vždy účastní přibližně 1000 respondentů. Omnibusová podoba dotazníku umožňuje pokrýt velkou šíři námětů, a do šetření jsou proto pravidelně řazena politická, ekonomická i další obecně společenská témata. Jsou využívány jak opakované otázky, které umožňují sledovat vývoj zkoumaných jevů, tak náměty nové, reagující na aktuální dění. Díky dlouhodobému a kontinuálnímu charakteru je tento vědecký projekt zkoumání veřejného mínění v České republice ojedinělý.]