

Tisková zpráva

Důvěra ústavním institucím v dubnu 2019

- ⊙ Prezidentovi důvěřuje 52 % Čechů, vládě 45 %.
- ⊙ Poslanecká sněmovna má důvěru 33 % veřejnosti a Senát 30 %.
- ⊙ Nejvyšší důvěře se těšila obecní zastupitelstva spolu se starosty (shodně 66 %).
- ⊙ S politickou situací bylo spokojeno 21 % občanů, nespokojenost vyjadřovaly necelé dvě pětiny (38 %) veřejnosti.

Zpracoval:

Jan Červenka

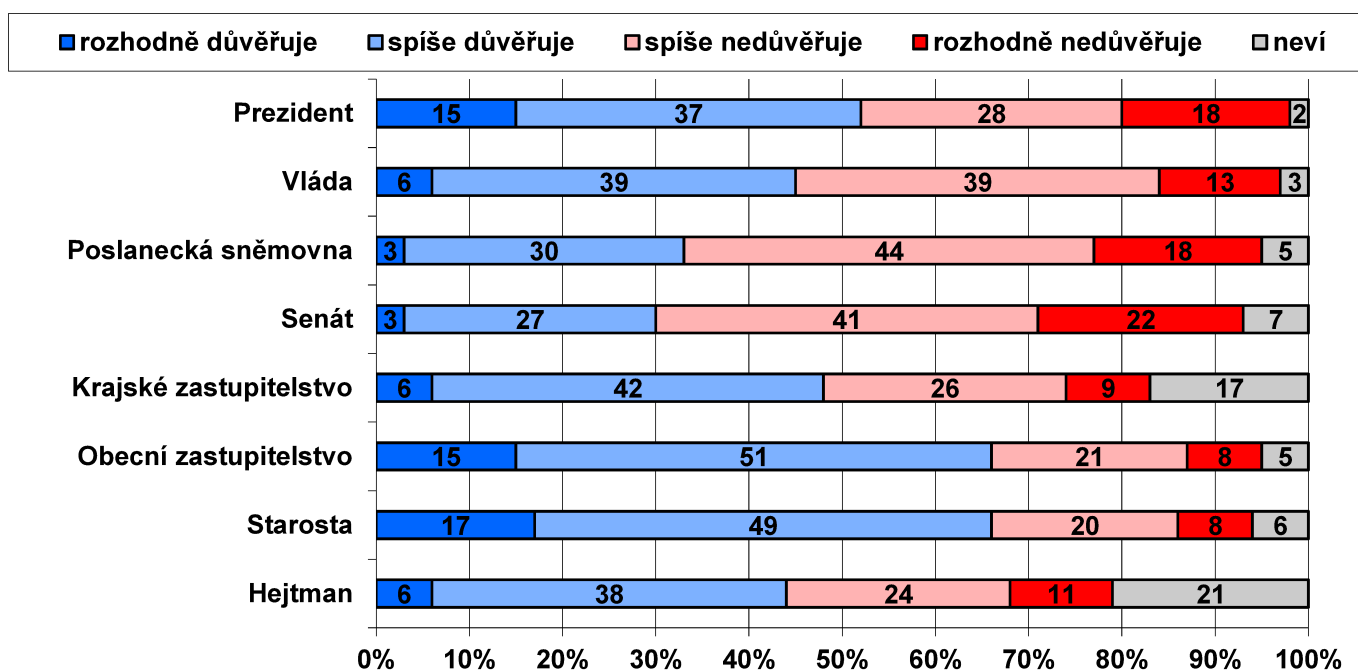
Centrum pro výzkum veřejného mínění, Sociologický ústav AV ČR, v.v.i.

Tel.: 210 310 586; e-mail: jan.cervenka@soc.cas.cz



V reprezentativním šetření CVVM SOÚ AV ČR byla v dubnu 2019 vybraným občanům položena otázka, zda důvěřují základním ústavním institucím.¹ Sledování důvěry ústavním institucím je pravidelnou součástí našich šetření, což nám umožňuje mapovat vývoj postojů v dlouhodobém časovém horizontu.

Graf 1: Důvěra/nedůvěra obyvatel ústavním institucím (%)



Zdroj: CVVM SOÚ AV ČR, Naše společnost 30. 3. – 10. 4. 2019, 1052 respondentů starších 15 let, osobní rozhovor.

Jak ukazují výsledky v grafu 1, prezidentovi republiky v dubnu 2019 důvěru vyjadřovalo 52 % občanů, v tom 15 % prezidentovi důvěřovalo „rozhodně“ a 37 % „spíše“. Nedůvěru prezidentovi republiky vyjádřilo 46 % respondentů, v tom 28 % „spíše“ a 18 % „rozhodně“.

Vládě důvěřovaly více než dvě pětiny (45 %) veřejnosti, v tom 6 % „rozhodně“ a 39 % „spíše“, nadpoloviční většina (52 %) vládě nedůvěřovala (39 % „spíše“ a 13 % „rozhodně“).

¹ Otázka: „Řekněte, prosím, důvěřujete a) prezidentovi republiky, b) vládě, c) Poslanecké sněmovně PČR, d) Senátu PČR, e) svému krajskému zastupitelstvu, f) svému obecnímu zastupitelstvu, p) starostovi Vaší obce či městské části, q) hejtmanovi vašeho kraje (primátorovi, pokud žijete v Praze)?“ Varianty odpovědí: rozhodně důvěřuje, spíše důvěřuje, spíše nedůvěřuje, rozhodně nedůvěřuje.

Poslanecká sněmovna měla v dubnu 2019 důvěru 33 % občanů, 62 % jí nedůvěřovalo. Senátu důvěřovalo 30 % občanů, nedůvěra činila 63 %.

Na krajské (a v případě hlavního města Prahy magistrátní) úrovni převažuje důvěra nad nedůvěrou. Konkrétně krajským zastupitelstvům důvěřuje 48 % dotázaných, nedůvěřuje jim 35 % a zbylých 17 % se nedokáže rozhodnout a volí variantu „nevím“. V případě hejtmanů (a v Praze primátora) důvěra činí 44 % a podíl nedůvěřujících tvoří 35 % při zhruba pětinovém (21 %) podílu nerozhodnutých.

Podstatně lépe než všechny výše uvedené instituce jsou na tom obecní zastupitelstva, případně zastupitelstva městských částí a starostové. Důvěra k nim dosahuje úrovně okolo dvou třetin. Konkrétně v případě obecních zastupitelstev podíl důvěry dosahoval 66 %, v tom 15 % obecním zastupitelstvům „rozhodně důvěřuje“ a 51 % jim „spíše důvěřuje“. Podíl nedůvěřujících u obecních zastupitelstev činí téměř tři desetiny (29 %), přičemž „spíše“ jim nedůvěřuje více než pětina (21 %) občanů a „rozhodně“ dalších 8 %. Srovnatelně hodnocení jsou i starostové, když důvěru jim vyjádřilo rovněž 66 % dotázaných, v tom 17 % „rozhodně“ a 49 % „spíše“, nedůvěra ke starostům převýšila hranici jedné čtvrtiny (28 %), když 20 % respondentů podle svých slov starostům „spíše nedůvěřuje“ a 8 % jim „rozhodně nedůvěřuje“.

Tabulka 1a: Důvěra obyvatel ústavním institucím (%) – časové srovnání

DŮVĚRA	III/18	IV/18	V/18	VI/18	IX/18	X/18	XI/18	XII/18	I/19	II/19	III/19	IV/19
Prezident	50	49	51	51	51	47	50	55	53	50	50	52
Vláda	35	31	33	34	39	41	43	42	44	44	42	45
Poslanecká sněmovna	27	26	28	28	29	31	33	32	34	32	33	33
Senát	32	31	29	31	32	32	32	34	38	35	34	30
Krajské zastupitelstvo	45	43	45	45	42	46	45	47	48	45	47	48
Obecní zastupitelstvo	62	62	63	61	61	58	63	67	66	63	64	66
Starosta	63	62	63	62	63	57	63	66	65	63	64	66
Hejtman	41	40	41	44	40	42	43	46	46	44	45	44

Poznámka: Hodnoty v tabulce jsou součtem odpovědí „rozhodně důvěřuje“ a „spíše důvěřuje“. Dopočet do 100 % tvoří odpovědi „spíše nedůvěřuje“ a „rozhodně nedůvěřuje“ a odpověď „nevím“.

Zdroj: CVVM SOÚ AV ČR, Naše společnost.

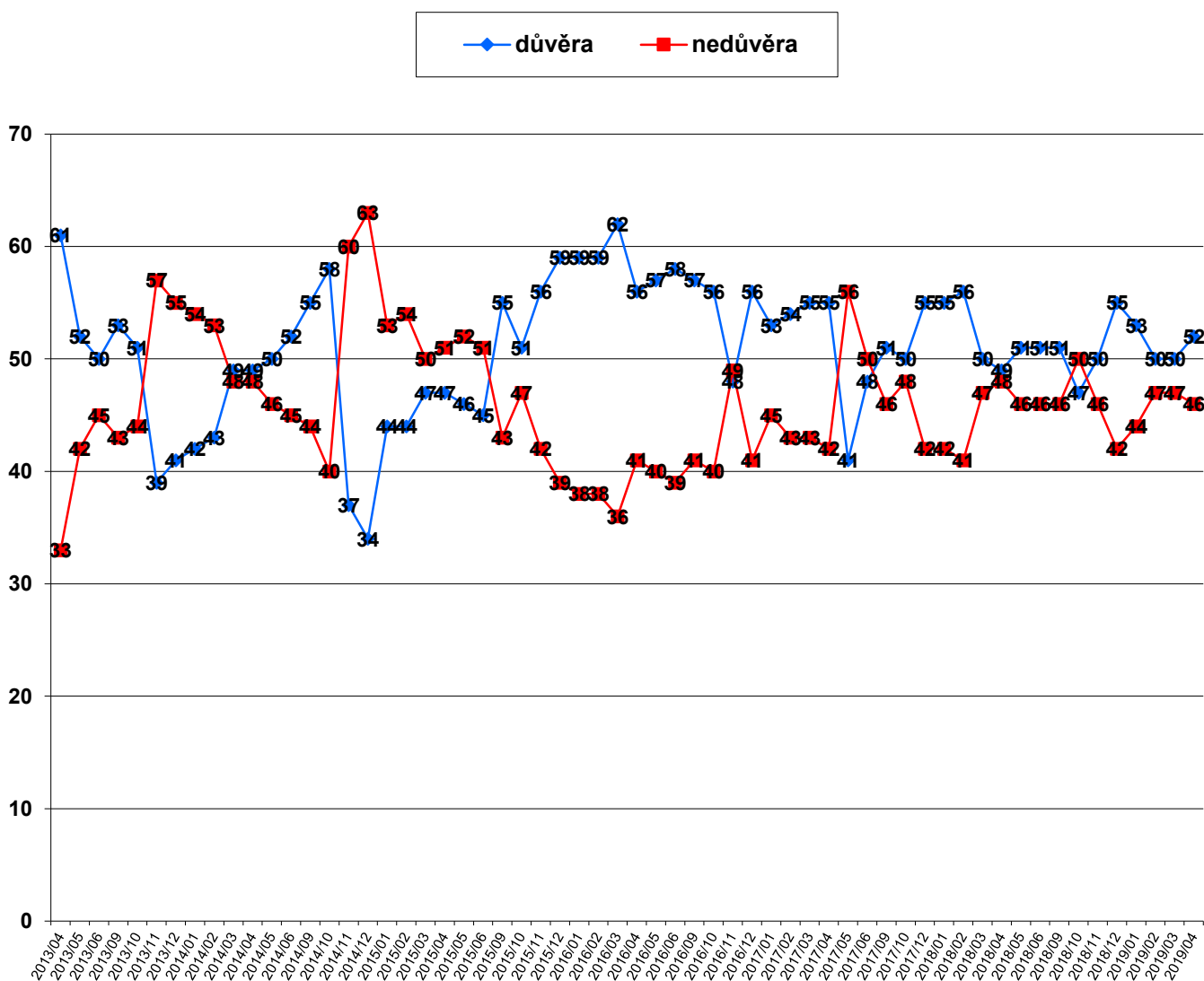
Tabulka 1b: Nedůvěra obyvatel ústavním institucím (%) – časové srovnání

NEDŮVĚRA	III/18	IV/18	V/18	VI/18	IX/18	X/18	XI/18	XII/18	I/19	II/19	III/19	IV/19
Prezident	47	48	46	46	46	50	46	42	44	47	47	46
Vláda	61	63	61	59	56	55	53	54	52	53	54	52
Poslanecká sněmovna	69	68	66	66	64	63	61	64	60	63	62	62
Senát	60	61	64	60	59	59	60	59	54	58	59	63
Krajské zastupitelstvo	38	39	39	38	39	35	37	34	35	39	35	35
Obecní zastupitelstvo	33	32	31	33	33	35	30	27	27	30	29	29
Starosta	31	32	31	32	31	36	29	26	27	29	29	28
Hejtman	38	38	39	34	38	36	34	31	34	36	36	35

Poznámka: Hodnoty v tabulce jsou součtem odpovědí „rozhodně nedůvěřuje“ a „spíše nedůvěřuje“. Dopočet do 100 % tvoří odpovědi „spíše důvěřuje“ a „rozhodně důvěřuje“ a odpověď „nevím“.

Zdroj: CVVM SOÚ AV ČR, Naše společnost.

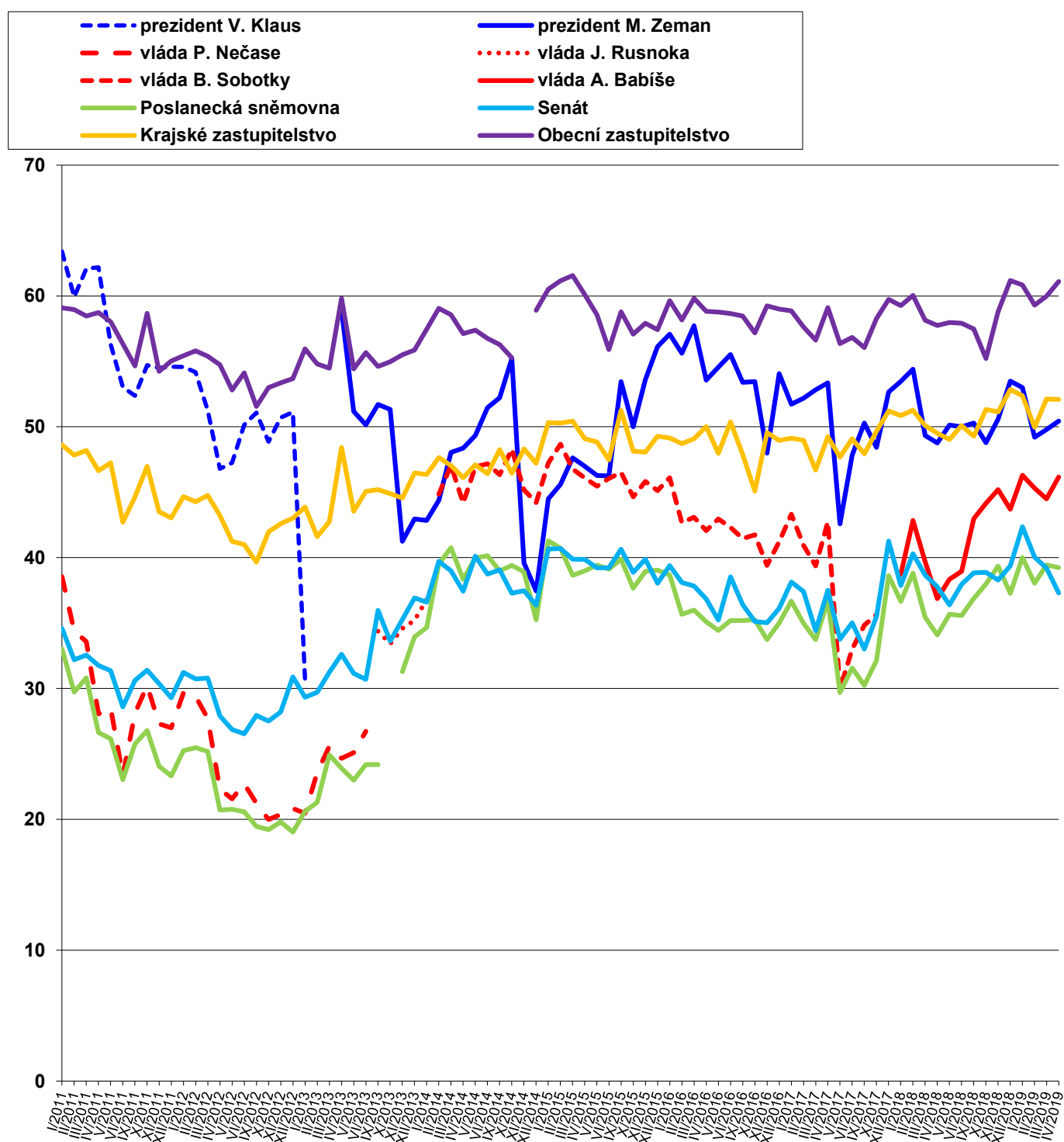
Graf 2: Vývoj důvěry/nedůvěry v prezidenta (% , duben 2013 – duben 2019)



Zdroj: Výzkumy CVVM SOÚ AV ČR, Naše společnost.

V časovém srovnání, které nabízejí tabulky 1a a 1b, můžeme vidět, že v porovnání s předchozím šetřením z března 2019 mírně (o 4 procentní body) poklesla důvěra a vzrostla nedůvěra v případě Senátu. Ostatní změny nepřekročily rámec možné výběrové chyby. V porovnání s dubnem 2018 je lepší hodnocení v případě vlády (podíl důvěřujících je aktuálně o 14 procentních bodů vyšší, podíl nedůvěřujících je naopak o 11 procentních bodů nižší), Poslanecké sněmovny (podíl důvěřujících je o 7 procentních bodů vyšší, podíl nedůvěřujících je o 6 procentních bodů nižší), krajských zastupitelstev (podíl důvěřujících je o 5 procentních bodů vyšší, podíl nedůvěřujících je o 4 procentní body nižší), hejtmanů (podíl důvěřujících je o 4 procentní body vyšší), starostů (podíl důvěřujících je o 4 procentní body vyšší, podíl nedůvěřujících je o 4 procentní body nižší) a obecních zastupitelstev (podíl důvěřujících je o 4 procentní body vyšší). Dlouhodobé srovnání nabízí graf 3.

Graf 3: Důvěra ústavním institucím v letech 2011 - 2019 (index důvěry)²



Zdroj: Výzkumy CVVM SOÚ AV ČR, Naše společnost.

² Index důvěry může nabývat hodnot od 0 do 100 a je vypočítán jako součtový skór z nezaokrouhlených hodnot procentních podílů příslušných variant odpovědí vynásobených hodnotami 1 (rozhodně důvěřuje), 0,75 (spíše důvěřuje), 0,5 (neví), 0,25 (spíše nedůvěřuje) a 0 (rozhodně nedůvěřuje).

Z podrobnější analýzy vyplývá, že důvěra prezidentovi roste a nedůvěra klesá s narůstající spokojeností se současnou politickou situací, s posunem po škále politické orientace od pravice k levici a rovněž se stoupajícím věkem a klesajícím příjmem. Častěji prezidentovi důvěřují či méně nedůvěřují lidé ve věku od 60 let výše, důchodci, obyvatelé měst s populací od 15 do 80 tisíc, obyvatelé Moravy a zejména Jihomoravského kraje, věřící katolíci, ti, kdo se politicky řadí jednoznačně na levici nebo do levého středu, voliči ANO, ČSSD či KSČM a ti, kdo důvěřují ostatním ústavním institucím. Naopak nižší důvěru nebo vyšší nedůvěru k prezidentovi vykazují dotázaní ve věku od 20 do 29 let, absolventi vysokých škol, podnikatelé či samostatně činní, obyvatelé Čech a zejména pak Pražané, lidé hodnotící ekonomickou situaci v České republice jako špatnou, ti, kdo se politicky řadí jednoznačně k pravici nebo k pravému středu, lidé bez náboženského vyznání, voliči ODS, TOP 09 či Pirátů, rozhodní nevoliči a ti, kdo nedůvěřují ostatním zkoumaným institucím.

Důvěra vládě významně pozitivně koreluje s narůstající spokojeností s politickou situací, zlepšujícím se hodnocením ekonomické situace ČR, se zlepšujícím se hodnocením životní úrovně vlastní domácnosti, s rostoucí spokojeností s vlastním životem a s rostoucí důvěrou ostatním zkoumaným institucím. Vládě častěji důvěřují nebo méně nedůvěřují lidé z měst s populací od 15 do 30 tisíc obyvatel, obyvatelé Moravy, řadoví úředníci či provozní pracovníci, voliči ANO a lidé, kteří se podle vlastního vyjádření zajímají o politiku. Naopak relativně nižší důvěru nebo vyšší podíl nedůvěřujících vládě šetření ukázalo mezi respondenty z Čech, obyvateli měst s populací od 5 do 15 tisíc obyvatel, voliči ODS, rozhodnými nevoliči a těmi, kdo se o politiku „vůbec nezajímají“.

Důvěra Poslanecké sněmovně roste s narůstající spokojeností s politickou situací, se zlepšujícím se hodnocením ekonomické situace ČR, se zlepšujícím se hodnocením životní úrovně vlastní domácnosti, se stoupající spokojeností s vlastním životem a s rostoucí důvěrou ostatním zkoumaným institucím. Poslanecké sněmovně častěji důvěřují nebo méně nedůvěřují mladí lidé ve věku od 15 do 19 let, řadoví úředníci nebo provozní pracovníci, voliči ANO a ti, kdo se zajímají o politiku. Naopak relativně nižší důvěru nebo vyšší podíl nedůvěřujících Poslanecké sněmovně šetření ukázalo mezi kvalifikovanými dělníky, dotázanými z měst s populací od 5 do 15 tisíc obyvatel a rozhodnými nevoliči.

Důvěra Senátu se zvyšuje s narůstající spokojeností s politickou situací, zlepšujícím se hodnocením ekonomické situace ČR, se zlepšujícím se hodnocením životní úrovně vlastní domácnosti, se stoupající spokojeností s vlastním životem, s rostoucí důvěrou ostatním zkoumaným institucím, se zvyšujícím se zájmem o politiku a mírně též s rostoucím příjmem domácnosti. Senátu ve zvýšené míře důvěřují či ve snížené míře nedůvěřují dotázaní z velkých měst s populací od 80 tisíc výše bez Prahy, obyvatelé Olomouckého kraje, lidé, kteří se politicky řadí k pravému středu a voliči ODS či KDU-ČSL. Naopak relativně nižší důvěru nebo vyšší podíl nedůvěřujících Senátu šetření ukázalo mezi dotázanými z měst od 5 do 15 tisíc obyvatel, respondenty z Královéhradeckého kraje, voliči KSČM, nerozhodnými voliči a rozhodnými nevoliči.

Důvěra krajským zastupitelstvům vykazuje zřejmou korelaci s hodnocením životní úrovně vlastní domácnosti a ekonomické situace v ČR, se spokojeností s politickou situací, spokojeností s vlastním životem a s důvěrou jiným zkoumaným institucím. Nižší podíl nedůvěry se objevuje mezi lidmi ve věku do 29 let. Regionálně se vyšší důvěra s nižší nedůvěrou objevila v Pardubickém kraji. Z hlediska stranických preferencí krajským zastupitelstvům více důvěřují voliči ČSSD či ANO, nižší důvěru jim vyjadřují voliči KSČM a rozhodnutí nevoliči. Nižší důvěra ke krajským zastupitelstvům se objevila u dotázaných, kteří se o politiku „vůbec nezajímají“, naopak vyšší důvěru jim vyjadřují ti, kdo se o politiku „velmi zajímají“. Důvěra ke krajskému zastupitelstvu je samozřejmě velmi silně propojená s důvěrou k hejtmanovi.³

V případě hejtmanů a pražského primátora se pak důvěra opět zvyšuje spolu se zlepšujícím se hodnocením životní úrovně vlastní domácnosti i ekonomické situace v ČR a s rostoucí spokojeností s politickou situací, s rostoucí spokojeností s vlastním životem a rovněž i s rostoucí důvěrou k jiným institucím. U dotázaných ve věku od 15 do 19 let se objevuje nižší podíl nedůvěřujících. Regionálně se vyšší podíl nedůvěry objevil v Praze a ve Středočeském kraji, naopak vyšší důvěru hejtmanovi vyjadřují dotázaní v Pardubickém kraji. Podle stranických preferencí hejtmanům více důvěřují voliči ANO či ČSSD, naopak méně důvěřujících či více nedůvěřujících je mezi rozhodnými nevoliči, nerozhodnými voliči a voliči KSČM či ODS. Nižší důvěru hejtmanům vyjadřují též ti, kdo se o politiku „vůbec nezajímají“, naopak vyšší důvěru jim vyjadřují respondenti, kteří se o politiku zajímají.

³ Spearmanův koeficient pořadové korelace mezi důvěrou krajskému zastupitelstvu a důvěrou hejtmanovi činil 0,700.

U obecních zastupitelstev a starostů obcí či městských obvodů v případě statutárních měst se objevují tytéž korelace s životní úrovní, hodnocením ekonomické situace v ČR a spokojeností s politickou situací i s vlastním životem, jako v případě krajských zastupitelstev a hejtmanů, přičemž i zde je důvěra v zastupitelstvo velmi silně spjatá s důvěrou starostovi.⁴ U obecních zastupitelstev i starostů důvěra klesá s rostoucí velikostí obce. Regionálně se v případě obecních zastupitelstev vyšší důvěra vyskytla v Pardubickém kraji, u starostů byla naopak zaznamenána nižší důvěra mezi dotázanými z Prahy. Z hlediska stranických preferencí pak obecním zastupitelstvům i starostům více důvěřují voliči ANO, naopak nižší důvěru či zvýšenou nedůvěru obecním zastupitelstvům i starostům šetření ukázalo u rozhodných nevoličů a voličů KSČM. Méně obecním zastupitelstvům i starostům důvěřují lidé, kteří se o politiku „vůbec nezajímají“.

V rámci šetření byla zjišťována také spokojenost se současnou politickou situací v naší zemi.⁵ Aktuální výsledky a časové srovnání nabízí tabulka 2.

Tabulka 2: Spokojenost/nespokojenost se současnou politickou situací v ČR (v %)

	II/18	III/18	IV/18	V/18	VI/18	IX/18	X/18	XI/18	XII/18	I/19	II/19	III/19	IV/19
Spokojen	17	18	13	15	19	21	21	22	20	24	23	22	21
Ani spokojen, ani nespokojen	36	30	27	30	28	34	35	34	32	33	35	37	38
Nespokojen	44	49	57	52	49	41	40	40	45	39	39	38	38

Poznámka: Hodnoty v tabulce jsou součtem odpovědí „velmi spokojen“ a „spíše spokojen“, resp. „spíše nespokojen“ a „velmi nespokojen“. Dopočet do 100 % tvoří odpověď „nevím“.

Zdroj: CVVM SOÚ AV ČR, Naše společnost.

Spokojenost se současnou politickou situací vyjadřuje necelá čtvrtina (21 %) občanů, v tom 2 % „velmi“ a 19 % „spíše“. Ani spokojeno, ani nespokojeno se cítí být 38 % obyvatel ČR. Nespokojenost s politickou situací pak nyní vyjadřuje také 38 % dotázaných, když 27 % je s ní „spíše nespokojeno“ a 11 % „velmi nespokojeno“. Zbytek (3 %) respondentů uvedl variantu „nevím“.

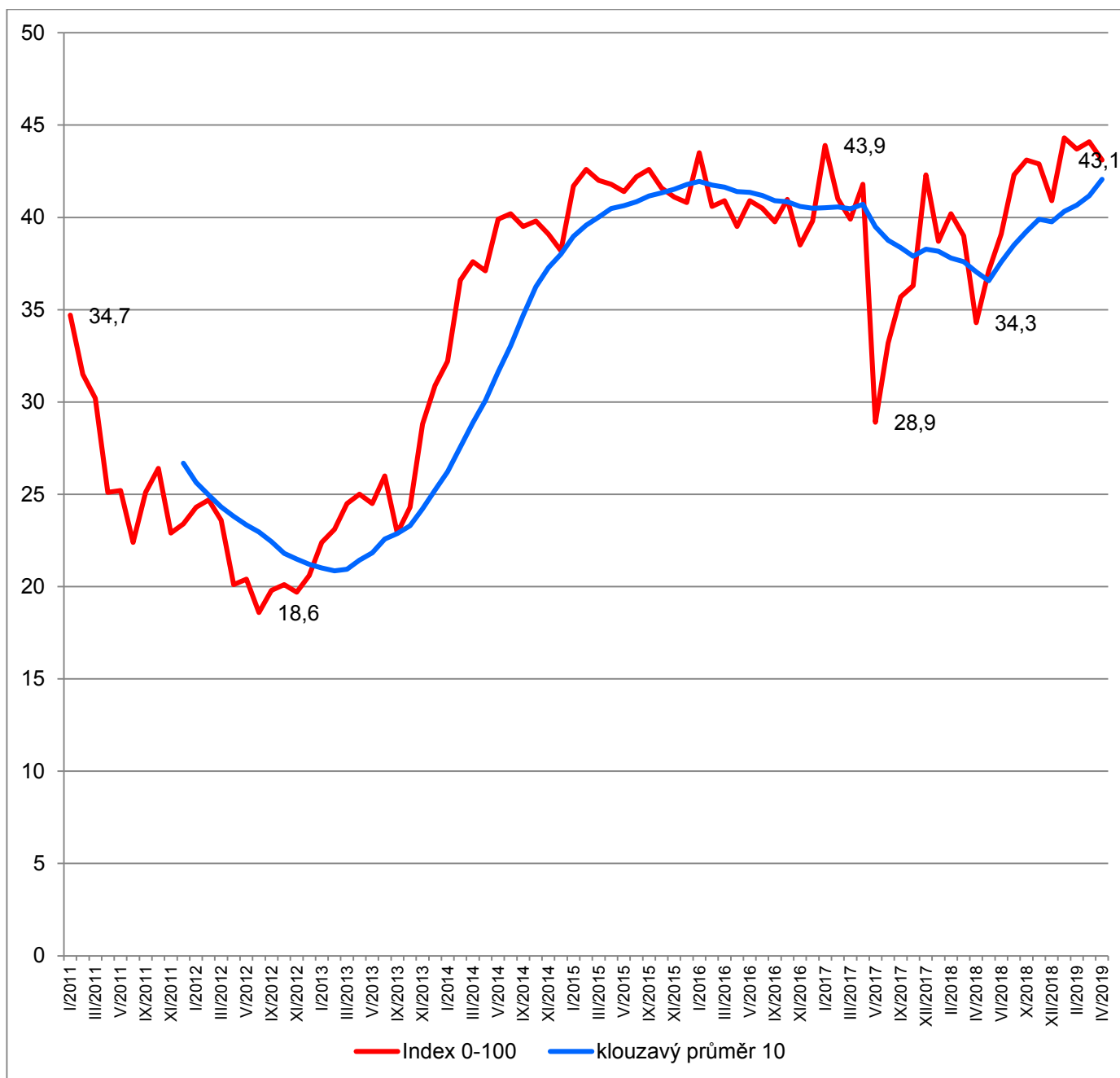
V porovnání s minulým šetřením z března 2019 (viz tabulku 2 a graf 4) se celkové hodnocení politické situace nezměnilo. Oproti stejnému období minulého roku je pak zřetelně příznivější (podíl negativního hodnocení je o 19 procentních bodů nižší, podíl příznivého je naopak o 8 procentních bodů vyšší). Stávající hodnocení politické situace je také výrazně lepší, než bývalo v období let 2012 a 2013, jak ukazuje graf 4.

Podrobnější analýza ukázala, že spokojenost s politickou situací roste se zlepšujícím se hodnocením životní úrovně vlastní domácnosti, se zlepšujícím se hodnocením ekonomické situace v ČR, s rostoucí spokojeností se svým životem celkově a také s narůstajícím zájmem o politiku. Spokojenější nebo méně nespokojení s politickou situací jsou mladí lidé ve věku 15 až 19 let, studenti, dotázaní, kteří se politicky řadí k pravému středu, voliči ANO a ti, kdo důvěřují všem zkoumaným institucím. Vyšší nespokojenost nebo nižší spokojenost naopak vyjadřují samostatně činní bez zaměstnanců, lidé řadící se politicky jednoznačně na levičce, voliči KSČM, rozhodní nevoliči a ti, kdo zkoumaným ústavním institucím nedůvěřují.

⁴ Spearmanův koeficient pořadové korelace mezi důvěrou obecnímu zastupitelstvu a důvěrou starostovi činil 0,776.

⁵ Otázka: „Zamyslíte-li se nad celkovou současnou politickou situací v České republice, řekli byste, že jste s ní velmi spokojen, spíše spokojen, ani spokojen, ani nespokojen, spíše nespokojen, velmi nespokojen?“

Graf 4: Spokojenost se současnou politickou situací v letech 2011-2019 (index spokojenosti 0-100)⁶



Zdroj: Výzkumy CVVM SOÚ AV ČR, Naše společnost.

⁶ Index spokojenosti může nabývat hodnot od 0 do 100 a je vypočítán jako součtový skóre z nezaokrouhlených hodnot procentních podílů příslušných variant odpovědí vynásobených hodnotami 1 (velmi spokojen), 0,75 (spíše spokojen), 0,5 (ani spokojen, ani nespokojen + neví), 0,25 (spíše nespokojen) a 0 (velmi nespokojen). Kluzavý průměr 10 představuje řadu průměrů indexu spokojenosti z deseti po sobě jdoucích šetření, přičemž 10 je počet šetření, které CVVM zpravidla realizuje v průběhu jednoho roku.

Technické parametry výzkumu

<i>Výzkum:</i>	<i>Naše společnost, v19-04</i>
<i>Realizátor:</i>	<i>Centrum pro výzkum veřejného mínění, Sociologický ústav AV ČR, v.v.i.</i>
<i>Projekt:</i>	<i>Naše společnost – projekt kontinuálního výzkumu veřejného mínění CVVM SOÚ AV ČR</i>
<i>Termín terénního šetření:</i>	<i>30. 3. – 10. 4. 2019</i>
<i>Výběr respondentů:</i>	<i>Kvótní výběr</i>
<i>Kvóty:</i>	<i>Kraj (oblasti NUTS 3), velikost místa bydliště, pohlaví, věk, vzdělání</i>
<i>Zdroj dat pro kvótní výběr:</i>	<i>Český statistický úřad</i>
<i>Reprezentativita:</i>	<i>Obyvatelstvo ČR ve věku od 15 let</i>
<i>Počet dotázaných:</i>	<i>1052</i>
<i>Počet tazatelů:</i>	<i>214</i>
<i>Metoda sběru dat:</i>	<i>Osobní rozhovor tazatele s respondentem - kombinace dotazování CAPI a PAPI</i>
<i>Výzkumný nástroj:</i>	<i>Standardizovaný dotazník</i>
<i>Otázky:</i>	<i>PI.1, PS.1</i>
<i>Kód zprávy:</i>	<i>pi190426</i>
<i>Zveřejněno dne:</i>	<i>26. dubna 2019</i>
<i>Zpracoval:</i>	<i>Jan Červenka</i>

Slovníček pojmů:

Kvótní výběr – napodobuje strukturu základního souboru (u nás je to obyvatelstvo České republiky starší 15 let) pomocí nastavení velikosti vybraných parametrů, tzv. kvót. Jinými slovy kvótní výběr je založen na stejném procentuálním zastoupení vybraných vlastností. Pro tvorbu kvót používáme údaje z Českého statistického úřadu. V našich výzkumech jsou stanoveny kvóty na pohlaví, věk, vzdělání, region a velikost obce. Vzorek je tedy vybrán tak, aby procentuální podíl např. mužů a žen ve vzorku odpovídal procentuálnímu podílu mužů a žen v každém kraji ČR. Podobně je zachován procentuální podíl obyvatel jednotlivých krajů ČR, občanů různých věkových kategorií, lidí s různým stupněm dosaženého vzdělání a z různých velkých obcí.

Reprezentativní výběr je takový výběr z celé populace, z jehož vlastností se dá platně usuzovat na vlastnosti celé populace. V našem případě to tedy znamená, že respondenti jsou vybráni tak, abychom zjištěné údaje mohli zobecnit na obyvatele České republiky starší 15 let.

Centrum pro výzkum veřejného mínění (CVVM) je výzkumným oddělením Sociologického ústavu AV ČR, v.v.i.. Jeho historie sahá do roku 1946, kdy jako součást Ministerstva informací začal fungovat Československý ústav pro výzkum veřejného mínění. Současné Centrum vzniklo v roce 2001 převedením svého předchůdce (IVVM) z Českého statistického úřadu do Sociologického ústavu AV ČR, v.v.i.. Včlenění do vědecké instituce zaručuje kvalitní odborné zázemí a kredit pracoviště; jako součást akademického prostředí musí CVVM SOÚ AV ČR splňovat veškeré nároky a dosahovat tak té nejvyšší odborné úrovně. Hlavní náplní práce oddělení je výzkumný projekt Naše společnost, v jehož rámci je prováděno deset šetření ročně. Jedná se o průzkum veřejného mínění na reprezentativním vzorku české populace od 15 let, kterého se vždy účastní přibližně 1000 respondentů. Omnibusová podoba dotazníku umožňuje pokrýt velkou šíři námětů, a do šetření jsou proto pravidelně řazena politická, ekonomická i další obecně společenská témata. Jsou využívány jak opakované otázky, které umožňují sledovat vývoj zkoumaných jevů, tak náměty nové, reagující na aktuální dění. Díky dlouhodobému a kontinuálnímu charakteru je tento vědecký projekt zkoumání veřejného mínění v České republice ojedinělý.]