

Tisková zpráva

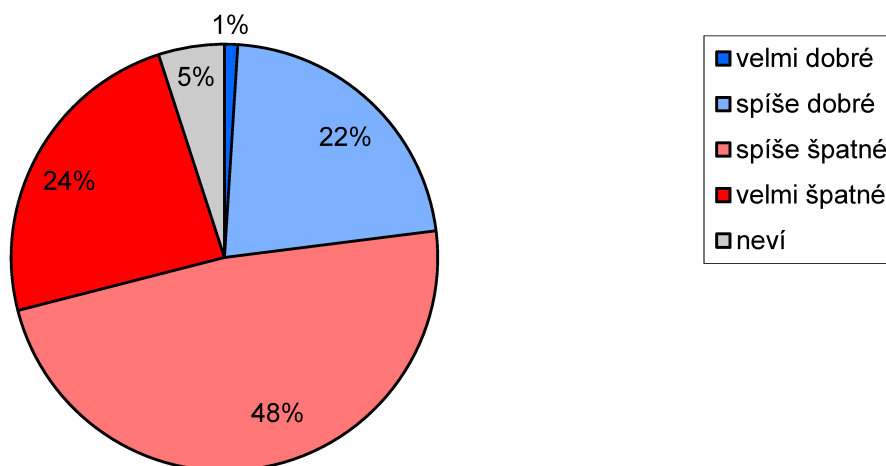
Romové a soužití s nimi očima české veřejnosti – duben 2019

- ⊙ Necelé tři čtvrtiny (72 %) dotázaných hodnotí soužití s Romy jako špatné, téměř čtvrtina (24 %) z nich jako velmi špatné.
- ⊙ Od roku 2013 toto negativní hodnocení zeslabilo o patnáct procentních bodů.
- ⊙ Stereotypní pohled na romskou populaci zeslabil v oblasti zaměstnání a naopak zesílil v případě získávání bydlení. Stereotypní pohled není podmíněn sociodemografií dotázaných, avšak souvisí s (negativním) hodnocením soužití Romů s majoritou.
- ⊙ Řešení romské problematiky ze strany vlády považují necelé dvě pětiny (39 %) dotázaných za uspokojivé, polovina za neuspokojivé. Místní samospráva je v tomto ohledu hodnocena lépe (mírně převažuje hodnocení uspokojivé).

Zpracoval:
Milan Tuček
Centrum pro výzkum veřejného mínění, Sociologický ústav AV ČR
Tel.: 210 310 591; e-mail: milan.tucek@soc.cas.cz

⊙ V rámci dubnového šetření se CVVM zabývalo otázkou vzájemného soužití romské menšiny s ostatními obyvateli ČR, dále se věnovalo názorům na možnosti, které Romové mají v české společnosti, a zjišťovalo postoje veřejnosti k tomu, jak vláda a místní samosprávy řeší problematiku romské menšiny. (Naše šetření pochopitelně nezahrnuje vyloučené lokality, takže respondenti jsou, až na výjimky v řádu několika jednotlivců, z majoritní populace.)

Graf 1: Hodnocení soužití romské a neromské populace v ČR¹ (v %)

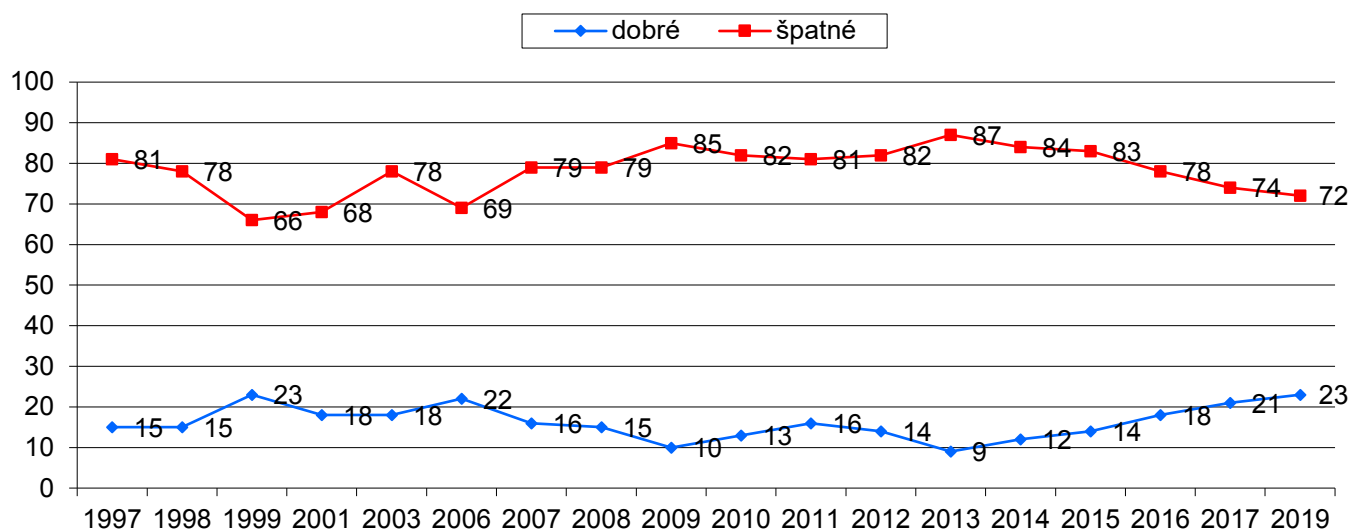


Zdroj: CVVM SOÚ AV ČR, Naše společnost 30. 3. – 10. 4. 2019, 1052 respondentů starších 15 let, osobní rozhovor.

Údaje zachycené v grafu 1 dokumentují, jak dotázaní hodnotí soužití romské populace s ostatními obyvateli v rámci ČR. Z výsledků plyne, že soužití Romů a ostatních obyvatel je téměř třemi čtvrtinami (72 %) dotázaných vnímáno jako špatné. Za „spíše špatné“ je označilo 48 % dotázaných a dalších 24 % je má dokonce za „velmi špatné“. Naopak jako dobré soužití hodnotí necelá čtvrtina (23 %) respondentů, kteří vesměs volili slabší variantu pozitivní odpovědi „spíše dobré“ (22 %). Dvacetina (5 %) dotázaných na otázku odpověděla, že neví.

¹ Znění otázky: „Jak celkově hodnotíte soužití romské a neromské populace v České republice? Jako velmi dobré, spíše dobré, spíše špatné, velmi špatné?“

Graf 2: Hodnocení soužití romské a neromské populace v ČR – časové srovnání (v %)



Pozn.: Položka „dobré“ představuje součet odpovědí „velmi dobré“ a „spíše dobré“ a položka „špatné“ součet odpovědí „spíše špatné“ a „velmi špatné“. Dopočet do 100 % tvoří odpovědi „neví“.

Zdroj: CVVM SOÚ AV ČR, Naše společnost.

Jak ukazuje graf 2, oproti minulému roku se hodnocení soužití Romů a neromské většiny v ČR statisticky významně nezměnilo (nárůst o 2 procentní body ve prospěch pozitivního hodnocení je v rámci statistické chyby). Nicméně pokračuje trend z minulých několika let, kdy z propadu pozitivního vnímání na historické minimum (a maxima v případě negativního vnímání) zjištěného v roce 2013, se hodnocení soužití blíží k nejnižším (resp. nejvyšším) hodnotám, které byly naměřeny v letech 1999, 2001 a 2006.

Z podrobnější analýzy výsledků šetření vyplývá, že rozdíly v hodnocení celkového soužití Romů s ostatními jsou mezi různými sociodemografickými skupinami vesměs statisticky nevýznamné.

V rámci výzkumu jsme všem dotázaným položili i baterii otázek, které se zabývají tím, jaké mají Romové v některých oblastech života možnosti v porovnání s většinovou neromskou populací.²

Tabulka 1: Názory na možnosti Romů v porovnání s většinovou populací (v %)

	rozhodně lepší	spíše lepší	asi tak stejné	spíše horší	rozhodně horší	neví
při zaměstnávání	4	7	39	39	9	2
při získávání kvalifikace	4	7	59	23	4	3
při získávání vzdělání	4	9	62	18	4	3
ve veřejném a občanském životě	7	11	44	27	5	6
v rozvoji své kultury	10	25	49	9	2	5
při zajištění osobní bezpečnosti	13	22	49	8	2	6
hájit své zájmy	22	27	36	9	2	4
v získávání bydlení	22	25	25	20	5	3
při jednání na úřadech	27	31	29	9	2	2

Zdroj: CVVM SOÚ AV ČR, Naše společnost 30. 3. – 10. 4. 2019, 1052 respondentů starších 15 let, osobní rozhovor.

² Znění otázky: „Jaké mají, podle Vás, Romové ve srovnání s neromskou populací možnosti a) při získávání vzdělání, b) při získávání kvalifikace, c) při zaměstnávání, d) v rozvoji své kultury, e) v získávání bydlení, f) při uplatnění ve veřejném a občanském životě, g) při zajištění osobní bezpečnosti, h) při jednání na úřadech, i) hájit své zájmy při občanských sporech, konfliktech?“ Varianty odpovědí: rozhodně lepší, spíše lepší, asi tak stejné, spíše horší, rozhodně horší.

Tabulka 2: Horší podmínky pro Romy v porovnání s většinovou populací – časové srovnání (v %)

Rok	97	01	03	06	07	08	09	10	11	12	13	14	15	16	17	19
při zaměstnávání	56	62	74	63	68	66	62	61	60	60	61	61	55	56	52	48
ve veřejném a občanském životě	34	37	53	44	48	45	44	44	40	36	37	39	35	38	33	32
při získávání kvalifikace	32	33	36	32	30	34	29	33	29	27	28	33	29	29	26	27
v získávání bydlení	24	25	33	30	28	33	27	26	25	18	21	18	16	22	19	25
při získávání vzdělání	x	x	27	22	25	27	23	25	20	19	19	22	24	25	20	22
v rozvoji své kultury	18	21	16	15	13	14	15	16	12	9	10	10	12	12	12	11
hájit své zájmy	x	x	x	x	x	15	13	15	11	11	8	10	11	11	12	11
při jednání na úřadech	x	x	x	x	x	17	16	16	15	11	9	9	9	11	11	11
při zajištění osobní bezpečnosti	19	26	29	13	13	15	18	21	16	11	9	10	9	10	11	10

Pozn.: Součet podílů odpovědí „rozhodně horší“ a „spíše horší“. Položky seřazeny sestupně dle hodnot v aktuálním výzkumu

Zdroj: CVVM SOÚ AV ČR, Naše společnost.

V porovnání se situací ostatních obyvatel téměř polovina (48 %) české veřejnosti vnímá jako horší možnosti Romů při získávání zaměstnání. Pokud jde o další oblasti života, na které se náš výzkum zaměřil, u žádné z nich již ti, kdo považují možnosti romské populace za horší, statisticky významně nepřevažují nad těmi, kdo soudí, že podmínky Romů v porovnání s ostatními jsou stejné, nebo dokonce lepší. Zhruba třetina (32 %) dotázaných si myslí, že Romové mají horší možnosti, pokud jde o uplatnění ve veřejném a občanském životě, více než dvě pětiny (44 %) dotázaných považují situaci Romů v tomto ohledu za srovnatelnou s ostatními a necelá pětina (18 %) míní, že jsou na tom Romové tady dokonce lépe. Při získávání kvalifikace za horší podmínky Romů označila více než čtvrtina (27 %) občanů, v případě získávání vzdělání se podíl takových názorů pohybuje na úrovni jedné pětiny (22 %). Co se týče získávání bydlení, za horší situaci Romů označilo 25 % dotázaných, ovšem téměř polovina (47 %) respondentů si myslí, že možnosti Romů jsou v tomto směru lepší než možnosti většinové populace. Zhruba desetina dotázaných považuje možnosti Romů za horší v případě rozvoje své kultury, v případě možnosti hájit své zájmy při občanských sporech a konfliktech či při jednání na úřadech (shodně 11 %) a při zajišťování osobní bezpečnosti (10. %). Ve všech čtyřech posledně uvedených oblastech přitom podobně jako u možnosti získat bydlení výrazně převažuje názor, že možnosti Romů jsou lepší, nad názorem, že Romové jsou na tom hůře.

Jak je patrné z tabulky 2, oproti minulému šetření ze září 2017 došlo ke snížení (pokles o 4 procentní body) negativního v případě získávání zaměstnání na dosud nejnižší hodnotu od počátku sledování (tj. od roku 1997). Naopak v případě získávání bydlení došlo k nárůstu (o 6 procentních bodů) negativního hodnocení. Dá se říci, že časová řada potvrzuje trvání určitých stereotypů (úřady, hájení zájmů) na straně jedné a reflexi určitého posunu reálné situace na straně druhé (vzdělání, kvalifikace, zaměstnání) spojené s obecně nízkou nezaměstnaností a programy inkluze ve školství.

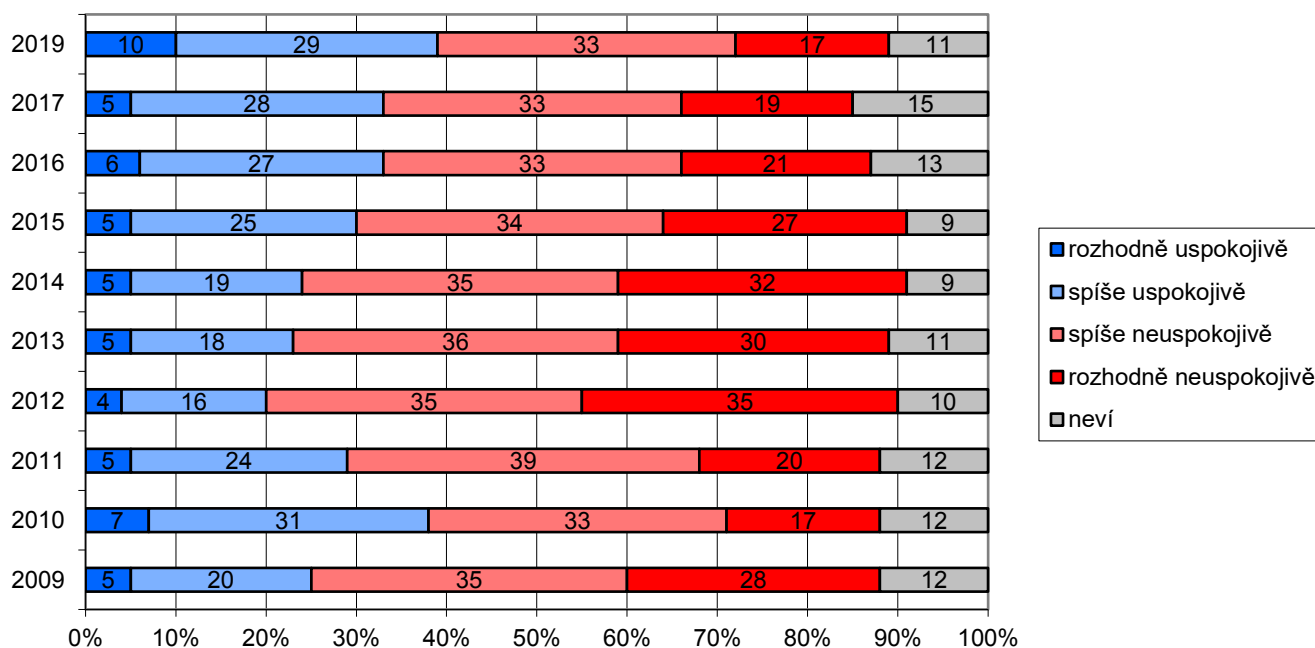
Tento závěr podporuje i výsledek faktorové analýzy, která odhalila dvě obecnější dimenze při vyčerpání 66 % variance dané baterie otázek. První dimenze zahrnuje položky (ve kterých dochází zjevně k negativní stereotypizaci): jednání na úřadech, hájení zájmů, osobní bezpečnost, bydlení a rozvoj kultury (částečně občanské uplatnění). Druhá dimenze v sobě zahrnuje vzdělání, kvalifikaci a zaměstnání (částečně uplatnění v občanském životě (reálná situace). Připomínáme, že dimenze vydělené faktorovou analýzou jsou vzájemně nezávislé.

Následná analýza potvrdila, že sociodemografika nemají žádný vliv na názorovou diferenciaci vyjádřenou tzv. faktorovými skóry (což je vypočtená hodnota „odpovědi“ v příslušném faktoru). To, co statisticky významně ovlivňuje názorovou hladinu, je hodnocení dobré/špatné soužití Romů s ostatními. Ti, kteří soužití hodnotí dobře, se ve významně nižší míře přiklánějí ke stereotypizaci Romů vyjádřené prvním faktorem (snadný zisk bydlení, bezmoc úřadů) oproti těm, kteří soužití hodnotí špatně. V druhém faktoru ale tyto názorové rozdíly zjištěny nebyly.

Další otázka se věnovala hodnocení toho, jak v problematice romské menšiny postupuje vláda a místní samospráva.³

Z výsledků v grafu 3a plyne, že necelé dvě pětiny (39 %) českých občanů považují řešení romské problematiky ze strany vlády za uspokojivé, polovina (50 %) je naopak vnímá jako neuspokojivé. V porovnání v minulém výzkumu z roku 2017 došlo k nárůstu (o 6 procentních bodů) pozitivního hodnocení a v delším časovém srovnání aktuální šetření jen potvrdilo dlouhodobý trend (od roku 2013) nárůstu pozitivního hodnocení, které tak překonalo dosud nejlepší hodnocení z roku 2010. Od roku 2014 zároveň dochází k postupnému poklesu odpovědí „rozhodně neuspokojivě“.

Graf 3a: Jak řeší otázku romské menšiny vláda ČR (v %)

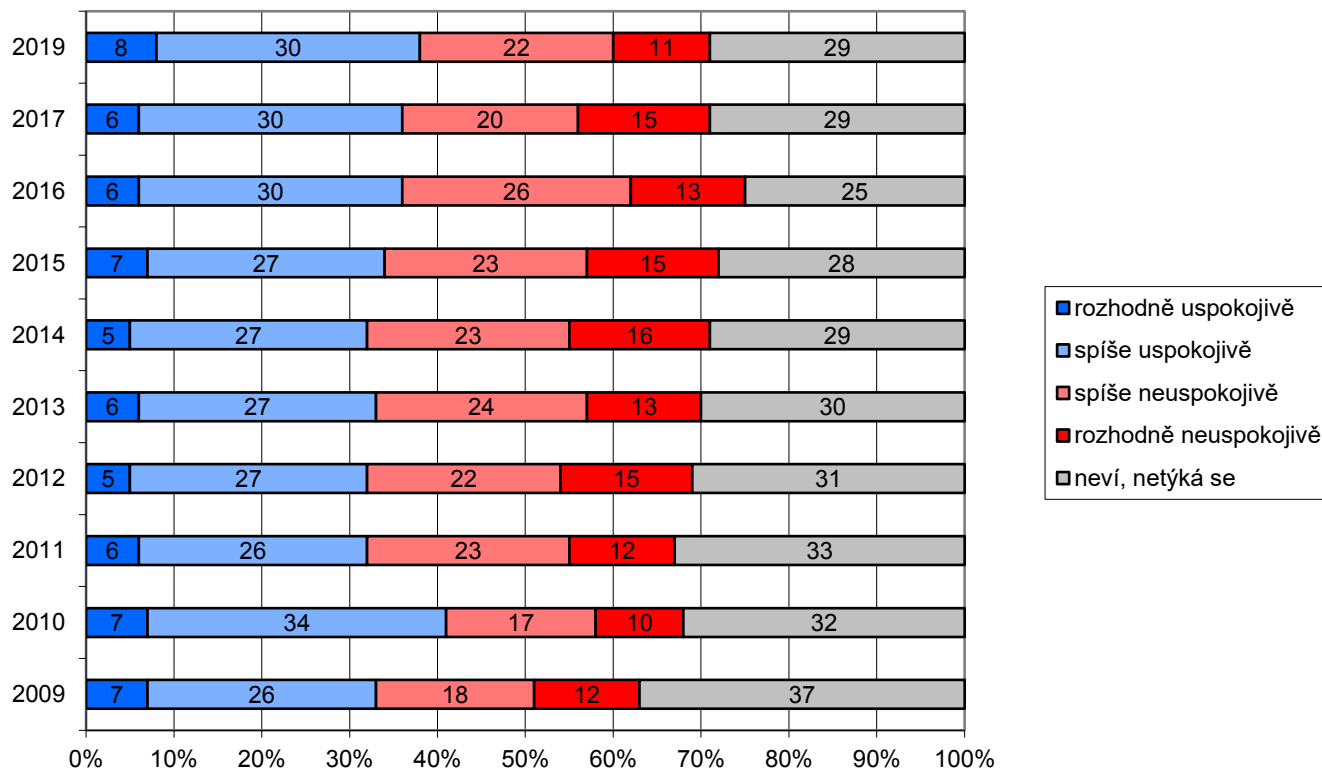


Zdroj: CVVM SOÚ AV ČR, Naše společnost.

Hodnocení řešení romské problematiky ze strany obecních samospráv (viz graf 3b) vyznívá o něco příznivěji, když podíl respondentů označujících tuto věc za „uspokojivou“ představuje rovněž necelé dvě pětiny (39 %) a nicméně podíl hodnocení opačného jen jednu třetinu (33 %). Oproti roku 2017 se výsledné rozložení názorů významně posunulo pouze v odpovědi „rozhodně neuspokojivě“, kde došlo ke snížení o 4 procentní body, avšak k nejpříznivějšímu hodnocení (z roku 2010) chybí ještě 6 procentních bodů, pokud jde o součet podílů odpovědí „rozhodně uspokojivě“ a „spíše uspokojivě“.

³ Znění otázky: „Nakolik uspokojivé, či neuspokojivé podle Vás řeší otázku romské menšiny a) Vláda ČR, b) Vaše místní samospráva/obec?“ Varianty odpovědí: rozhodně uspokojivě, spíše uspokojivě, spíše neuspokojivě, rozhodně neuspokojivě.

Graf 3b: Jak řeší otázku romské menšiny místní samospráva/obec (v %)



Pozn.: Odpověď „nevím, netýká se“ je zhruba z poloviny tvořena konstatováním „Romové v obci nežijí“.

Zdroj: CVVM SOÚ AV ČR, Naše společnost.

Mezi hodnocením soužití majority s Romy a hodnocením míry (ne)uspokojivého řešení otázek spojených s romskou menšinou ze strany vlády či obce je statisticky významný vztah (korelační koeficient dosahuje hodnoty 0,4). V procentech to znamená, že ti, kteří považují řešení ze strany vlády či obce za neuspokojivé (rozhodně či spíše), zhruba ze tří pětín hodnotí soužití jako velmi špatné. Ti, kteří naopak považují řešení romských otázek ze strany vlády či obce za uspokojivé (rozhodně či spíše), tak soužití hodnotí jako velmi špatné ve zhruba v pětině odpovědí.

Technické parametry výzkumu

<i>Výzkum:</i>	<i>Naše společnost, v19-04</i>
<i>Realizátor:</i>	<i>Centrum pro výzkum veřejného mínění, Sociologický ústav AV ČR, v.v.i.</i>
<i>Projekt:</i>	<i>Naše společnost – projekt kontinuálního výzkumu veřejného mínění CVVM SOÚ AV ČR</i>
<i>Termín terénního šetření:</i>	<i>30. 3. – 10. 4. 2019</i>
<i>Výběr respondentů:</i>	<i>Kvótní výběr</i>
<i>Kvóty:</i>	<i>Kraj (oblasti NUTS 3), velikost místa bydliště, pohlaví, věk, vzdělání</i>
<i>Zdroj dat pro kvótní výběr:</i>	<i>Český statistický úřad</i>
<i>Reprezentativita:</i>	<i>Obyvatelstvo ČR ve věku od 15 let</i>
<i>Počet dotázaných:</i>	<i>1052</i>
<i>Počet tazatelů:</i>	<i>214</i>
<i>Metoda sběru dat:</i>	<i>Osobní rozhovor tazatele s respondentem - kombinace dotazování CAPI a PAPI</i>
<i>Výzkumný nástroj:</i>	<i>Standardizovaný dotazník</i>
<i>Otázky:</i>	<i>OV.14, OV.17, OV.187</i>
<i>Kód zprávy:</i>	<i>ov190517</i>
<i>Zveřejněno dne:</i>	<i>17. května 2019</i>
<i>Zpracoval:</i>	<i>Milan Tuček</i>

Slovníček pojmů:

Kvótní výběr – napodobuje strukturu základního souboru (u nás je to obyvatelstvo České republiky starší 15 let) pomocí nastavení velikosti vybraných parametrů, tzv. kvót. Jinými slovy kvótní výběr je založen na stejném procentuálním zastoupení vybraných vlastností. Pro tvorbu kvót používáme údaje z Českého statistického úřadu. V našich výzkumech jsou stanoveny kvóty na pohlaví, věk, vzdělání, region a velikost obce. Vzorek je tedy vybrán tak, aby procentuální podíl např. mužů a žen ve vzorku odpovídal procentuálnímu podílu mužů a žen v každém kraji ČR. Podobně je zachován procentuální podíl obyvatel jednotlivých krajů ČR, občanů různých věkových kategorií, lidí s různým stupněm dosaženého vzdělání a z různých velkých obcí.

Reprezentativní výběr je takový výběr z celé populace, z jehož vlastností se dá platně usuzovat na vlastnosti celé populace. V našem případě to tedy znamená, že respondenti jsou vybráni tak, abychom zjištěné údaje mohli zobecnit na obyvatele České republiky starší 15 let.

Centrum pro výzkum veřejného mínění (CVVM) je výzkumným oddělením Sociologického ústavu AV ČR. Jeho historie sahá do roku 1946, kdy jako součást Ministerstva informací začal fungovat Československý ústav pro výzkum veřejného mínění. Současné Centrum vzniklo v roce 2001 převedením svého předchůdce (IVVM) z Českého statistického úřadu do Sociologického ústavu AV ČR, v.v.i. Včlenění do vědecké instituce zaručuje kvalitní odborné zázemí a kredit pracoviště; jako součást akademického prostředí musí CVVM SOÚ AV ČR splňovat veškeré nároky a dosahovat tak té nejvyšší odborné úrovně. Hlavní náplní práce oddělení je výzkumný projekt Naše společnost, v jehož rámci je prováděno deset šetření ročně. Jedná se o průzkum veřejného mínění na reprezentativním vzorku české populace od 15 let, kterého se vždy účastní přibližně 1000 respondentů. Omnibusová podoba dotazníku umožňuje pokrýt velkou šíři námětů, a do šetření jsou proto pravidelně řazena politická, ekonomická i další obecně společenská témata. Jsou využívány jak opakované otázky, které umožňují sledovat vývoj zkoumaných jevů, tak náměty nové, reagující na aktuální dění. Díky dlouhodobému a kontinuálnímu charakteru je tento vědecký projekt zkoumání veřejného mínění v České republice ojedinělý.