

## Tisková zpráva

### Míra naléhavosti různých oblastí veřejného života – březen 2019

- ⊙ Nejnaléhavějším problémem je korupce. 59 % dotázaných její řešení považuje za velmi naléhavé. Následuje hospodářská kriminalita (56 %). Na třetím místě v naléhavosti řešení je přistěhovalectví (48 %), které bylo v roce 2016 na prvním místě a v loni na místě druhém.
- ⊙ Nejméně naléhavá je situace v oblasti kultury (10 % odpovědí „velmi naléhavé“), v oblasti nabídky zboží a služeb (12 % odpovědí) a situace v armádě (14 %).
- ⊙ K největšímu poklesu v naléhavosti řešení oproti minulému roku došlo politické situace (o 10 procentních bodů), u bezpečnostní situace v ČR (o 9 procentních bodů), u vztahů se zahraničím (o 8 procentních bodů) a u přistěhovalectví (o 7 procentních bodů). V případě přistěhovalectví a bezpečnostní situace jde o výrazně klesající trend, který trvá již čtvrtý rok.
- ⊙ K vzestupu naléhavosti došlo u položek zemědělství (o 8 procentních bodů), dopravní obslužnosti, životního prostředí a zdrojů, výroby a distribuce energií (vše o 5 procentních bodů), což v případě dvou posledních položek naznačuje, že respondenti reflektují diskurz globálních klimatických změn a znečištění přírody.

Zpracoval:  
Milan Tuček  
Centrum pro výzkum veřejného mínění, Sociologický ústav AV ČR, v.v.i.  
Tel.: 210 310 593



Do svého pravidelného březnového výzkumu Centrum pro výzkum veřejného mínění zařadilo otázku, v níž obyvatelé ČR hodnotili, jak moc je naléhavé zabývat se vybranými oblastmi veřejného života<sup>1</sup>. Otázka je pokládána s roční periodicitou. Výsledky ukazuje graf 1.

Nejpalčivějším problémem ČR je korupce, jejíž řešení za velmi naléhavé označuje 59 % dotázaných a dalších 31 % za docela naléhavé. Na druhém místě je hospodářská kriminalita (je nepochybně propojována s korupcí), jejíž řešení vidí jako velmi naléhavé 56 % dotázaných (32 % pak za docela naléhavé). Na třetím místě už s určitým odstupem je jako problém vnímáno stále ještě přistěhovalectví, jímž se zabývat považuje za velmi naléhavé 48 % dotázaných a dalších 33 % uvedlo odpověď „docela naléhavé“. Oproti minulému roku zde došlo k poklesu o 7 procentních bodů u odpovědi „velmi naléhavé“ (od roku 2016, kdy bylo přistěhovalectví na prvním místě, jde o pokles o 24 procentních bodů), což jen dokládá, že veřejnost reflektuje situaci ne v evropském rozměru, ale jen v rámci republiky, takže přistěhovalectví postupně ztrácí svoji klíčovou pozici.

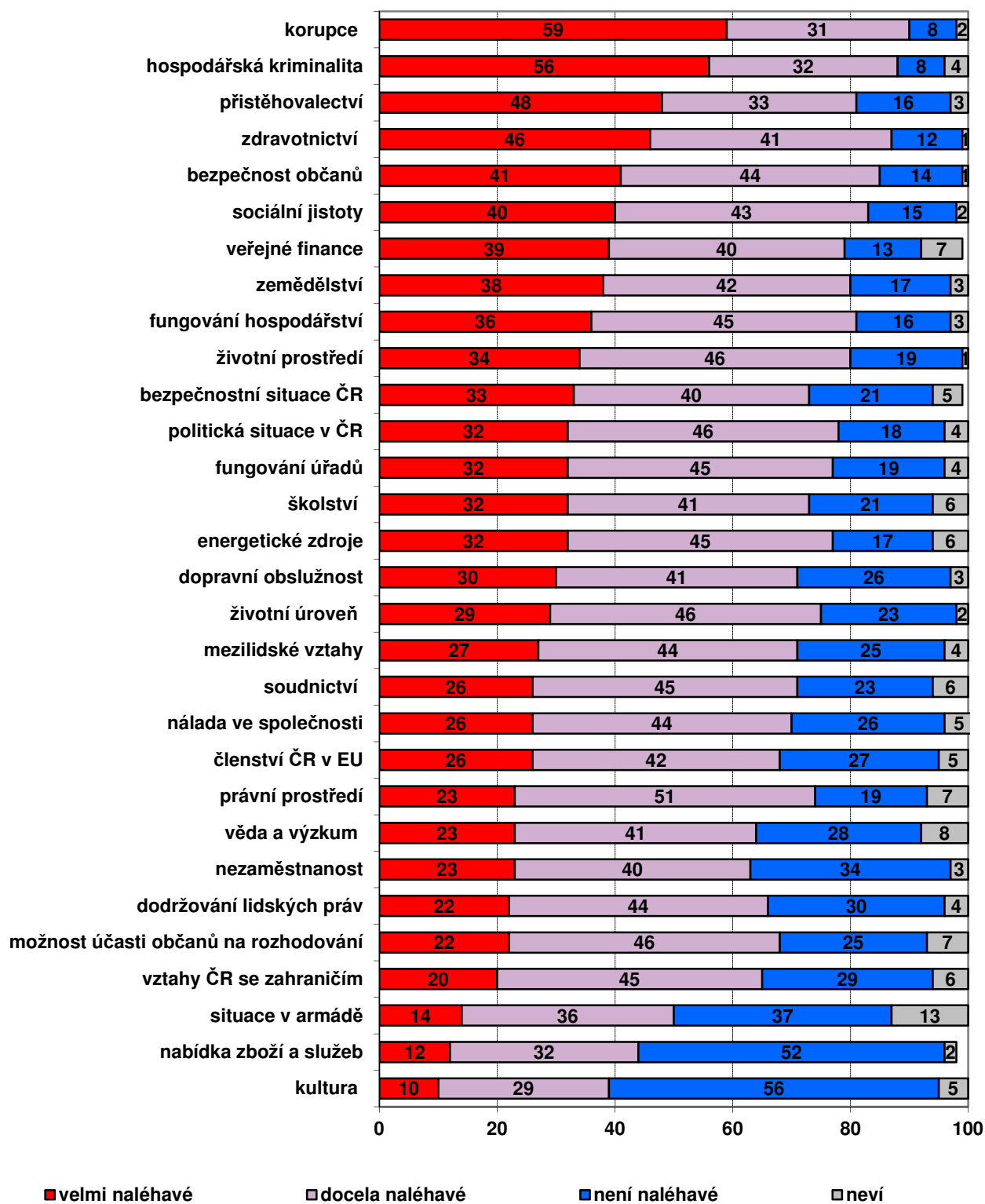
Následuje pět oblastí, které zhruba dvě pětiny dotázaných hodnotí odpovědí „velmi naléhavé“: zdravotnictví (46 %), bezpečnost občanů, tzv. obecná kriminalita (41 %), sociální jistoty (40 %), stav veřejných financí (39 %) a zemědělství (38 %).

Zhruba třetina respondentů uvedla, že s velkou naléhavostí bychom se měli zabývat 7 oblastmi: fungováním hospodářství (36 %), životním prostředím (34 %), bezpečnostní situací (33 %), politickou situací (32 %), fungováním úřadů (32 %), školstvím (32 %) a energiemi (32 %).

Na opačné straně pomyslného žebříčku oblastí s méně než 15 procentní „velkou naléhavostí“ stojí kultura (10 %), nabídka zboží a služeb (12 %) a situace v armádě (14 %).

<sup>1</sup> Znění otázky: „Jak moc je podle Vás naléhavé zabývat se letos v České republice následujícími oblastmi: a) životní prostředí, b) zdravotnictví, c) vztahy ČR se zahraničím, d) školství, e) fungování hospodářství, f) bezpečnost občanů, tzv. obecná kriminalita, g) kultura, h) situace v armádě, i) fungování úřadů, j) sociální jistoty, k) nezaměstnanost, l) soudnictví, m) přistěhovalectví, n) korupce, o) hospodářská kriminalita, p) zemědělství, q) politická situace v ČR, r) možnost účasti občanů na rozhodování o veřejných záležitostech, s) životní úroveň, t) věda a výzkum, u) členství ČR v EU, v) dopravní obslužnost, w) nabídka zboží a služeb, x) dodržování lidských práv, z) právní prostředí, aa) celková nálada ve společnosti, ab) mezilidské vztahy, ac) stav veřejných financí, ad) bezpečnostní situace ČR, např. riziko války, teroristického útoku, ae) zdroje, výroba a distribuce energie.“ Možnosti odpovědí: „není to naléhavé“, „je to docela naléhavé“, „je to velmi naléhavé“ a „nevím“.

Graf 1: Naléhavost zabývání se vybranými oblastmi (v %)



Pozn.: Položky řazeny sestupně podle dosaženého skóre odpovědi „velmi naléhavé“.

Zdroj: CVVM SOÚ AV ČR, Naše společnost 2. – 13. 3. 2019, 1096 respondentů starších 15 let, osobní rozhovor.

Zbylé položky se pohybují v desetiprocentním rozmezí 30 % – 20 % velké naléhavosti v sestupném pořadí: dopravní obslužnost, životní úroveň, mezilidské vztahy, soudnictví, nálada ve společnosti, členství v EU, právní prostředí, věda a výzkum, nezaměstnanost, dodržování lidských práv, účast občanů na rozhodování a vztahy se zahraničím.

Faktorová analýza odhalila šest faktorů (vzájemně nezávislých), které vyčerpávají 57 % variance všech odpovědí v dané baterii položek. Vzhledem k pouze trojbodové škále odpovědí, je užití faktorové analýzy mírně problematické, ale možné. Výsledné zjištění dokládá, že faktorová struktura smysluplně propojuje převážnou část dotazovaných položek do následujících faktorů:

1. mezilidské vztahy, nálada ve společnosti, politická situace, účast na rozhodování, lidská práva, (částečně životní úroveň a nabídka zboží a služeb)
2. korupce, hospodářská kriminalita, obecná kriminalita, bezpečnostní situace, přistěhovalectví
3. kultura, armáda, vztahy se zahraničím
4. zdravotnictví, školství, zemědělství, životní prostředí
5. sociální jistoty, nezaměstnanost, fungování úřadů
6. dopravní obslužnost, energie (zdroje, výroba, distribuce)

Oblasti, které nejsou v přehledu faktorů uvedeny, skórovaly ve více faktorech a jejich vnímání je tudíž ve veřejném mínění víceznačné. Vydělené faktory mají zřetelnou interpretaci – první faktor je obecný stav společnosti (jehož podstatou je celková nálada a politická situace), druhý faktor vyjadřuje očekávanou souvislost mezi korupcí a hospodářskou kriminalitou a návazně pak bezpečnostní situací, třetí a čtvrtý faktor zahrnuje agendu dvou skupin ministerstev, pátý faktor demonstruje propojenost sociální jistot s nezaměstnaností, šestý faktor logicky váže k sobě dopravní a energetickou infrastrukturu.

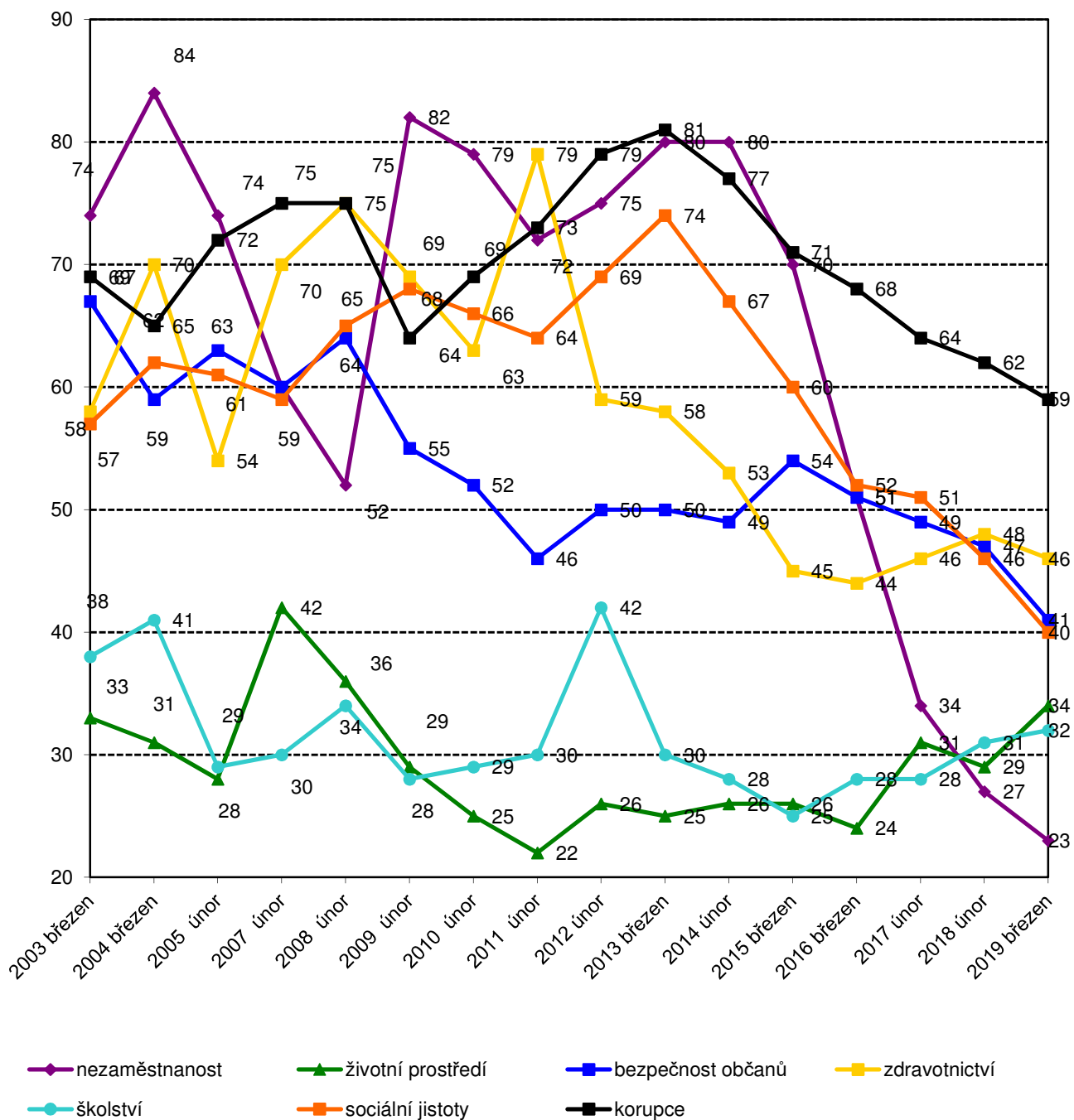
V loňském roce byla faktorová struktura mírně odlišná (5 faktorů, samostatný faktor vydělující přistěhovalectví spojené s bezpečnostní situací).

Vliv věku, vzdělání a životní úrovně na rozložení odpovědí v jednotlivých dotazovaných oblastech byl nevýrazný. Před rokem se jako opravdu podstatné ukázalo to, zda dotázaný v prezidentských volbách volil Miloše Zemana, nebo Jiřího Drahoše: statisticky významné desetiprocentní rozdíly v naléhavosti byly zjištěny u položek přistěhovalectví, bezpečnostní situace, obecná kriminalita, životní úroveň, účast občanů na rozhodování a korupce. V tomto roce byla rozdílnost názorů zjištěna jen ve dvou oblastech – viz tabulku, která porovnává % těch, kteří uvedli odpověď „velmi naléhavé“. Výsledek svědčí o tom, že rok, který uběhl od prezidentských voleb, zmírnil v mnohém politické štěpení společnosti.

		Volič M. Zemana	Volič J. Drahoše	Nebyl volit
Přistěhovalectví	2018	64	40	57
	2019	57	42	45
Politická situace	2018	45	45	39
	2019	29	39	31

Zdroj: CVVM SOÚ AV ČR, Naše společnost

Graf 2: Vývoj naléhavosti zabývání se vybranými oblastmi (v %)



Pozn.: V grafu jsou znázorněny procentuální podíly odpovědi „je to velmi naléhavé“. Zdroj: CVVM SOÚ AV ČR, Naše společnost.

Zdroj: CVVM SOÚ AV ČR, Naše společnost

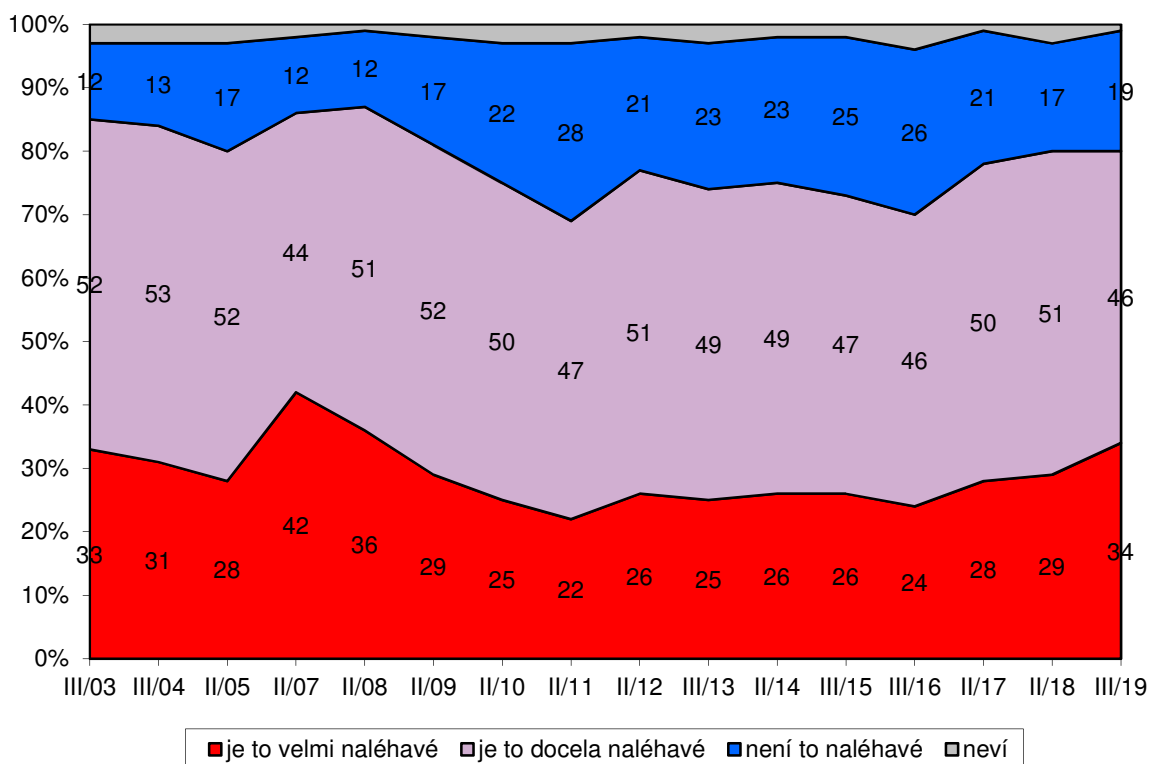
Z časového srovnání vybraných položek, které nabízí graf 2, vyšlo, že oproti loňskému únoru, kdy byla stejná otázka pokládána naposledy, poklesly statisticky významně podíly odpovědi „je to velmi naléhavé“ v případě nezaměstnanosti (o 4 procentní body – jde několik let trvající pokles z hodnoty 80 % v roce 2014 na současných 23 %). V této souvislosti došlo též k poklesu naléhavosti sociálních jistot o šest procentních bodů. K statisticky významnému poklesu naléhavosti došlo ještě u položek „bezpečnost občanů“ a „korupce“. Za povšimnutí stojí stabilně

klesající trend u naléhavosti věnovat se korupci – od roku 2013 pokles z 81 % na 59 %. O pět procentních bodů se zvýšila naléhavost péče o životní prostředí.

V následujících grafech 3a až 3ae (řazení položek podle dotazníku) uvádíme časové srovnání pro všechny oblasti s tím, že se neomezujeme jen na odpovědi „velmi naléhavé“. Na některé posuny a trendy jsme upozornili v komentáři ke grafu 2. Doplňme si další oblasti, kde oproti minulému roku došlo k výrazným názorovým posunům: naléhavost řešit politickou situaci (minus 10 procentních bodů v odpovědi „velmi naléhavé“, návrat na úroveň 2017 – graf 3q – tento pokles reflektuje ustavení vlády a může odrážet zmírnění štěpení společnosti rok po prezidentských volbách), vztahy se zahraničím (minus 8 procentních bodů - graf 3c), dopravní obslužnost (plus 5 procentních bodů na 30 % s tím, že jde o trvalý vzestup od roku 2014, ze 14 %), bezpečnostní situace ČR (mínus 9 procentních bodů na 33 %, trvalý pokles od roku 2016, z 58 % - nepochybně v souladu s poklesem významu přistěhovalectví). V souvislosti s naposled zmíněným poklesem poklesla i naléhavost v dodržování lidských práv (o 5 procentních bodů) a právního prostředí (o 6 procentních bodů). K vzestupu naléhavosti došlo, kromě již zmíněného životního prostředí i u zemědělství (o 8 procentních bodů), což zřejmě spolu souvisí.

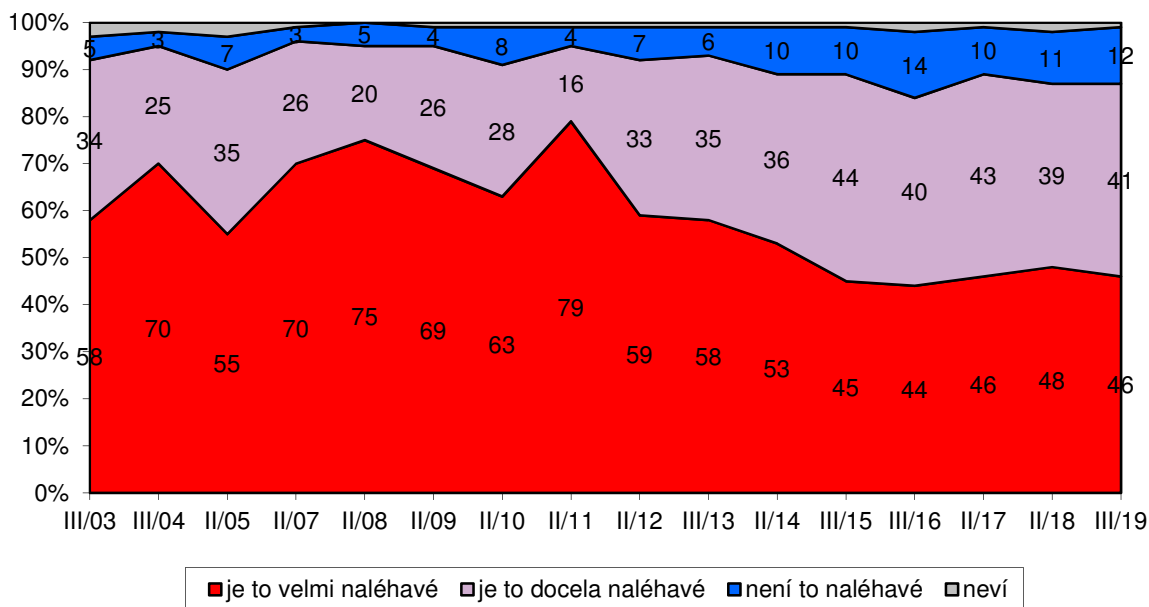
Na závěr připomeňme základní výsledky letošního únorového šetření, které zkoumalo stejnou baterii položek s tím, že dotázaní měli vyjádřit míru spokojenosti s jednotlivými oblastmi. Největší spokojenost byla s nabídkou zboží a služeb.(tři čtvrtiny dotázaných). Na druhém místě byla oblast kultury (dvě třetiny dotázaných), na třetím (ne)zaměstnanost (polovina dotázaných). Největší nespokojenost byla s mírou korupce (60 %), následovala hospodářská kriminalita (48 %) a situace v oblasti přistěhovalectví (42 % nespokojených). Porovnáním zjistíme, že míra naléhavosti řešení vyděluje na první (resp. poslední) místa v pořadí stejné položky a sleduje tak míru (ne)spokojenosti s jedinou výjimkou. I když nezaměstnanost není mezi trojicí nejméně naléhavých oblastí, je to oblast, kde došlo za čtyři roky k poklesu z 80 % velké naléhavosti na 22 %.

**Graf 3a: Naléhavost zabývání se životním prostředím – časové srovnání (%)**



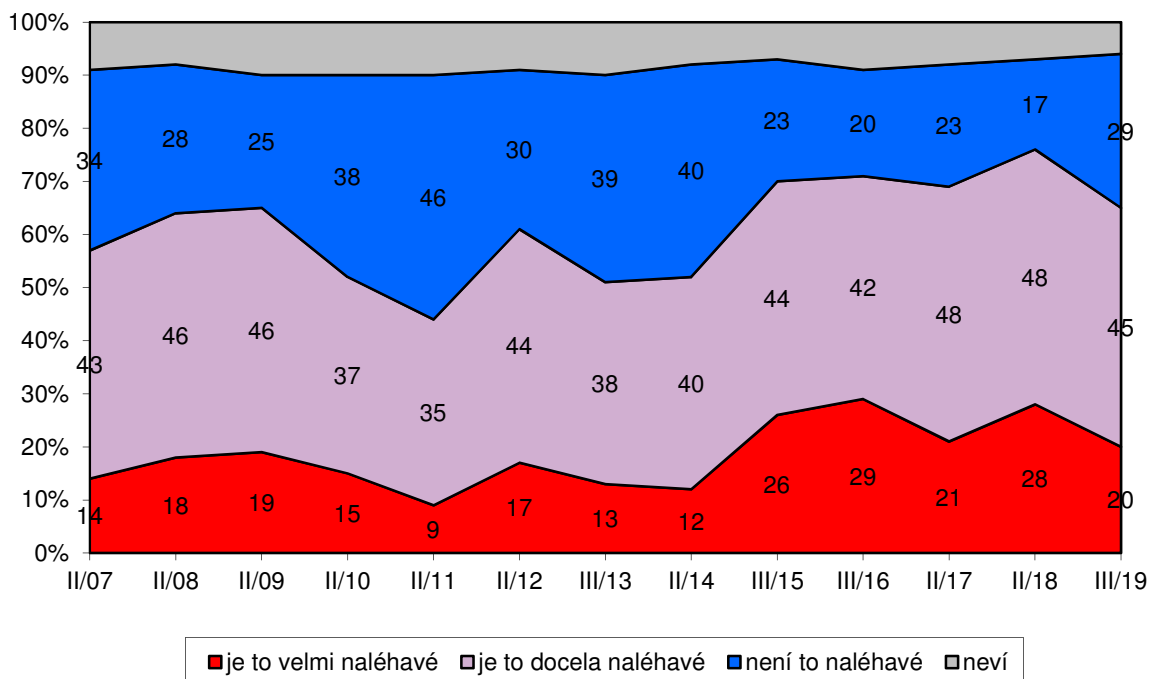
Zdroj: CVVM SOÚ AV ČR, Naše společnost.

**Graf 3b: Naléhavost zabývání se zdravotnictvím – časové srovnání (%)**



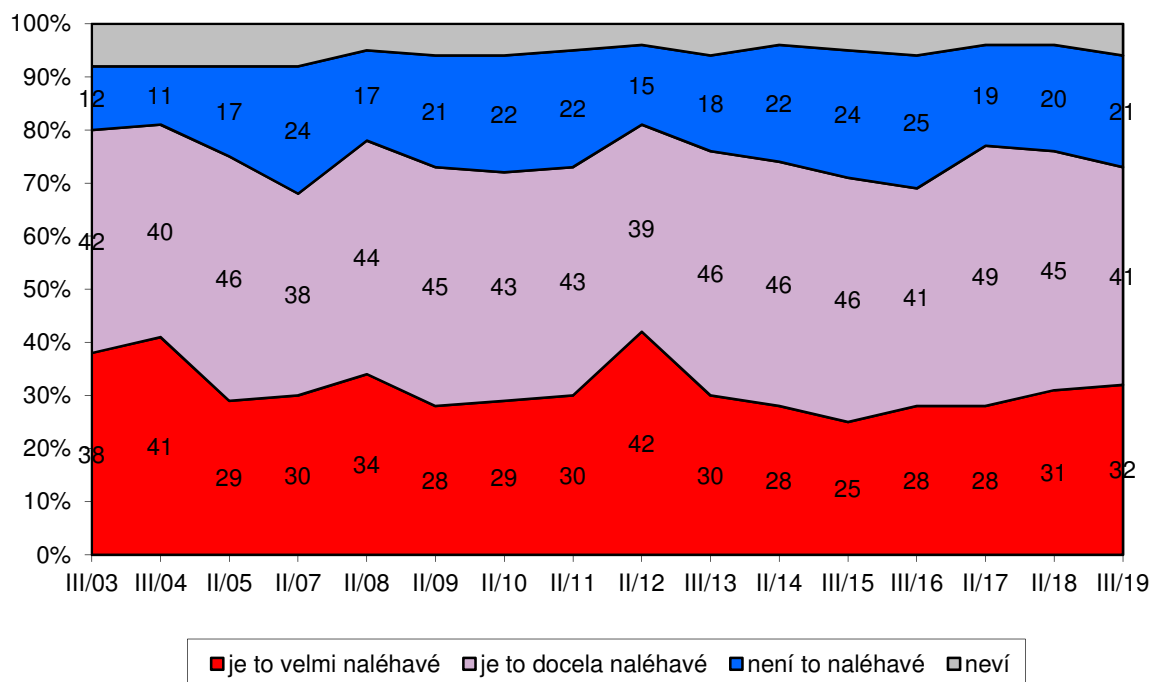
Zdroj: CVVM SOÚ AV ČR, Naše společnost.

**Graf 3c: Naléhavost zabývání se vztahy ČR se zahraničím – časové srovnání (%)**



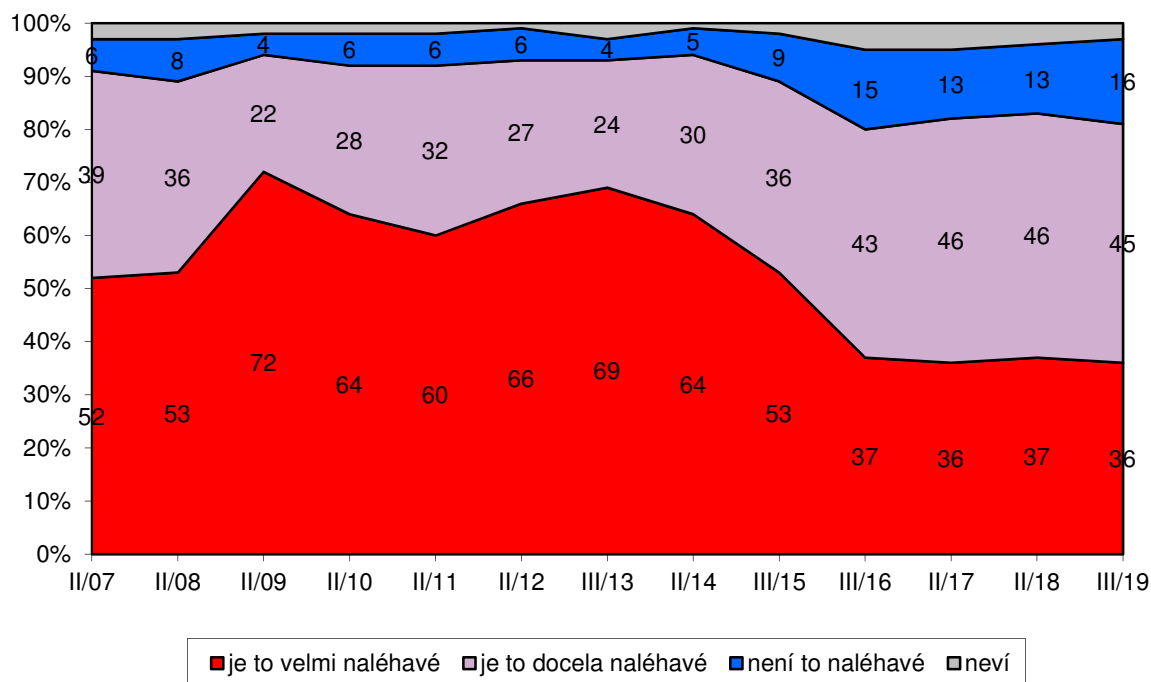
Zdroj: CVVM SOÚ AV ČR, Naše společnost.

**Graf 3d: Naléhavost zabývání se školstvím – časové srovnání (%)**



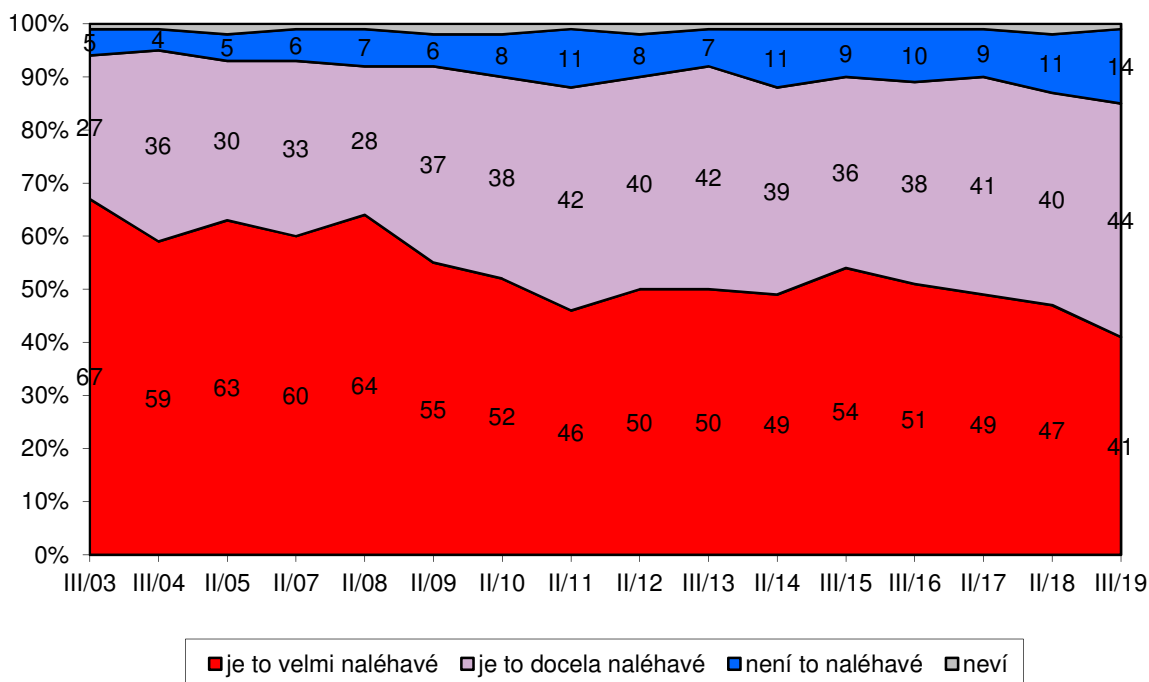
Zdroj: CVVM SOÚ AV ČR, Naše společnost.

**Graf 3e: Naléhavost zabývání se fungováním hospodářství – časové srovnání (%)**



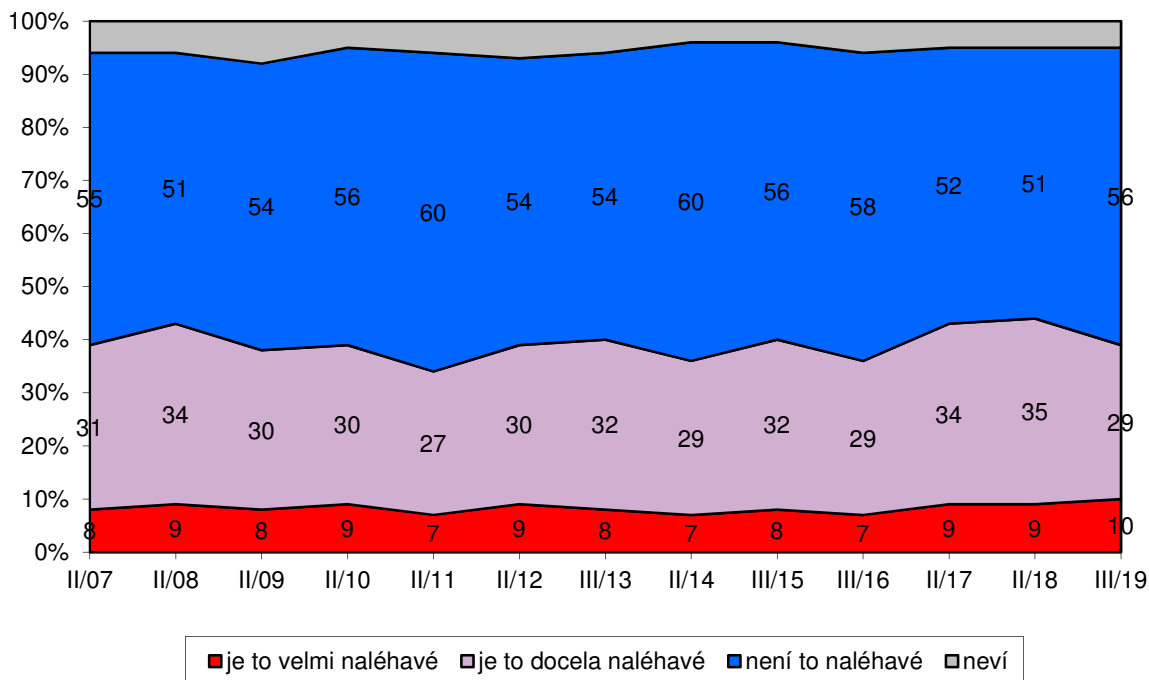
Zdroj: CVVM SOÚ AV ČR, Naše společnost.

**Graf 3f: Naléhavost zabývání se bezpečností občanů, obecnou kriminalitou – časové srovnání (%)**



Zdroj: CVVM SOÚ AV ČR, Naše společnost.

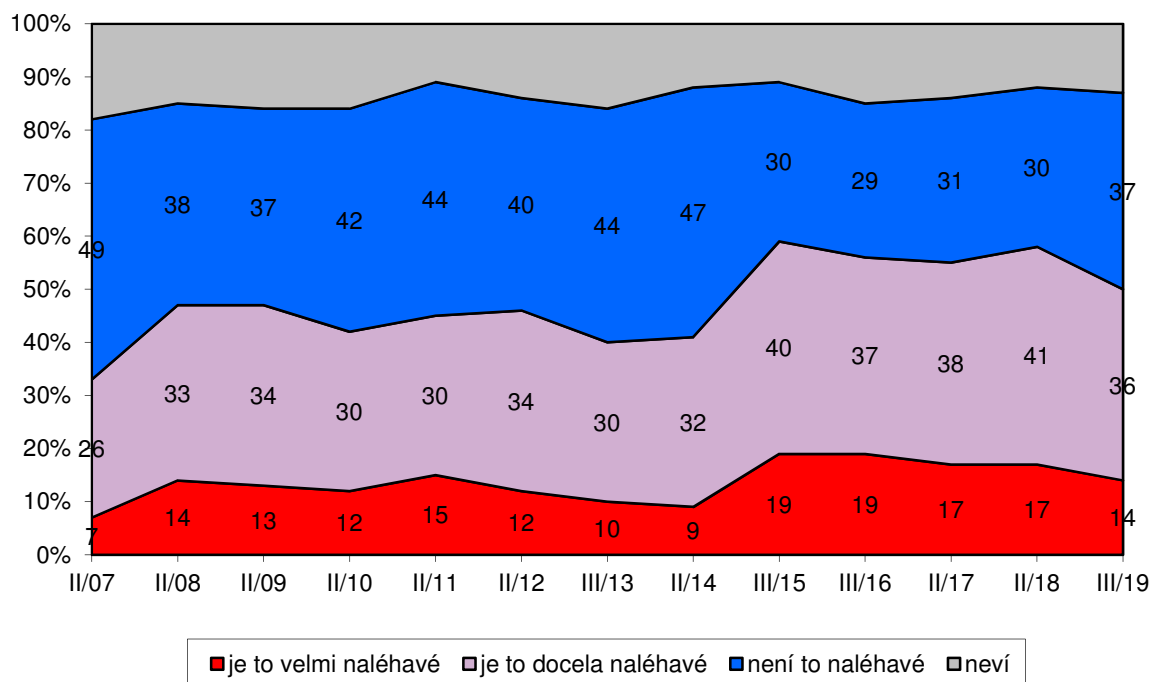
**Graf 3g: Naléhavost zabývání se kulturou – časové srovnání (%)**



Zdroj: CVVM SOÚ AV ČR, Naše společnost.

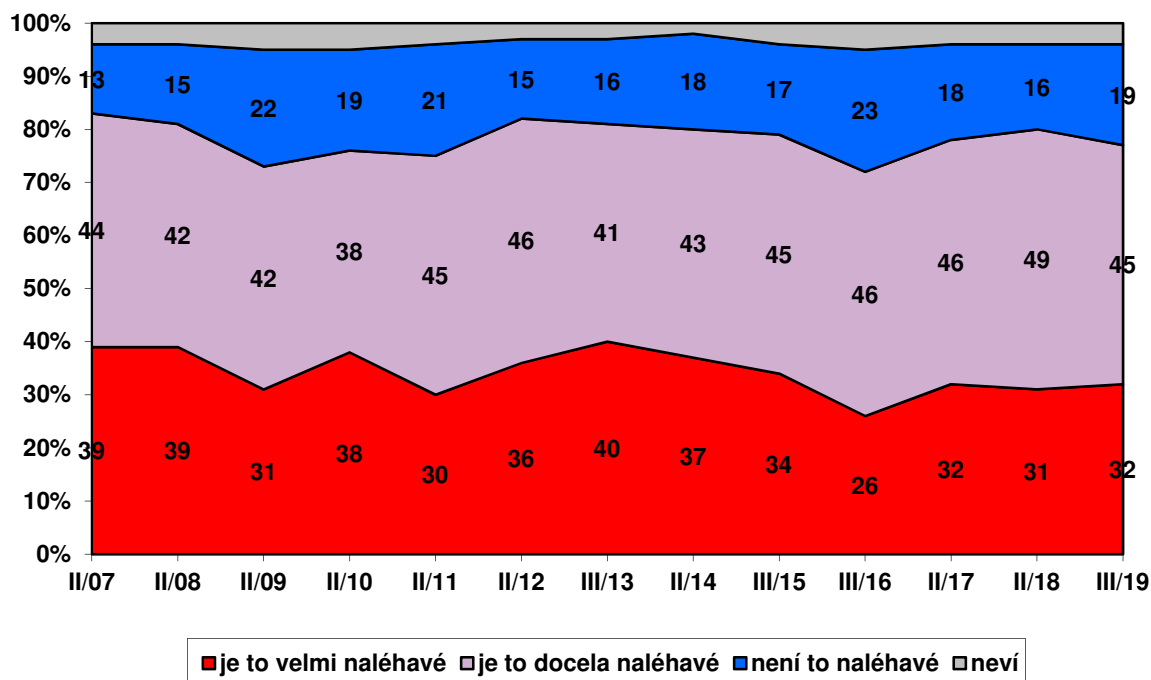


**Graf 3h: Naléhavost zabývání se situací v armádě – časové srovnání (%)**



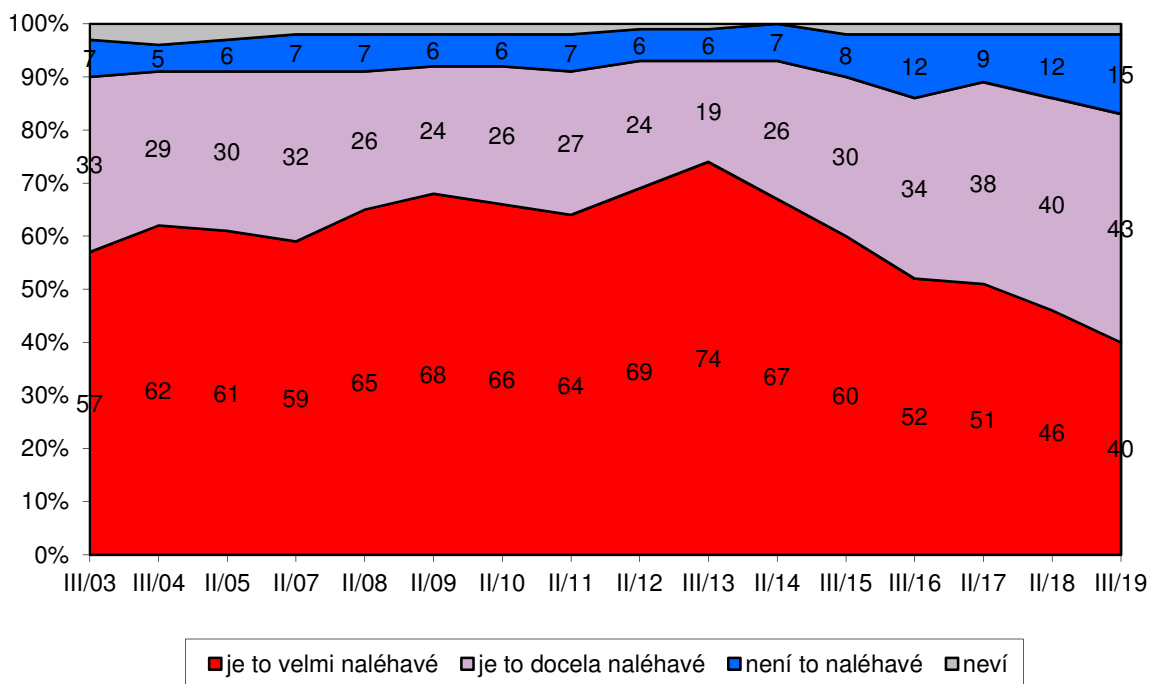
Zdroj: CVVM SOÚ AV ČR, Naše společnost.

**Graf 3i: Naléhavost zabývání se fungováním úřadů – časové srovnání (%)**



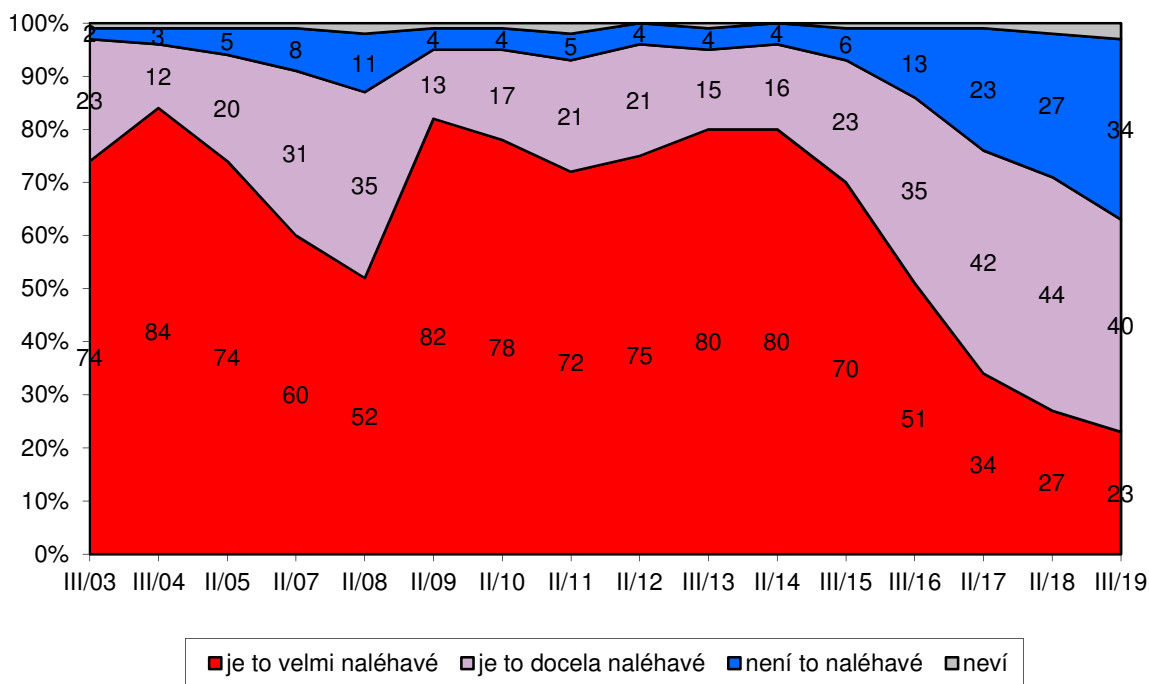
Zdroj: CVVM SOÚ AV ČR, Naše společnost.

**Graf 3j: Naléhavost zabývání se sociálními jistotami – časové srovnání (%)**



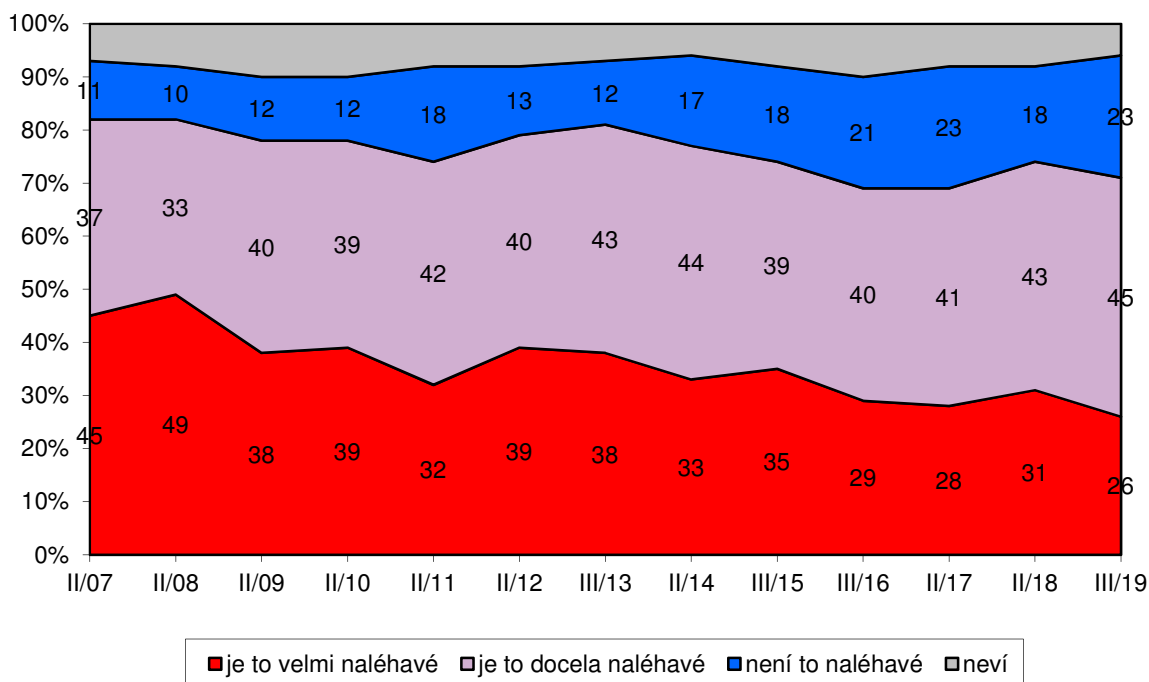
Zdroj: CVVM SOÚ AV ČR, Naše společnost.

**Graf 3k: Naléhavost zabývání se nezaměstnaností – časové srovnání (%)**



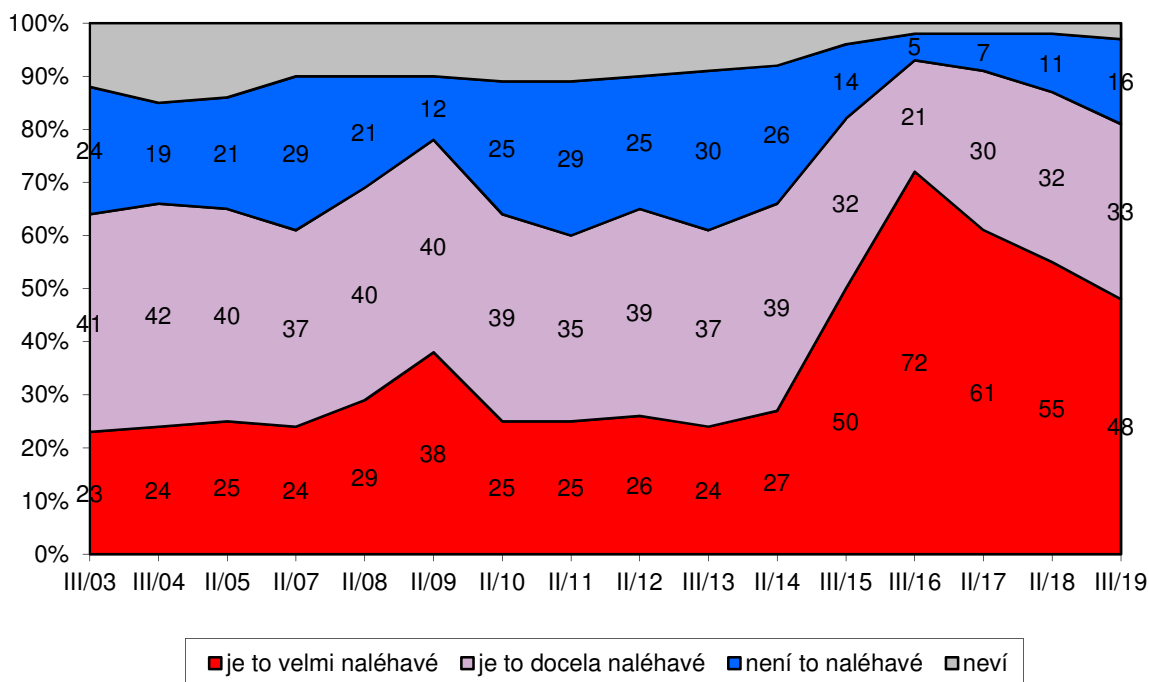
Zdroj: CVVM SOÚ AV ČR, Naše společnost.

**Graf 3I: Naléhavost zabývání se soudnictvím – časové srovnání (%)**



Zdroj: CVVM SOÚ AV ČR, Naše společnost.

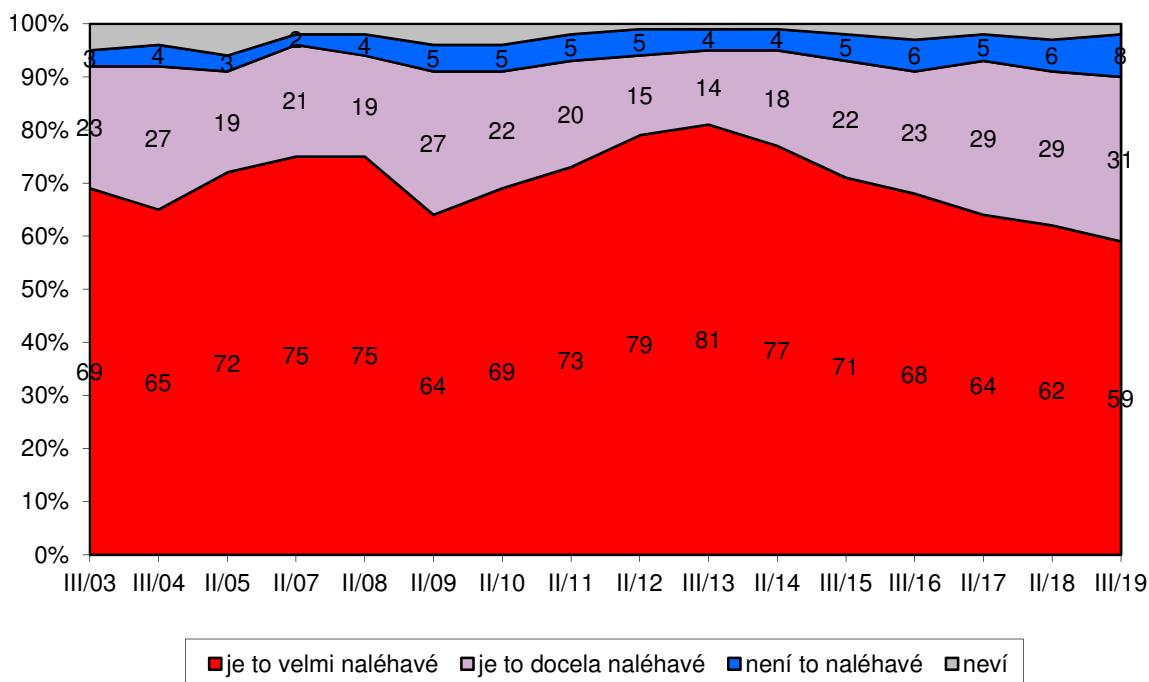
**Graf 3m: Naléhavost zabývání se přistěhovalectvím – časové srovnání (%)**



Pozn.: Do roku 2005 „problémy spojené s uprchlíky“.

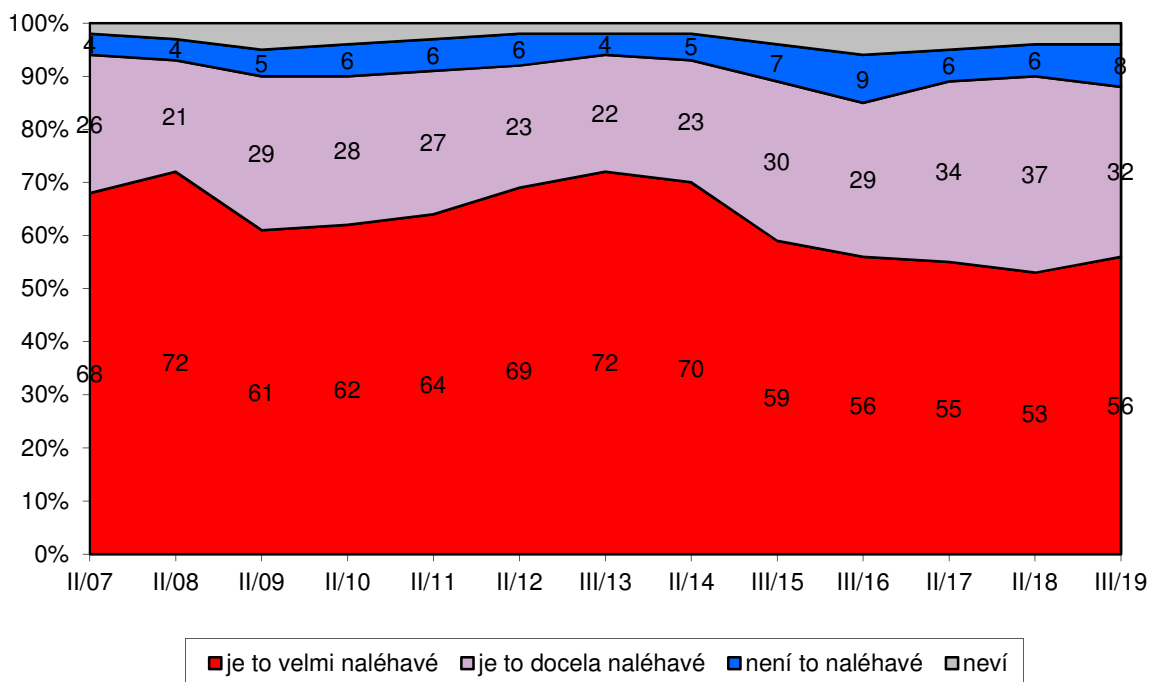
Zdroj: CVVM SOÚ AV ČR, Naše společnost.

**Graf 3n: Naléhavost zabývání se korupcí – časové srovnání (%)**



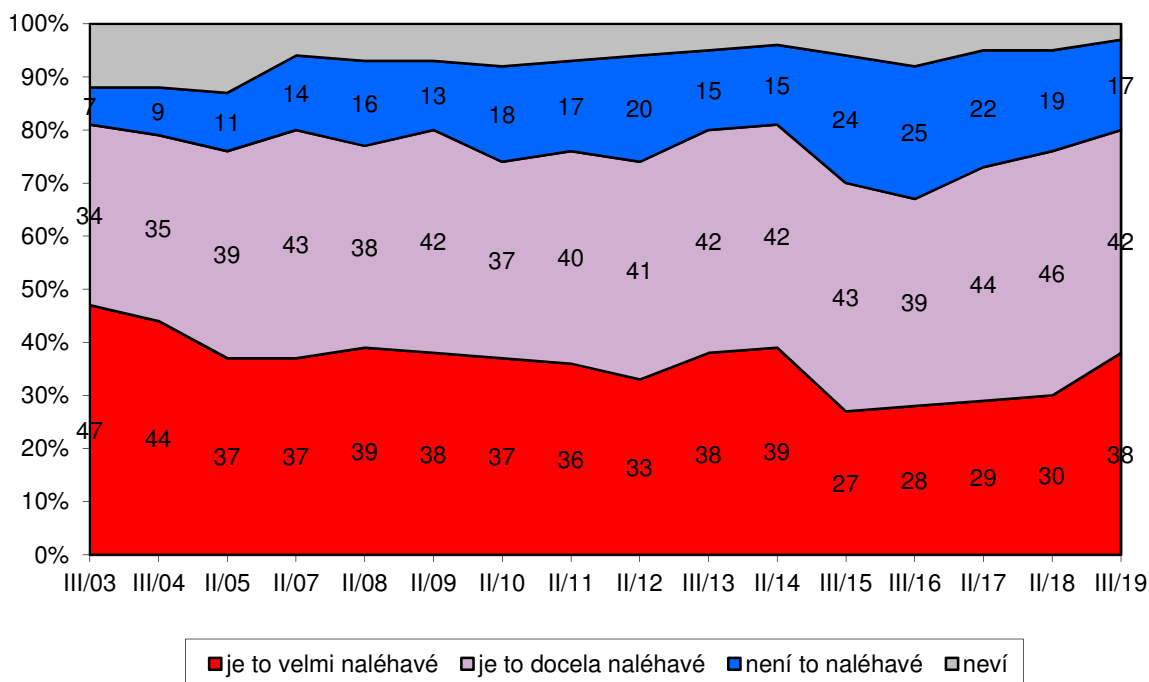
Zdroj: CVVM SOÚ AV ČR, Naše společnost.

**Graf 3o: Naléhavost zabývání se hospodářskou kriminalitou – časové srovnání (%)**



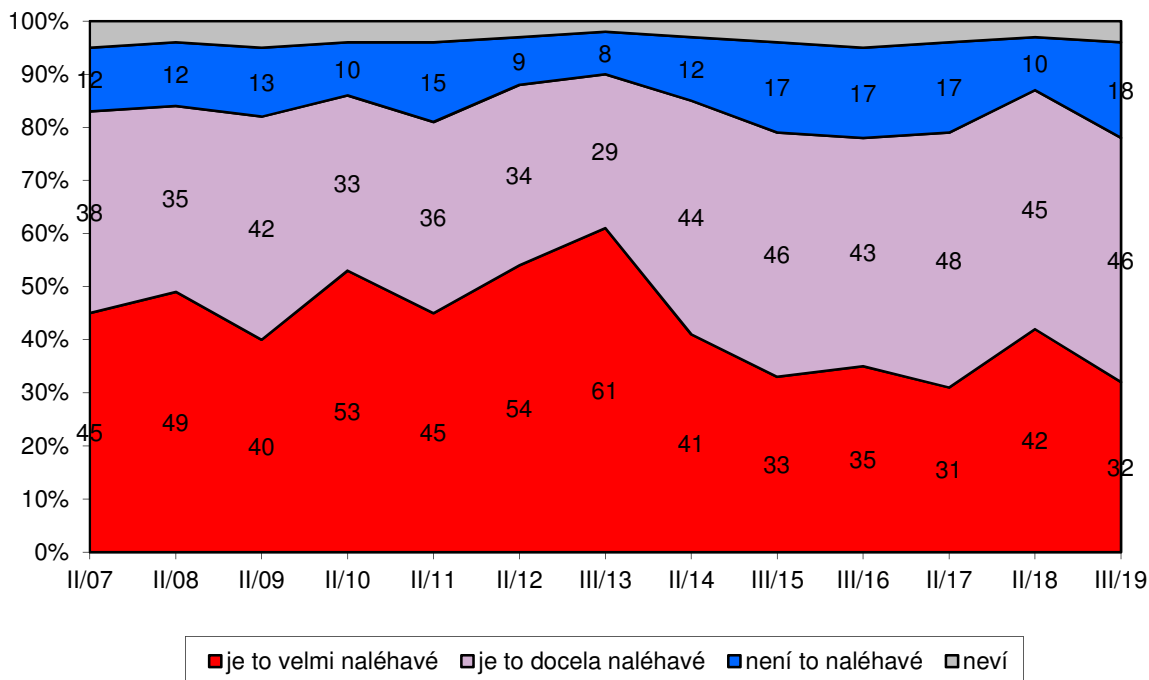
Zdroj: CVVM SOÚ AV ČR, Naše společnost.

**Graf 3p: Naléhavost zabývání se zemědělstvím – časové srovnání (%)**



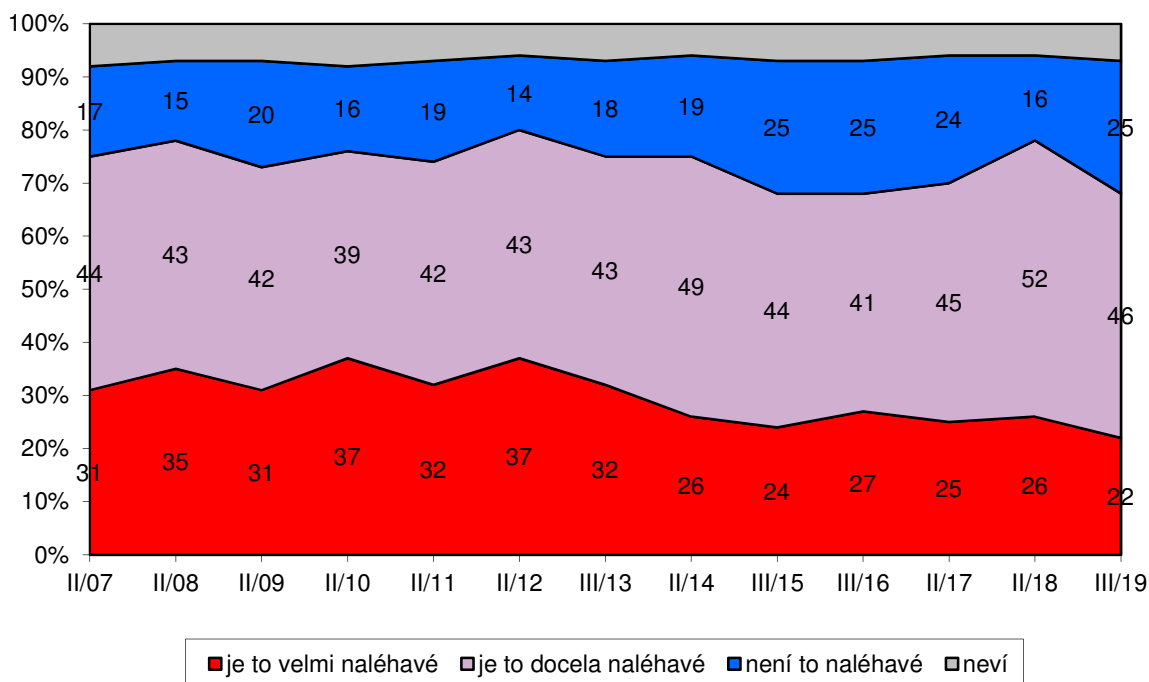
Zdroj: CVVM SOÚ AV ČR, Naše společnost.

**Graf 3q: Naléhavost zabývání se politickou situací v ČR – časové srovnání (%)**



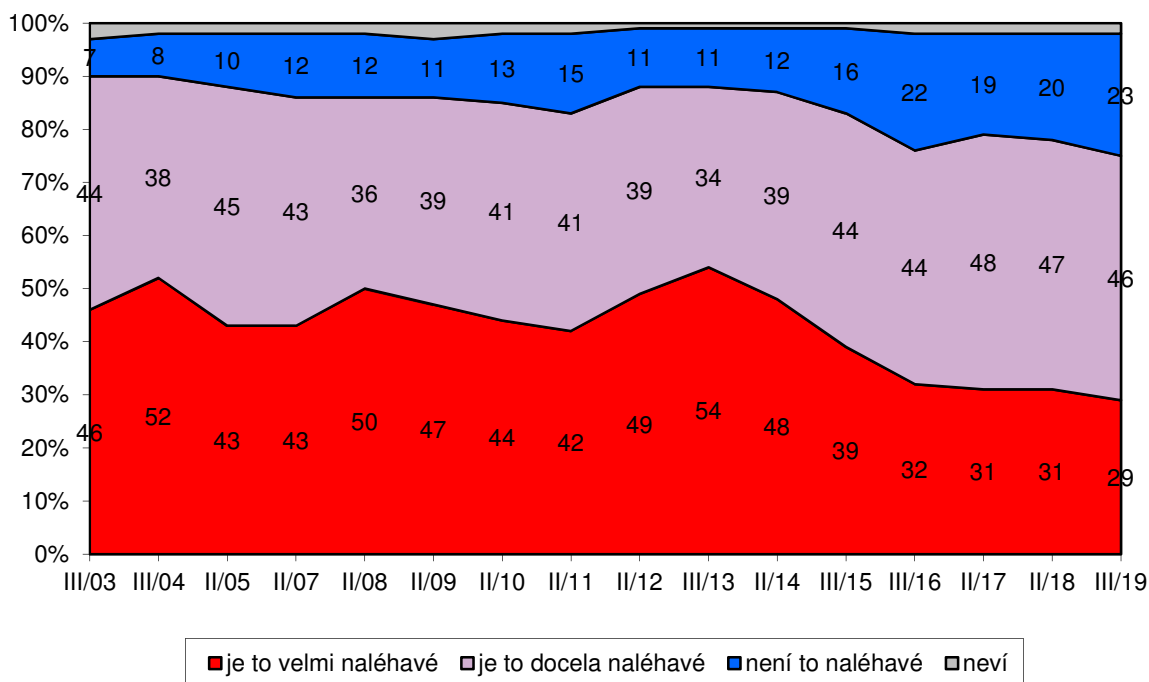
Zdroj: CVVM SOÚ AV ČR, Naše společnost.

**Graf 3r: Naléhavost zabývání se možností občanů podílet se na rozhodování – časové srovnání (%)**



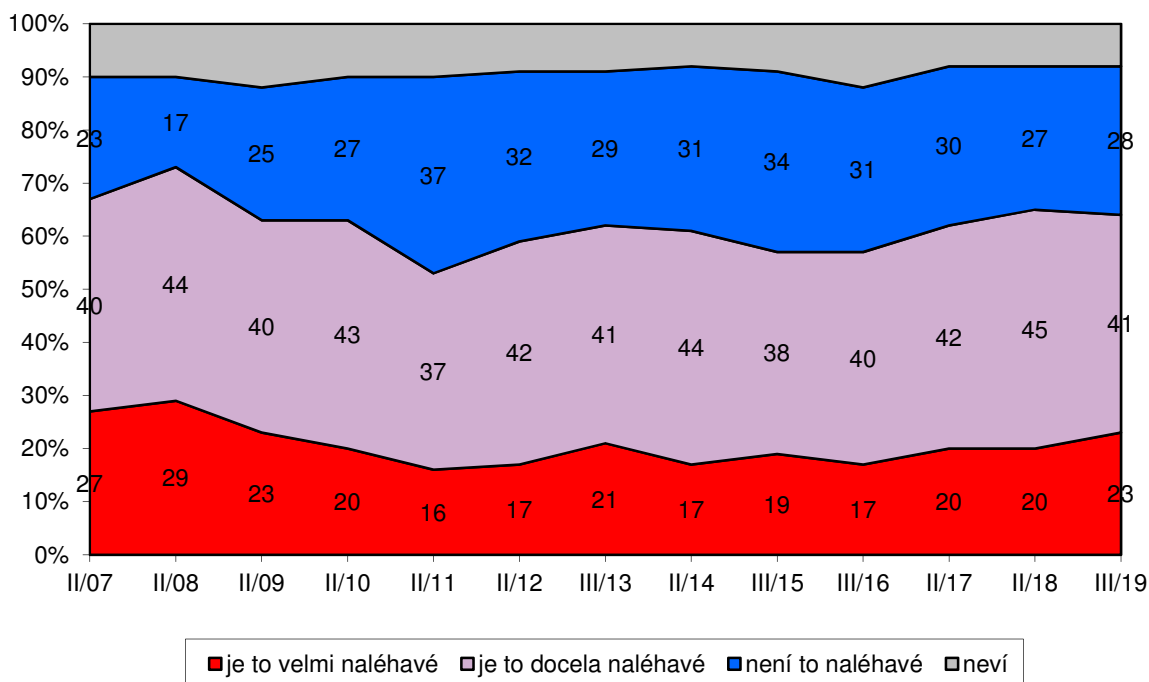
Zdroj: CVVM SOÚ AV ČR, Naše společnost.

**Graf 3s: Naléhavost zabývání se životní úrovní – časové srovnání (%)**



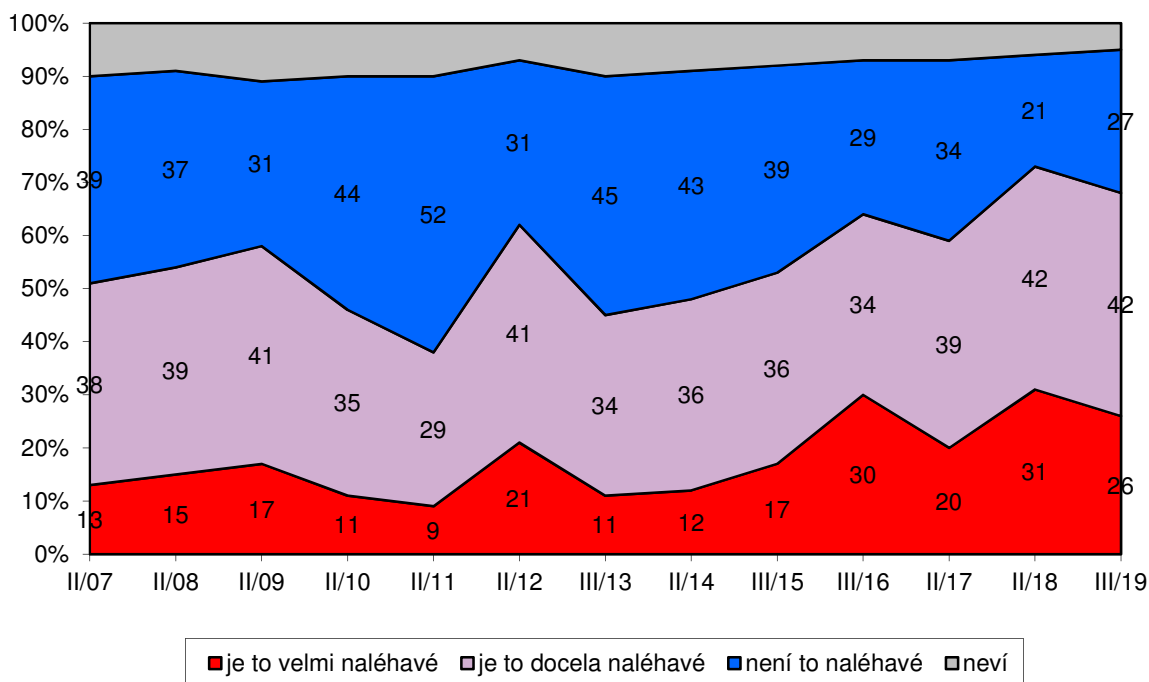
Zdroj: CVVM SOÚ AV ČR, Naše společnost.

**Graf 3t: Naléhavost zabývání se vědou a výzkumem – časové srovnání (%)**



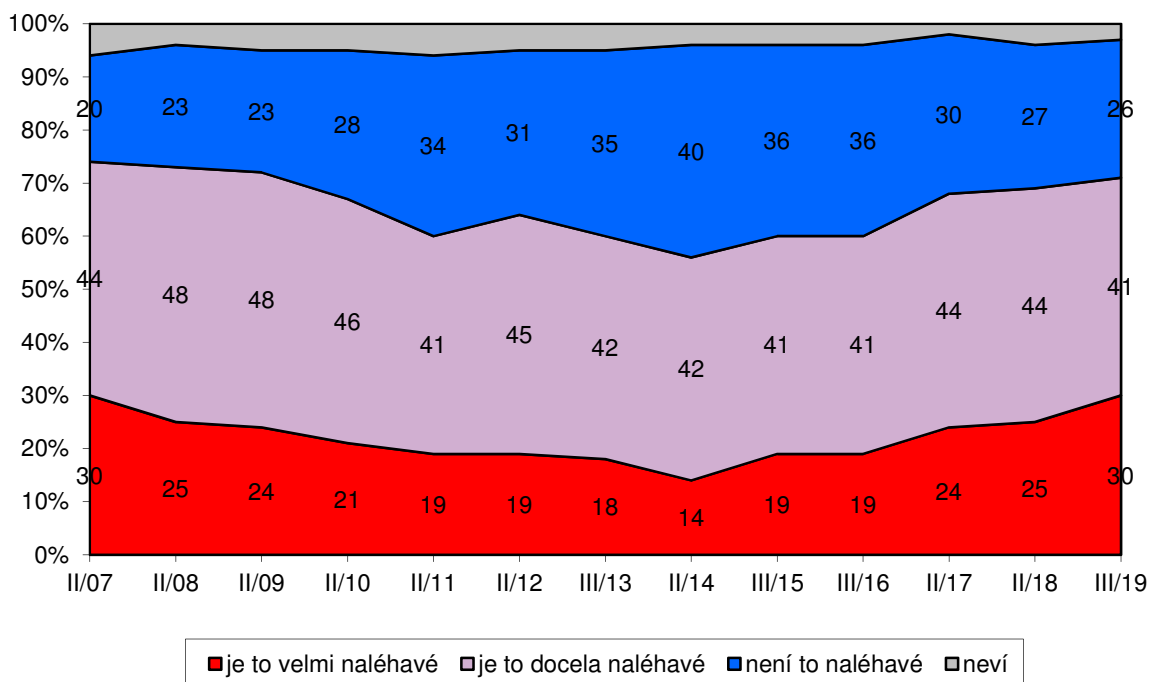
Zdroj: CVVM SOÚ AV ČR, Naše společnost.

**Graf 3u: Naléhavost zabývání se členstvím ČR v EU – časové srovnání (%)**



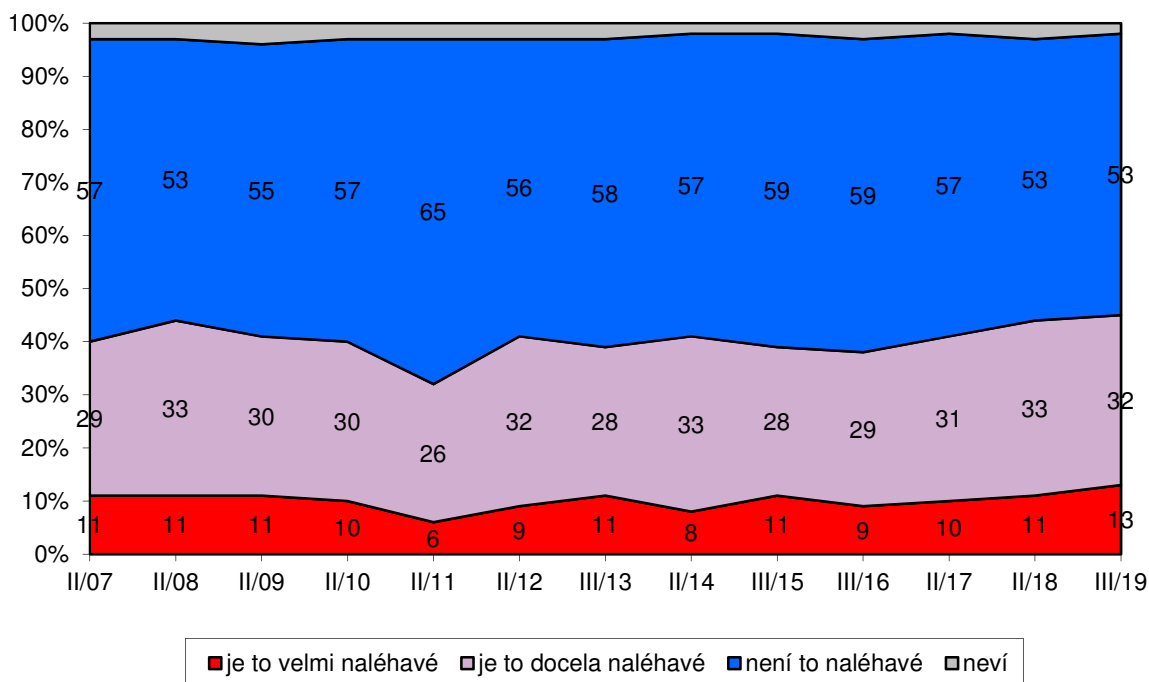
Zdroj: CVVM SOÚ AV ČR, Naše společnost.

**Graf 3v: Naléhavost zabývání se dopravní obsluhností – časové srovnání (%)**



Zdroj: CVVM SOÚ AV ČR, Naše společnost.

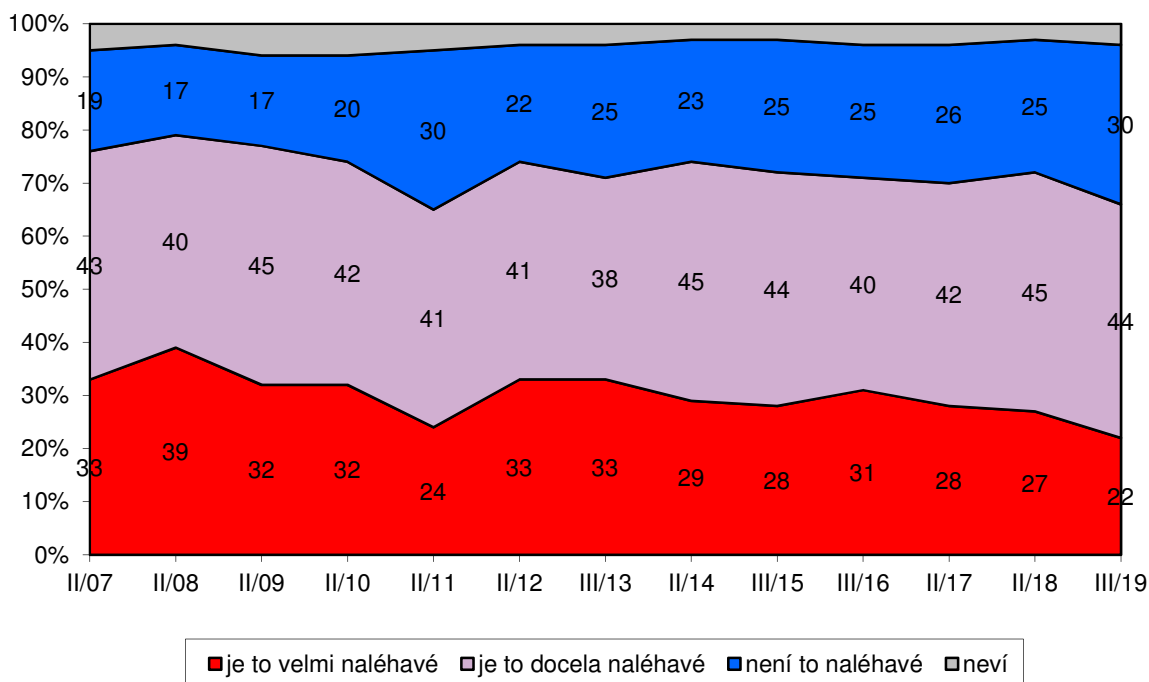
**Graf 3w: Naléhavost zabývání se nabídkou zboží a služeb – časové srovnání (%)**



Zdroj: CVVM SOÚ AV ČR, Naše společnost.

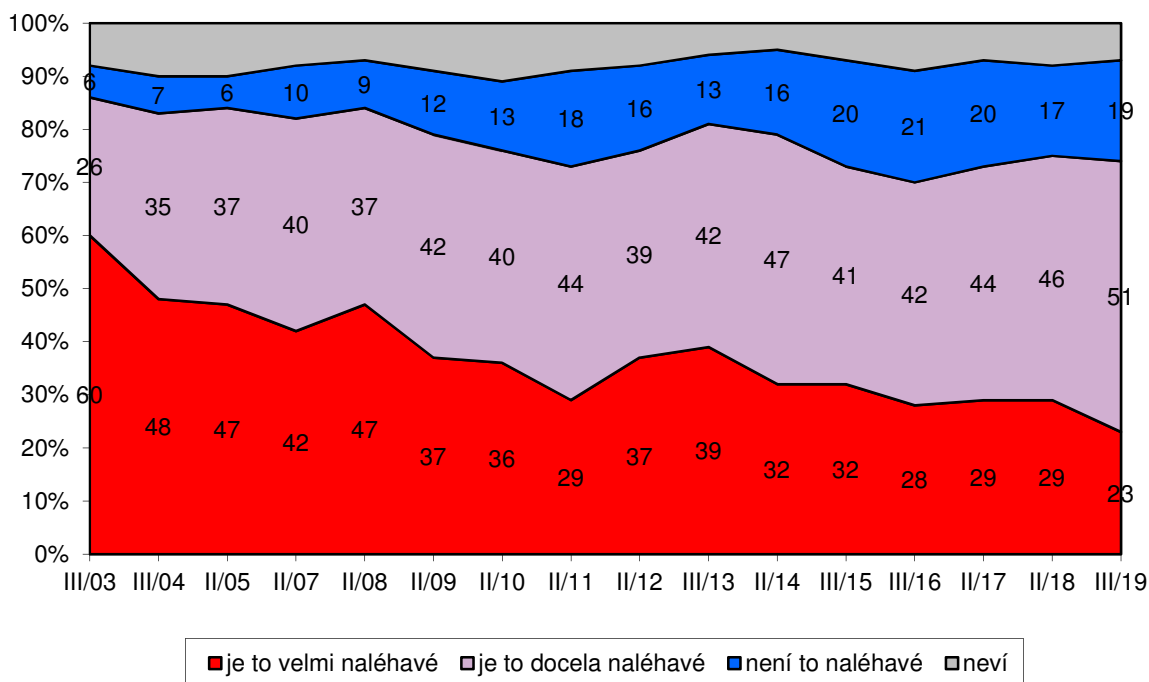


**Graf 3x: Naléhavost zabývání se dodržováním lidských práv – časové srovnání (%)**



Zdroj: CVVM SOÚ AV ČR, Naše společnost.

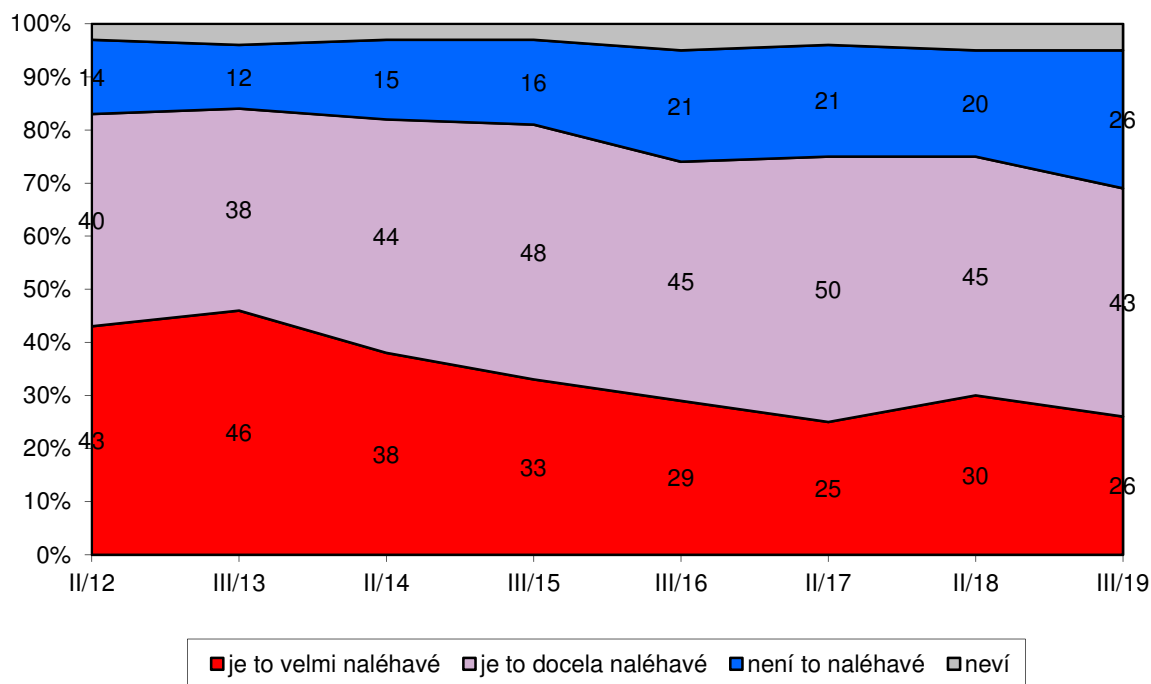
**Graf 3z: Naléhavost zabývání se právním prostředím – časové srovnání (%)**



Pozn.: Do roku 2005 „právní systém“.

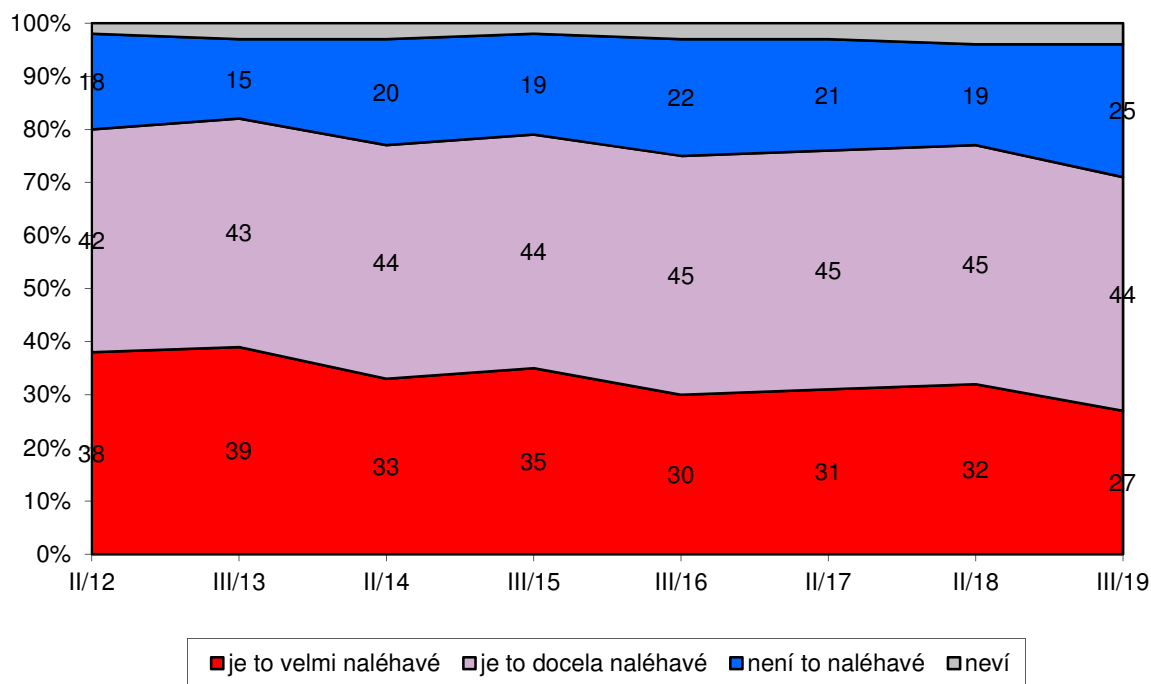
Zdroj: CVVM SOÚ AV ČR, Naše společnost.

**Graf 3aa: Naléhavost zabývání se celkovou náladou ve společnosti – časové srovnání (%)**



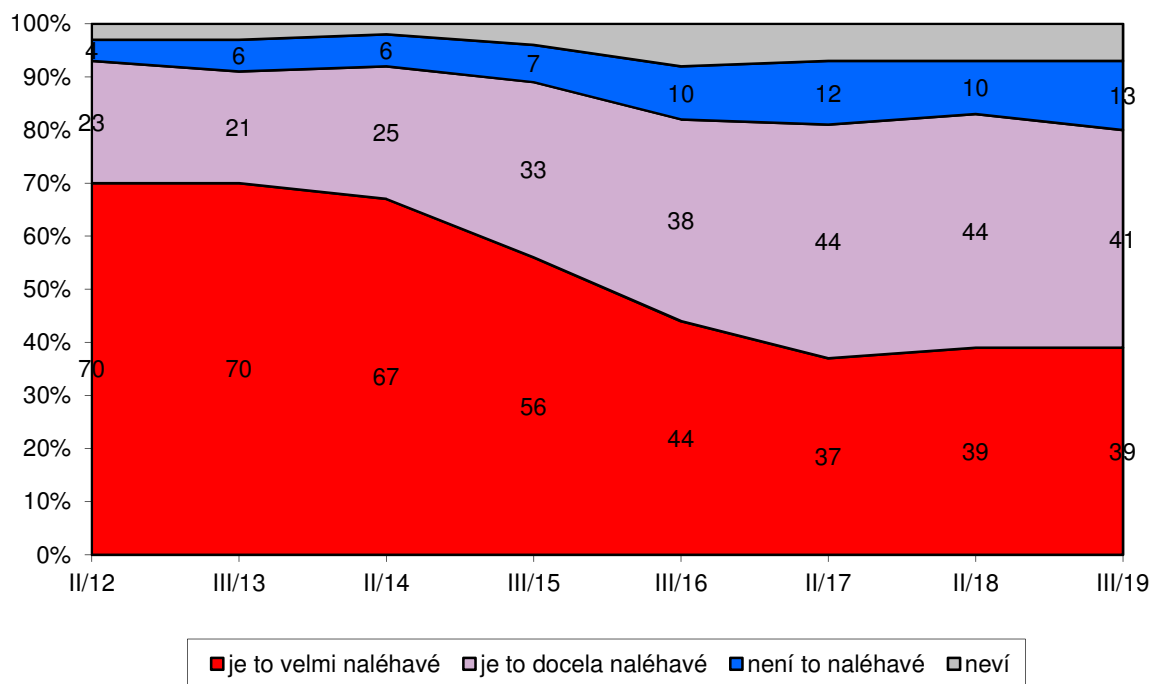
Zdroj: CVVM SOÚ AV ČR, Naše společnost.

**Graf 3ab: Naléhavost zabývání se mezilidskými vztahy – časové srovnání (%)**



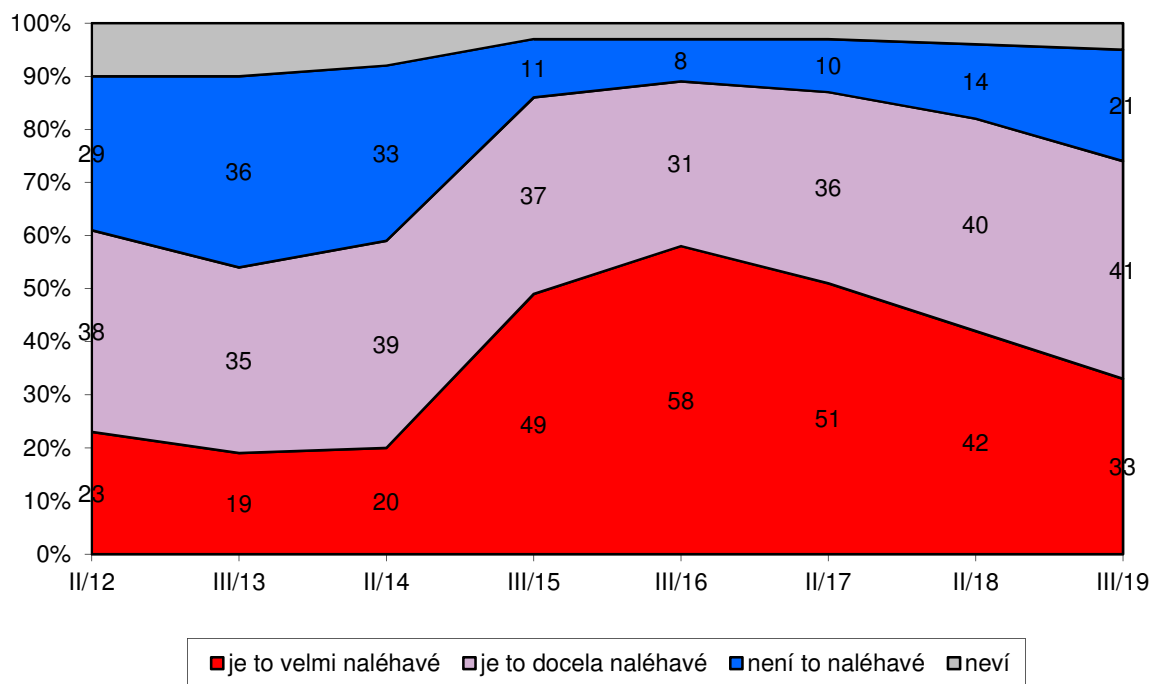
Zdroj: CVVM SOÚ AV ČR, Naše společnost.

**Graf 3ac: Naléhavost zabývání se stavem veřejných financí – časové srovnání (%)**



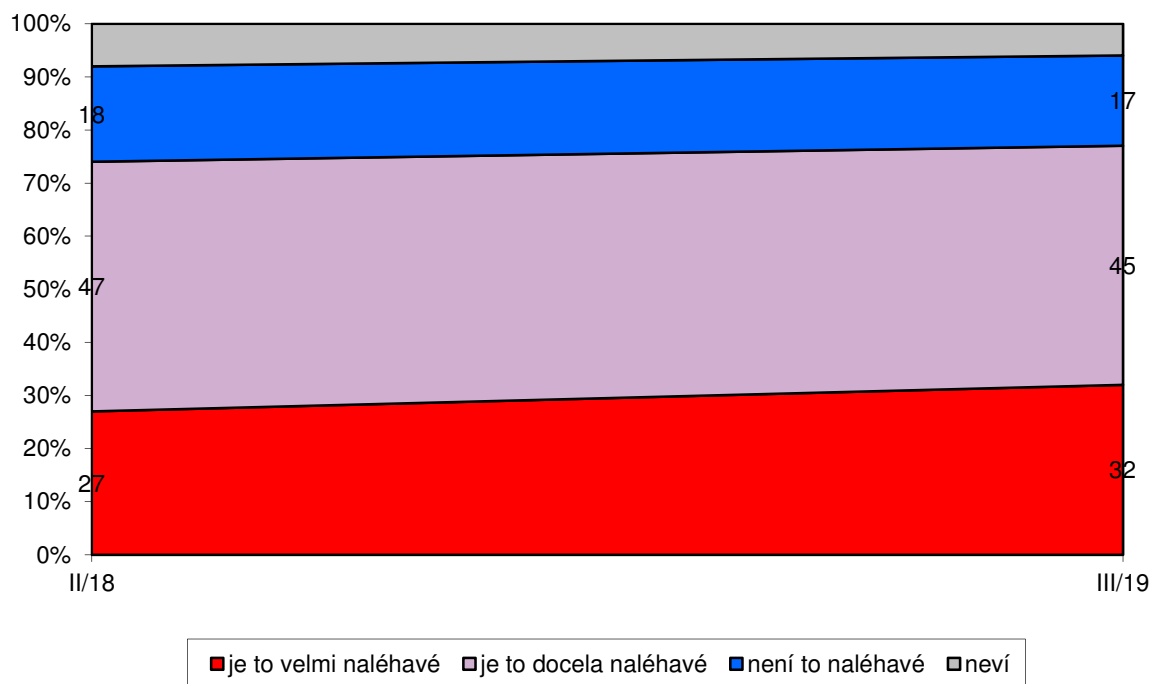
Zdroj: CVVM SOÚ AV ČR, Naše společnost.

**Graf 3ad: Naléhavost zabývání se bezpečnostní situací ČR – časové srovnání (%)**



Zdroj: CVVM SOÚ AV ČR, Naše společnost.

**Graf 3ae: Naléhavost zabývání se zdroji, výrobou a distribucí energie – časové srovnání (%)**



Zdroj: CVVM SOÚ AV ČR, Naše společnost.

---

## Technické parametry výzkumu

<i>Výzkum:</i>	<i>Naše společnost, v19-03</i>
<i>Realizátor:</i>	<i>Centrum pro výzkum veřejného mínění, Sociologický ústav AV ČR, v.v.i.</i>
<i>Projekt:</i>	<i>Naše společnost – projekt kontinuálního výzkumu veřejného mínění CVVM SOÚ AV ČR</i>
<i>Termín terénního šetření:</i>	<i>2. – 13. 3. 2019</i>
<i>Výběr respondentů:</i>	<i>Kvótní výběr</i>
<i>Kvóty:</i>	<i>Kraj (oblasti NUTS 3), velikost místa bydliště, pohlaví, věk, vzdělání</i>
<i>Zdroj dat pro kvótní výběr:</i>	<i>Český statistický úřad</i>
<i>Reprezentativita:</i>	<i>Obyvatelstvo ČR ve věku od 15 let</i>
<i>Počet dotázaných:</i>	<i>1096</i>
<i>Počet tazatelů:</i>	<i>226</i>
<i>Metoda sběru dat:</i>	<i>Osobní rozhovor tazatele s respondentem - kombinace dotazování CAPI a PAPI</i>
<i>Výzkumný nástroj:</i>	<i>Standardizovaný dotazník</i>
<i>Otázky:</i>	<i>PO.5</i>
<i>Kód zprávy:</i>	<i>po190408</i>
<i>Zveřejněno dne:</i>	<i>8. dubna 2019</i>
<i>Zpracoval:</i>	<i>Milan Tuček</i>

---

## Slovníček pojmů:

Kvótní výběr – napodobuje strukturu základního souboru (u nás je to obyvatelstvo České republiky starší 15 let) pomocí nastavení velikosti vybraných parametrů, tzv. kvót. Jinými slovy kvótní výběr je založen na stejném procentuálním zastoupení vybraných vlastností. Pro tvorbu kvót používáme údaje z Českého statistického úřadu. V našich výzkumech jsou stanoveny kvóty na pohlaví, věk, vzdělání, region a velikost obce. Vzorek je tedy vybrán tak, aby procentuální podíl např. mužů a žen ve vzorku odpovídal procentuálnímu podílu mužů a žen v každém kraji ČR. Podobně je zachován procentuální podíl obyvatel jednotlivých krajů ČR, občanů různých věkových kategorií, lidí s různým stupněm dosaženého vzdělání a z různých velkých obcí.

Reprezentativní výběr je takový výběr z celé populace, z jehož vlastností se dá platně usuzovat na vlastnosti celé populace. V našem případě to tedy znamená, že respondenti jsou vybráni tak, abychom zjištěné údaje mohli zobecnit na obyvatele České republiky starší 15 let.

---

Centrum pro výzkum veřejného mínění (CVVM) je výzkumným oddělením Sociologického ústavu AV ČR, v.v.i. Jeho historie sahá do roku 1946, kdy jako součást Ministerstva informací začal fungovat Československý ústav pro výzkum veřejného mínění. Současné Centrum vzniklo v roce 2001 převedením svého předchůdce (IVVM) z Českého statistického úřadu do Sociologického ústavu AV ČR, v.v.i. Včlenění do vědecké instituce zaručuje kvalitní odborné zázemí a kredit pracoviště; jako součást akademického prostředí musí CVVM SOÚ AV ČR, splňovat veškeré nároky a dosahovat tak té nejvyšší odborné úrovně. Hlavní náplní práce oddělení je výzkumný projekt Naše společnost, v jehož rámci je prováděno deset šetření ročně. Jedná se o průzkum veřejného mínění na reprezentativním vzorku české populace od 15 let, kterého se vždy účastní přibližně 1000 respondentů. Omnibusová podoba dotazníku umožňuje pokrýt velkou šíři námětů, a do šetření jsou proto pravidelně řazena politická, ekonomická i další obecně společenská témata. Jsou využívány jak opakované otázky, které umožňují sledovat vývoj zkoumaných jevů, tak náměty nové, reagující na aktuální dění. Díky dlouhodobému a kontinuálnímu charakteru je tento vědecký projekt zkoumání veřejného mínění v České republice ojedinělý. |