

## Tisková zpráva

### Důvěra ústavním institucím v březnu 2019

- ⊙ Prezidentovi důvěřuje 50 % Čechů, vládě 42 %.
- ⊙ Poslanecká sněmovna má důvěru 33 % veřejnosti a Senát 34 %.
- ⊙ Nejvyšší důvěře se těšila obecní zastupitelstva spolu se starosty (shodně 64 %).
- ⊙ S politickou situací bylo spokojeno 22 % občanů, nespokojenost vyjadřovaly necelé dvě pětiny (38 %) veřejnosti.

Zpracoval:

Jan Červenka

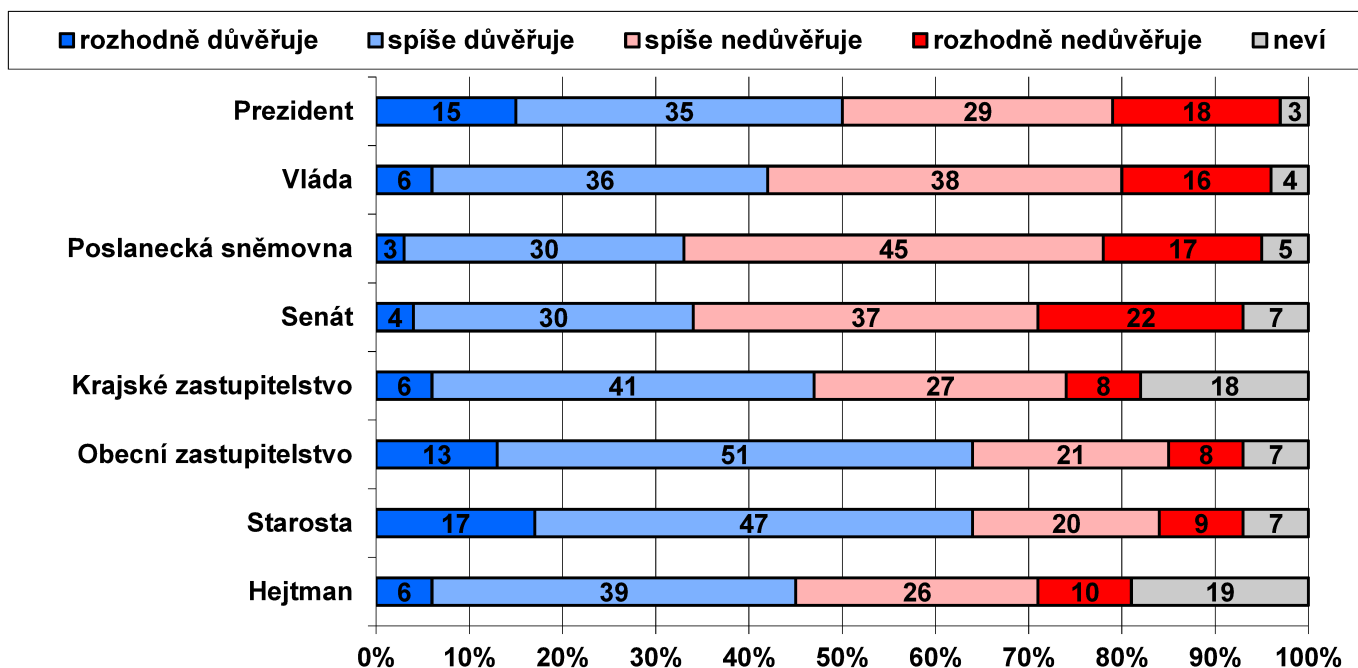
Centrum pro výzkum veřejného mínění, Sociologický ústav AV ČR, v.v.i.

Tel.: 210 310 586; e-mail: jan.cervenka@soc.cas.cz



V reprezentativním šetření CVVM SOÚ AV ČR byla v březnu 2019 vybraným občanům položena otázka, zda důvěřují základním ústavním institucím.<sup>1</sup> Sledování důvěry ústavním institucím je pravidelnou součástí našich šetření, což nám umožňuje mapovat vývoj postojů v dlouhodobém časovém horizontu.

Graf 1: Důvěra/nedůvěra obyvatel ústavním institucím (%)



Zdroj: CVVM SOÚ AV ČR, Naše společnost 2. – 13. 3. 2019, 1096 respondentů starších 15 let, osobní rozhovor.

Jak ukazují výsledky v grafu 1, prezidentovi republiky v březnu 2019 důvěru vyjadřovalo 50 % občanů, v tom 15 % prezidentovi důvěřovalo „rozhodně“ a 35 % „spíše“. Nedůvěru prezidentovi republiky vyjádřilo 47 % respondentů, v tom 29 % „spíše“ a 18 % „rozhodně“.

Vládě důvěřovaly více než dvě pětiny (42 %) veřejnosti, v tom 6 % „rozhodně“ a 36 % „spíše“, nadpoloviční většina (54 %) vládě nedůvěřovala (38 % „spíše“ a 16 % „rozhodně“).

<sup>1</sup> Otázka: „Řekněte, prosím, důvěřujete a) prezidentovi republiky, b) vládě, c) Poslanecké sněmovně PČR, d) Senátu PČR, e) svému krajskému zastupitelstvu, f) svému obecnímu zastupitelstvu, g) starostovi Vaší obce či městské části, h) hejtmanovi vašeho kraje (primátorovi, pokud žijete v Praze)?“ Varianty odpovědí: rozhodně důvěřuje, spíše důvěřuje, spíše nedůvěřuje, rozhodně nedůvěřuje.

Poslanecká sněmovna měla v březnu 2019 důvěru 33 % občanů, 62 % jí nedůvěřovalo. Senátu důvěřovalo 34 % občanů, nedůvěra činila 59 %.

Na krajské (a v případě hlavního města Prahy magistrátní) úrovni převažuje důvěra nad nedůvěrou. Konkrétně krajským zastupitelstvům důvěřuje 47 % dotázaných, nedůvěřuje jim 35 % a zbylých 18 % se nedokáže rozhodnout a volí variantu „nevím“. V případě hejtmanů (a v Praze primátora) důvěra činí 45 % a podíl nedůvěřujících tvoří 36 % při téměř pětinovém (19 %) podílu nerozhodnutých.

Podstatně lépe než všechny výše uvedené instituce jsou na tom obecní zastupitelstva, případně zastupitelstva městských částí a starostové. Důvěra k nim dosahuje úrovně nad hranicí tří pětin. Konkrétně v případě obecních zastupitelstev podíl důvěry dosahoval 64 %, v tom 13 % obecním zastupitelstvům „rozhodně důvěřuje“ a 51 % jim „spíše důvěřuje“. Podíl nedůvěřujících u obecních zastupitelstev činí téměř tři desetiny (29 %), přičemž „spíše“ jim nedůvěřuje více než pětina (21 %) občanů a „rozhodně“ dalších 8 %. Srovnatelně hodnocení jsou i starostové, když důvěru jim vyjádřilo rovněž 64 % dotázaných, v tom 17 % „rozhodně“ a 47 % „spíše“, nedůvěra ke starostům dosáhla také necelých tří desetin (29 %), když 20 % respondentů podle svých slov starostům „spíše nedůvěřuje“ a 9 % jim „rozhodně nedůvěřuje“.

**Tabulka 1a: Důvěra obyvatel ústavním institucím (%) – časové srovnání**

| DŮVĚRA                 | II/18 | III/18 | IV/18 | V/18 | VI/18 | IX/18 | X/18 | XI/18 | XII/18 | I/19 | II/19 | III/19 |
|------------------------|-------|--------|-------|------|-------|-------|------|-------|--------|------|-------|--------|
| Prezident              | 56    | 50     | 49    | 51   | 51    | 51    | 47   | 50    | 55     | 53   | 50    | 50     |
| Vláda                  | 38    | 35     | 31    | 33   | 34    | 39    | 41   | 43    | 42     | 44   | 44    | 42     |
| Poslanecká sněmovna    | 32    | 27     | 26    | 28   | 28    | 29    | 31   | 33    | 32     | 34   | 32    | 33     |
| Senát                  | 34    | 32     | 31    | 29   | 31    | 32    | 32   | 32    | 34     | 38   | 35    | 34     |
| Krajské zastupitelstvo | 45    | 45     | 43    | 45   | 45    | 42    | 46   | 45    | 47     | 48   | 45    | 47     |
| Obecní zastupitelstvo  | 64    | 62     | 62    | 63   | 61    | 61    | 58   | 63    | 67     | 66   | 63    | 64     |
| Starosta               | 64    | 63     | 62    | 63   | 62    | 63    | 57   | 63    | 66     | 65   | 63    | 64     |
| Hejtman                | 44    | 41     | 40    | 41   | 44    | 40    | 42   | 43    | 46     | 46   | 44    | 45     |

Poznámka: Hodnoty v tabulce jsou součtem odpovědí „rozhodně důvěřuje“ a „spíše důvěřuje“. Dopočet do 100 % tvoří odpovědi „spíše nedůvěřuje“ a „rozhodně nedůvěřuje“ a odpověď „nevím“.

Zdroj: CVVM SOÚ AV ČR, Naše společnost.

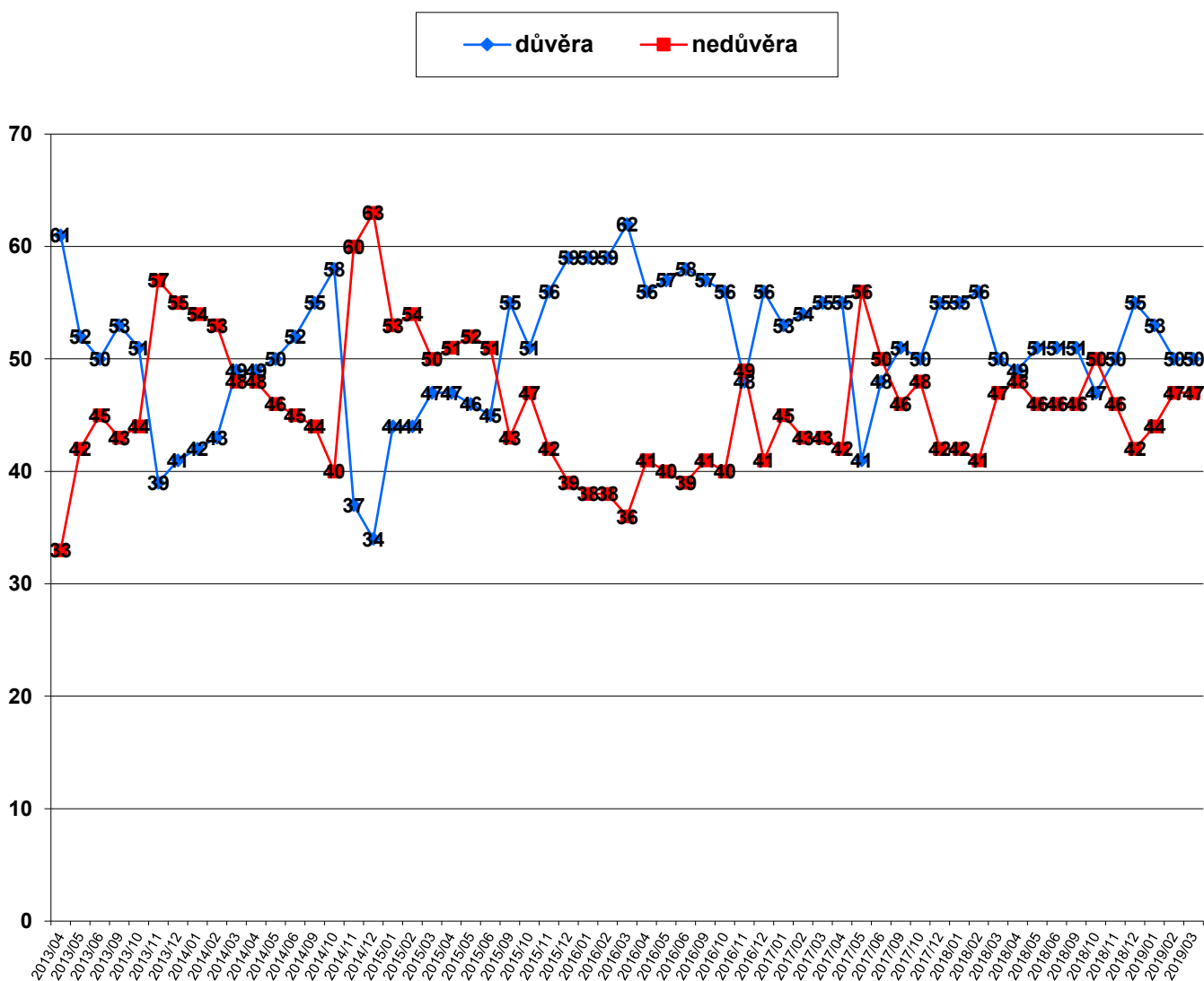
**Tabulka 1b: Nedůvěra obyvatel ústavním institucím (%) – časové srovnání**

| NEDŮVĚRA               | II/18 | III/18 | IV/18 | V/18 | VI/18 | IX/18 | X/18 | XI/18 | XII/18 | I/19 | II/19 | III/19 |
|------------------------|-------|--------|-------|------|-------|-------|------|-------|--------|------|-------|--------|
| Prezident              | 41    | 47     | 48    | 46   | 46    | 46    | 50   | 46    | 42     | 44   | 47    | 47     |
| Vláda                  | 55    | 61     | 63    | 61   | 59    | 56    | 55   | 53    | 54     | 52   | 53    | 54     |
| Poslanecká sněmovna    | 61    | 69     | 68    | 66   | 66    | 64    | 63   | 61    | 64     | 60   | 63    | 62     |
| Senát                  | 58    | 60     | 61    | 64   | 60    | 59    | 59   | 60    | 59     | 54   | 58    | 59     |
| Krajské zastupitelstvo | 35    | 38     | 39    | 39   | 38    | 39    | 35   | 37    | 34     | 35   | 39    | 35     |
| Obecní zastupitelstvo  | 29    | 33     | 32    | 31   | 33    | 33    | 35   | 30    | 27     | 27   | 30    | 29     |
| Starosta               | 29    | 31     | 32    | 31   | 32    | 31    | 36   | 29    | 26     | 27   | 29    | 29     |
| Hejtman                | 32    | 38     | 38    | 39   | 34    | 38    | 36   | 34    | 31     | 34   | 36    | 36     |

Poznámka: Hodnoty v tabulce jsou součtem odpovědí „rozhodně nedůvěřuje“ a „spíše nedůvěřuje“. Dopočet do 100 % tvoří odpovědi „spíše důvěřuje“ a „rozhodně důvěřuje“ a odpověď „nevím“.

Zdroj: CVVM SOÚ AV ČR, Naše společnost.

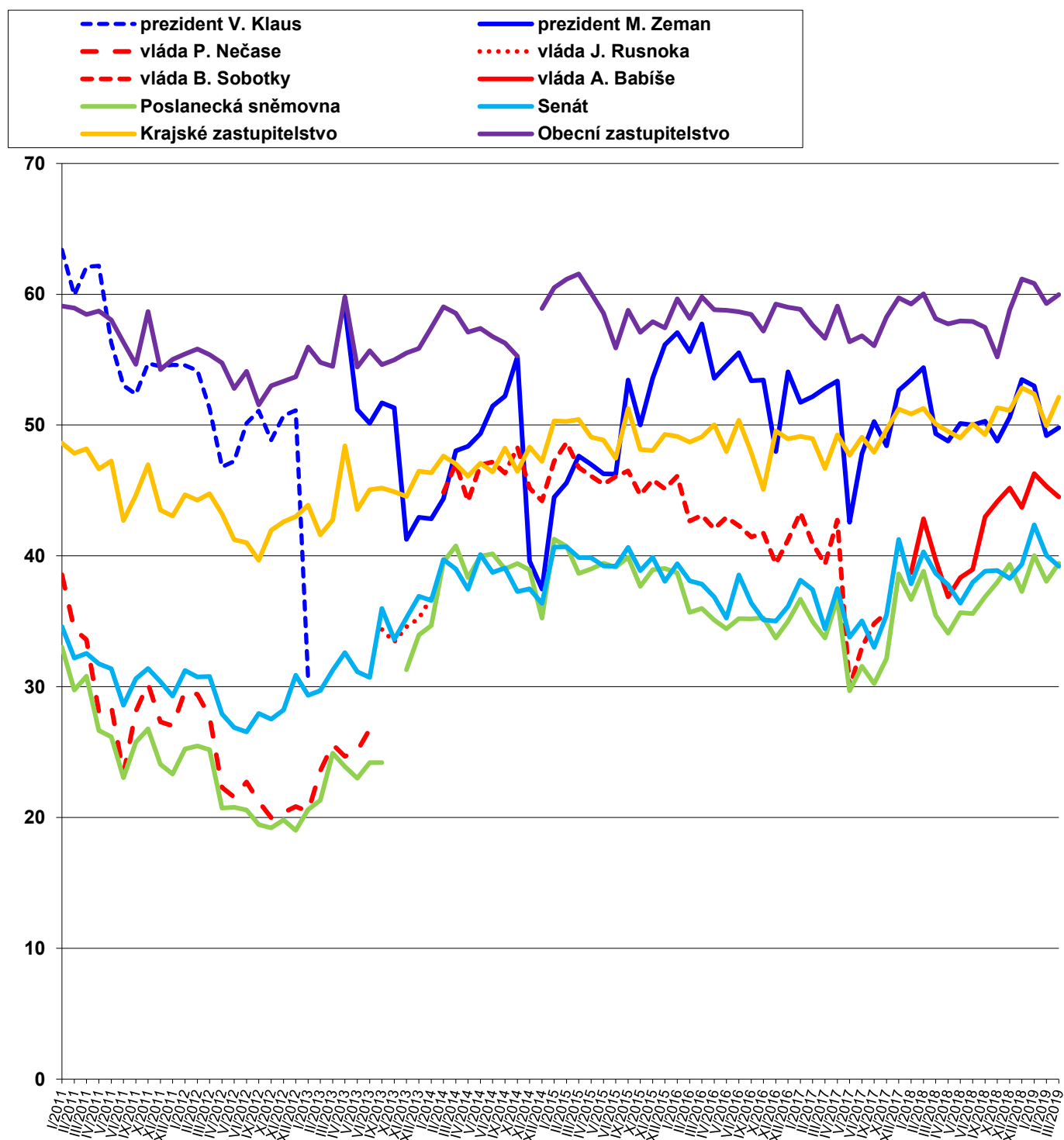
Graf 2: Vývoj důvěry/nedůvěry v prezidenta (%), duben 2013 – březen 2019



Zdroj: Výzkumy CVVM SOÚ AV ČR, Naše společnost.

V časovém srovnání, které nabízejí tabulky 1a a 1b, můžeme vidět, že v porovnání s předchozím šetřením z února 2019 mírně (o 4 procentní body) poklesla nedůvěra v případě krajských zastupitelstev. Ostatní změny nepřekročily rámec možné výběrové chyby. V porovnání s březnem 2018 je lepší hodnocení v případě vlády (podíl důvěřujících je aktuálně o 7 procentních bodů vyšší, podíl nedůvěřujících j naopak o 7 procentních bodů nižší), Poslanecké sněmovny (podíl důvěřujících je o 6 procentních bodů vyšší, podíl nedůvěřujících je o 7 procentních bodů nižší), hejtmánů (podíl důvěřujících je o 4 procentní body vyšší) a obecních zastupitelstev (podíl nedůvěřujících je o 4 procentní body nižší). Dlouhodobé srovnání nabízí graf 3.

Graf 3: Důvěra ústavním institucím v letech 2011 - 2019 (index důvěry)<sup>2</sup>



Zdroj: Výzkumy CVVM SOÚ AV ČR, Naše společnost.

<sup>2</sup> Index důvěry může nabývat hodnot od 0 do 100 a je vypočítán jako součtový skór z nezaokrouhlených hodnot procentních podílů příslušných variant odpovědí vynásobených hodnotami 1 (rozhodně důvěřuje), 0,75 (spíše důvěřuje), 0,5 (neví), 0,25 (spíše nedůvěřuje) a 0 (rozhodně nedůvěřuje).

Z podrobnější analýzy vyplývá, že důvěra prezidentovi roste a nedůvěra klesá s narůstající spokojeností se současnou politickou situací, s posunem po škále politické orientace od pravice k levici a rovněž se stoupajícím věkem, klesajícím příjmem a zvyšujícím se zájmem o politiku. Častěji prezidentovi důvěřují či méně nedůvěřují lidé ve věku od 60 let výše, důchodci, obyvatelé měst s populací od 15 do 30 tisíc, obyvatelé Moravy a zejména Jihomoravského, Zlínského a Moravskoslezského kraje, věřící katolíci, ti, kdo se politicky řadí jednoznačně na levici nebo do levého středu, voliči ANO, ČSSD či KSČM a ti, kdo důvěřují ostatním ústavním institucím. Naopak nižší důvěru nebo vyšší nedůvěru k prezidentovi vykazují dotázaní ve věku do 45 let, obyvatelé Čech a zejména pak Pražané, ti, kdo se politicky řadí jednoznačně k pravici, voliči ODS, TOP 09 či Pirátů, rozhodní nevoliči a ti, kdo nedůvěřují ostatním zkoumaným institucím.

Důvěra vládě významně pozitivně koreluje s narůstající spokojeností s politickou situací, zlepšujícím se hodnocením ekonomické situace ČR, se zlepšujícím se hodnocením životní úrovně vlastní domácnosti, s rostoucí spokojeností s vlastním životem a s rostoucí důvěrou ostatním zkoumaným institucím. Vládě častěji důvěřují nebo méně nedůvěřují lidé z měst s populací od 15 do 30 tisíc obyvatel, obyvatelé Jihomoravského kraje, voliči ANO a lidé, kteří se podle vlastního vyjádření „spíše zajímají“ o politiku. Naopak relativně nižší důvěru nebo vyšší podíl nedůvěřujících vládě šetření ukázalo mezi respondenty z jihozápadních Čech (Jihočeský a Plzeňský kraj), obyvateli měst s populací od 30 do 80 tisíc obyvatel, voliči TOP 09, Pirátů, ODS či STAN, nerozhodnutými voliči, rozhodnými nevoliči a těmi, kdo se o politiku „vůbec nezajímají“.

Důvěra Poslanecké sněmovně roste s narůstající spokojeností s politickou situací, se zlepšujícím se hodnocením ekonomické situace ČR, se zlepšujícím se hodnocením životní úrovně vlastní domácnosti, se stoupající spokojeností s vlastním životem a s rostoucí důvěrou ostatním zkoumaným institucím. Poslanecké sněmovně častěji důvěřují nebo méně nedůvěřují studenti (nižší nedůvěra při zvýšeném podílu nerozhodnutých), Pražané, lidé, kteří se politicky hlásí k pravému středu a voliči ANO či ČSSD. Naopak relativně nižší důvěru nebo vyšší podíl nedůvěřujících Poslanecké sněmovně šetření ukázalo mezi rozhodnými nevoliči a dotázanými, kteří se „vůbec nezajímají“ o politiku.

Důvěra Senátu se zvyšuje s narůstající spokojeností s politickou situací, zlepšujícím se hodnocením ekonomické situace ČR, se zlepšujícím se hodnocením životní úrovně vlastní domácnosti, se stoupající spokojeností s vlastním životem, s rostoucí důvěrou ostatním zkoumaným institucím, se zvyšujícím se zájmem o politiku a rovněž s rostoucím příjmem. Senátu ve zvýšené míře důvěřují či ve snížené míře nedůvěřují absolventi vysokých škol, Pražané, dotázaní z velkých měst s populací od 80 tisíc výše, lidé, kteří se politicky řadí k pravému středu a voliči ODS či ANO. Naopak relativně nižší důvěru nebo vyšší podíl nedůvěřujících Senátu šetření ukázalo mezi dotázanými z obcí do 800 obyvatel a z měst od 5 do 30 tisíc obyvatel, respondenty ze Středočeského kraje, voliči SPD a rozhodnými nevoliči.

Důvěra krajským zastupitelstvům vykazuje zřejmou korelaci s hodnocením životní úrovně vlastní domácnosti a ekonomické situace v ČR, se spokojeností s politickou situací, spokojeností s vlastním životem a s důvěrou jiným zkoumaným institucím. Nižší podíl nedůvěry se objevuje mezi lidmi ve věku od 15 do 19 let. Z hlediska politické orientace a stranických preferencí krajským zastupitelstvům více důvěřují lidé hlásící se k pravému středu a voliči ANO, nižší důvěru jim vyjadřují voliči SPD a rozhodnutí nevoliči. Nižší důvěra ke krajským zastupitelstvům se objevila u dotázaných, kteří se o politiku „vůbec nezajímají“. Důvěra ke krajskému zastupitelstvu je samozřejmě velmi silně propojená s důvěrou k hejtmanovi.<sup>3</sup>

V případě hejtmanů a pražského primátora se pak důvěra opět zvyšuje spolu se zlepšujícím se hodnocením životní úrovně vlastní domácnosti i ekonomické situace v ČR a s rostoucí spokojeností s politickou situací, s rostoucí spokojeností s vlastním životem a rovněž i s rostoucí důvěrou k jiným institucím. U dotázaných ve věku od 15 do 19 let se objevuje nižší podíl nedůvěřujících. Regionálně se vyšší podíl důvěry objevil v Praze. Podle stranických preferencí hejtmanům více důvěřují voliči ANO, naopak méně důvěřujících či více nedůvěřujících je mezi rozhodnými nevoliči a voliči SPD. Nižší důvěru hejtmanům vyjadřují též ti, kdo se o politiku „vůbec nezajímají“.

U obecních zastupitelstev a starostů obcí či městských obvodů v případě statutárních měst se objevují tytéž korelace s životní úrovní, hodnocením ekonomické situace v ČR a spokojeností s politickou situací i s vlastním životem, jako v případě krajských zastupitelstev a hejtmanů, přičemž i zde je důvěra v zastupitelstvo velmi silně spjatá s důvěrou starostovi.<sup>4</sup> U obecních zastupitelstev i starostů se vyšší důvěra objevuje mezi vysokoškoláky. Regionálně se v

<sup>3</sup> Spearmanův koeficient pořadové korelace mezi důvěrou krajskému zastupitelstvu a důvěrou hejtmanovi činil 0,750.

<sup>4</sup> Spearmanův koeficient pořadové korelace mezi důvěrou obecnímu zastupitelstvu a důvěrou starostovi činil 0,796.

případě obecních zastupitelstev i starostů nižší důvěra objevuje mezi dotázanými ze střední Moravy (Olomoucký a Zlínský kraj). Z hlediska stranických preferencí pak obecním zastupitelstvům i starostům více důvěřují voliči ANO, naopak nižší důvěru či zvýšenou nedůvěru obecním zastupitelstvům šetření ukázalo u rozhodných nevoličů. Méně obecním zastupitelstvům i starostům důvěřují lidé, kteří se o politiku „vůbec nezajímají“.

V rámci šetření byla zjišťována také spokojenost se současnou politickou situací v naší zemi.<sup>5</sup> Aktuální výsledky a časové srovnání nabízí tabulka 2.

**Tabulka 2: Spokojenost/nespokojenost se současnou politickou situací v ČR (v %)**

|                              | I/18 | II/18 | III/18 | IV/18 | V/18 | VI/18 | IX/18 | X/18 | XI/18 | XII/18 | I/19 | II/19 | III/19 |
|------------------------------|------|-------|--------|-------|------|-------|-------|------|-------|--------|------|-------|--------|
| Spokojen                     | 14   | 17    | 18     | 13    | 15   | 19    | 21    | 21   | 22    | 20     | 24   | 23    | 22     |
| Ani spokojen, ani nespokojen | 33   | 36    | 30     | 27    | 30   | 28    | 34    | 35   | 34    | 32     | 33   | 35    | 37     |
| Nespokojen                   | 50   | 44    | 49     | 57    | 52   | 49    | 41    | 40   | 40    | 45     | 39   | 39    | 38     |

Poznámka: Hodnoty v tabulce jsou součtem odpovědí „velmi spokojen“ a „spíše spokojen“, resp. „spíše nespokojen“ a „velmi nespokojen“. Dopočet do 100 % tvoří odpověď „nevím“.

Zdroj: CVVM SOÚ AV ČR, Naše společnost.

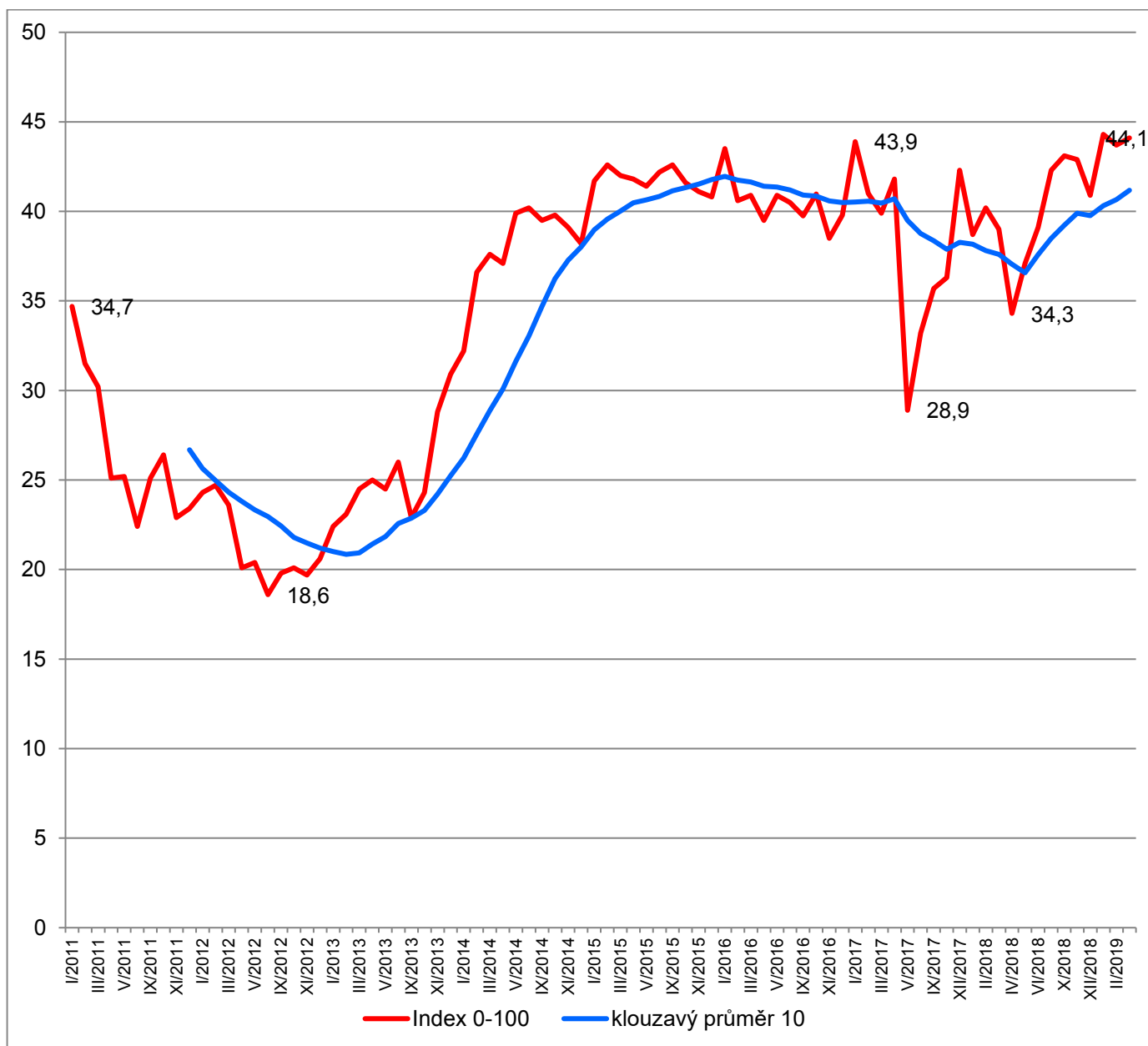
Spokojenost se současnou politickou situací vyjadřuje necelá čtvrtina (22 %) občanů, v tom 2 % „velmi“ a 20 % „spíše“. Ani spokojeno, ani nespokojeno se cítí být 37 % obyvatel ČR. Nespokojenost s politickou situací pak nyní vyjadřuje 38 % dotázaných, když 28 % je s ní „spíše nespokojeno“ a 10 % „velmi nespokojeno“. Zbytek (3 %) respondentů uvedl variantu „nevím“.

V porovnání s minulým šetřením z února 2019 (viz tabulku 2 a graf 4) se celkové hodnocení politické situace nezměnilo. Oproti stejnému období minulého roku je pak zřetelně příznivější (podíl negativního hodnocení je o 11 procentních bodů nižší). Stávající hodnocení politické situace je také výrazně lepší, než bývalo v období let 2012 a 2013, jak ukazuje graf 4.

Podrobnější analýza ukázala, že spokojenost s politickou situací roste se zlepšujícím se hodnocením životní úrovně vlastní domácnosti, se zlepšujícím se hodnocením ekonomické situace v ČR, s rostoucí spokojeností se svým životem celkově a také s narůstajícím zájmem o politiku. Spokojenější nebo méně nespokojení s politickou situací jsou dotázaní z Ústeckého, Zlínského a Moravskoslezského kraje, voliči ANO a ti, kdo důvěřují všem zkoumaným institucím. Vyšší nespokojenost nebo nižší spokojenost naopak vyjadřují samostatně činní bez zaměstnanců, rozhodní nevoliči a ti, kdo zkoumaným ústavním institucím nedůvěřují.

<sup>5</sup> Otázka: „Zamyslíte-li se nad celkovou současnou politickou situací v České republice, řekl byste, že jste s ní velmi spokojen, spíše spokojen, ani spokojen, ani nespokojen, spíše nespokojen, velmi nespokojen?“

**Graf 4: Spokojenost se současnou politickou situací v letech 2011-2019 (index spokojenosti 0-100)<sup>6</sup>**



Zdroj: Výzkumy CVVM SOÚ AV ČR, Naše společnost.

<sup>6</sup> Index spokojenosti může nabývat hodnot od 0 do 100 a je vypočítán jako součtový skóre z nezaokrouhlených hodnot procentních podílů příslušných variant odpovědí vynásobených hodnotami 1 (velmi spokojen), 0,75 (spíše spokojen), 0,5 (ani spokojen, ani nespokojen + neví), 0,25 (spíše nespokojen) a 0 (velmi nespokojen). Kluzavý průměr 10 představuje řadu průměrů indexu spokojenosti z deseti po sobě jdoucích šetření, přičemž 10 je počet šetření, které CVVM zpravidla realizuje v průběhu jednoho roku.

---

## Technické parametry výzkumu

|                                    |  |
|------------------------------------|--|
| <i>Výzkum:</i>                     | <i>Naše společnost, v19-03</i>   |
| <i>Realizátor:</i>                 | <i>Centrum pro výzkum veřejného mínění, Sociologický ústav AV ČR, v.v.i.</i>           |
| <i>Projekt:</i>                    | <i>Naše společnost – projekt kontinuálního výzkumu veřejného mínění CVVM SOÚ AV ČR</i> |
| <i>Termín terénního šetření:</i>   | <i>2. – 13. 3. 2019</i>  |
| <i>Výběr respondentů:</i>          | <i>Kvótní výběr</i>  |
| <i>Kvóty:</i>                      | <i>Kraj (oblasti NUTS 3), velikost místa bydliště, pohlaví, věk, vzdělání</i>          |
| <i>Zdroj dat pro kvótní výběr:</i> | <i>Český statistický úřad</i>  |
| <i>Reprezentativita:</i>           | <i>Obyvatelstvo ČR ve věku od 15 let</i>   |
| <i>Počet dotázaných:</i>           | <i>1096</i>  |
| <i>Počet tazatelů:</i>             | <i>226</i>   |
| <i>Metoda sběru dat:</i>           | <i>Osobní rozhovor tazatele s respondentem - kombinace dotazování CAPI a PAPI</i>      |
| <i>Výzkumný nástroj:</i>           | <i>Standardizovaný dotazník</i>  |
| <i>Otázky:</i>                     | <i>PI.1, PS.1</i>  |
| <i>Kód zprávy:</i>                 | <i>pi190327</i>  |
| <i>Zveřejněno dne:</i>             | <i>27. března 2019</i>   |
| <i>Zpracoval:</i>                  | <i>Jan Červenka</i>  |

---

## Slovníček pojmů:

Kvótní výběr – napodobuje strukturu základního souboru (u nás je to obyvatelstvo České republiky starší 15 let) pomocí nastavení velikosti vybraných parametrů, tzv. kvót. Jinými slovy kvótní výběr je založen na stejném procentuálním zastoupení vybraných vlastností. Pro tvorbu kvót používáme údaje z Českého statistického úřadu. V našich výzkumech jsou stanoveny kvóty na pohlaví, věk, vzdělání, region a velikost obce. Vzorek je tedy vybrán tak, aby procentuální podíl např. mužů a žen ve vzorku odpovídal procentuálnímu podílu mužů a žen v každém kraji ČR. Podobně je zachován procentuální podíl obyvatel jednotlivých krajů ČR, občanů různých věkových kategorií, lidí s různým stupněm dosaženého vzdělání a z různých velkých obcí.

Reprezentativní výběr je takový výběr z celé populace, z jehož vlastností se dá platně usuzovat na vlastnosti celé populace. V našem případě to tedy znamená, že respondenti jsou vybráni tak, abychom zjištěné údaje mohli zobecnit na obyvatele České republiky starší 15 let.

---

Centrum pro výzkum veřejného mínění (CVVM) je výzkumným oddělením Sociologického ústavu AV ČR, v.v.i.. Jeho historie sahá do roku 1946, kdy jako součást Ministerstva informací začal fungovat Československý ústav pro výzkum veřejného mínění. Současné Centrum vzniklo v roce 2001 převedením svého předchůdce (IVVM) z Českého statistického úřadu do Sociologického ústavu AV ČR, v.v.i.. Včlenění do vědecké instituce zaručuje kvalitní odborné zázemí a kredit pracoviště; jako součást akademického prostředí musí CVVM SOÚ AV ČR splňovat veškeré nároky a dosahovat tak té nejvyšší odborné úrovně. Hlavní náplní práce oddělení je výzkumný projekt Naše společnost, v jehož rámci je prováděno deset šetření ročně. Jedná se o průzkum veřejného mínění na reprezentativním vzorku české populace od 15 let, kterého se vždy účastní přibližně 1000 respondentů. Omnibusová podoba dotazníku umožňuje pokrýt velkou šíři námětů, a do šetření jsou proto pravidelně řazena politická, ekonomická i další obecně společenská témata. Jsou využívány jak opakované otázky, které umožňují sledovat vývoj zkoumaných jevů, tak náměty nové, reagující na aktuální dění. Díky dlouhodobému a kontinuálnímu charakteru je tento vědecký projekt zkoumání veřejného mínění v České republice ojedinělý.]