

## Tisková zpráva

### Voliči a strany a politická orientace občanů – listopad 2018

- ⊙ 20 % voličů se považuje za rozhodné přívržence preferované strany, 52 % s ní většinou souhlasí.
- ⊙ Aktuální výsledky naznačují - zejména v porovnání s minulou dekádou - celkové upevnění vazeb mezi voliči a preferovanými stranami.
- ⊙ Nejsilnějšími motivy volby strany zůstávají souhlas s programem (90 %) a důvěra jejím představitelům (88 %).
- ⊙ Nejčastěji se občané hlásí k sociálnědemokratické a liberální orientaci.

Zpracoval:

Jan Červenka

Centrum pro výzkum veřejného mínění, Sociologický ústav AV ČR, v.v.i.

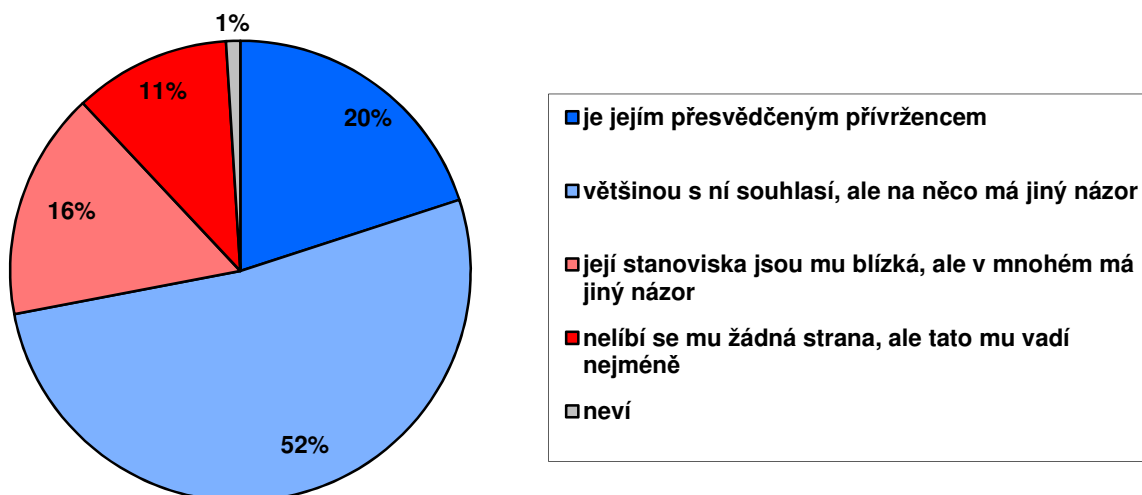
Tel.: 210 310 586, jan.cervenka@soc.cas.cz



CVVM Sociologického ústavu AV ČR, v.v.i., do svého listopadového šetření zařadilo blok otázek týkající se vztahu voličů k preferovaným politickým stranám. Otázky zjišťovaly jednak intenzitu vztahu (sílu vazby) k preferované straně, jednak motivační zázemí potenciálních voličů. Rovněž byla všem dotázaným položena otázka, která zjišťovala, ke kterým ideologickým proudům či směrům se cítí být nejbližší.

Osloveným, kteří deklarovali preferenci konkrétní politické strany, jsme v rámci listopadového šetření položili opakovanou otázku zjišťující intenzitu vztahu vůči této straně (viz graf 1 a časové srovnání v grafu 2).<sup>1</sup>

**Graf 1: Postoje voličů k preferované straně (%)**

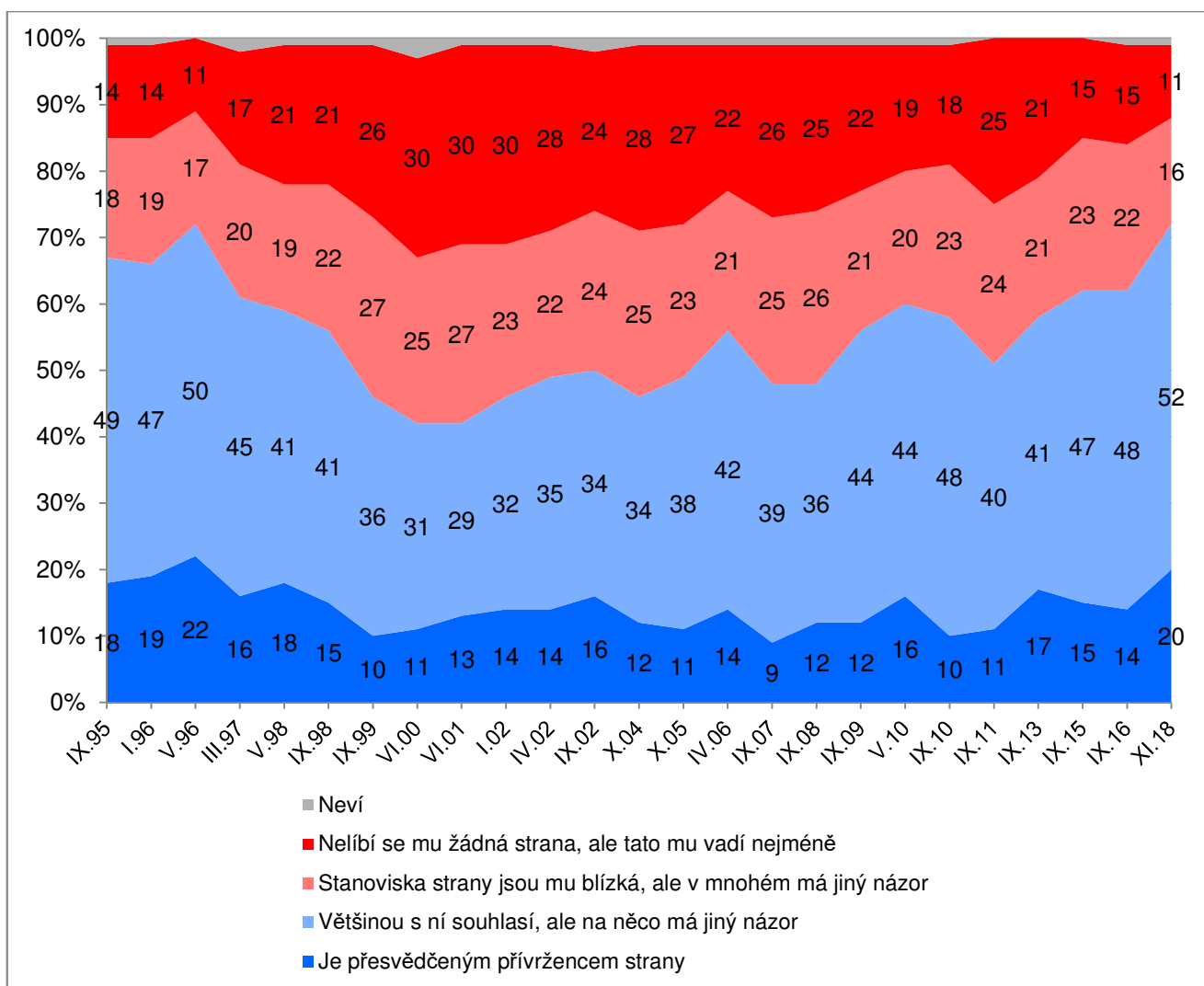


Zdroj: CVVM SOÚ AV ČR, v.v.i., Naše společnost 3. – 15. 11. 2018, 709 respondentů s volebním právem, kteří nevyloučili volební účast a uvedli, že by volili některou konkrétní stranu, osobní rozhovor.

<sup>1</sup> Znění otázky: „Jaký je Váš vztah k této straně? Jste jejím přesvědčeným přívržencem, většinou s ní souhlasíte, ale na něco máte jiný názor, její stanoviska jsou Vám blízká, ale v mnohém máte jiný názor, nebo se Vám nelíbí žádná strana, ale tato Vám vadí nejméně?“

Mezi všemi voliči se za přesvědčené přívržence preferované strany označilo 20 % dotázaných. Tradičně nejvýrazněji zastoupená skupina, vyjadřující většinový souhlas se stranou, v současnosti čítá o málo více než polovinu (52 %) voličů. 16 % voličů zvolilo variantu „stanoviska strany jsou mi blízká, ale v mnohém mám jiný názor“. A konečně 11 % voličů preferuje konkrétní stranu pouze z toho důvodu, že mu vadí nejméně (přičemž žádná se mu „nelíbí“). Tento fakt dokresluje - zejména v porovnání s minulou dekádou - celkové upevnění vazeb mezi voliči a preferovanými stranami, kdy spíše silný vztah ke straně deklarují bezmála tři čtvrtiny potenciálních voličů (viz graf 2). Současná síla vazby mezi voliči a stranami tak odpovídá situaci v polovině 90. let 20. století, přičemž aktuální výsledek je srovnatelný s vůbec nejsilnějším propojením mezi stranami a jejich voliči zaznamenaným v květnu 1996 ve výzkumu realizovaném během vrcholící kampaně před tehdejšími volbami do Poslanecké sněmovny. V této souvislosti připomeňme opakovaně se objevující fenomén, který lze sledovat již od roku 1996: Valence voličů k politickým stranám zesiluje vždy v předvolebním období (resp. v rámci volební kampaně), přičemž v povolebním či mezivolebním období naopak periodicky dochází k oslabování vazby mezi stranami a voliči. Aktuální výsledek je z výzkumu realizovaném více než rok po volbách do Poslanecké sněmovny, i když zároveň jen necelý měsíc po komunálních volbách a doplňovacích volbách do Senátu, jejichž charakter je ovšem poněkud odlišný a účast voličů v nich je výrazně nižší. Do aktuálního výsledku se může promítat to, že značně vyhocená a mediálně rezonující kampaň před volbami na podzim 2017, po níž následovalo komplikované a dlouhé sestavování vlády, jež nakonec získala podporu sněmovny až v červenci 2018 prakticky osm měsíců po termínu voleb, téměř plynule pokračovala i po volbách v důsledku politické situace, do níž vstoupilo ještě i konání prezidentských voleb, což situaci nadále polarizovalo.

**Graf 2: Postoje voličů k preferované straně – časové srovnání (%)**



Zdroj: CVVM SOÚ AV ČR, v.v.i., Naše společnost.

**Tabulka 1: Postoje voličů ke straně, které by dali hlas ve volbách (%) – listopad 2018**

	Přesvědčený přívrženec	Většinou se stranou souhlasí	V mnohém jiný názor	Strana vadí nejméně	Silná/slabá vazba
Celý soubor	20	52	16	11	72/27
SPD	27	53	16	4	80/20
KSČM	35	44	10	11	79/21
KDU-ČSL	44	33	13	10	77/23
ODS	19	57	18	3	76/21
STAN	14	61	14	11	75/25
ČSSD	14	60	14	12	74/26
Piráti	20	48	17	13	68/30
ANO	14	54	18	14	68/32
TOP 09	21	33	29	17	54/46

Pozn.: Procenta v řádku, dopočet do 100 % tvoří odpovědi „neví“. Zejména u elektorátů KDU-ČSL, STAN a TOP 09 jde vzhledem k počtu respondentů o velmi orientační data.

Zdroj: CVVM SOU AV ČR, v.v.i., Naše společnost, 709 respondentů s volebním právem, kteří nevyloučili volební účast a uvedli, že by volili některou konkrétní stranu, osobní rozhovor.

Z údajů v tabulce 1 vyplývá, že přinejmenším v rovině deklarované blízkosti ke straně relativně nejpevnější voličské jádro mezi svými stávajícími voliči mají SPD, KSČM a KDU-ČSL, u nichž „přesvědčení přívrženci“ tvoří vždy více než čtvrtinu, u KSČM a KDU-ČSL to je dokonce více než třetina, respektive dvě pětiny, a spolu s podílem odpovědi „většinou se stranou souhlasí“, jež stále ještě vyjadřuje relativně silnou vazbu voliče na stranu, se pohybuje nad úrovní tří čtvrtin. Okolo tří čtvrtin se podíl rozhodných stoupenců v kombinaci s většinovým souhlasem pohybuje též u ODS, STAN a ČSSD, i když u nich je těžiště více posunuté k deklarovanému většinovému souhlasu se stranou, zatímco podíly přesvědčených přívrženců jsou nižší. Naopak vyšší podíl voličů se slabou vazbou na stranu můžeme vidět u TOP 09, i když v tomto případě s ohledem na malý počet respondentů je třeba výsledek brát s jistou rezervou jako orientační.

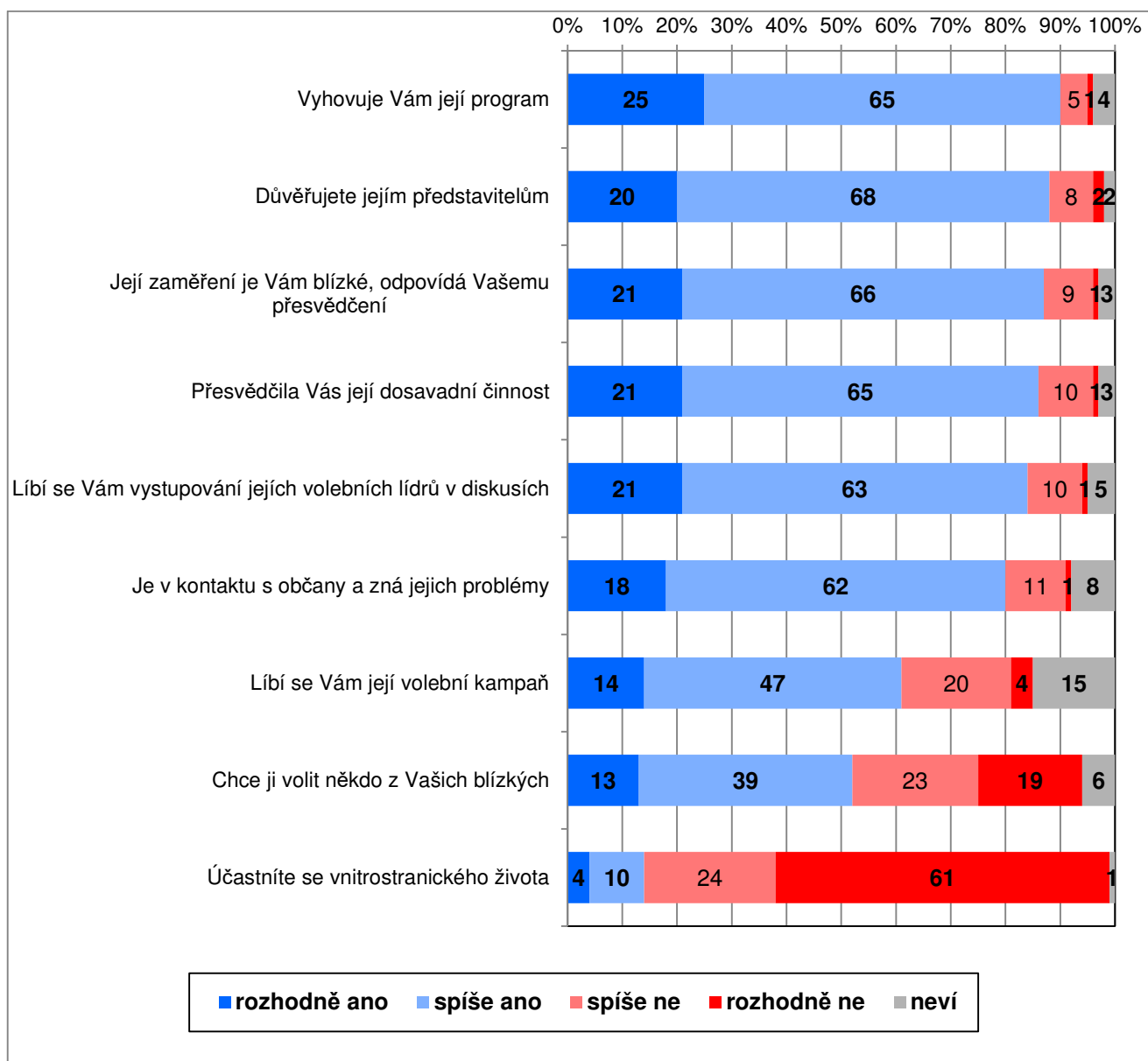
Podrobnější analýza ukázala, že vazba na stranu sílí s rostoucím zájmem o politiku a s ochotou jít volit. Přesvědčenými přívrženci stran, jež by volili, jsou častěji muži než ženy.

V listopadovém šetření bylo také zjišťováno motivační zázemí volebních preferencí (viz graf 3). Dotazováni byli lidé s volebním právem, kteří uvedli konkrétní stranu, již by ve volbách volili.<sup>2</sup>

Velká většina dotázaných od čtyř pětiny výše se shoduje, že důvodem jejich volby je identifikace se stranickým programem (90 %), důvěra k představitelům stojícím v čele strany (88 %), blízkost obecného ideového zaměření strany (87 %), dosavadní činnosti strany (86 %), vystupování volebních lídrů v diskusích (84 %) a to, že tato strana je v kontaktu s občany a zná jejich problémy (80 %). Třem pětinám voličů se líbí volební kampaň jejich preferované strany (61 %). O málo více než polovina (52 %) příznivců politických stran uvádí za pozadím svých preferencí názorovou orientaci rodiny a nejbližších přátel, více než dvě pětiny (42 %) ale uvedly, že to pro ně relevantní důvod není. Nikoli překvapivým zjištěním je, že z nabídnutých důvodů stojí na posledním místě faktor participace na stranickém životě - v současnosti hraje roli v rozhodování jen u sedminy (14 %) respondentů.

<sup>2</sup> Znění otázky: „Jaké důvody Vás vedou k tomu, že byste volil právě tuto stranu? Je to, protože a) někdo z Vašich blízkých ji chce volit, sympatizuje s ní, b) důvěřujete jejím představitelům, c) vyhovuje Vám její program, d) účastníte se jejího vnitrostranického života, e) přesvědčila Vás její dosavadní činnost, f) její zaměření je Vám blízké, odpovídá Vaší víře, přesvědčení, g) je v kontaktu s občany a zná jejich problémy, i) líbí se Vám její volební kampaň (billboardy, klipy atd.), j) líbí se Vám vystupování jejich volebních lídrů v diskusích.“

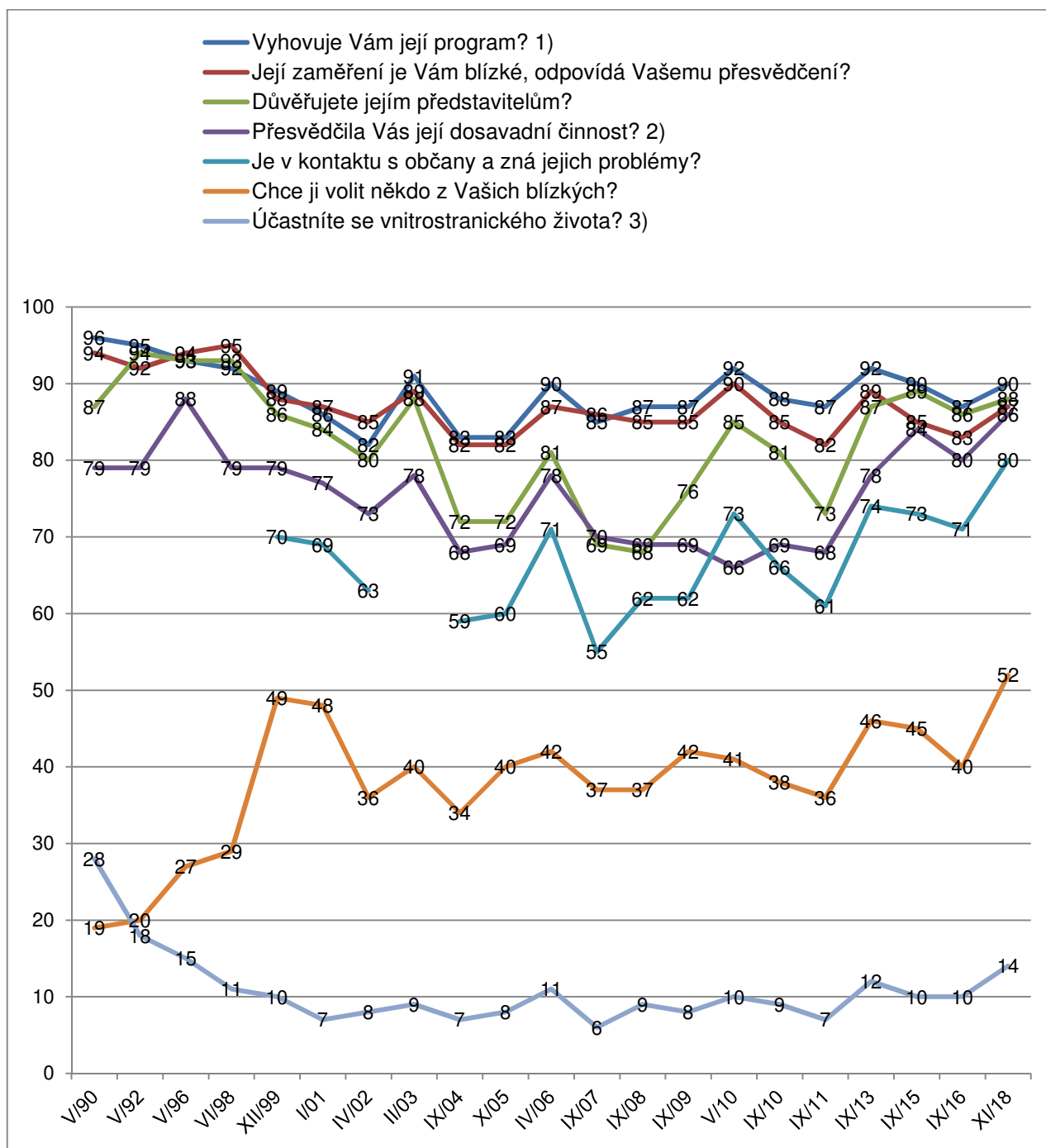
**Graf 3: Důvody volby strany (%)**



Zdroj: CVVM SOÚ AV ČR, v.v.i., Naše společnost 3. – 15. 11. 2018, 709 respondentů s volebním právem, kteří nevyloučili volební účast a uvedli, že by volili některou konkrétní stranu, osobní rozhovor.

V časovém srovnání, které nabízí graf 4, můžeme vidět, že oproti poslednímu výzkumu ze září 2016 s výjimkou vyhovujícího programu a důvěry k představitelům strany, u kterých zaznamenaná změna nepřekročila rámec možné statistické chyby, všechny důvody pro volbu strany, jež byly zkoumány již v minulosti, poněkud posílily. Nejvíce (o 12 procentních bodů) narostl podíl důvodu, že stranu chce volit někdo z blízkých, o 9 procentních bodů pak posílil podíl těch, kdo svou stranu vnímají jako tu, která je v kontaktu s občany a zná jejich problémy.

**Graf 4: Důvody volby strany – časové srovnání (%)**



Data v grafu představují součet odpovědí „rozhodně ano“ a „spíše ano“, dopočet do 100 % u každého údaje jsou záporné odpovědi a „nevím“.

1) V předvolebních výzkumech zněla teze „vyhovuje Vám její volební program?“.

2) V r. 1990 a 1992 byla použita formulace „strana udělala mnoho dobrého“.

3) V šetřeních v letech 1990 až 1998 byla použita formulace „jste jejím členem, pracujete v ní?“.

Zdroj: CVVM SOÚ AV ČR, v.v.i., Naše společnost.

Dále měli všichni respondenti z předloženého seznamu politických směrů vybrat první a případně i druhý z těch, které jsou jim nejbližší (viz tabulku 2).<sup>3</sup> Výsledky ukazují, že relativně nejčastěji se lidé hlásí k sociálnědemokratickému názoru, který jako první volbu uvedlo 17 % a jako druhou dalších 11 % respondentů, nebo k názoru liberálnímu, který jako první volbu uvedlo 20 % a jako druhou dalších 8 % respondentů. Na třetím místě skončil názorový proud konzervativní (13 % první volba, 8 % druhá), na čtvrtém místě (o 1 procentní bod za konzervativním názorem) byl především díky druhé volbě názor ekologický, který v první volbě uvedlo 7 % respondentů, ve druhé pak 13 %. Stejný podíl příznivců v první volbě jako v předchozím případě (7 %) získal názorový směr křesťanskodemokratický, který ovšem jako druhou volbu uvedlo jen 5 % dotázaných. Následují prakticky společně socialistický a komunistický směr (z obou voleb v součtu 8 %, respektive 7 %) a na posledním místě je směr nacionalistický (4 %).

Oproti výsledkům před třemi lety se zvýšil podíl těch, kteří se hlásí k liberálnímu (v součtu o 5 procentních body) a konzervativnímu (o 4 procentní body) a snížil se podíl těch, kteří se hlásí k sociálnědemokratickému proudu (o 4 procentní body).

**Tabulka 2: Souhlas s obecnými politickými názory (%)**

	1. volba	2. volba	celkem
sociálnědemokratický	17	11	28
liberální	20	8	28
konzervativní	13	8	21
ekologický	7	13	20
křesťanskodemokratický	7	5	12
socialistický	3	5	8
komunistický	5	2	7
nacionalistický	2	2	4
jiný	2	4	6
žádný (bez odpovědi)	14	26	40
neví	10	16	26

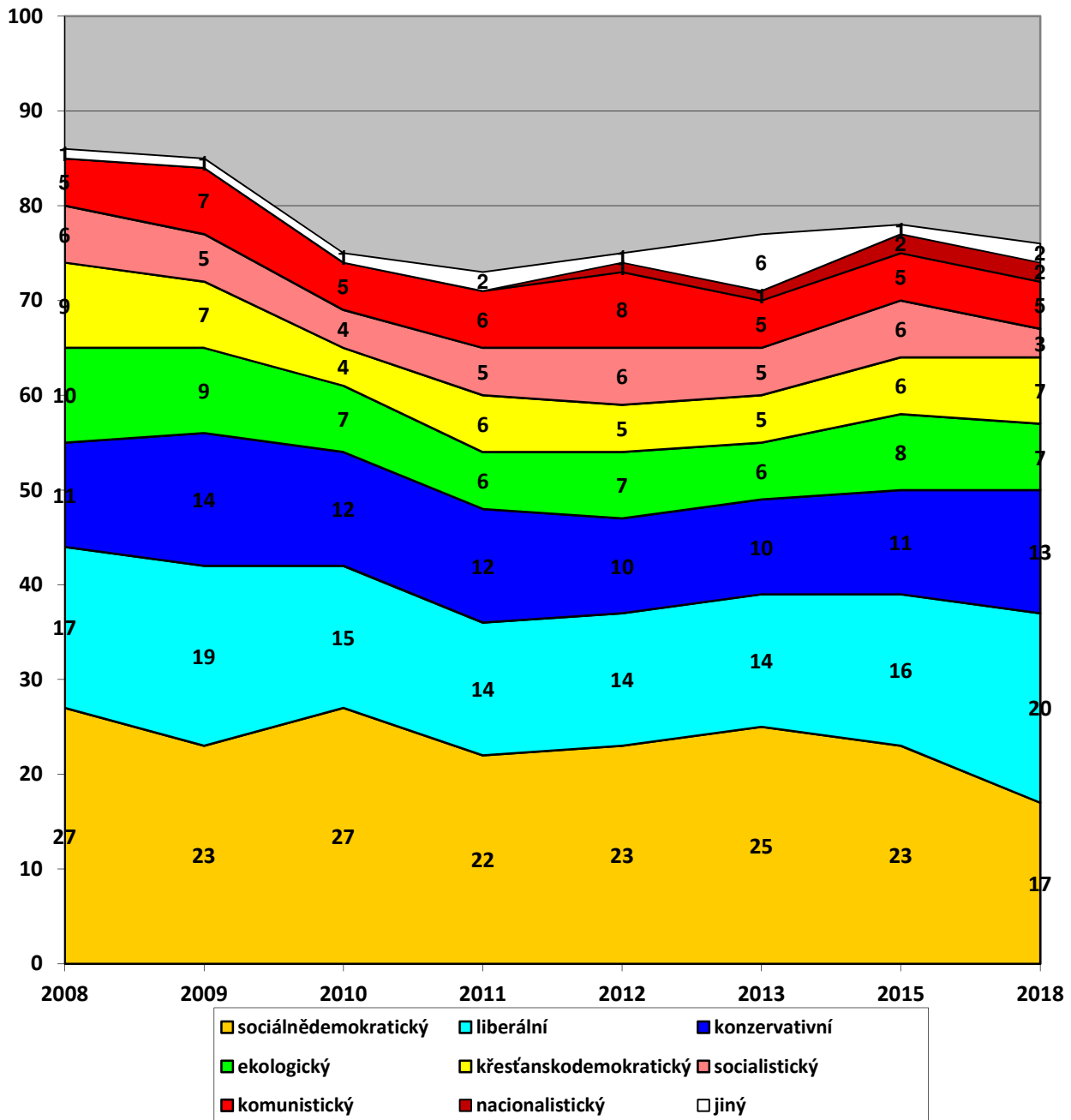
Pozn.: Údaj ve třetím sloupci vyjadřuje procentní podíl respondentů, kteří se k příslušnému názoru přihlásili v první či druhé volbě. Součet je 200 %.

Zdroj: CVVM SOÚ AV ČR, v.v.i., Naše společnost 3. – 15. 11. 2018, 1104 respondentů starších 15 let, osobní rozhovor.

Relativně častější dvojice názorů tvoří souběhy konzervativního a liberálního názoru, konzervativního názoru se sociálnědemokratickým i křesťanskodemokratickým, liberálního názoru s ekologickým i sociálnědemokratickým, sociálnědemokratický se ve zvýšené míře objevoval v kombinaci s křesťanskodemokratickým, socialistickým, komunistickým nebo ekologickým, socialistický se sociálně demokratickým a komunistickým, komunistický se socialistickým a křesťanskodemokratický se sociálnědemokratickým. Podle stranických preferencí zejména první volba silně kopírovala preferovanou stranu. Příznivci KSČM ovšem kromě komunistického názoru velmi často v první volbě uváděli také názor socialistický. Stoupenci ODS se podobně z třetiny hlásí k liberalismu i konzervatismu, mezi voliči ANO je pouze mírně zvýšený podíl liberálů a konzervativců, solidně je mezi nimi zastoupen i názor sociálnědemokratický a v nějaké míře jsou zde zastoupeny prakticky všechny názorové skupiny. Mezi stoupenci Pirátů se častěji objevují liberálové a ti, kdo se hlásí k ekologickému názoru.

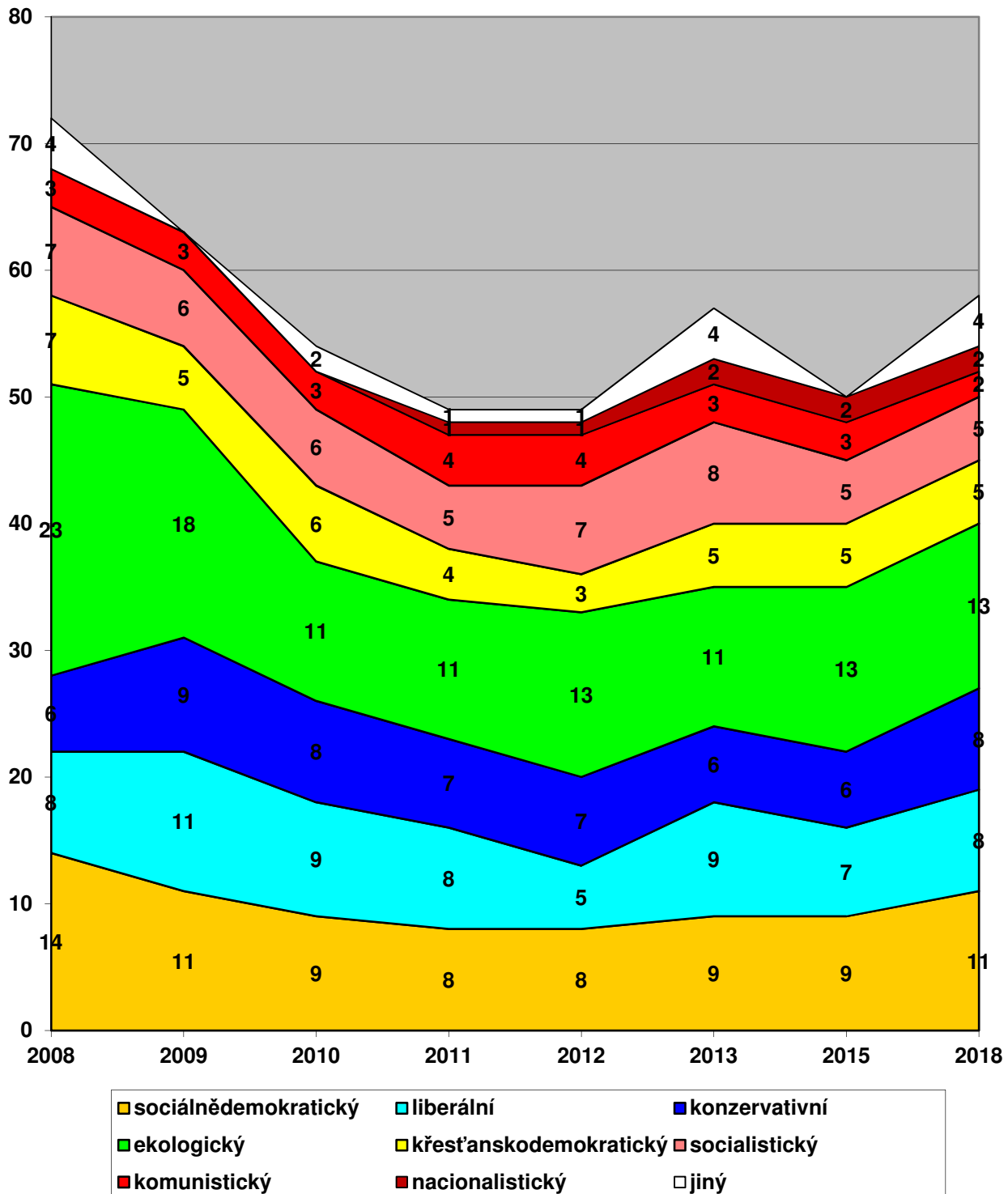
<sup>3</sup> Znění navazujících otázek: „S jakým obecným politickým názorem nejvíce souhlasíte? (první otázka) A s jakým z dalších obecně politických názorů se dále ztotožňujete? (druhá otázka) Konzervativním, liberálním, křesťanskodemokratickým, sociálnědemokratickým, socialistickým, komunistickým, ekologickým, nacionalistickým, žádným, jiným.“ (nabídka odpovědí)

Graf 5: Politická orientace – časové srovnání 1. volby



Zdroj: CVVM SOÚ AV ČR, v.v.i., Naše společnost.

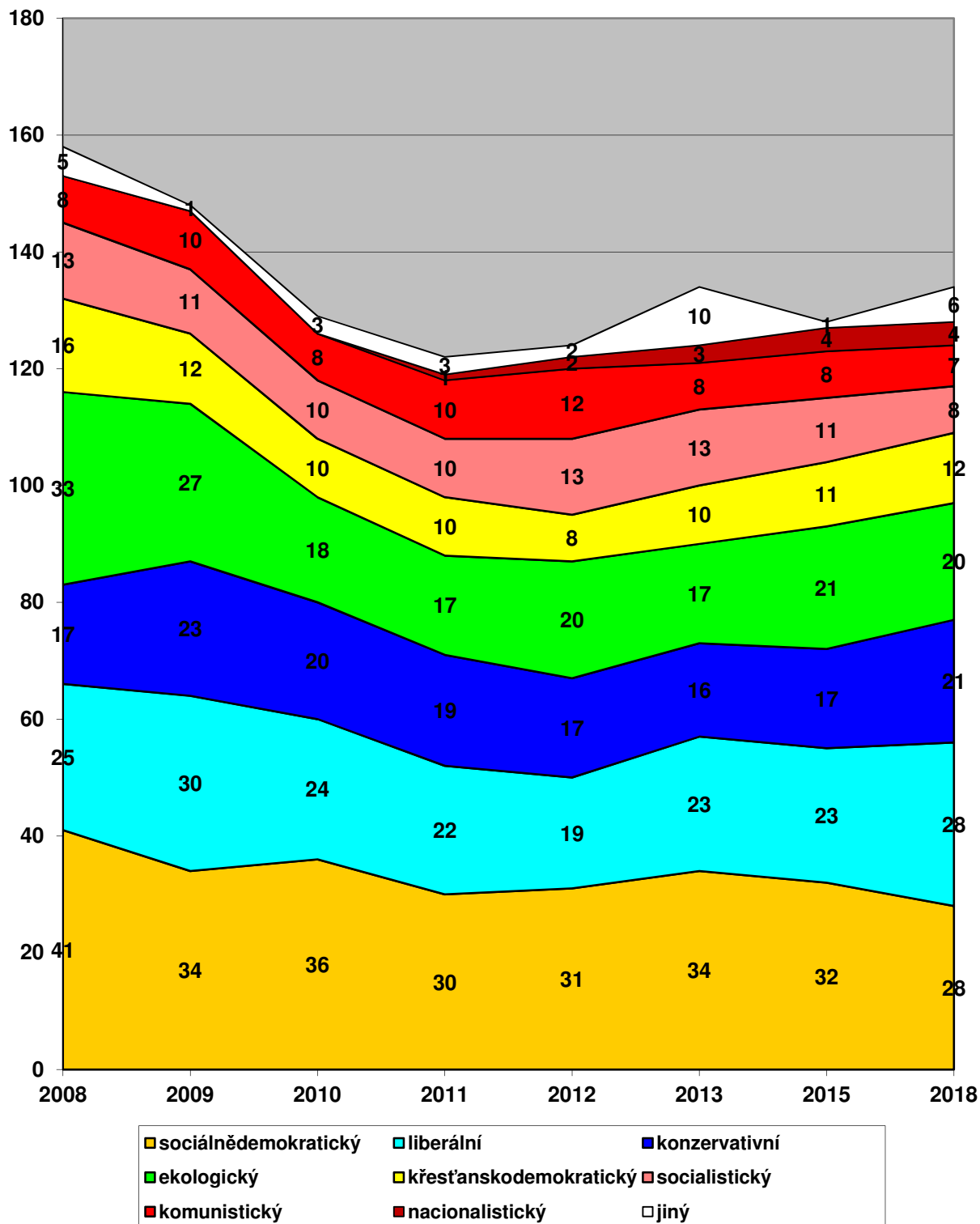
Graf 6: Politická orientace – časové srovnání 2. volby



Zdroj: CVVM SOÚ AV ČR, v.v.i., Naše společnost.



Graf 7: Politická orientace – časové srovnání celkově



Zdroj: CVVM SOÚ AV ČR, v.v.i., Naše společnost.

Časové srovnání politické orientace vyjadřované nejvyšší a druhou nejvyšší mírou preference ukazuje, že v průběhu období od roku 2008 do roku 2011 postupně celkově poklesla inklinace lidí k ztotožnění se s některým základním politickým názorem. V rámci takto koncipovaného šetření CVVM se to projevovalo už v první, ale ještě výrazněji ve druhé volbě. Hlavní zásluhu na tom měl výrazný úbytek lidí hlásících se v první, ale zejména pak ve druhé svojí volbě k ekologickému názoru, který mezi roky 2008 a 2011 v kombinaci obou voleb ztratil 16 procentních bodů. O něco nižší pokles ve stejném období zaznamenal i podíl sociálnědemokratického názoru (o 11 procentních bodů v kombinaci obou voleb) a významný úbytek byl patrný též u křesťanskodemokratického proudu (o 6 procentních bodů v kombinaci obou voleb mezi roky 2008 a 2011, o 8 pak v roce 2012). V porovnání s rokem 2009 pak významné úbytky lze vidět i v případě konzervativního (do roku 2012 v kombinaci obou voleb o 6 procentních bodů) a liberálního (do roku 2012 v kombinaci obou voleb o 11 procentních bodů) směru. Od roku 2011 do roku současnosti se celková úroveň inklinace k politickým proudům stabilizovala a dokonce mírně vzrostla.

---

## Technické parametry výzkumu

<i>Výzkum:</i>	<i>Naše společnost, v18-11</i>
<i>Realizátor:</i>	<i>Centrum pro výzkum veřejného mínění, Sociologický ústav AV ČR, v.v.i.</i>
<i>Projekt:</i>	<i>Naše společnost – projekt kontinuálního výzkumu veřejného mínění CVVM SOÚ AV ČR, v.v.i.</i>
<i>Termín terénního šetření:</i>	<i>3. - 15. 11. 2018</i>
<i>Výběr respondentů:</i>	<i>Kvótní výběr</i>
<i>Kvóty:</i>	<i>Kraj (oblasti NUTS 3), velikost místa bydliště, pohlaví, věk, vzdělání</i>
<i>Zdroj dat pro kvótní výběr:</i>	<i>Český statistický úřad</i>
<i>Reprezentativita:</i>	<i>Obyvatelstvo ČR ve věku od 15 let</i>
<i>Počet dotázaných:</i>	<i>1104</i>
<i>Počet respondentů s volebním právem:</i>	<i>1080</i>
<i>Počet tazatelů:</i>	<i>239</i>
<i>Metoda sběru dat:</i>	<i>Osobní rozhovor tazatele s respondentem - kombinace dotazování CAPI a PAPI</i>
<i>Výzkumný nástroj:</i>	<i>Standardizovaný dotazník</i>
<i>Otázky:</i>	<i>PV.6, PV.7, PO.4a, PO.4b</i>
<i>Kód zprávy:</i>	<i>pv190110</i>
<i>Zveřejněno dne:</i>	<i>10. ledna 2019</i>
<i>Zpracoval:</i>	<i>Jan Červenka</i>

---

## Slovníček pojmů:

Kvótní výběr – napodobuje strukturu základního souboru (u nás je to obyvatelstvo České republiky starší 15 let) pomocí nastavení velikosti vybraných parametrů, tzv. kvót. Jinými slovy kvótní výběr je založen na stejném procentuálním zastoupení vybraných vlastností. Pro tvorbu kvót používáme údaje z Českého statistického úřadu. V našich výzkumech jsou stanoveny kvóty na pohlaví, věk, vzdělání, region a velikost obce. Vzorek je tedy vybrán tak, aby procentuální podíl např. mužů a žen ve vzorku odpovídal procentuálnímu podílu mužů a žen v každém kraji ČR. Podobně je zachován procentuální podíl obyvatel jednotlivých krajů ČR, občanů různých věkových kategorií, lidí s různým stupněm dosaženého vzdělání a z různých velkých obcí.

Reprezentativní výběr je takový výběr z celé populace, z jehož vlastností se dá platně usuzovat na vlastnosti celé populace. V našem případě to tedy znamená, že respondenti jsou vybráni tak, abychom zjištěné údaje mohli zobecnit na obyvatele České republiky starší 15 let.

---

Centrum pro výzkum veřejného mínění (CVVM) je výzkumným oddělením Sociologického ústavu AV ČR, v.v.i.. Jeho historie sahá do roku 1946, kdy jako součást Ministerstva informací začal fungovat Československý ústav pro výzkum veřejného mínění. Současné Centrum vzniklo v roce 2001 převedením svého předchůdce (IVVM) z Českého statistického úřadu do Sociologického ústavu AV ČR, v.v.i.. Včlenění do vědecké instituce zaručuje kvalitní odborné zázemí a kredit pracoviště; jako součást akademického prostředí musí CVVM SOÚ AV ČR, v.v.i., splňovat veškeré nároky a dosahovat tak té nejvyšší odborné úrovně. Hlavní náplní práce oddělení je výzkumný projekt Naše společnost, v jehož rámci je prováděno deset šetření ročně. Jedná se o průzkum veřejného mínění na reprezentativním vzorku české populace od 15 let, kterého se vždy účastní přibližně 1000 respondentů. Omnibusová podoba dotazníku umožňuje pokrýt velkou šíři námětů, a do šetření jsou proto pravidelně řazena politická, ekonomická i další obecně společenská témata. Jsou využívány jak opakované otázky, které umožňují sledovat vývoj zkoumaných jevů, tak náměty nové, reagující na aktuální dění. Díky dlouhodobému a kontinuálnímu charakteru je tento vědecký projekt zkoumání veřejného mínění v České republice ojedinělý.