

Tisková zpráva

Důvěra ústavním institucím v listopadu 2018

- ⊙ Výzkum probíhal ve dnech 3. – 15. 11. 2018 a 96 % rozhovorů proběhlo do pondělí 12. 11. 2018. Výsledky důvěry ústavním institucím tedy nereflektují politické události nastalé po tomto datu.
- ⊙ Prezidentovi důvěřuje 50 % Čechů, vládě 43 %.
- ⊙ Poslanecká sněmovna má důvěru 33 % veřejnosti a Senát 32 %.
- ⊙ Nejvyšší důvěře se těšili starostové a obecní zastupitelstva (shodně 63 %).
- ⊙ S politickou situací bylo spokojeno 22 % občanů, nespokojenost vyjadřovaly dvě pětiny (40 %) veřejnosti.

Zpracoval:

Jan Červenka

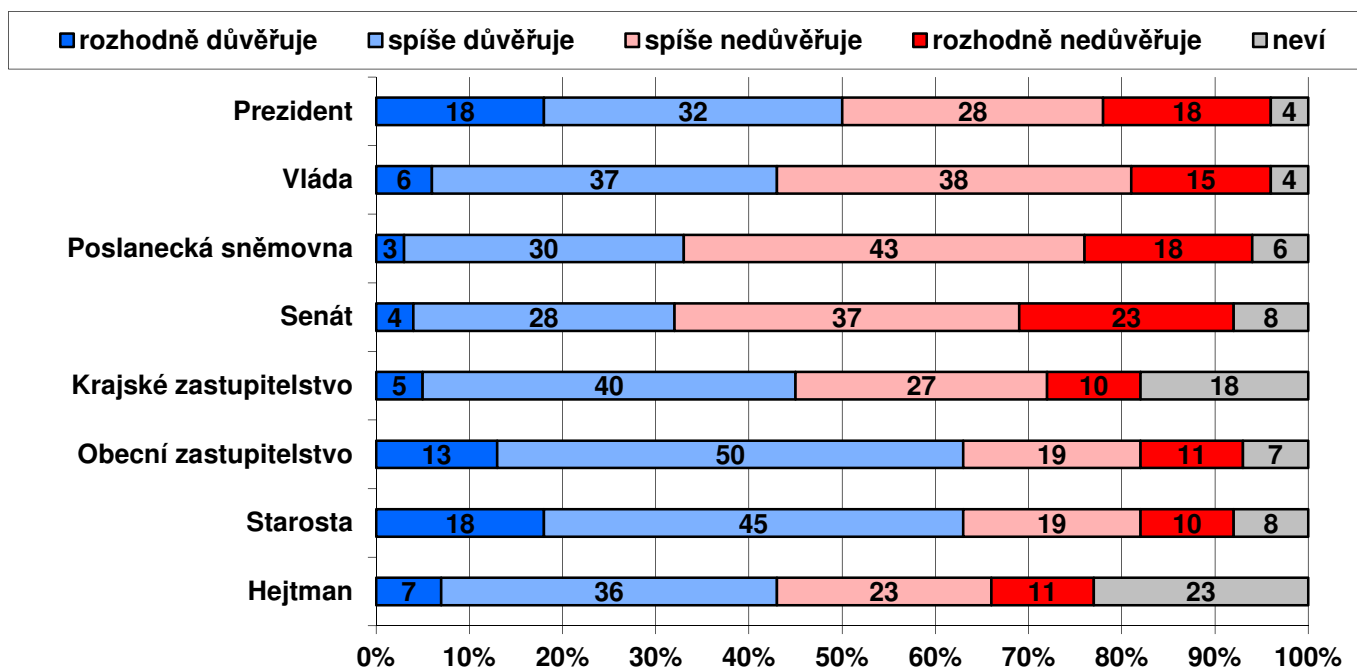
Centrum pro výzkum veřejného mínění, Sociologický ústav AV ČR, v.v.i.

Tel.: 210 310 586; e-mail: jan.cervenka@soc.cas.cz



V reprezentativním šetření CVVM SOÚ AV ČR, v.v.i., byla v listopadu 2018 vybraným občanům položena otázka, zda důvěřují základním ústavním institucím.¹ Sledování důvěry ústavním institucím je pravidelnou součástí našich šetření, což nám umožňuje mapovat vývoj postojů v dlouhodobém časovém horizontu.

Graf 1: Důvěra/nedůvěra obyvatel ústavním institucím (%)



Zdroj: CVVM SOÚ AV ČR, v.v.i., Naše společnost 3. – 15. 11. 2018, 1104 respondentů starších 15 let, osobní rozhovor.

Jak ukazují výsledky v grafu 1, prezidentovi republiky v listopadu 2018 důvěru vyjadřovalo 50 % občanů, v tom 18 % prezidentovi důvěřovalo „rozhodně“ a 32 % „spíše“. Nedůvěru prezidentovi republiky vyjádřilo 46 % respondentů, v tom 28 % „spíše“ a 18 % „rozhodně“.

¹ Otázka: „Řekněte, prosím, důvěřujete prezidentovi republiky, vládě, Poslanecké sněmovně PČR, Senátu PČR, svému krajskému zastupitelstvu, svému končícímu obecnímu zastupitelstvu, končícímu starostovi vaší obce či městské části, hejtmanovi vašeho kraje (primátorovi, pokud žijete v Praze)?“

Vládě důvěřovaly více než dvě pětiny (43 %) veřejnosti, v tom 6 % „rozhodně“ a 37 % „spíše“, nadpoloviční většina (53 %) vládě nedůvěřovala (38 % „spíše“ a 15 % „rozhodně“).

Poslanecká sněmovna měla v listopadu 2018 důvěru 33 % občanů, 61 % jí nedůvěřovalo. Senátu důvěřovalo 32 % občanů, nedůvěra činila 60 %.

Na krajské (a v případě hlavního města Prahy magistrátní) úrovni mírně převažuje důvěra nad nedůvěrou. Konkrétně krajským zastupitelstvům důvěřuje 45 % dotázaných, nedůvěřuje jim 37 % a zbylých 18 % se nedokáže rozhodnout a volí variantu „nevím“. V případě hejtmanů (a v Praze primátora) důvěra činí 43 % a podíl nedůvěřujících tvoří 34 % při bezmála čtvrtinovém (23 %) podílu nerozhodnutých.

Podstatně lépe než všechny výše uvedené instituce jsou na tom obecní zastupitelstva, případně zastupitelstva městských částí a starostové. Důvěra k nim převyšuje úroveň tří pětin. Konkrétně v případě obecních zastupitelstev podíl důvěry dosahoval 63 %, v tom 13 % obecním zastupitelstvům „rozhodně důvěřuje“ a 50 % jim „spíše důvěřuje“. Podíl nedůvěřujících u obecních zastupitelstev činí tři desetiny (30 %), přičemž „spíše“ jim nedůvěřuje necelá pětina (19 %) občanů a „rozhodně“ dalších 11 %. Srovnatelně hodnocení jsou i starostové, když důvěru jim vyjádřilo rovněž 63 % dotázaných, v tom 18 % „rozhodně“ a 45 % „spíše“, nedůvěra ke starostům dosáhla necelých tří desetin (29 %), když 19 % respondentů podle svých slov starostům „spíše nedůvěřuje“ a 10 % jim „rozhodně nedůvěřuje“.

Tabulka 1a: Důvěra obyvatel ústavním institucím (%) – časové srovnání

DŮVĚRA	IX/17	X/17	XII/17	I/18	II/18	III/18	IV/18	V/18	VI/18	IX/18	X/18	XI/18
Prezident	51	50	55	55	56	50	49	51	51	51	47	50
Vláda	28	29	x	32	38	35	31	33	34	39	41	43
Poslanecká sněmovna	21	23	31	29	32	27	26	28	28	29	31	33
Senát	25	29	35	30	34	32	31	29	31	32	32	32
Krajské zastupitelstvo	42	44	46	45	45	45	43	45	45	42	46	45
Obecní zastupitelstvo	58	61	63	63	64	62	62	63	61	61	58	63
Starosta	60	60	64	64	64	63	62	63	62	63	57	63
Hejtman	42	42	44	42	44	41	40	41	44	40	42	43

Poznámka: Hodnoty v tabulce jsou součtem odpovědí „rozhodně důvěřuje“ a „spíše důvěřuje“. Dopočet do 100 % tvoří odpovědi „spíše nedůvěřuje“ a „rozhodně nedůvěřuje“ a odpověď „nevím“.

Zdroj: CVVM SOÚ AV ČR, v.v.i., Naše společnost.

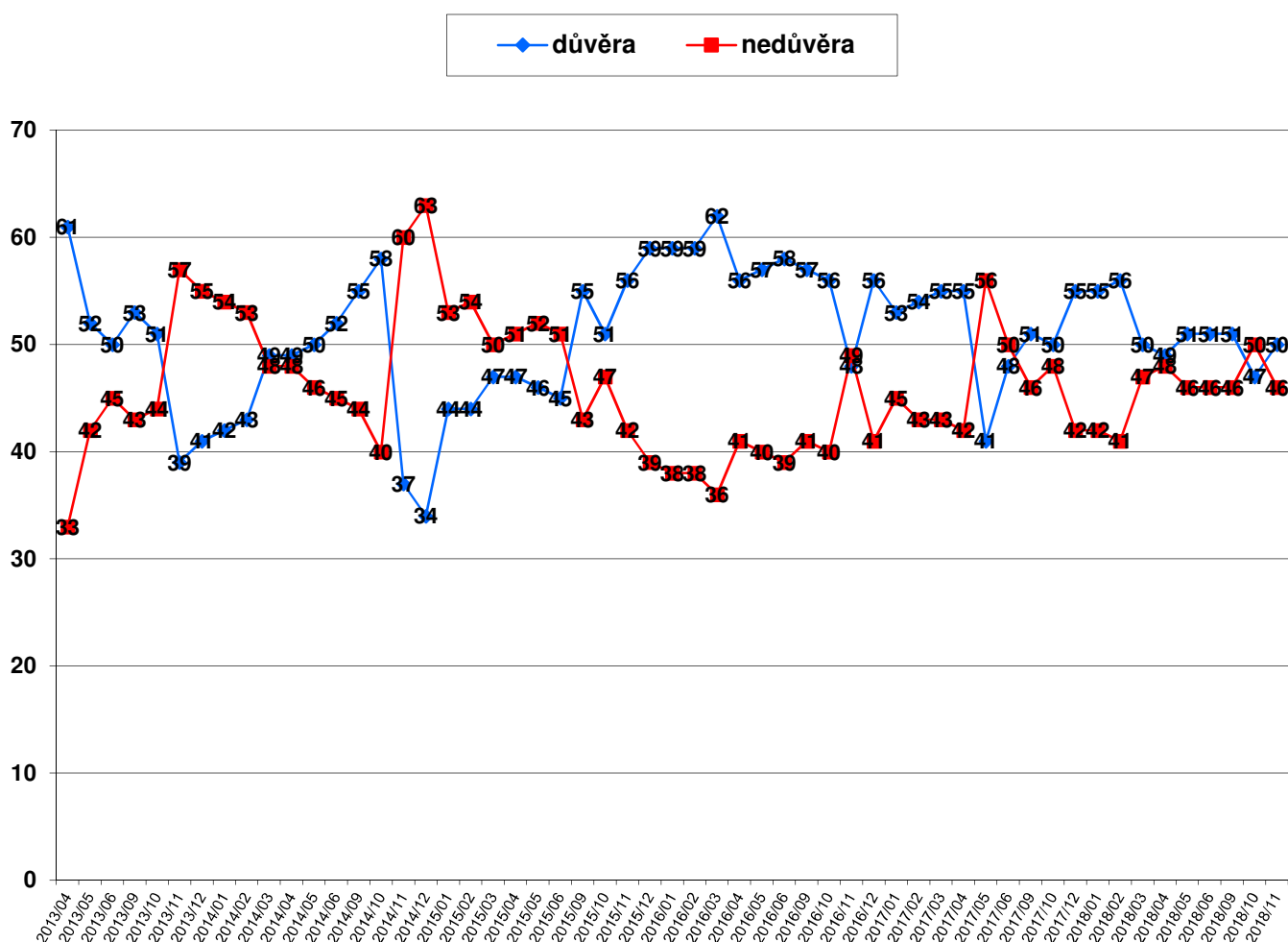
Tabulka 1b: Nedůvěra obyvatel ústavním institucím (%) – časové srovnání

NEDŮVĚRA	IX/17	X/17	XII/17	I/18	II/18	III/18	IV/18	V/18	VI/18	IX/18	X/18	XI/18
Prezident	46	48	42	42	41	47	48	46	46	46	50	46
Vláda	69	68	x	61	55	61	63	61	59	56	55	53
Poslanecká sněmovna	74	73	62	65	61	69	68	66	66	64	63	61
Senát	67	65	57	62	58	60	61	64	60	59	59	60
Krajské zastupitelstvo	41	39	36	37	35	38	39	39	38	39	35	37
Obecní zastupitelstvo	35	33	30	30	29	33	32	31	33	33	35	30
Starosta	33	33	30	29	29	31	32	31	32	31	36	29
Hejtman	36	38	34	34	32	38	38	39	34	38	36	34

Poznámka: Hodnoty v tabulce jsou součtem odpovědí „rozhodně nedůvěřuje“ a „spíše nedůvěřuje“. Dopočet do 100 % tvoří odpovědi „spíše důvěřuje“ a „rozhodně důvěřuje“ a odpověď „nevím“.

Zdroj: CVVM SOÚ AV ČR, v.v.i., Naše společnost.

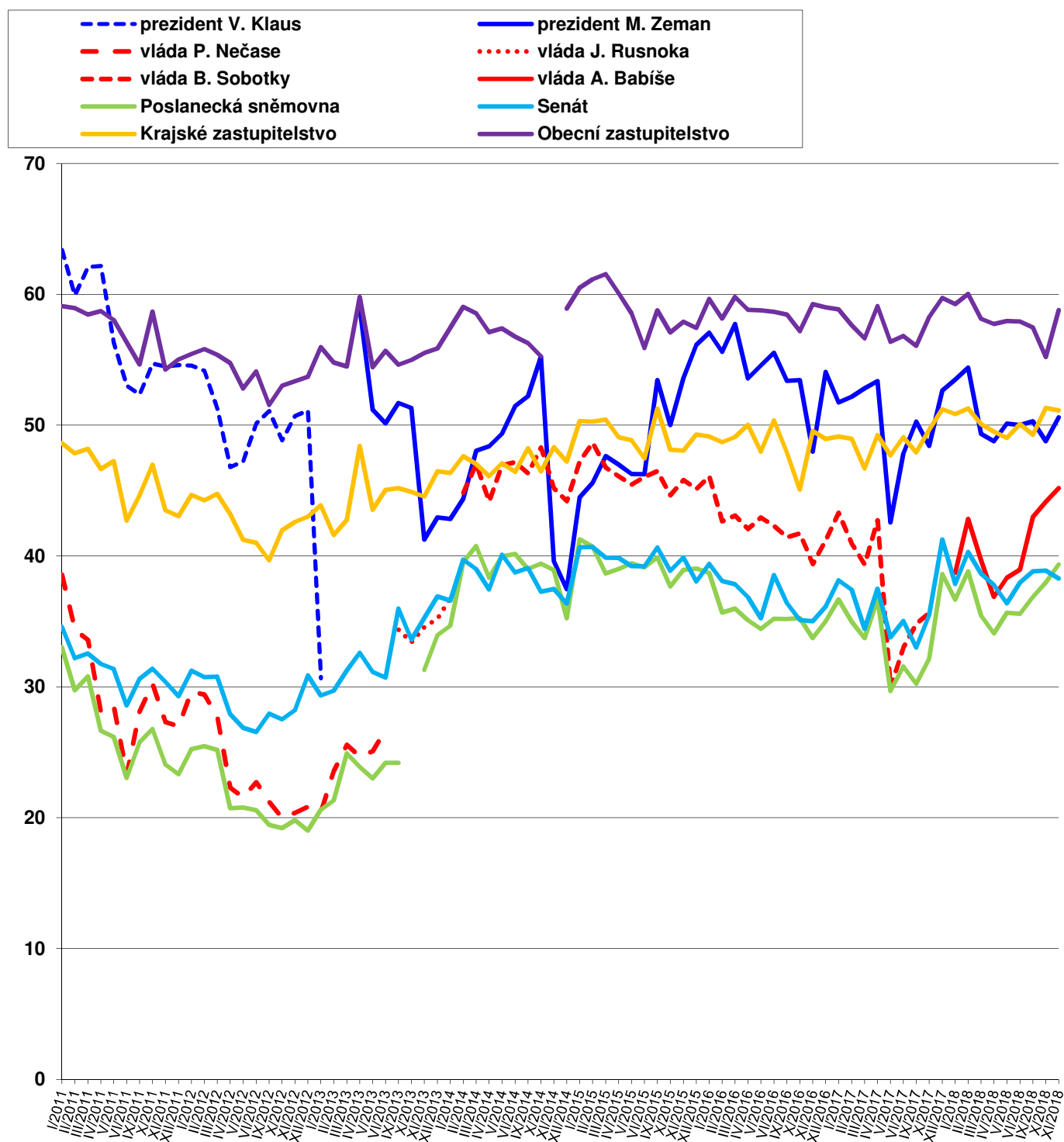
Graf 2: Vývoj důvěry/nedůvěry v prezidenta (% , duben 2013 – listopad 2018)



Zdroj: Výzkumy CVVM SOÚ AV ČR, v.v.i., Naše společnost.

V časovém srovnání, které nabízejí tabulky 1a a 1b, můžeme vidět, že v porovnání s předchozím šetřením z října 2018 se zlepšila situace v případě starostů (nárůst podílu důvěřujících o 6 procentních bodů, pokles podílu nedůvěřujících o 7 procentních bodů) a obecních zastupitelstev (nárůst podílu důvěřujících a pokles podílu nedůvěřujících shodně o 5 procentních bodů), což patrně souvisí s proběhnuvšími komunálními volbami a do jisté míry také se skutečností, že v říjnovém výzkumu byla položena otázka modifikována tak, že se vztahovala ke končícím starostům a zastupitelstvům. K mírnému pozitivnímu posunu došlo též v případě prezidenta (pokles podílu nedůvěřujících o 4 procentní body), jehož hodnocení se tak vrátilo zpět na úroveň, na níž se pohybovalo od března do září letošního roku. U ostatních institucí se zaznamenané změny pohybovaly v mezích možné statistické chyby, byť v případě vlády statisticky nevýznamný posun v podobě zvýšení podílu důvěřujících a poklesu podílu nedůvěřujících představuje prodloužení trendu zlepšující se důvěry, který pokračuje od května letošního roku a kterým se od dubna 2018 důvěra vládě zvýšila o 12 procentních bodů při poklesu podílu nedůvěřujících o 10 procentních bodů, čímž hodnocení vlády z hlediska důvěry a nedůvěry dosáhlo nejlepšího výsledku od ledna 2016. Paralelně s důvěrou vládě se ve stejném období zlepšilo také hodnocení Poslanecké sněmovny (vzestup důvěry a pokles nedůvěry o 7 procentních bodů oproti dubnu 2018). Dlouhodobé srovnání nabízí graf 3.

Graf 3: Důvěra ústavním institucím v letech 2011 - 2018 (index důvěry)²



Zdroj: Výzkumy CVVM SOU AV ČR, v.v.i., Naše společnost.

² Index důvěry může nabývat hodnot od 0 do 100 a je vypočítán jako součtový skór z nezaokrouhlených hodnot procentních podílů příslušných variant odpovědí vynásobených hodnotami 1 (rozhodně důvěřuje), 0,75 (spíše důvěřuje), 0,5 (neví), 0,25 (spíše nedůvěřuje) a 0 (rozhodně nedůvěřuje).

Z podrobnější analýzy vyplývá, že důvěra prezidentovi roste a nedůvěra klesá s narůstající spokojeností se současnou politickou situací, s posunem po škále politické orientace od pravice k levici a rovněž se stoupajícím věkem a klesajícím příjmem. Častěji prezidentovi důvěřují či méně nedůvěřují lidé ve věku od 60 let výše, důchodci, lidé se středním vzděláním bez maturity nebo vyučení, obyvatelé Moravy, ti, kdo se politicky řadí jednoznačně na levici nebo do levého středu, voliči ANO, ČSSD, KSČM či SPD, ti, kdo důvěřují ostatním ústavním institucím, a lidé, kteří se podle vlastního vyjádření „spíše zajímají“ o politiku. Naopak nižší důvěru nebo vyšší nedůvěru k prezidentovi vykazují dotázaní ve věku do 30 let, absolventi vysokých škol či středních škol s maturitou, obyvatelé Čech, Pražané, ti, kdo se politicky řadí jednoznačně k pravici nebo k pravému středu, voliči ODS, TOP 09 či Pirátů, rozhodní nevoliči a ti, kdo nedůvěřují ostatním zkoumaným institucím.

Důvěra vládě významně pozitivně koreluje s narůstající spokojeností s politickou situací, zlepšujícím se hodnocením ekonomické situace ČR, s důvěrou ostatním zkoumaným institucím a v menší míře též se zlepšujícím se hodnocením životní úrovně vlastní domácnosti a s rostoucí spokojeností s vlastním životem. Vládě častěji důvěřují nebo méně nedůvěřují dotázaní z měst s populací od 15 do 30 tisíc obyvatel, voliči ANO a lidé, kteří se podle vlastního vyjádření „spíše zajímají“ o politiku. Naopak relativně nižší důvěru nebo vyšší podíl nedůvěřujících vládě šetření ukázalo mezi respondenty z měst od 5 do 15 tisíc obyvatel, rozhodnými nevoliči a těmi, kdo se o politiku „vůbec nezajímají“.

Důvěra Poslanecké sněmovně roste s narůstající spokojeností s politickou situací, zlepšujícím se hodnocením ekonomické situace ČR, se zlepšujícím se hodnocením životní úrovně vlastní domácnosti, se stoupající spokojeností s vlastním životem, s důvěrou ostatním zkoumaným institucím a s deklarovaným zájmem o politiku. Poslanecké sněmovně častěji důvěřují nebo méně nedůvěřují Pražané a voliči ANO. Naopak relativně nižší důvěru nebo vyšší podíl nedůvěřujících Poslanecké sněmovně šetření ukázalo mezi rozhodnými nevoliči a polokvalifikovanými či nekvalifikovanými dělníky.

Důvěra Senátu se zvyšuje s narůstající spokojeností s politickou situací, zlepšujícím se hodnocením ekonomické situace ČR, se zlepšujícím se hodnocením životní úrovně vlastní domácnosti, se stoupající spokojeností s vlastním životem, s rostoucí důvěrou ostatním zkoumaným institucím a se zvyšujícím se zájmem o politiku. Senátu ve zvýšené míře důvěřují či ve snížené míře nedůvěřují Pražané, dotázaní z Karlovarského kraje, lidé, kteří se politicky řadí napravo od středu a voliči ODS či TOP 09. Naopak relativně nižší důvěru nebo vyšší podíl nedůvěřujících Senátu šetření ukázalo mezi kvalifikovanými dělníky, voliči KSČM a rozhodnými nevoliči.

Důvěra krajským zastupitelstvům vykazuje zřejmou korelaci s hodnocením životní úrovně vlastní domácnosti a ekonomické situace v ČR, se spokojeností s politickou situací, spokojeností s vlastním životem a s důvěrou jiným zkoumaným institucím. Podle pohlaví krajským zastupitelstvům více nedůvěřují muži než ženy. Podíl důvěřujících narůstá spolu se zvyšujícím se stupněm nejvyššího dokončeného vzdělání. Z hlediska stranických preferencí krajským zastupitelstvům více důvěřují voliči STAN, ANO či ČSSD, vyšší nedůvěru nebo nižší důvěru jim vyjadřují voliči KSČM a rozhodnutí nevoliči. Nižší důvěra s vyšší nedůvěrou ke krajským zastupitelstvům se objevila u dotázaných, kteří se o politiku „vůbec nezajímají“, naopak zvýšený podíl důvěry se objevuje u dotázaných, kteří se o politiku „spíše zajímají“. Důvěra ke krajskému zastupitelstvu je samozřejmě velmi silně propojená s důvěrou k hejtmanovi.³

V případě hejtmanů a pražského primátora se pak důvěra opět zvyšuje spolu se zlepšujícím se hodnocením životní úrovně vlastní domácnosti i ekonomické situace v ČR a s rostoucí spokojeností s politickou situací, s rostoucí spokojeností s vlastním životem a rovněž i s rostoucí důvěrou k jiným institucím. Častěji nedůvěru hejtmanům vyjadřují muži oproti ženám. Regionálně vyšší podíl nedůvěry byl zaznamenán v Praze a ve Středočeském kraji, naopak vyšší podíl důvěřujících se objevil v Ústeckém, Pardubickém a Zlínském kraji. Podle stranických preferencí hejtmanům více důvěřují voliči ANO, naopak méně důvěřujících je mezi rozhodnými nevoliči. Nižší důvěru s vyšší nedůvěrou hejtmanům vyjadřují též ti, kdo se o politiku „vůbec nezajímají“, naopak vyšší podíl důvěřujících se objevuje u dotázaných, kteří se o politiku „spíše zajímají“.

U obecních zastupitelstev a starostů obcí či městských obvodů v případě statutárních měst se objevují tytéž korelace s životní úrovní, hodnocením ekonomické situace v ČR a spokojeností s politickou situací i s vlastním životem, jako v případě krajských zastupitelstev a hejtmanů, přičemž i zde je důvěra v zastupitelstvo velmi silně spjatá s důvěrou starostovi.⁴ S rostoucí velikostí sídelní jednotky místa bydliště dotázaného se důvěra obecních zastupitelstev i starostů

³ Spearmanův koeficient pořadové korelace mezi důvěrou krajskému zastupitelstvu a důvěrou hejtmanovi činil 0,667.

⁴ Spearmanův koeficient pořadové korelace mezi důvěrou obecnímu zastupitelstvu a důvěrou starostovi činil 0,786.

poněkud snižuje. Podle zaměstnání se nižší podíl důvěry objevuje mezi nezaměstnanými a studenty, u kterých je to ovšem dáno primárně zvýšeným podílem nerozhodných odpovědí. Regionálně se v případě obecních zastupitelstev vyšší důvěra či nižší nedůvěra objevuje mezi dotázanými z regionu Jihovýchod (kraj Vysočina a Jihomoravský kraj) a z Pardubického či Libereckého kraje. Z hlediska politické orientace a stranických preferencí pak obecním zastupitelstvům více důvěřují voliči STAN či ANO, naopak nižší důvěru či zvýšenou nedůvěru obecním zastupitelstvům šetření ukázalo u rozhodných nevoličů a těch, kdo se neumějí zařadit na pravolevé škále. Relativně nižší důvěru s vyšší nedůvěrou obecním zastupitelstvům deklarují ti, kdo se o politiku „vůbec nezajímají“.

Starostové mají vyšší důvěru nebo nižší podíl nedůvěry u obyvatel Jihomoravského, Pardubického či Libereckého kraje, věřících katolíků a voličů STAN či ANO. Naopak s nižší důvěrou nebo se zvýšeným podílem nedůvěřujících se starostové setkávají u dotázaných se základním vzděláním, rozhodných nevoličů, lidí, kteří se na pravolevé škále politické orientace neumějí zařadit, a těch, kdo se o politiku „vůbec nezajímají“.

V rámci šetření byla zjišťována také spokojenost se současnou politickou situací v naší zemi.⁵ Aktuální výsledky a časové srovnání nabízí tabulka 2.

Tabulka 2: Spokojenost/nespokojenost se současnou politickou situací v ČR (v %)

	VI/17	IX/17	X/17	XII/17	I/18	II/18	III/18	IV/18	V/18	VI/18	IX/18	X/18	XI/18
Spokojen	12	13	14	19	14	17	18	13	15	19	21	21	22
Ani spokojen, ani nespokojen	26	28	30	36	33	36	30	27	30	28	34	35	34
Nespokojen	59	55	53	41	50	44	49	57	52	49	41	40	40

Poznámka: Hodnoty v tabulce jsou součtem odpovědí „velmi spokojen“ a „spíše spokojen“, resp. „spíše nespokojen“ a „velmi nespokojen“. Dopočet do 100 % tvoří odpověď „nevím“.

Zdroj: CVVM SOÚ AV ČR, v.v.i., Naše společnost.

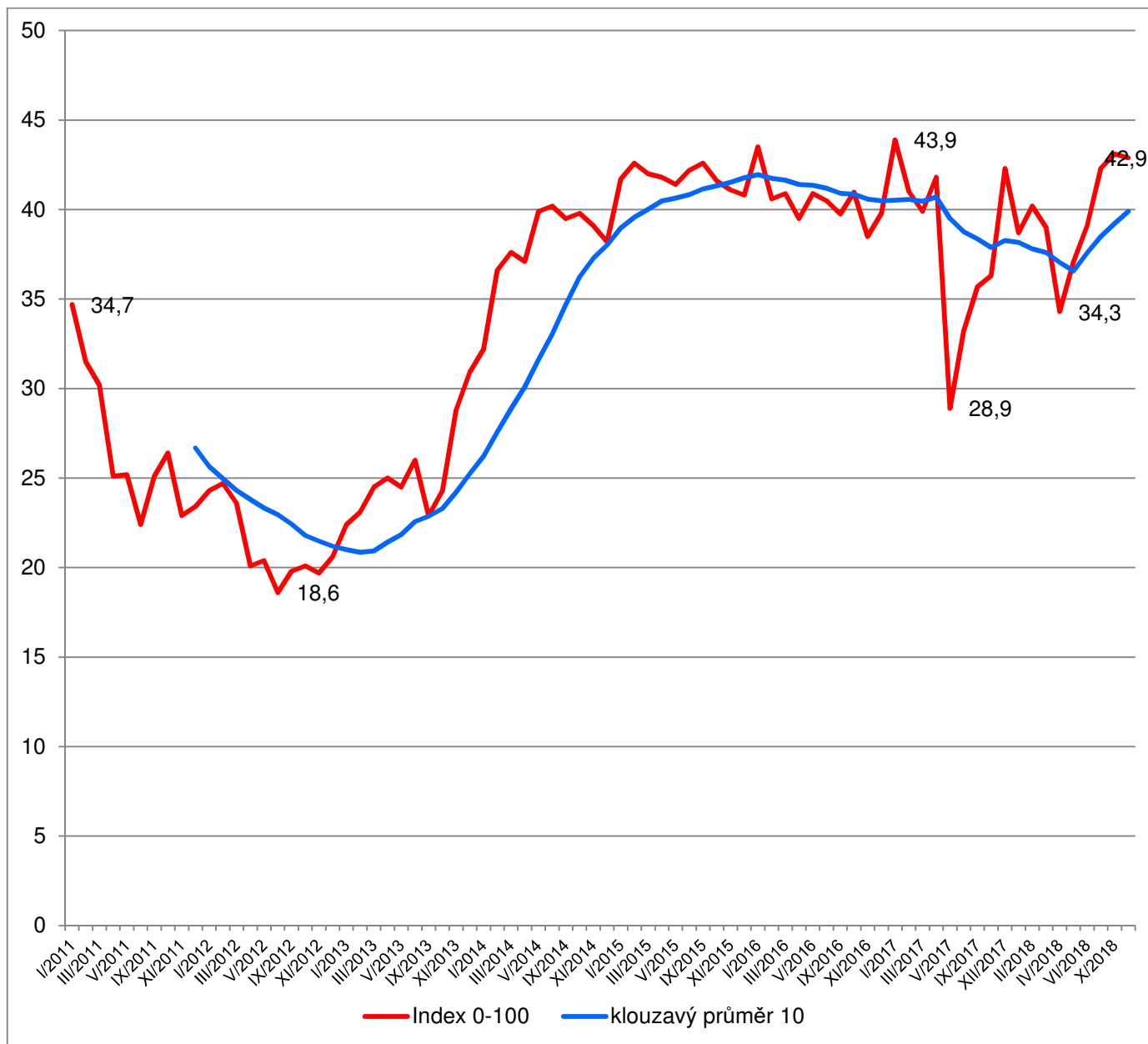
Spokojenost se současnou politickou situací vyjadřuje o málo více než pětina (22 %) občanů, v tom 2 % „velmi“ a 20 % „spíše“. Ani spokojena, ani nespokojena se cítí být přibližně třetina (34 %) obyvatel ČR. Nespokojenost s politickou situací pak nyní vyjadřují dvě pětiny (40 %) dotázaných, když 29 % je s ní „spíše nespokojeno“ a 11 % „velmi nespokojeno“. Zbytek (4 %) respondentů uvedl variantu „nevím“.

V porovnání s minulým šetřením z října 2018 (viz tabulku 2 a graf 4) se celkové hodnocení politické situace statisticky významně nezměnilo. Aktuální výsledek je tak spolu s výsledkem říjnového šetření relativně nejpříznivějším hodnocením politické situace od ledna 2017, kdy byl zaznamenán vůbec nejlepší výsledek od počátku tohoto desetiletí. Aktuální hodnocení je také samozřejmě výrazně lepší, než bývalo v období let 2012 a 2013, jak ukazuje graf 4.

Podrobnější analýza ukázala, že spokojenost s politickou situací roste se zlepšujícím se hodnocením životní úrovně vlastní domácnosti, se zlepšujícím se hodnocením ekonomické situace v ČR, s rostoucí spokojeností se svým životem celkově a s narůstajícím zájmem o politiku. Spokojenější nebo méně nespokojení s politickou situací jsou voliči ANO a ti, kdo důvěřují všem zkoumaným institucím. Vyšší nespokojenost nebo nižší spokojenost naopak vyjadřují důchodci, voliči KSČM, rozhodní nevoliči a ti, kdo zkoumaným ústavním institucím nedůvěřují.

⁵ Otázka: „Zamysleli-li se nad celkovou současnou politickou situací v České republice, řekli byste, že jste s ní velmi spokojen, spíše spokojen, ani spokojen, ani nespokojen, spíše nespokojen, velmi nespokojen?“

Graf 4: Spokojenost se současnou politickou situací v letech 2011-2018 (index spokojenosti 0-100)⁶



Zdroj: Výzkumy CVVM SOÚ AV ČR, v.v.i., Naše společnost.

⁶ Index spokojenosti může nabývat hodnot od 0 do 100 a je vypočítán jako součtový skór z nezaokrouhlených hodnot procentních podílů příslušných variant odpovědí vynásobených hodnotami 1 (velmi spokojen), 0,75 (spíše spokojen), 0,5 (ani spokojen, ani nespokojen + neví), 0,25 (spíše nespokojen) a 0 (velmi nespokojen). Kluzavý průměr 10 představuje řadu průměrů indexu spokojenosti z deseti po sobě jdoucích šetření, přičemž 10 je počet šetření, které CVVM zpravidla realizuje v průběhu jednoho roku.

Technické parametry výzkumu

<i>Výzkum:</i>	<i>Naše společnost, v18-11</i>
<i>Realizátor:</i>	<i>Centrum pro výzkum veřejného mínění, Sociologický ústav AV ČR, v.v.i.</i>
<i>Projekt:</i>	<i>Naše společnost – projekt kontinuálního výzkumu veřejného mínění CVVM SOÚ AV ČR, v.v.i.</i>
<i>Termín terénního šetření:</i>	<i>3. – 15. 11. 2018</i>
<i>Výběr respondentů:</i>	<i>Kvótní výběr</i>
<i>Kvóty:</i>	<i>Kraj (oblasti NUTS 3), velikost místa bydliště, pohlaví, věk, vzdělání</i>
<i>Zdroj dat pro kvótní výběr:</i>	<i>Český statistický úřad</i>
<i>Reprezentativita:</i>	<i>Obyvatelstvo ČR ve věku od 15 let</i>
<i>Počet dotázaných:</i>	<i>1104</i>
<i>Počet tazatelů:</i>	<i>239</i>
<i>Metoda sběru dat:</i>	<i>Osobní rozhovor tazatele s respondentem - kombinace dotazování CAPI a PAPI</i>
<i>Výzkumný nástroj:</i>	<i>Standardizovaný dotazník</i>
<i>Otázky:</i>	<i>PI.1, PS.1</i>
<i>Kód zprávy:</i>	<i>pi181203</i>
<i>Zveřejněno dne:</i>	<i>3. prosince 2018</i>
<i>Zpracoval:</i>	<i>Jan Červenka</i>

Slovníček pojmů:

Kvótní výběr – napodobuje strukturu základního souboru (u nás je to obyvatelstvo České republiky starší 15 let) pomocí nastavení velikosti vybraných parametrů, tzv. kvót. Jinými slovy kvótní výběr je založen na stejném procentuálním zastoupení vybraných vlastností. Pro tvorbu kvót používáme údaje z Českého statistického úřadu. V našich výzkumech jsou stanoveny kvóty na pohlaví, věk, vzdělání, region a velikost obce. Vzorek je tedy vybrán tak, aby procentuální podíl např. mužů a žen ve vzorku odpovídal procentuálnímu podílu mužů a žen v každém kraji ČR. Podobně je zachován procentuální podíl obyvatel jednotlivých krajů ČR, občanů různých věkových kategorií, lidí s různým stupněm dosaženého vzdělání a z různých velkých obcí.

Reprezentativní výběr je takový výběr z celé populace, z jehož vlastností se dá platně usuzovat na vlastnosti celé populace. V našem případě to tedy znamená, že respondenti jsou vybráni tak, abychom zjištěné údaje mohli zobecnit na obyvatele České republiky starší 15 let.

Centrum pro výzkum veřejného mínění (CVVM) je výzkumným oddělením Sociologického ústavu AV ČR, v.v.i.. Jeho historie sahá do roku 1946, kdy jako součást Ministerstva informací začal fungovat Československý ústav pro výzkum veřejného mínění. Současné Centrum vzniklo v roce 2001 převedením svého předchůdce (IVVM) z Českého statistického úřadu do Sociologického ústavu AV ČR, v.v.i.. Včlenění do vědecké instituce zaručuje kvalitní odborné zázemí a kredit pracoviště; jako součást akademického prostředí musí CVVM SOÚ AV ČR, v.v.i., splňovat veškeré nároky a dosahovat tak té nejvyšší odborné úrovně. Hlavní náplní práce oddělení je výzkumný projekt Naše společnost, v jehož rámci je prováděno deset šetření ročně. Jedná se o průzkum veřejného mínění na reprezentativním vzorku české populace od 15 let, kterého se vždy účastní přibližně 1000 respondentů. Omnibusová podoba dotazníku umožňuje pokrýt velkou šíři námětů, a do šetření jsou proto pravidelně řazena politická, ekonomická i další obecně společenská témata. Jsou využívány jak opakované otázky, které umožňují sledovat vývoj zkoumaných jevů, tak náměty nové, reagující na aktuální dění. Díky dlouhodobému a kontinuálnímu charakteru je tento vědecký projekt zkoumání veřejného mínění v České republice ojedinělý.