

Tisková zpráva

Názory občanů na úroveň sociálního zabezpečení v ČR a alokaci veřejných prostředků – listopad 2018

- ⊙ 72 % dotázaných hodnotí finanční zajištění ve stáří spíše nebo velmi špatně (čtvrtina jej hodnotí „velmi špatně“). Přibližně dvě třetiny hodnotí špatně podporu bydlení (66 %) a zajištění v nemoci, při úrazu, invaliditě (63 %).
- ⊙ Naopak zdravotní péči a školství a vzdělávání hodnotí více než dvě třetiny dotázaných spíše nebo velmi dobře („velmi dobře“ vždy více než desetina).
- ⊙ Alokace veřejných prostředků by se měla zvýšit v oblasti starobních důchodů (75 % dotázaných) a zdravotnictví (72 % dotázaných). V dalších oblastech převažuje názor zachovat stávající stav.
- ⊙ Oproti minulému šetření z roku 2016 se statisticky významně zvýšila podpora téměř ve všech oblastech s výjimkou podpory v nezaměstnanosti, sociálních dávek, podpory zemědělství a starobních důchodů.

Zpracoval:

Milan Tuček

Centrum pro výzkum veřejného mínění, Sociologický ústav AV ČR, v.v.i.

Tel.: 210 310 591; e-mail: milan.tucek@soc.cas.cz



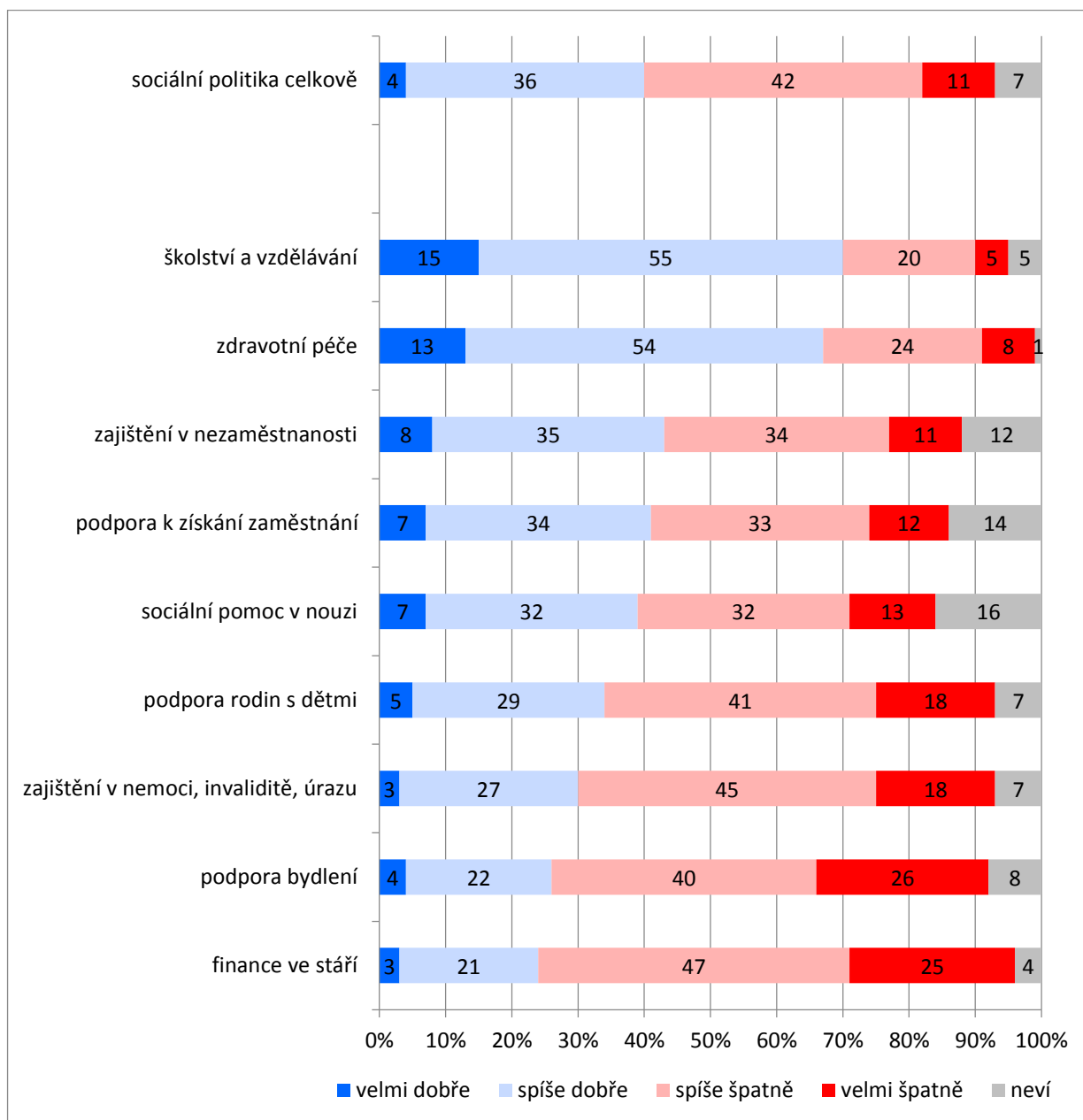
V listopadu 2018 zařadilo CVVM do svého pravidelného šetření jako každý rok blok otázek týkajících se sociální politiky. V rámci tohoto bloku jsme se ptali na to, v jaké míře je podle občanů České republiky zajištěno sociální zabezpečení v jednotlivých oblastech, i na hodnocení úrovně sociální politiky celkově. Zároveň jsme do výzkumu zařadili blok otázek zjišťující, v jakých oblastech by se měly navýšit či snížit finanční prostředky z veřejných zdrojů s cílem ukotvit oblast sociálních politik v rámci hodnocení výdajů státního rozpočtu. Vzhledem ke konání loňských parlamentních voleb byly otázky položeny naposledy v roce 2016.

Graf 1 zachycuje, jak občané aktuálně hodnotí zajištění ve vybraných oblastech sociální politiky, a zároveň ukazuje i jejich hodnocení sociální politiky celkově. Z výsledků vyplývá, že jedinými dvěma sledovanými oblastmi, jejichž zajištění pozitivně hodnotí většina české veřejnosti, jsou oblast školství a vzdělávání a oblast zdravotní péče.

Konkrétně oblast školství a vzdělávání, která dopadla v hodnocení nejlépe, „dobře“ hodnotí 70 % dotázaných (z toho 15 % „velmi dobře“ a 55 % „spíše dobře“), čtvrtina (25 %) si myslí opak a 5 % se nedokázalo vyjádřit a zvolilo možnost „nevím“. V případě zdravotní péče byl podíl příznivého hodnocení přibližně dvou třetinový (67 %), naopak kriticky se k zajištění této oblasti vyjadřovala necelá třetina (32 %) dotázaných a jen zanedbatelné 1 % lidí uvedlo, že neví.

Ostatní hodnocené oblasti jsou naopak více, či méně výrazně většinově vnímány jako „spíše špatně“ nebo „velmi špatně“ zajištěné. Relativně nejhůře hodnocenou oblastí je přitom finanční zajištění ve stáří, jež jako špatně zajištěné hodnotí necelé tři čtvrtiny (72 %) dotázaných, zatímco podíl pozitivního hodnocení byl přibližně čtvrtinový (24 %). O málo více než čtvrtinový (26 %) podíl příznivého hodnocení se objevuje u podpory bydlení, jež ale zároveň přibližně dvě třetiny (66 %) dotázaných vnímají negativně. U zajištění v nemoci, při úrazu, invaliditě dosahoval podíl pozitivních odpovědí necelou jednu třetinu (30 %) a podíl negativních odpovědí se pohyboval lehce nad úrovní tří pětín (63 %). Další v pořadí podle negativního hodnocení je podpora rodin s dětmi (59 % negativní, 34 % pozitivní). Ve zbývajících oblastech – sociální pomoc v nouzi, podpora k získání zaměstnání a zajištění v nezaměstnanosti – podíl negativního hodnocení převažuje jen mírně (v případě zajištění v nezaměstnanosti statisticky nevýznamně) a pohybují na úrovni 45 % dotázaných. Zároveň u těchto tří položek jsou vyšší podíly odpovědí „nevím“ (pohybující se nad úrovní 10 %). Zajištění sociální politiky celkově pak příznivě hodnotí dvě pětiny (40 %) dotázaných, zatímco více než polovina (53 %) si myslí, že sociální politika celkově je zajištěna špatně.

Graf 1: Názory na zajištění vybraných oblastí sociální politiky v ČR¹



Pozn: Položky seřazeny sestupně dle součtu odpovědí „velmi dobře“ + „spíše dobře“ (vyjma nadřazené položky sociální politika celkově).

Zdroj: CVVM SOÚ AV ČR, v.v.i., Naše společnost 3. – 15. 11. 2018, 1104 respondentů starších 15 let, osobní rozhovor.

Faktorová analýza odhalila, že daná baterie otázek se strukturuje do dvou faktorů (vyčerpávají 56 % variance). První faktor profilují položky související s (ne)zaměstnaností, zajištění bydlení a pomoc v nouzi, druhý faktor oblast školství a zdravotnictví. Hodnocení sociální politiky jako celku a zbývající položky (stáří, pomoc rodinám, zajištění v nemoci) jsou zastoupeny stejnou měrou v obou faktorech. Tomuto rozdělení je možné rozumět tak, že v případě prvního

¹ Znění otázky: „Jsou podle Vás v České republice následující oblasti zajištěny dobře nebo špatně? a) Finanční zajištění ve stáří, b) zajištění v nemoci, při úrazu, invaliditě, c) zdravotní péče, d) podpora rodin s dětmi, e) zajištění v nezaměstnanosti, f) sociální pomoc v nouzi, g) podpora k získání zaměstnání při jeho ztrátě, h) podpora bydlení, i) školství a vzdělávání, j) sociální politika celkově?“ Možnosti odpovědí byly: velmi dobře, spíše dobře, spíše špatně, velmi špatně.

faktoru jde o „záchrannou síť“ (klíčem je „nouze“), kdežto v případě druhého faktoru jde o obecný rozměr fungování (sociálního) systému.

Podrobnější analýza názorové podmíněnosti pohlavím, věkem, vzděláním, životní úrovní a politickou orientací prokázala, že obecně je jejich vliv s výjimkou životní úrovně a v ojedinělých případech věku a vzdělání statisticky nevýznamný. Korelace s deklarovanou životní úrovní ukázala, že u všech oblastí s výjimkou oblasti zajištění dávkami v nemoci a při úrazu (statisticky nevýznamná hodnota) se hodnocení zlepšuje spolu s lepším hodnocením životní úrovně vlastní domácnosti (korelační koeficienty se pohybovaly průměrně kolem hodnoty 0,13).

Určitá souvislost mezi hodnocením oblastí sociální politiky a jejich prioritami z hlediska financování² sice existuje, ale statisticky významná je jen u několika položek. Konkrétně jde o oblast bydlení, kde hodnota korelačního koeficientu - 0,27 znamená, že negativní hodnocení významně zvyšuje prioritu podpory bydlení. Analogicky to platí pro dávky v nezaměstnanosti (-0,23), pro zajištění ve stáří a podporu rodin (shodně -0,18).

Vývoj názorů od roku 2011, kdy byla baterie otázek poprvé zařazena do výzkumu, ukazuje tabulka 1. Když se soustředíme pouze na názorové posuny od minulého šetření z roku 2016, tak zjistíme, že s výjimkou oblasti podpory bydlení došlo všude ke statisticky významnému nárůstu pozitivního hodnocení.

Zjevně v souvislosti s dlouhodobou nízkou mírou nezaměstnanosti se o 6 (zajištění v nezaměstnanosti) či 9 (podpora k získání zaměstnání) procentních bodů zvýšil podíl dotázaných hodnotících danou oblast „velmi“ nebo „spíše dobře“. V případě zajištění v nezaměstnanosti jde o vzestupný trend trvající od roku 2012, v případě podpory k získání zaměstnání pak od roku 2013. Podobný vzestupný trend jsme zjistili i v případě pomoci v nouzi, což naznačuje spojitost nouze s nezaměstnaností (viz též výsledek faktorové analýzy). Vzestup pozitivního hodnocení téměř ve všech položkách se nepochybně promítl i do jedenáctibodového nárůstu celkového hodnocení sociální politiky na dosud maximální hodnotu, čímž se tak umocnil vzestupný trend trvající od roku 2015.

Tabulka 1: Názory na zajištění vybraných oblastí sociální politiky v ČR (časové srovnání v %)

	XI/2011	XI/2012	XI/2013	XI/2014	XI/2015	XI/2016	XI/2018
	+/-	+/-	+/-	+/-	+/-	+/-	+/-
sociální politika celkově	18/77	14/82	19/76	24/69	23/69	29/63	40/53
školství a vzdělávání	57/36	53/39	65/28	73/21	67/27	66/29	70/25
zdravotní péče	54/45	51/48	59/40	69/30	62/37	63/35	67/32
zajištění v nezaměstnanosti	24/69	18/76	21/74	23/68	28/64	37/56	43/45
podpora k získání zaměstnání	17/73	12/80	14/78	14/75	22/69	32/57	41/45
sociální pomoc v nouzi	21/65	18/70	25/63	26/57	28/59	33/53	39/45
podpora rodin s dětmi	22/72	18/76	22/72	27/65	23/71	29/64	34/59
zajištění v nemoci, invaliditě, úrazu	23/74	19/78	20/75	26/69	23/72	25/69	30/63
podpora bydlení	21/68	22/67	24/66	25/63	24/66	28/61	26/66
finance ve stáří	16/81	14/84	14/83	17/80	17/79	17/79	24/72

Pozn.: Tabulka uvádí souhrnné procentuální podíly pozitivního (velmi dobře + spíše dobře) a negativního (spíše špatně + velmi špatně) hodnocení. Dopočet do 100 % tvoří odpověď „nevím“.

Zdroj: CVVM SOÚ AV ČR, v.v.i., Naše společnost.

² Více viz v tiskové zprávě: Tuček, M. (2018). *Priority ve financování jednotlivých oblastí sociální politiky – listopad 2018*. Dostupné z: https://cvvm.soc.cas.cz/media/com_form2content/documents/c2/a4773/f9/es181217b.pdf

Podobně jako v roce 2016, jsme do listopadového šetření zařadili otázku věnovanou alokaci veřejných prostředků do různých oblastí, kdy některé z nich byly zmíněny výše. Poprvé byla otázka položena v roce 2015, takže nám chybí delší časové srovnání do minulých let. Znění otázky je v názvu následující tabulky (viz tabulku 2), možné odpovědi jsou v názvech sloupců. V posledních dvou sloupcích tabulky jsou průměr z odpovědí (1=výrazně navýšit, ... 5=výrazně snížit) z letošního a minulého šetření z roku 2016. Položky v tabulce jsou uspořádány podle průměrů z letošního roku.

Tabulka 2: V porovnání se současným stavem by se mělo množství veřejných prostředků vynakládaných na následující oblasti navýšit, zůstat stejné nebo snížit?

	Výrazně navýšit	Mírně navýšit	Zůstat stejné	Mírně snížit	Výrazně snížit	Neví	Průměr	Průměr 2016
Starobní důchody	32	43	20	3	0	2	1,94	1,93
Zdravotnictví	28	44	23	3	1	1	2,02	2,14
Dopravní infrastruktura (dálnice, železniční koridory apod.),	16	35	37	6	2	4	2,39	2,57
Vzdělání	15	35	40	5	2	3	2,43	2,51
Ochrana životního prostředí	15	31	39	9	3	3	2,51	2,76
Podpora zemědělství	14	32	36	10	3	5	2,54	2,59
Podpora v nezaměstnanosti a programy pro nezaměstnané	8	28	43	13	4	4	2,76	2,73
Podpora průmyslu a podnikání	7	26	45	12	3	7	2,76	2,85
Sociální dávky	9	29	36	14	8	4	2,81	2,78
Policie a soudní orgány	5	18	49	17	6	5	3,00	3,25
Armáda a obrana	7	19	41	18	9	6	3,04	3,24
Kultura	3	16	53	18	6	4	3,07	3,18

Zdroj: CVVM SOÚ AV ČR, v.v.i., Naše společnost 3. –15. 11. 2018, 1104 respondentů starších 15 let, osobní rozhovor.

Veřejnost by navýšovala na prvním místě starobní důchody, na druhém výdaje na zdravotnictví, na třetím místě výdaje na dopravní infrastrukturu (dálnice, železniční koridory, apod.). Naopak spíše snížit než zvyšovat by se měly prostředky pro kulturu, armádu a obranu, policii a soudní orgány. U ostatních položek převažuje zvýšení nad snížením, ovšem jinak v odpovědích se nejčastěji objevuje názor, že by podpora měla zůstat stejná, což fakticky platí o všech zkoumaných oblastech s výjimkou starobních důchodů a zdravotnictví, kde maximálním podílem byla varianta „mírně navýšit“. Z hlediska výše uvedených sociálních oblastí tyto se vesměs umístily na horních příčkách znamenajících, že veřejné prostředky, které stát vynakládá, by se podle mínění veřejnosti měly navýšit.

Oproti minulému šetření z roku 2016 se statisticky významně zvýšila podpora téměř ve všech oblastech s výjimkou podpory v nezaměstnanosti, sociálních dávek, podpory zemědělství a starobních důchodů, přičemž v případě starobních důchodů jde o oblast, která si dle mínění českých občanů vyžaduje nejvyšší navýšení. Největší změny v nárůstu byly zjištěny u ochrany životního prostředí (o 13 procentních bodů) a dopravní infrastruktury (o 11 procentních bodů). Postupné zvyšování od roku 2015 jsme zaznamenaly v oblasti zdravotnictví, vzdělání a v oblasti armády a obrany (více viz tabulku 3).

Tabulka 3: Zvyšování / snižování veřejných prostředků – časové srovnání

	2015	2016	2018
	+ / -	+ / -	+ / -
Starobní důchody	75/4	76/3	75/3
Zdravotnictví	63/2	66/3	72/4
Dopravní infrastruktura (dálnice, železniční koridory apod.)	42/12	40/11	51/8
Vzdělání	40/7	45/7	50/7
Ochrana životního prostředí	33/14	33/15	46/12
Podpora zemědělství	42/13	43/13	46/13
Sociální dávky	45/16	37/19	38/22
Podpora v nezaměstnanosti a programy pro nezaměstnané	46/11	35/13	36/17
Podpora průmyslu a podnikání	32/15	27/15	33/15
Armáda a obrana	18/34	20/34	26/27
Policie a soudní orgány	17/31	16/33	23/23
Kultura	16/24	14/26	19/24

Pozn.: Tabulka uvádí souhrnné procentuální podíly navýšení („výrazně navýšit“ + „mírně navýšit“) a snížení („výrazně snížit“ + „mírně snížit“). Údaje do 100 % tvoří odpověď „zůstat stejné“ a „nevím“. Položky v tabulce seřazeny sestupně podle podílu navýšení v aktuálním výzkumu.

Zdroj: CVVM SOÚ AV ČR, v.v.i., Naše společnost.

Faktorová analýza strukturovala dotazované oblasti do tří faktorů (50 % vysvětlené variance):

- průmysl a podnikání, zemědělství, dopravní infrastruktura, policie a soudy, armáda a obrana, kultura, vzdělání, ochrana životního prostředí (= intervence státu do ekonomiky, bezpečnosti, kulturnosti)
- sociální dávky, nezaměstnanost (= oblast adresné sociální politiky)
- zdravotnictví, starobní důchody (= oblast neadresné péče)
- policie, armáda, kultura, (částečně vzdělání, životní prostředí)

Z výsledků faktorové analýzy stojí za pozornost, že veřejnost spojuje starobní důchody s oblastí zdravotnictví (zjevně souvislost stárí s nemocemi) a nikoliv se sociálními dávkami.

Podmíněnost názorů na navýšení či snížení finančních prostředků ve zjišťovaných oblastech základními sociodemografickými charakteristikami dotázaných je podobně jako u hodnocení sociální politiky převážně statisticky nevýznamná. Pouze deklarovaná životní úroveň vykazovala významnější vliv na názorové spektrum. Ti, kteří svoji životní úroveň považují za dobrou, se více klonili k tomu, aby byly zvýšeny prostředky na vzdělání, kulturu, policii a soudy, než ti, kteří svoji životní úroveň označili za špatnou (ti se naopak častěji přikláněli k tomu, aby byly zvýšeny prostředky na sociální dávky). Prostředky na sociální dávky by dále častěji zvýšili dotázaní starší 60 let, se středním vzděláním bez maturity či vyučením, hlásící se ke krajní levici. Dále se také ukázalo, že muži by více než ženy zvýšili prostředky na armádu a dopravní infrastrukturu, dotázaní starší 60 let pak prostředky na důchody. Vliv vzdělání byl prokázán u oblastí zdravotnictví, vzdělání a policie, kdy názor, že by se prostředky na tyto oblasti měly zvýšit, roste se zvyšujícím se vzděláním respondentů.

Technické parametry výzkumu

Výzkum:	<i>Naše společnost, v18-11</i>
Realizátor:	<i>Centrum pro výzkum veřejného mínění, Sociologický ústav AV ČR, v.v.i.</i>
Projekt:	<i>Naše společnost – projekt kontinuálního výzkumu veřejného mínění CVVM SOÚ AV ČR, v.v.i.</i>
Termín terénního šetření:	<i>3. - 15. 11. 2018</i>
Výběr respondentů:	<i>Kvótní výběr</i>
Kvóty:	<i>Kraj (oblasti NUTS 3), velikost místa bydliště, pohlaví, věk, vzdělání</i>
Zdroj dat pro kvótní výběr:	<i>Český statistický úřad</i>
Reprezentativita:	<i>Obyvatelstvo ČR ve věku od 15 let</i>
Počet dotázaných:	<i>1104</i>
Počet tazatelů:	<i>239</i>
Metoda sběru dat:	<i>Osobní rozhovor tazatele s respondentem - kombinace dotazování CAPI a PAPI</i>
Výzkumný nástroj:	<i>Standardizovaný dotazník</i>
Otázky:	<i>es.40, es.42</i>
Kód tiskové zprávy:	<i>es181217c</i>
Zveřejněno dne:	<i>17. prosince 2018</i>
Zpracoval:	<i>Milan Tuček</i>

Slovníček pojmů:

Kvótní výběr – napodobuje strukturu základního souboru (u nás je to obyvatelstvo České republiky starší 15 let) pomocí nastavení velikosti vybraných parametrů, tzv. kvót. Jinými slovy kvótní výběr je založen na stejném procentuálním zastoupení vybraných vlastností. Pro tvorbu kvót používáme údaje z Českého statistického úřadu. V našich výzkumech jsou stanoveny kvóty na pohlaví, věk, vzdělání, region a velikost obce. Vzorek je tedy vybrán tak, aby procentuální podíl např. mužů a žen ve vzorku odpovídal procentuálnímu podílu mužů a žen v každém kraji ČR. Podobně je zachován procentuální podíl obyvatel jednotlivých krajů ČR, občanů různých věkových kategorií, lidí s různým stupněm dosaženého vzdělání a z různých velikých obcí.

Reprezentativní výběr je takový výběr z celé populace, z jehož vlastností se dá platně usuzovat na vlastnosti celé populace. V našem případě to tedy znamená, že respondenti jsou vybráni tak, abychom zjištěné údaje mohli zobecnit na obyvatele České republiky starší 15 let.

Centrum pro výzkum veřejného mínění (CVVM) je výzkumným oddělením Sociologického ústavu AV ČR, v.v.i.. Jeho historie sahá do roku 1946, kdy jako součást Ministerstva informací začal fungovat Československý ústav pro výzkum veřejného mínění. Současné Centrum vzniklo v roce 2001 převedením svého předchůdce (IVVM) z Českého statistického úřadu do Sociologického ústavu AV ČR, v.v.i.. Včlenění do vědecké instituce zaručuje kvalitní odborné zázemí a kredit pracoviště; jako součást akademického prostředí musí CVVM SOÚ AV ČR, v.v.i., splňovat veškeré nároky a dosahovat tak té nejvyšší odborné úrovně. Hlavní náplní práce oddělení je výzkumný projekt *Naše společnost*, v jehož rámci je prováděno deset šetření ročně. Jedná se o průzkum veřejného mínění na reprezentativním vzorku české populace od 15 let, kterého se vždy účastní přibližně 1000 respondentů. Omnibusová podoba dotazníku umožňuje pokrýt velkou šíří námětů, a do šetření jsou proto pravidelně řazena politická, ekonomická i další obecně společenská témata. Jsou využívány jak opakované otázky, které umožňují sledovat vývoj zkoumaných jevů, tak náměty nové, reagující na aktuální dění. Díky dlouhodobému a kontinuálnímu charakteru je tento vědecký projekt zkoumání veřejného mínění v České republice ojedinělý. |
