

## Tisková zpráva

### Priority ve financování jednotlivých oblastí sociální politiky – listopad 2018

- ⊙ Z deseti sociálních oblastí nejvyšší prioritu získala zdravotní péče, kterou necelá polovina dotázaných uvedla na prvním nebo druhém místě (přibližně třetina na prvním), za ní následovalo zajištění ve stáří.
- ⊙ Poslední místo dotázaní přisoudili politice zaměstnanosti, když dvě pětiny ji uvedly na devátém nebo desátém místě.
- ⊙ Ve srovnání s minulým šetřením z roku 2016 se významně zvýšila priorita podpory bydlení (z posledního místa se posunula na 6. místo).

Zpracoval:

Milan Tuček

Centrum pro výzkum veřejného mínění, Sociologický ústav AV ČR, v.v.i.

Tel.: 210 310 591, e-mail: milan.tucek@soc.cas.cz



V listopadovém výzkumu byla zjišťována priorita, kterou by podle respondentů měly mít jednotlivé oblasti sociální politiky při financování ze státního rozpočtu. V tomto případě měli respondenti z deseti vybraných oblastí sestavit pořadí, přičemž na první místo měli zařadit tu, kterou považují za nejdůležitější, a na desáté místo umístit tu, kterou považují za nejméně důležitou. Umístění na posledních místech neznamená, že by si oslovení mysleli, že tyto oblasti nemají být ze státního rozpočtu financovány, pouze v situaci, kdy k tomu byli otázkou instruováni, vytvořili pořadí dle svého mínění o prioritách v sociální politice. Následující tabulka uvádí průměrná pořadí jednotlivých oblastí financování. Kromě letošních výsledků zahrnuje i výsledky z roku 2010, 2012 a 2016.

Otázka byla poprvé položena v 2010, poté v roce 2012, 2016 a 2018, takže máme k dispozici jen omezenou možnost časového srovnání. Přesto zjištěné názorové posuny jak od posledního zjišťování (2016), tak i ve srovnání se dvěma předchozími výzkumy (2010, 2012) stojí za pozornost. Při srovnání je si třeba uvědomit, že vzestup některých položek nutně vede k propadu zbývajících, což je dáno nucenou volbou pořadí.

**Tabulka 1. Názory občanů na priority z hlediska financování státem u vybraných oblastí sociální politiky<sup>1</sup>**

	průměrné pořadí 11/2010	průměrné pořadí 11/2012	průměrné pořadí 11/2016	průměrné pořadí 11/2018
zdravotní péče	3,19	3,60	3,22	3,31
důchody, zajištění ve stáří	3,68	3,64	3,55	3,54
zajištění dávkami v nemoci, při úrazu	4,33	4,68	4,34	4,47
zajištění zdravotně postižených a v invaliditě	4,89	5,11	4,91	5,07
dávky rodině (přídavky na děti, rodičovský příspěvek)	5,33	5,17	4,85	5,11
podpora bydlení	7,21	7,51	7,15	6,11
garance životního minima, sociální pomoc v nouzi	6,19	6,05	6,23	6,44
podpora školství a vzdělávání	6,59	6,97	7,01	6,64
dávky v nezaměstnanosti, zajištění v nezaměstnanosti	6,67	6,19	6,67	7,07
politika zaměstnanosti – podpora k získání zaměstnání při jeho ztrátě	6,88	6,08	7,04	7,23

Pozn.: Položky seřazeny vzestupně dle průměrného pořadí v aktuálním výzkumu.

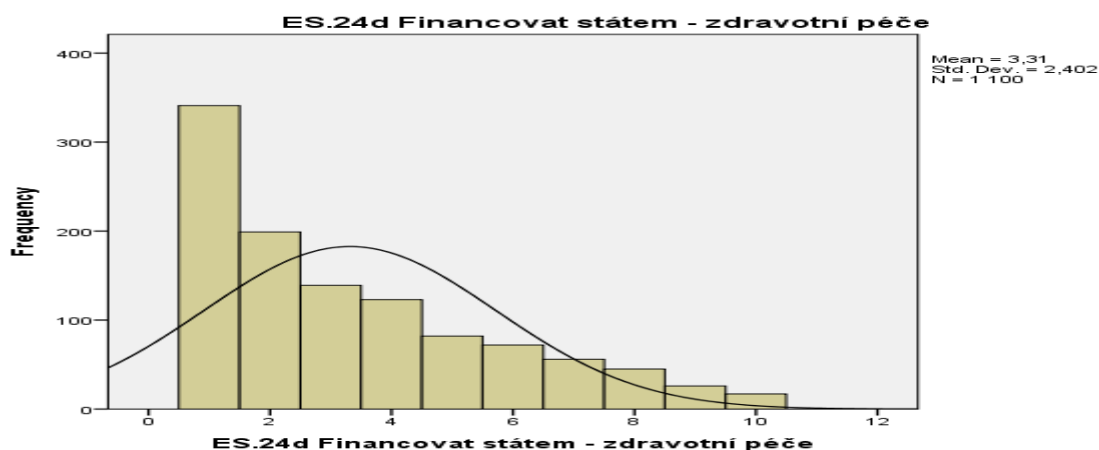
Zdroj: CVVM SOÚ AV ČR, v.v.i., Naše společnost.

<sup>1</sup> Znění otázky: „Seřadte následující oblasti sociální politiky podle toho, jak je podle Vás důležité, aby byly financovány ze státního rozpočtu. První vybraná položka označená 1 znamená, že oblast považujete za nejdůležitější z hlediska financování státem. Postupně vybírejte další oblasti, přičemž tu poslední považujete za nejméně důležitou z hlediska financování státem. Mélo by být vytvořeno pořadí položek od 1 do 10. Žádná číslice se v pořadí nesmí opakovat, ani nesmí chybět. Seřadte tedy, prosím, následující oblasti podle důležitosti, kterou jim z hlediska financování ze státního rozpočtu přikládáte.“ (Vybrané oblasti viz tabulka 1.)

Jako nejvyšší priorita je občanů vnímána oblast zdravotní péče, poté důchody, zajištění ve stáří a zajištění dávkami v nemoci nebo při úrazu. Jako relativně nejméně důležité z hlediska financování ze státního rozpočtu vidí občane politiku zaměstnanosti – podporu k získání zaměstnání při jeho ztrátě a dávky v nezaměstnanosti, u kterých došlo k největšímu propadu v průměrném pořadí. Tento propad nepochybně vyplývá ze současné nízké míry nezaměstnanosti. Ve srovnání s rokem 2016 došlo ale především k výraznému vzestupu v pořadí u podpory bydlení, která ve všech předchozích šetřeních byla na posledním místě. Zde je opět zjevná souvislost s reflexí dostupnosti vlastnického i nájemního bydlení (zdražení bytů, růst nájmu, zpříšňování podmínek pro poskytnutí hypoték, ...). I v dalších oblastech došlo k určitým posunům v prioritách, ale tyto posuny nebyly tak významné a často znamenaly návrat k hodnotám z roku 2012.

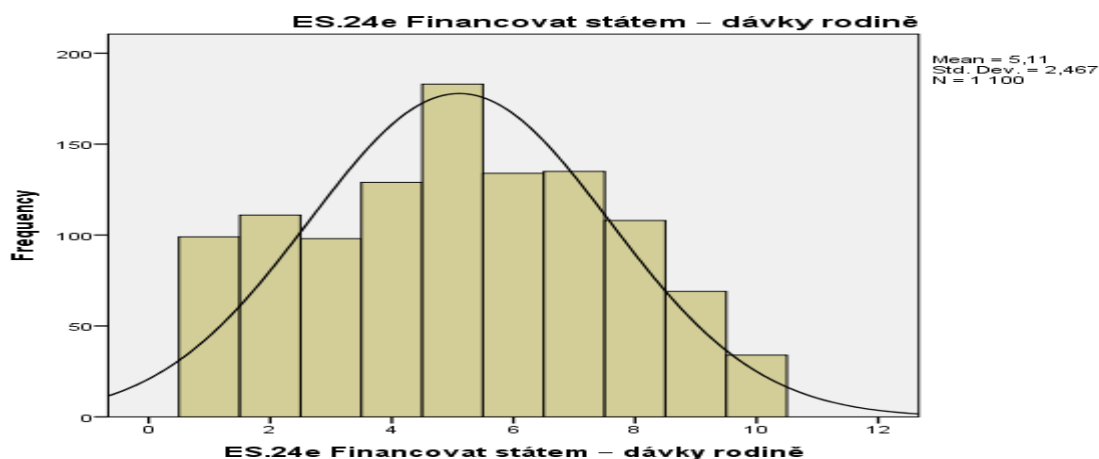
Vzhledem ke konstrukci otázky (vynucené seřazení položek od 1. po 10. místo) je vhodné uvést i grafické rozložení odpovědí za položku na prvním a posledním místě a za položku se středním hodnocením s proloženou křivkou odpovídajícího normálního rozložení.

**Graf 1: Grafické rozložení umístění zdravotní péče**



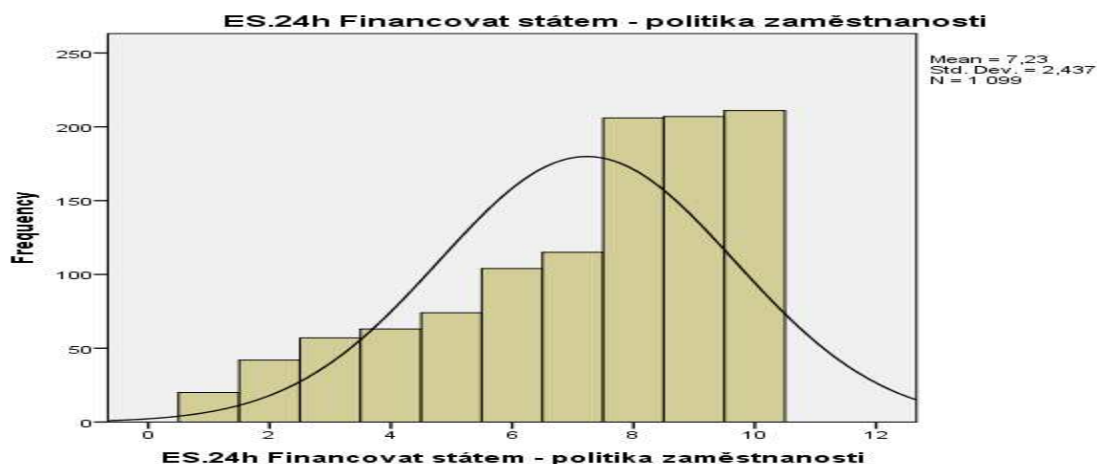
Zdroj: CVVM SOÚ AV ČR, v.v.i., Naše společnost 3. – 15. 11. 2018, 1104 respondentů starších 15 let, osobní rozhovor.

**Graf 2: Grafické rozložení umístění rodinných dávek (přídavků na děti, rodičovského příspěvku)**



Zdroj: CVVM SOÚ AV ČR, v.v.i., Naše společnost 3. – 15. 11. 2018, 1104 respondentů starších 15 let, osobní rozhovor.

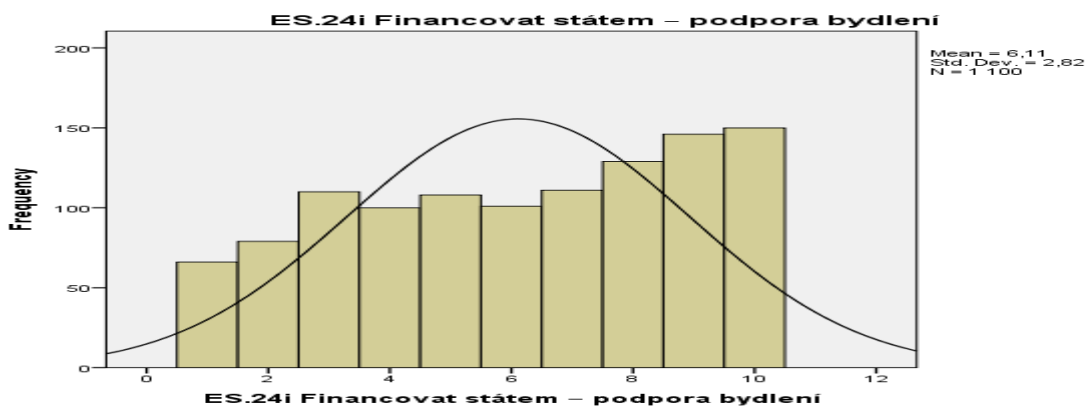
**Graf 3: Grafické rozložení umístění politiky zaměstnanosti – podpora k získání zaměstnání při jeho ztrátě**



Zdroj: CVVM SOÚ AV ČR, v.v.i., Naše společnost 3. – 15. 11. 2018, 1104 respondentů starších 15 let, osobní rozhovor.

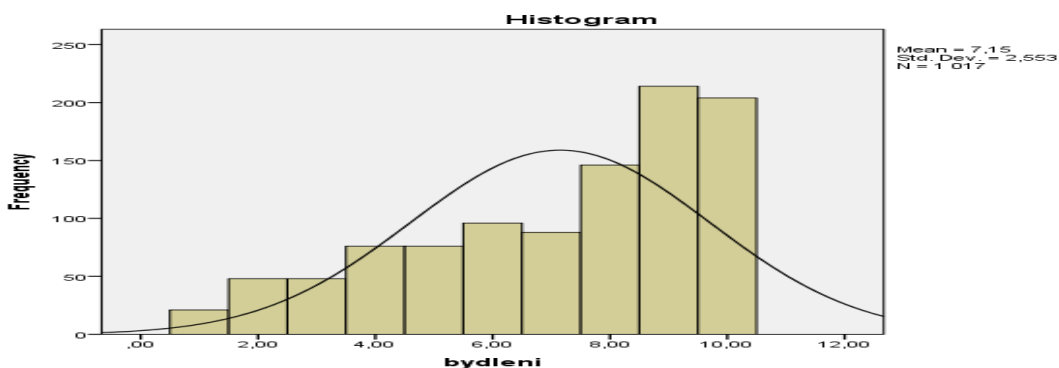
Pro porovnání uvádíme i grafické rozložení umístění státní podpory bydlení za roky 2016 a 2018, mezi kterými došlo v dané položce k velmi výraznému, podstatnému posunu v jejím pořadí.

**Graf 4: Grafické rozložení umístění podpory bydlení (2018)**



Zdroj: CVVM SOÚ AV ČR, v.v.i., Naše společnost 3. – 15. 11. 2018, 1104 respondentů starších 15 let, osobní rozhovor.

**Graf 5: Grafické rozložení umístění podpory bydlení (2016)**



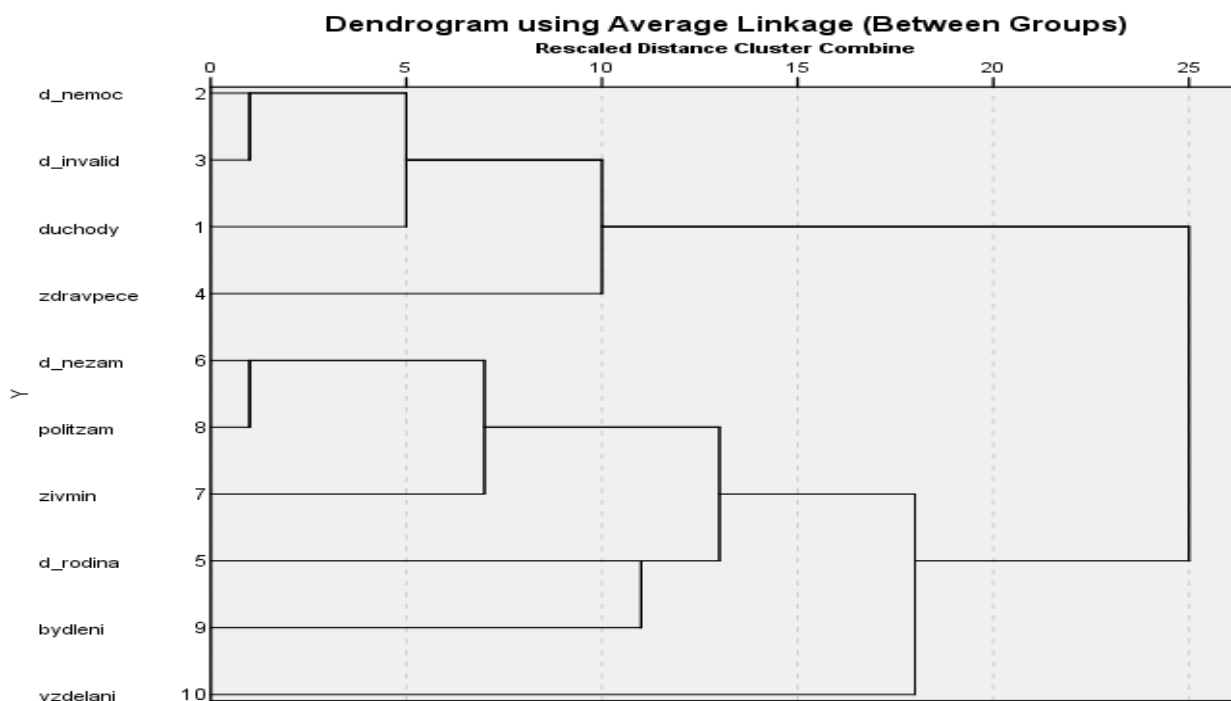
Zdroj: CVVM SOÚ AV ČR, v.v.i., Naše společnost 7. – 16. 11. 2016, 1019 respondentů starších 15 let, osobní rozhovor.

Jde o to, a korelační analýzy vzájemných vztahů mezi položkami to potvrdily, že vynucené pořadí způsobuje podobné zastoupení většiny hodnot (viz předchozí grafy), takže logicky očekávané vazby např. mezi důchody a zdravotní péčí nebyly zjištěny. Nejvyšší hodnota korelačního koeficientu byla zjištěna mezi podporou bydlení a zajištěním zdravotně postižených (-0.39, nepřímá úměra) a mezi podporou bydlení a zajištěním ve stáří (-0.32, nepřímá úměra). Nejvyšší přímá úměra byla mezi zajištěním zdravotně postižených a zajištěním ve stáří (0,222).

Podrobnější analýza vlivu sociodemografických charakteristik na rozložení priorit neprokázala významnější podmíněnosti. Potvrdila jen vliv věku na důležitost financování důchodů (korelační koeficient -0,34). Určitý vliv měla i deklarovaná životní úroveň vlastní domácnosti. Ti, kteří uvedli, že mají špatnou životní úroveň, měli u důchodů průměrné pořadí 3,14 a u garance životního minima 5,95, zatímco ti, kteří uvedli, že mají dobrou životní úroveň, tak u důchodů měli průměrné pořadí 3,66 a u garance životního minima 6,57.

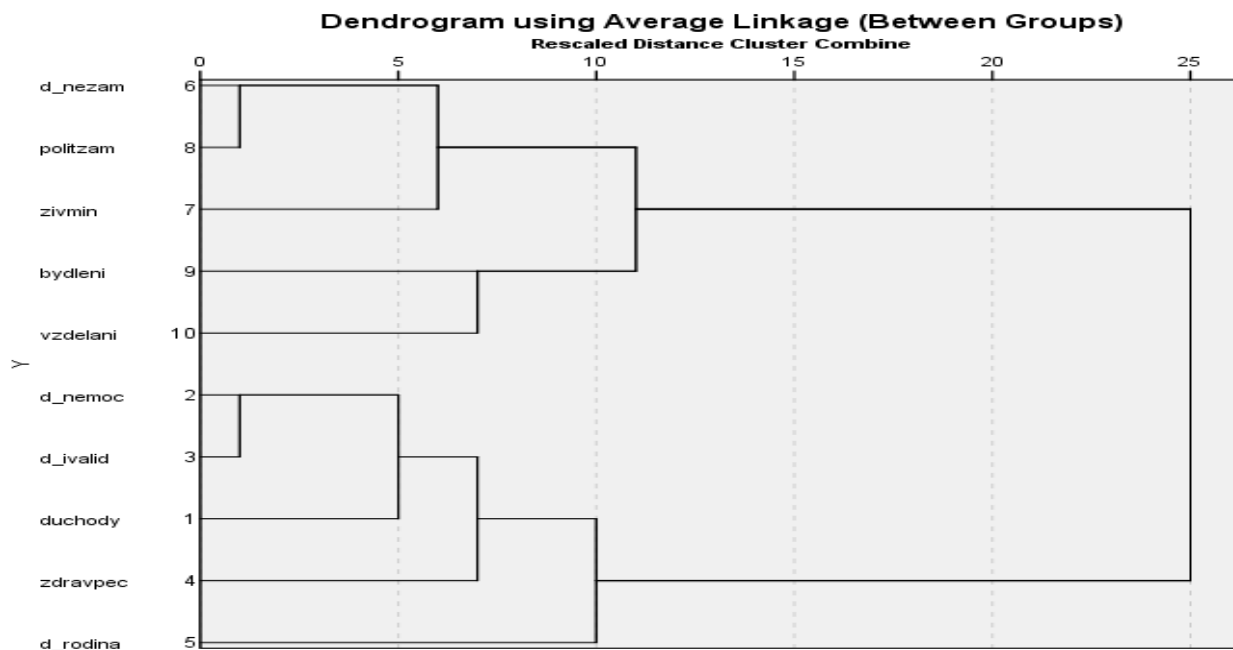
Pokusme se ještě graficky znázornit, k jakým změnám došlo mezi roky 2012, 2016 a 2018. Využijeme k tomu hierarchickou klastrovou analýzu, která umožňuje odhalit podobnost mezi jednotlivými položkami.

**Graf 6: Hierarchická klastrová analýza zařazení sociálních oblastí podle jejich priority v roce 2018**



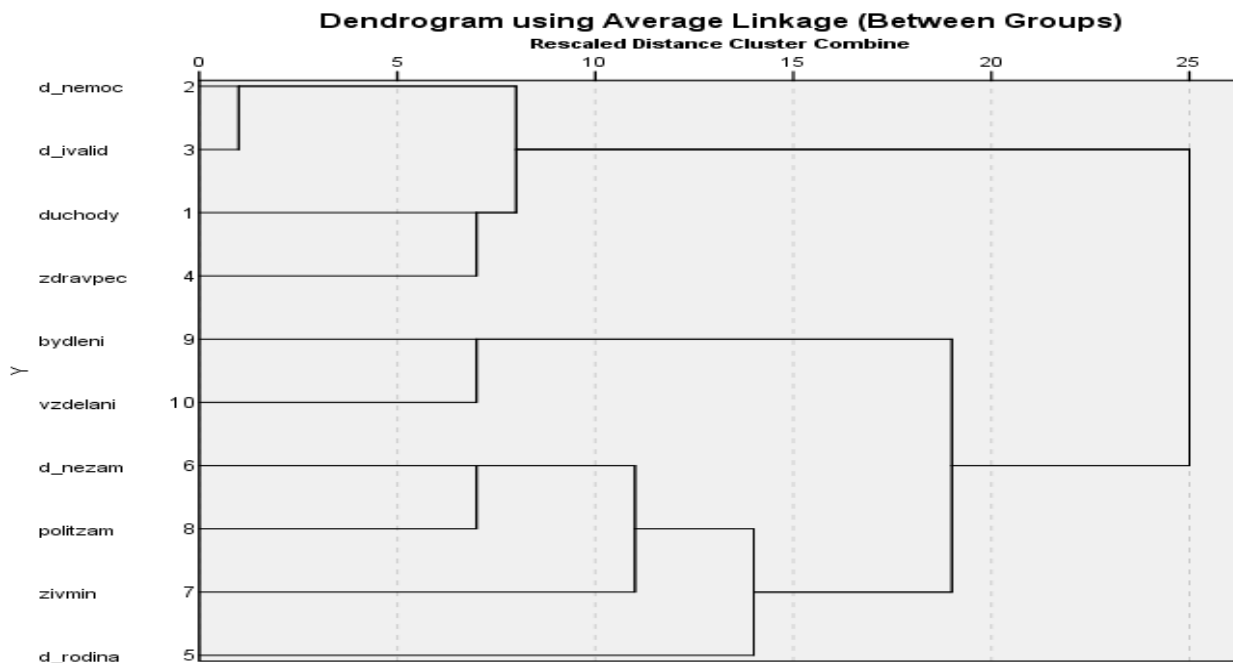
Zdroj: CVVM SOÚ AV ČR, v.v.i., Naše společnost 3. – 15. 11. 2018, 1104 respondentů starších 15 let, osobní rozhovor.

**Graf 7: Hierarchická klastrová analýza zařazení sociálních oblastí podle jejich priority v roce 2016**



Zdroj: CVVM SOÚ AV ČR, v.v.i., Naše společnost 7. – 16. 11. 2016, 1019 respondentů starších 15 let, osobní rozhovor.

**Graf 8: Hierarchická klastrová analýza zařazení sociálních oblastí podle jejich priority v roce 2012**



Zdroj: CVVM SOÚ AV ČR, v.v.i., Naše společnost 12. – 19. 11. 2012, 1053 respondentů starších 15 let, osobní rozhovor.

V roce 2018 má podobnost položek ve srovnání s předchozími roky nejzřetelnější logiku. Oblast bydlení se provázala s rodinnými dávkami a následně pak s blokem zahrnujícím garanci životního minima. Vcelku je výsledek k roku 2018 víceméně podobný s výsledkem z roku 2012.

---

## Technické parametry výzkumu

<i>Výzkum:</i>	<i>Naše společnost, v18-11</i>
<i>Realizátor:</i>	<i>Centrum pro výzkum veřejného mínění, Sociologický ústav AV ČR, v.v.i.</i>
<i>Projekt:</i>	<i>Naše společnost – projekt kontinuálního výzkumu veřejného mínění CVVM SOÚ AV ČR, v.v.i.</i>
<i>Termín terénního šetření:</i>	<i>3. - 15. 11. 2018</i>
<i>Výběr respondentů:</i>	<i>Kvótní výběr</i>
<i>Kvóty:</i>	<i>Kraj (oblasti NUTS 3), velikost místa bydliště, pohlaví, věk, vzdělání</i>
<i>Zdroj dat pro kvótní výběr:</i>	<i>Český statistický úřad</i>
<i>Reprezentativita:</i>	<i>Obyvatelstvo ČR ve věku od 15 let</i>
<i>Počet dotázaných:</i>	<i>1104</i>
<i>Počet tazatelů:</i>	<i>239</i>
<i>Metoda sběru dat:</i>	<i>Osobní rozhovor tazatele s respondentem - kombinace dotazování CAPI a PAPI</i>
<i>Výzkumný nástroj:</i>	<i>Standardizovaný dotazník</i>
<i>Otázky:</i>	<i>ES.24</i>
<i>Kód zprávy:</i>	<i>es181217b</i>
<i>Zveřejněno dne:</i>	<i>17. prosince 2018</i>
<i>Zpracoval:</i>	<i>Milan Tuček</i>

---

## Slovníček pojmů:

Kvótní výběr – napodobuje strukturu základního souboru (u nás je to obyvatelstvo České republiky starší 15 let) pomocí nastavení velikosti vybraných parametrů, tzv. kvót. Jinými slovy kvótní výběr je založen na stejném procentuálním zastoupení vybraných vlastností. Pro tvorbu kvót používáme údaje z Českého statistického úřadu. V našich výzkumech jsou stanoveny kvóty na pohlaví, věk, vzdělání, region a velikost obce. Vzorek je tedy vybrán tak, aby procentuální podíl např. mužů a žen ve vzorku odpovídal procentuálnímu podílu mužů a žen v každém kraji ČR. Podobně je zachován procentuální podíl obyvatel jednotlivých krajů ČR, občanů různých věkových kategorií, lidí s různým stupněm dosaženého vzdělání a z různých velkých obcí.

Reprezentativní výběr je takový výběr z celé populace, z jehož vlastností se dá platně usuzovat na vlastnosti celé populace. V našem případě to tedy znamená, že respondenti jsou vybráni tak, abychom zjištěné údaje mohli zobecnit na obyvatele České republiky starší 15 let.

---

Centrum pro výzkum veřejného mínění (CVVM) je výzkumným oddělením Sociologického ústavu AV ČR, v.v.i.. Jeho historie sahá do roku 1946, kdy jako součást Ministerstva informací začal fungovat Československý ústav pro výzkum veřejného mínění. Současné Centrum vzniklo v roce 2001 převedením svého předchůdce (IVVM) z Českého statistického úřadu do Sociologického ústavu AV ČR, v.v.i.. Včlenění do vědecké instituce zaručuje kvalitní odborné zázemí a kredit pracoviště; jako součást akademického prostředí musí CVVM SOÚ AV ČR, v.v.i., splňovat veškeré nároky a dosahovat tak té nejvyšší odborné úrovně. Hlavní náplní práce oddělení je výzkumný projekt Naše společnost, v jehož rámci je prováděno deset šetření ročně. Jedná se o průzkum veřejného mínění na reprezentativním vzorku české populace od 15 let, kterého se vždy účastní přibližně 1000 respondentů. Omnibusová podoba dotazníku umožňuje pokrýt velkou šíři námětů, a do šetření jsou proto pravidelně řazena politická, ekonomická i další obecně společenská témata. Jsou využívány jak opakované otázky, které umožňují sledovat vývoj zkoumaných jevů, tak náměty nové, reagující na aktuální dění. Díky dlouhodobému a kontinuálnímu charakteru je tento vědecký projekt zkoumání veřejného mínění v České republice ojedinělý.]