

## Tisková zpráva

### Důvěra ústavním institucím v říjnu 2018

- ⊙ Prezidentovi důvěřuje 47 % Čechů, vládě 41 %.
- ⊙ Poslanecká sněmovna má důvěru 31 % veřejnosti a Senát 32 %.
- ⊙ Nejvyšší důvěře se těšili končíci starostové (57 %) a končíci obecní zastupitelstva (58 %).
- ⊙ S politickou situací bylo spokojeno 21 % občanů, nespokojenost vyjadřovaly dvě pětiny (40 %) veřejnosti.

Zpracoval:

Jan Červenka

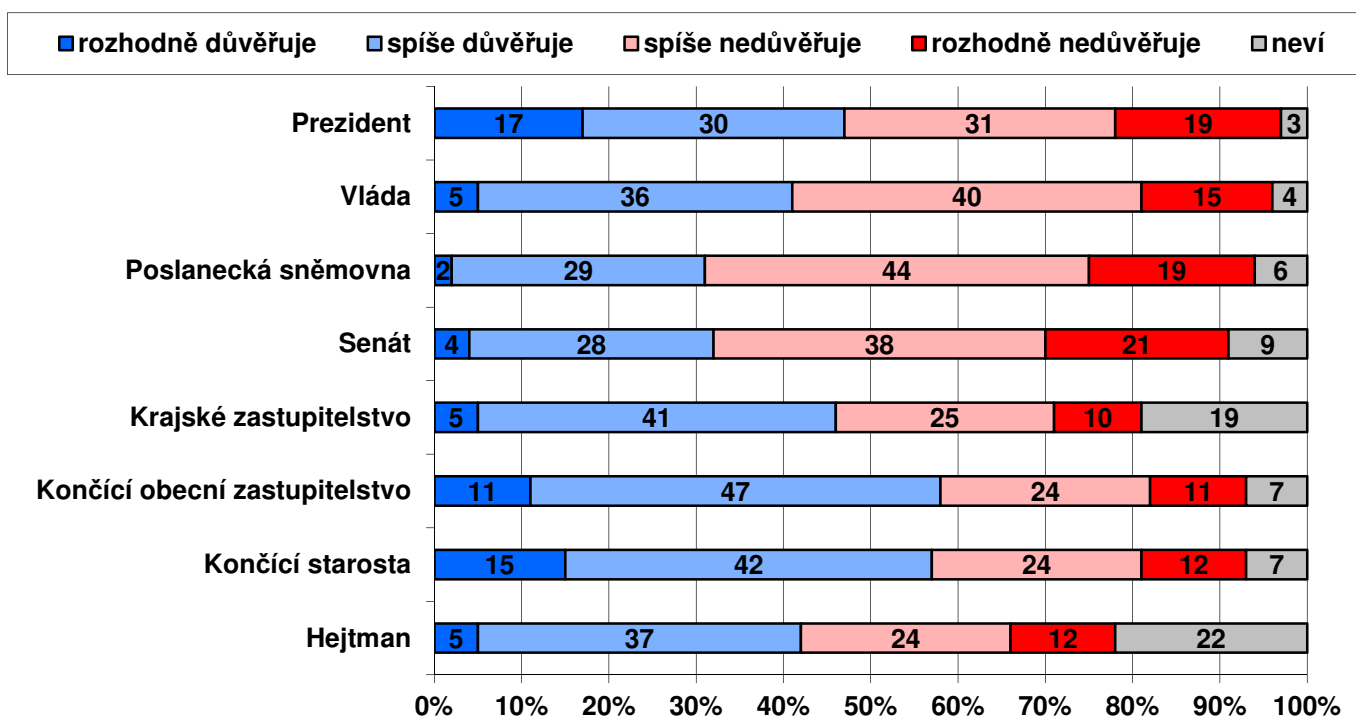
Centrum pro výzkum veřejného mínění, Sociologický ústav AV ČR, v.v.i.

Tel.: 210 310 586; e-mail: jan.cervenka@soc.cas.cz



V reprezentativním šetření CVVM SOÚ AV ČR, v.v.i., byla v říjnu 2018 vybraným občanům položena otázka, zda důvěřují základním ústavním institucím.<sup>1</sup> Sledování důvěry ústavním institucím je pravidelnou součástí našich šetření, což nám umožňuje mapovat vývoj postojů v dlouhodobém časovém horizontu.

Graf 1: Důvěra/nedůvěra obyvatel ústavním institucím (%)



Zdroj: CVVM SOÚ AV ČR, v.v.i., Naše společnost 13. – 26. 10. 2018, 1023 respondentů starších 15 let, osobní rozhovor.

Jak ukazují výsledky v grafu 1, prezidentovi republiky v říjnu 2018 důvěru vyjadřovalo 47 % občanů, v tom 17 % prezidentovi důvěřovalo „rozhodně“ a 30 % „spíše“. Nedůvěru prezidentovi republiky vyjádřilo 50 % respondentů, v tom 31 % „spíše“ a 19 % „rozhodně“.

<sup>1</sup> Otázka: „Řekněte, prosím, důvěřujete prezidentovi republiky, vládě, Poslanecké sněmovně PČR, Senátu PČR, svému krajskému zastupitelstvu, svému končícímu obecnímu zastupitelstvu, končícímu starostovi vaší obce či městské části, hejtmanovi vašeho kraje (primátorovi, pokud žijete v Praze)?“

Vládě důvěřovaly více než dvě pětiny (41 %) veřejnosti, v tom 5 % „rozhodně“ a 36 % „spíše“, nadpoloviční většina (55 %) vládě nedůvěřovala (40 % „spíše“ a 15 % „rozhodně“).

Poslanecká sněmovna měla v říjnu 2018 důvěru 31 % občanů, 63 % jí nedůvěřovalo. Senátu důvěřovalo 32 % občanů, nedůvěra činila 59 %.

Na krajské (a v případě hlavního města Prahy magistrátní) úrovni mírně převažuje důvěra nad nedůvěrou. Konkrétně krajským zastupitelstvům důvěřuje 46 % dotázaných, nedůvěřuje jim 35 % a zbylých 19 % se nedokáže rozhodnout a volí variantu „nevím“. V případě hejtmanů (a v Praze primátora) důvěra činí 42 % a podíl nedůvěřujících tvoří 36 % při více než pětinovém (22 %) podílu nerozhodnutých.

Podstatně lépe než všechny výše uvedené instituce jsou na tom obecní zastupitelstva, případně zastupitelstva městských částí a starostové, ačkoli výzkum proběhl krátce po volbách do obecních zastupitelstev a otázka samotná byla modifikována tak, aby se týkala končících a nikoli nově zvolených zastupitelstev a starostů. I tak se důvěra k nim blíží úrovni tří pětin. Konkrétně v případě obecních zastupitelstev podíl důvěry dosahoval 58 %, v tom 11 % obecním zastupitelstvům „rozhodně důvěřuje“ a 47 % jim „spíše důvěřuje“. Podíl nedůvěřujících u obecních zastupitelstev činí o málo více než třetinu (35 %), přičemž „spíše“ jim nedůvěřuje necelá čtvrtina (24 %) občanů a „rozhodně“ dalších 11 %. Srovnatelně hodnocení jsou i starostové, když důvěru jim vyjádřilo 57 % dotázaných, v tom 15 % „rozhodně“ a 42 % „spíše“, nedůvěra ke starostům dosáhla více než třetiny (36 %), když 24 % respondentů podle svých slov starostům „spíše nedůvěřuje“ a 12 % jim „rozhodně nedůvěřuje“.

**Tabulka 1a: Důvěra obyvatel ústavním institucím (%) – časové srovnání**

DŮVĚRA	VI/17	IX/17	X/17	XII/17	I/18	II/18	III/18	IV/18	V/18	VI/18	IX/18	X/18
Prezident	48	51	50	55	55	56	50	49	51	51	51	47
Vláda	26	28	29	x	32	38	35	31	33	34	39	41
Poslanecká sněmovna	23	21	23	31	29	32	27	26	28	28	29	31
Senát	30	25	29	35	30	34	32	31	29	31	32	32
Krajské zastupitelstvo	44	42	44	46	45	45	45	43	45	45	42	46
Obecní zastupitelstvo	60	58	61	63	63	64	62	62	63	61	61	58
Starosta	61	60	60	64	64	64	63	62	63	62	63	57
Hejtman	42	42	42	44	42	44	41	40	41	44	40	42

Poznámka: Hodnoty v tabulce jsou součtem odpovědí „rozhodně důvěřuje“ a „spíše důvěřuje“. Dopočet do 100 % tvoří odpovědi „spíše nedůvěřuje“ a „rozhodně nedůvěřuje“ a odpověď „nevím“.

Zdroj: CVVM SOÚ AV ČR, v.v.i., Naše společnost.

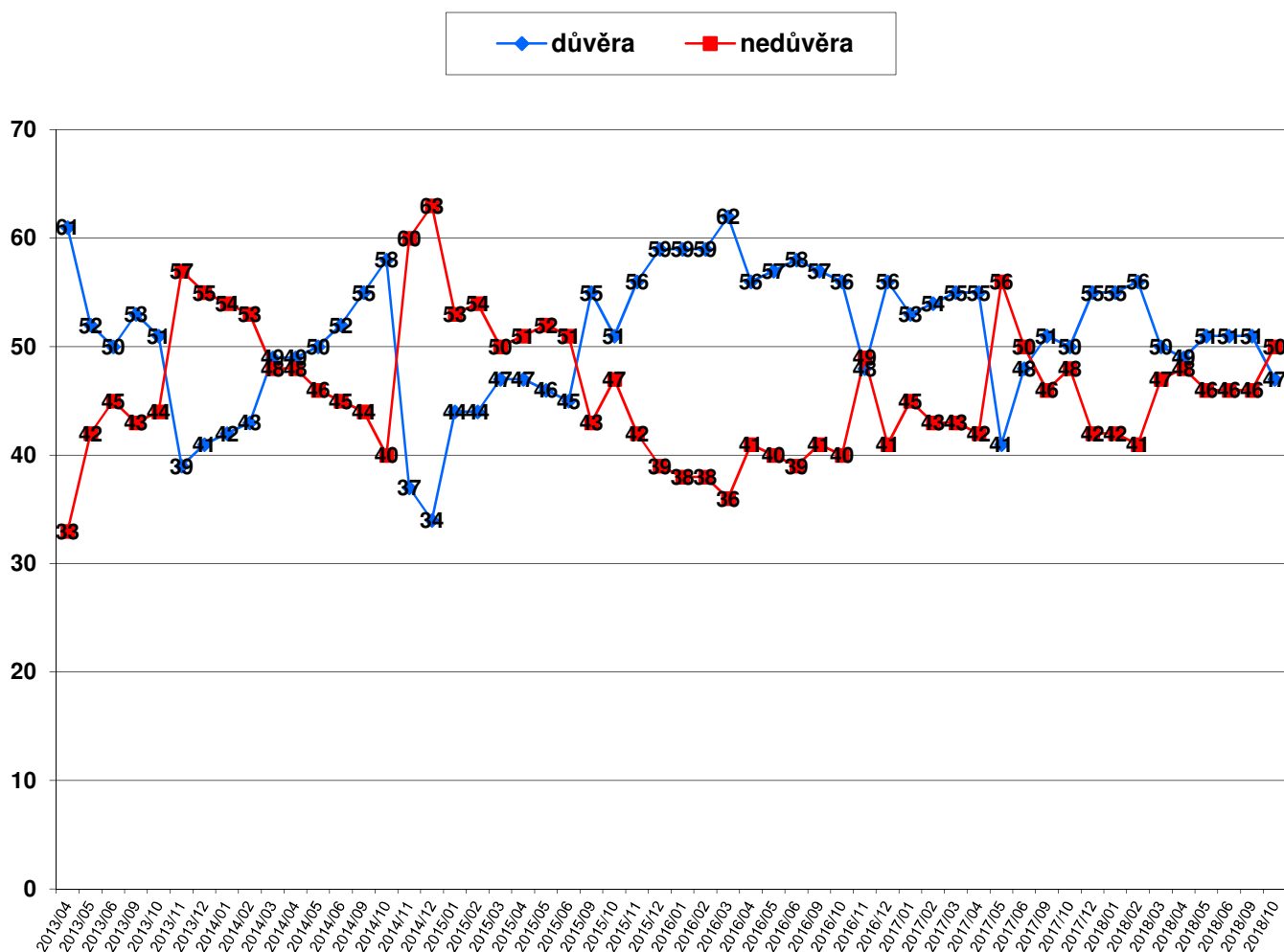
**Tabulka 1b: Nedůvěra obyvatel ústavním institucím (%) – časové srovnání**

NEDŮVĚRA	VI/17	IX/17	X/17	XII/17	I/18	II/18	III/18	IV/18	V/18	VI/18	IX/18	X/18
Prezident	50	46	48	42	42	41	47	48	46	46	46	50
Vláda	71	69	68	x	61	55	61	63	61	59	56	55
Poslanecká sněmovna	73	74	73	62	65	61	69	68	66	66	64	63
Senát	65	67	65	57	62	58	60	61	64	60	59	59
Krajské zastupitelstvo	40	41	39	36	37	35	38	39	39	38	39	35
Obecní zastupitelstvo	34	35	33	30	30	29	33	32	31	33	33	35
Starosta	31	33	33	30	29	29	31	32	31	32	31	36
Hejtman	37	36	38	34	34	32	38	38	39	34	38	36

Poznámka: Hodnoty v tabulce jsou součtem odpovědí „rozhodně nedůvěřuje“ a „spíše nedůvěřuje“. Dopočet do 100 % tvoří odpovědi „spíše důvěřuje“ a „rozhodně důvěřuje“ a odpověď „nevím“.

Zdroj: CVVM SOÚ AV ČR, v.v.i., Naše společnost.

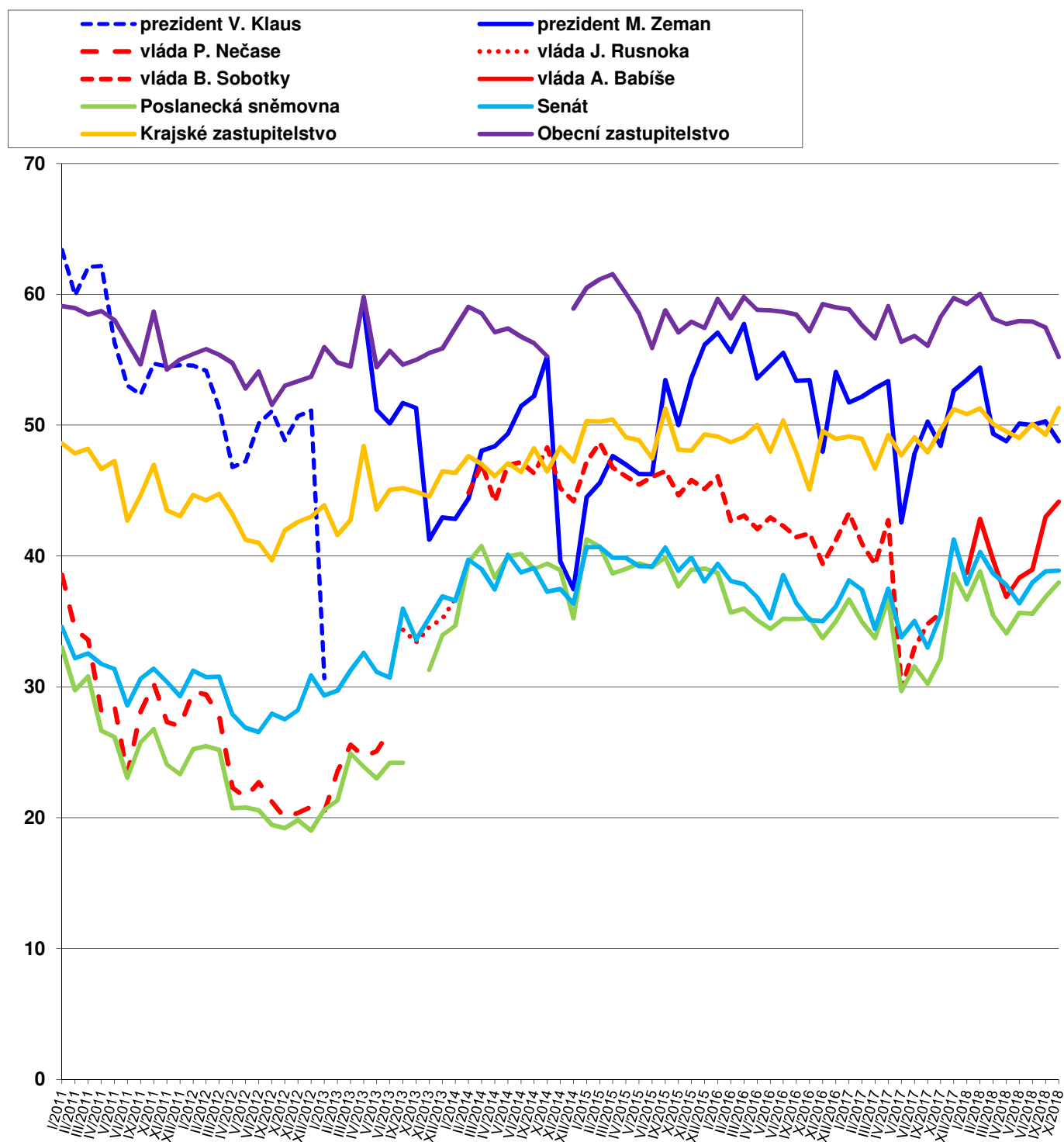
Graf 2: Vývoj důvěry/nedůvěry v prezidenta (% , duben 2013 – říjen 2018)



Zdroj: Výzkumy CVVM SOÚ AV ČR, v.v.i., Naše společnost.

V časovém srovnání, které nabízejí tabulky 1a a 1b, můžeme vidět, že v porovnání s předchozím šetřením z června 2018 mírně poklesla důvěra a vzrostla nedůvěra v případě prezidenta (shodně o 4 procentní body) a starostů (pokles důvěry o 6 procentních bodů, nárůst nedůvěry o 5 procentních bodů), což v druhém případě pravděpodobně souvisí se samotným načasováním výzkumu do období mezi volbami a ustavujícími zasedáními nových obecních zastupitelstev, jež zvolí nové starosty, a částečně možná i se změnou otázky, jež byla směřována ke končícím starostům. Naopak mírné zlepšení bylo zaznamenáno u krajských zastupitelstev, u nichž důvěra vzrostla o 4 procentní body při stejně velkém poklesu podílu nedůvěřujících. Ostatní změny byly statisticky nevýznamné. V meziročním srovnání oproti říjnu 2017 je aktuální hodnocení vlády, Poslanecké sněmovny a Senátu lepší. V případě vlády je o 12 procentních bodů vyšší podíl důvěry a o 13 procentních bodů nižší podíl nedůvěry než v říjnu 2017, u Poslanecké sněmovny ve stejném mezidobí činí přírůstek na straně důvěry 8 procentních bodů a úbytek na straně nedůvěry 10 procentních bodů a u Senátu je nedůvěra nižší o 6 procentních bodů. Oproti říjnu 2017 také mírně poklesla (o 4 procentní body) nedůvěra krajským zastupitelstvům. Dlouhodobé srovnání nabízí graf 3.

Graf 3: Důvěra ústavním institucím v letech 2011 - 2018 (index důvěry)<sup>2</sup>



Zdroj: Výzkumy CVVM SOÚ AV ČR, v.v.i., Naše společnost.

<sup>2</sup> Index důvěry může nabývat hodnot od 0 do 100 a je vypočítán jako součtový skór z nezaokrouhlených hodnot procentních podílů příslušných variant odpovědí vynásobených hodnotami 1 (rozhodně důvěřuje), 0,75 (spíše důvěřuje), 0,5 (neví), 0,25 (spíše nedůvěřuje) a 0 (rozhodně nedůvěřuje).

Z podrobnější analýzy vyplývá, že důvěra prezidentovi roste a nedůvěra klesá s narůstající spokojeností se současnou politickou situací, s posunem po škále politické orientace od pravice k levíci a rovněž se stoupajícím věkem a klesajícím příjmem. Častěji prezidentovi důvěřují či méně nedůvěřují lidé ve věku od 60 let výše, důchodci, lidé se středním vzděláním bez maturity nebo vyučení, obyvatelé Moravy a zejména Zlínského kraje, ti, kdo se politicky řadí jednoznačně na levíci nebo do levého středu, voliči ANO, ČSSD, KSČM či SPD, ti, kdo důvěřují ostatním ústavním institucím, a lidé, kteří se podle vlastního vyjádření velmi zajímají o politiku. Naopak nižší důvěru nebo vyšší nedůvěru k prezidentovi vykazují dotázaní ve věku do 30 let, absolventi vysokých škol, obyvatelé Čech, Pražané, ti, kdo se politicky řadí jednoznačně na pravici, voliči ODS, TOP 09 či Pirátů a ti, kdo nedůvěřují ostatním zkoumaným institucím s výjimkou Senátu, kde nižší důvěru prezidentovi vyjadřovali nerozhodnutí.

Důvěra vládě významně pozitivně koreluje s narůstající spokojeností s politickou situací, zlepšujícím se hodnocením ekonomické situace ČR, s důvěrou ostatním zkoumaným institucím a v menší míře též se zlepšujícím se hodnocením životní úrovně vlastní domácnosti a s rostoucí spokojeností s vlastním životem. Vládě častěji důvěřují nebo méně nedůvěřují obyvatelé Jihomoravského a Plzeňského kraje a voliči ANO či ČSSD. Naopak relativně nižší důvěru nebo vyšší podíl nedůvěřujících vládě šetření ukázalo mezi respondenty z měst od 5 do 15 tisíc obyvatel, voliči ODS, rozhodnými nevoliči, těmi, kdo se o politiku „vůbec nezajímají“.

Důvěra Poslanecké sněmovně roste s narůstající spokojeností s politickou situací, zlepšujícím se hodnocením ekonomické situace ČR, se zlepšujícím se hodnocením životní úrovně vlastní domácnosti, se stoupající spokojeností s vlastním životem, s důvěrou ostatním zkoumaným institucím a s deklarovaným zájmem o politiku. Poslanecké sněmovně častěji důvěřují nebo méně nedůvěřují Pražané a voliči ČSSD a ANO. Naopak relativně nižší důvěru nebo vyšší podíl nedůvěřujících Poslanecké sněmovně šetření ukázalo mezi obyvateli severovýchodních Čech (Pardubický, Královéhradecký a Liberecký kraj) a rozhodnými nevoliči.

Důvěra Senátu se zvyšuje s narůstající spokojeností s politickou situací, zlepšujícím se hodnocením ekonomické situace ČR, se zlepšujícím se hodnocením životní úrovně vlastní domácnosti, s rostoucím příjmem, se stoupající spokojeností s vlastním životem a s důvěrou ostatním zkoumaným institucím. Senátu ve zvýšené míře důvěřují či ve snížené míře nedůvěřují vyšší odborní nebo vedoucí pracovníci, studenti, Pražané, dotázaní z Moravy a zejména z Moravskoslezského a Zlínského kraje, voliči ODS a Pirátů a ti, kdo se „spíše zajímají“ o politiku. Naopak relativně nižší důvěru nebo vyšší podíl nedůvěřujících Senátu šetření ukázalo mezi těmi, kdo se nedokážou zařadit na pravolevé škále politické orientace, rozhodnými nevoliči a těmi, kdo se o politiku „vůbec nezajímají“.

Důvěra krajským zastupitelstvům vykazuje zřejmou korelaci s hodnocením životní úrovně vlastní domácnosti a ekonomické situace v ČR, se spokojeností s politickou situací, spokojeností s vlastním životem a s důvěrou jiným zkoumaným institucím. Z hlediska politické orientace nižší důvěru deklarují ti, kdo se na pravolevé škále nedokážou zařadit. Z hlediska stranických preferencí krajským zastupitelstvům více důvěřují voliči ČSSD, vyšší nedůvěru nebo nižší důvěru jim vyjadřují rozhodnutí nevoliči. Nižší důvěra ke krajským zastupitelstvům se objevila také u dotázaných, kteří se o politiku „vůbec nezajímají“. Důvěra ke krajskému zastupitelstvu je samozřejmě velmi silně propojená s důvěrou k hejtmanovi.<sup>3</sup>

V případě hejtmanů a pražského primátora se pak důvěra opět zvyšuje spolu se zlepšujícím se hodnocením životní úrovně vlastní domácnosti i ekonomické situace v ČR a s rostoucí spokojeností s politickou situací, s rostoucí spokojeností s vlastním životem a rovněž i s rostoucí důvěrou k jiným institucím. Podle současného zaměstnání se zvýšený podíl nedůvěry k hejtmanovi objevil mezi důchodci. Regionálně vyšší podíl nedůvěry byl zaznamenán v Praze celkově i v Čechách, naopak nižší podíl nedůvěřujících se objevil na Moravě a speciálně v Jihomoravském kraji, zvýšený podíl důvěry k hejtmanovi se vyskytl v severozápadních Čechách (Ústecký a Karlovarský kraj). Podle stranických preferencí hejtmanům více důvěřují voliči ČSSD a ANO, naopak méně důvěřujících je mezi rozhodnými nevoliči. Nižší důvěru hejtmanům vyjadřují též ti, kdo se o politiku „vůbec nezajímají“.

U obecních zastupitelstev a starostů obcí či městských obvodů v případě statutárních měst se objevují tytéž korelace s životní úrovní, hodnocením ekonomické situace v ČR a spokojeností s politickou situací i s vlastním životem, jako v případě krajských zastupitelstev a hejtmanů, přičemž i zde je důvěra v zastupitelstvo velmi silně spjatá s důvěrou starostovi.<sup>4</sup> Podle velikosti sídelní jednotky místa bydliště dotázaného je důvěra obecních zastupitelstev i starostů

<sup>3</sup> Spearmanův koeficient pořadové korelace mezi důvěrou krajskému zastupitelstvu a důvěrou hejtmanovi činil 0,662.

<sup>4</sup> Spearmanův koeficient pořadové korelace mezi důvěrou obecnímu zastupitelstvu a důvěrou starostovi činil 0,799.

vyšší v obcích a malých městech do 2 tisíc obyvatel. Podle zaměstnání se nižší podíl důvěry objevuje mezi nezaměstnanými. Regionálně se v případě obecních zastupitelstev vyšší důvěra či nižší nedůvěra objevuje mezi dotázanými z Jihomoravského, Pardubického a Plzeňského kraje. Z hlediska politické orientace a stranických preferencí pak obecním zastupitelstvům více důvěřují voliči ANO, KDU-ČSL či ČSSD, naopak nižší důvěru či zvýšenou nedůvěru obecním zastupitelstvům šetření ukázalo u rozhodných nevoličů a těch, kdo se neumějí zařadit na pravolevé škále. Relativně nižší důvěru obecním zastupitelstvům deklarují ti, kdo se o politiku „vůbec nezajímají“.

Starostové mají vyšší důvěru nebo nižší podíl nedůvěry u žen, nižších odborných pracovníků, dotázaných z obcí a malých měst od 800 do 2 tisíc obyvatel, obyvatel Jihomoravského, Pardubického či Plzeňského kraje, věřících katolíků a těch, kdo se o politiku „spíše nezajímají“. Naopak s nižší důvěrou nebo se zvýšeným podílem nedůvěřujících se starostové setkávají u mužů, dotázaných z měst s populací od 30 do 80 tisíc, obyvatel Ústeckého kraje, rozhodných nevoličů, lidí, kteří se na pravolevé škále politické orientace neumějí zařadit, a těch, kdo se o politiku „vůbec nezajímají“.

V rámci šetření byla zjišťována také spokojenost se současnou politickou situací v naší zemi.<sup>5</sup> Aktuální výsledky a časové srovnání nabízí tabulka 2.

**Tabulka 2: Spokojenost/nespokojenost se současnou politickou situací v ČR (v %)**

	V/17	VI/17	IX/17	X/17	XII/17	I/18	II/18	III/18	IV/18	V/18	VI/18	IX/18	X/18
Spokojen	10	12	13	14	19	14	17	18	13	15	19	21	21
Ani spokojen, ani nespokojen	20	26	28	30	36	33	36	30	27	30	28	34	35
Nespokojen	67	59	55	53	41	50	44	49	57	52	49	41	40

Poznámka: Hodnoty v tabulce jsou součtem odpovědí „velmi spokojen“ a „spíše spokojen“, resp. „spíše nespokojen“ a „velmi nespokojen“. Dopočet do 100 % tvoří odpověď „nevím“.

Zdroj: CVVM SOÚ AV ČR, v.v.i., Naše společnost.

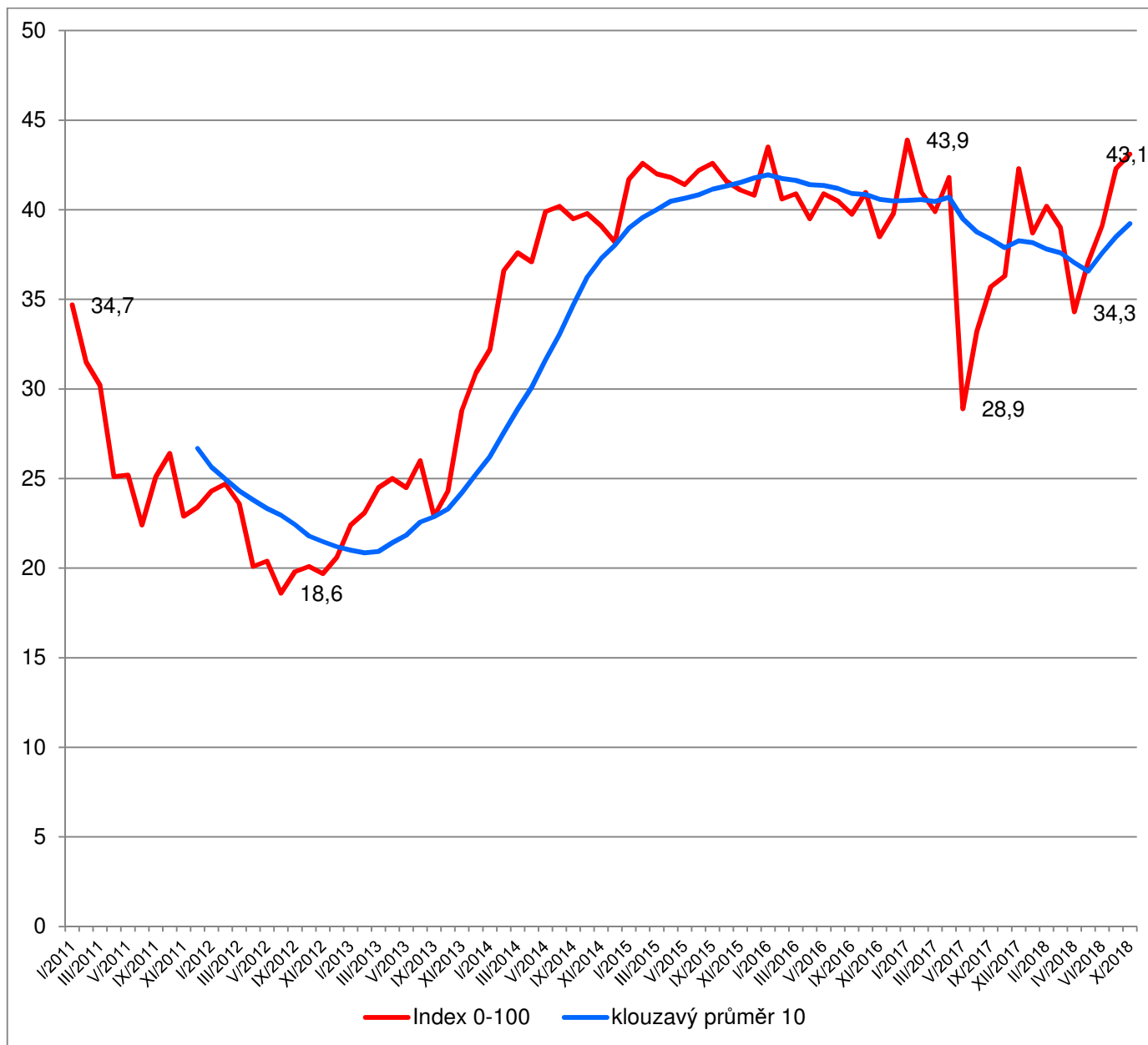
Spokojenost se současnou politickou situací vyjadřuje o málo více než pětina (21 %) občanů, v tom 2 % „velmi“ a 19 % „spíše“. Ani spokojena, ani nespokojena se cítí být o málo více než třetina (35 %) obyvatel ČR. Nespokojenost s politickou situací pak nyní vyjadřují dvě pětiny (40 %) dotázaných, když 31 % je s ní „spíše nespokojeno“ a 9 % „velmi nespokojeno“. Zbytek (4 %) respondentů uvedl variantu „nevím“.

V porovnání s minulým šetřením ze září 2018 (viz tabulku 2 a graf 4) se celkové hodnocení politické situace významně nezměnilo, respektive zaznamenaný posun ve směru zlepšení nepřekročil hranici statistické chyby, pokud jde o souhrnné podíly spokojených a nespokojených. Oproti zářijovému šetření se ovšem mírně (o 4 procentní body z 13 % na 9 %) snížil podíl těch, kdo jsou „velmi nespokojeni“. Aktuální výsledek je tak relativně nejpříznivější od ledna 2017, kdy byl zaznamenán vůbec nejlepší výsledek od počátku tohoto desetiletí. Aktuální hodnocení je také samozřejmě výrazně lepší, než bývalo v období let 2012 a 2013, jak ukazuje graf 4.

Podrobnější analýza ukázala, že spokojenost s politickou situací roste se zlepšujícím se hodnocením životní úrovně vlastní domácnosti, se zlepšujícím se hodnocením ekonomické situace v ČR a s rostoucí spokojeností se svým životem celkově. Spokojenější nebo méně nespokojeni s politickou situací jsou voliči ANO, lidé, kteří sami sebe politicky řadí jednoznačně na pravici, ti, kdo důvěřují všem zkoumaným institucím, a lidé, kteří se „velmi zajímají“ o politiku. Vyšší nespokojenost nebo nižší spokojenost naopak vyjadřují respondenti, kteří se na pravolevé škále politické orientace jednoznačně řadí na levici, rozhodní nevoliči a ti, kdo zkoumaným ústavním institucím nedůvěřují.

<sup>5</sup> Otázka: „Zamyslíte-li se nad celkovou současnou politickou situací v České republice, řekli byste, že jste s ní velmi spokojen, spíše spokojen, ani spokojen, ani nespokojen, spíše nespokojen, velmi nespokojen?“

**Graf 4: Spokojenost se současnou politickou situací v letech 2011-2018 (index spokojenosti 0-100)<sup>6</sup>**



Zdroj: Výzkumy CVVM SOÚ AV ČR, v.v.i., Naše společnost.

<sup>6</sup> Index spokojenosti může nabývat hodnot od 0 do 100 a je vypočítán jako součtový skóre z nezaokrouhlených hodnot procentních podílů příslušných variant odpovědí vynásobených hodnotami 1 (velmi spokojen), 0,75 (spíše spokojen), 0,5 (ani spokojen, ani nespokojen + neví), 0,25 (spíše nespokojen) a 0 (velmi nespokojen). Kluzavý průměr 10 představuje řadu průměrů indexu spokojenosti z deseti po sobě jdoucích šetření, přičemž 10 je počet šetření, které CVVM zpravidla realizuje v průběhu jednoho roku.



---

## Technické parametry výzkumu

<i>Výzkum:</i>	<i>Naše společnost, v18-10</i>
<i>Realizátor:</i>	<i>Centrum pro výzkum veřejného mínění, Sociologický ústav AV ČR, v.v.i.</i>
<i>Projekt:</i>	<i>Naše společnost – projekt kontinuálního výzkumu veřejného mínění CVVM SOÚ AV ČR, v.v.i.</i>
<i>Termín terénního šetření:</i>	<i>13. – 26. 10. 2018</i>
<i>Výběr respondentů:</i>	<i>Kvótní výběr</i>
<i>Kvóty:</i>	<i>Kraj (oblasti NUTS 3), velikost místa bydliště, pohlaví, věk, vzdělání</i>
<i>Zdroj dat pro kvótní výběr:</i>	<i>Český statistický úřad</i>
<i>Reprezentativita:</i>	<i>Obyvatelstvo ČR ve věku od 15 let</i>
<i>Počet dotázaných:</i>	<i>1023</i>
<i>Počet tazatelů:</i>	<i>230</i>
<i>Metoda sběru dat:</i>	<i>Osobní rozhovor tazatele s respondentem - kombinace dotazování CAPI a PAPI</i>
<i>Výzkumný nástroj:</i>	<i>Standardizovaný dotazník</i>
<i>Otázky:</i>	<i>PI.1, PS.1</i>
<i>Kód zprávy:</i>	<i>pi181106</i>
<i>Zveřejněno dne:</i>	<i>6. listopadu 2018</i>
<i>Zpracoval:</i>	<i>Jan Červenka</i>

---

## Slovníček pojmů:

Kvótní výběr – napodobuje strukturu základního souboru (u nás je to obyvatelstvo České republiky starší 15 let) pomocí nastavení velikosti vybraných parametrů, tzv. kvót. Jinými slovy kvótní výběr je založen na stejném procentuálním zastoupení vybraných vlastností. Pro tvorbu kvót používáme údaje z Českého statistického úřadu. V našich výzkumech jsou stanoveny kvóty na pohlaví, věk, vzdělání, region a velikost obce. Vzorek je tedy vybrán tak, aby procentuální podíl např. mužů a žen ve vzorku odpovídal procentuálnímu podílu mužů a žen v každém kraji ČR. Podobně je zachován procentuální podíl obyvatel jednotlivých krajů ČR, občanů různých věkových kategorií, lidí s různým stupněm dosaženého vzdělání a z různých velkých obcí.

Reprezentativní výběr je takový výběr z celé populace, z jehož vlastností se dá platně usuzovat na vlastnosti celé populace. V našem případě to tedy znamená, že respondenti jsou vybráni tak, abychom zjištěné údaje mohli zobecnit na obyvatele České republiky starší 15 let.

---

Centrum pro výzkum veřejného mínění (CVVM) je výzkumným oddělením Sociologického ústavu AV ČR, v.v.i.. Jeho historie sahá do roku 1946, kdy jako součást Ministerstva informací začal fungovat Československý ústav pro výzkum veřejného mínění. Současné Centrum vzniklo v roce 2001 převedením svého předchůdce (IVVM) z Českého statistického úřadu do Sociologického ústavu AV ČR, v.v.i.. Včlenění do vědecké instituce zaručuje kvalitní odborné zázemí a kredit pracoviště; jako součást akademického prostředí musí CVVM SOÚ AV ČR, v.v.i., splňovat veškeré nároky a dosahovat tak té nejvyšší odborné úrovně. Hlavní náplní práce oddělení je výzkumný projekt Naše společnost, v jehož rámci je prováděno deset šetření ročně. Jedná se o průzkum veřejného mínění na reprezentativním vzorku české populace od 15 let, kterého se vždy účastní přibližně 1000 respondentů. Omnibusová podoba dotazníku umožňuje pokrýt velkou šíři námětů, a do šetření jsou proto pravidelně řazena politická, ekonomická i další obecně společenská témata. Jsou využívány jak opakované otázky, které umožňují sledovat vývoj zkoumaných jevů, tak náměty nové, reagující na aktuální dění. Díky dlouhodobému a kontinuálnímu charakteru je tento vědecký projekt zkoumání veřejného mínění v České republice ojedinělý.