

Tisková zpráva

Občané o hospodářské situaci ČR a o životní úrovni svých domácností – říjen 2018

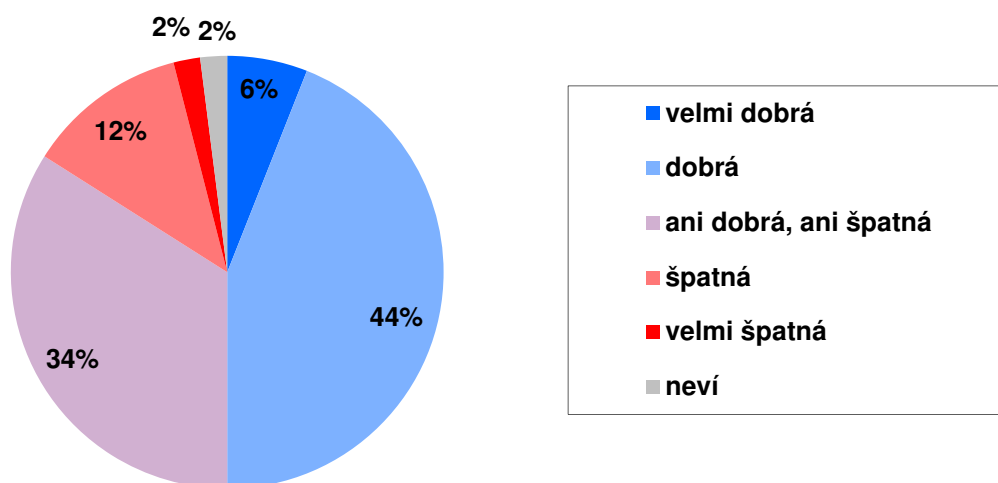
- ⊙ 50 % občanů hodnotí současnou ekonomickou situaci ČR jako dobrou, 14 % ji vnímá jako špatnou a 34 % ji pokládá za „ani dobrou, ani špatnou“.
- ⊙ Nadpoloviční většina (54 %) Čechů hodnotí životní úroveň své domácnosti jako dobrou, více než třetina (36 %) ji pokládá za „ani dobrou, ani špatnou“ a 10 % ji vnímá jako špatnou.

Zpracoval:
Jan Červenka
Centrum pro výzkum veřejného mínění, Sociologický ústav AV ČR, v.v.i.
Tel.: 210 310 586; e-mail: jan.cervenka@soc.cas.cz



V říjnovém šetření CVVM SOÚ AV ČR, v.v.i., položilo všem dotázaným dvě otázky týkající se hodnocení současné ekonomické situace v ČR a hodnocení životní úrovně jejich domácností.

Graf 1: Hodnocení současné ekonomické situace v ČR (%)¹



Zdroj: CVVM SOÚ AV ČR, v.v.i., Naše společnost 13. – 26. 10. 2018, 1023 respondentů starších 15 let, osobní rozhovor.

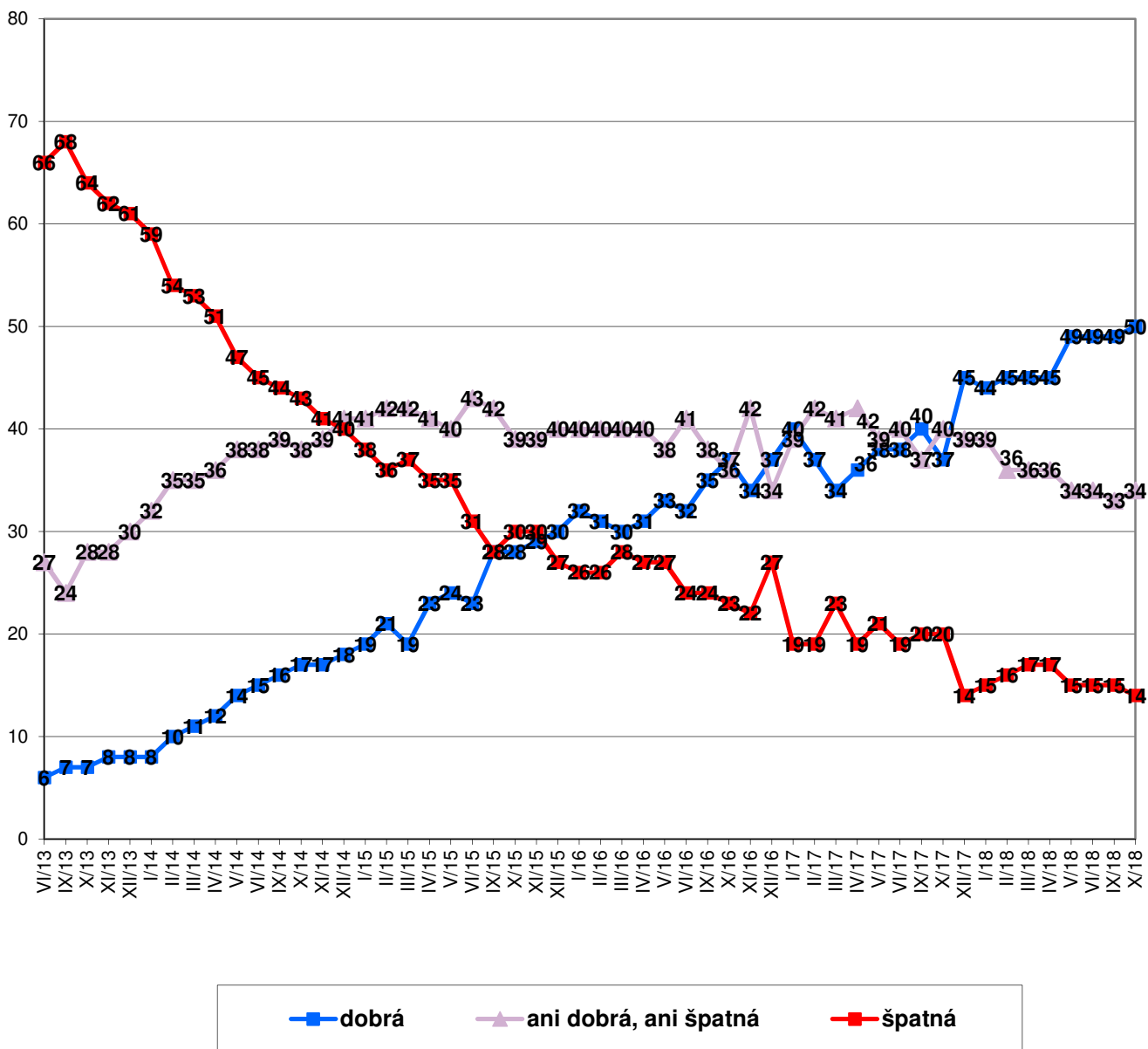
Z výsledku šetření vyplývá (viz graf 1), že polovina (50 %) české veřejnosti hodnotí současnou ekonomickou situaci v zemi pozitivně, když 6 % ji označilo za „velmi dobrou“ a 44 % za „dobrou“. Sedmina (14 %) lidí hodnotí současnou ekonomickou situaci nepříznivě, když 12 % ji charakterizovalo jako „špatnou“ a 2 % jako „velmi špatnou“. Přibližně třetina (34 %) lidí pak považuje současnou ekonomickou situaci v ČR za „ani dobrou, ani špatnou“. Zbývajících 2 % oslovených se k tomuto dotazu nedokázala vyjádřit a zvolila odpověď „nevím“.

Z časového srovnání, které nabízí graf 2, vyplývá, že oproti předchozímu šetření ze září 2018 se hodnocení ekonomické situace statisticky významně změnilo, přesto zaznamenalo nové historické maximum v případě podílu pozitivního hodnocení při vyrovnání minima v případě negativního hodnocení. Aktuální hodnocení je přitom výrazně lepší než před rokem v říjnu 2017, kdy kladně ekonomickou situaci hodnotilo 37 % dotázaných, tj. o 13 procentních

¹ Znění otázky: „Jak byste hodnotil současnou ekonomickou situaci v naší zemi? Je podle Vás velmi dobrá, dobrá, ani dobrá, ani špatná, špatná, velmi špatná?“

bodů méně než v aktuálním šetření, zatímco negativních ohlasů bylo 20 %, tedy o 6 procentních bodů více. O 6 procentních bodů vyšší byl tehdy i podíl těch, kdo ekonomickou situaci hodnotí jako „ani dobrou, ani špatnou“.

Graf 2: Hodnocení současné ekonomické situace v ČR – časové srovnání (%)



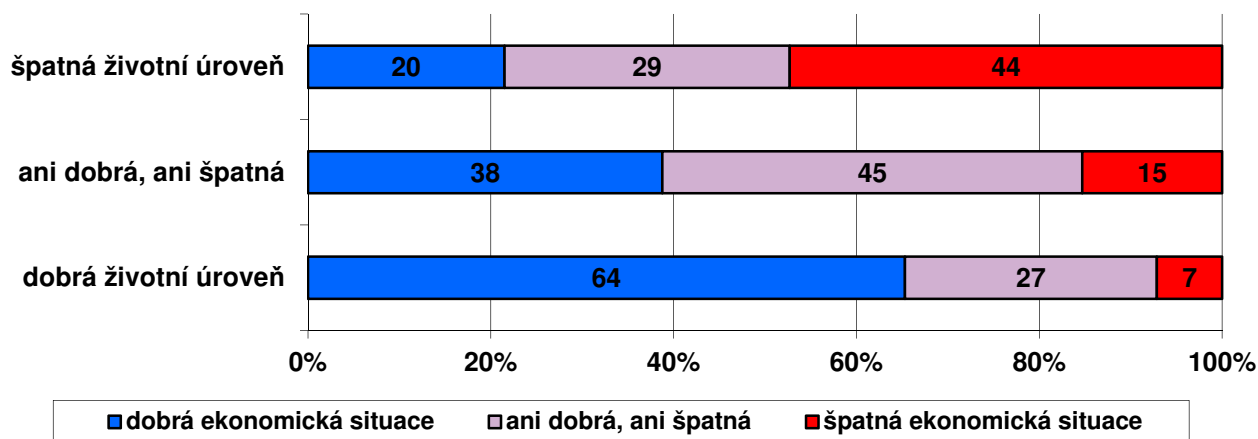
Pozn.: Dopočet do 100 % tvoří odpovědi „neví“, kategorie „dobrá“ zahrnuje součet podílů „velmi dobrá“ a „dobrá“, kategorie „špatná“ je součtem podílů „špatná“ a „velmi špatná“.

Zdroj: CVVM SOÚ AV ČR, v.v.i., Naše společnost.

Podrobnější analýza ukázala, že optimismus v hodnocení současné ekonomické situace narůstá se zlepšující se subjektivně hodnocenou životní úrovní respondenta (viz graf 3) a rovněž s rostoucím příjmem, zvyšující se spokojeností s vlastním životem či zvyšující se spokojeností s politickou situací a se zvyšujícím se stupněm nejvyššího dokončeného vzdělání. Relativně optimističtější se o ekonomické situaci vyjadřují vysoce kvalifikovaní odborníci nebo vedoucí pracovníci, Pražané, ti, kdo se na škále politické orientace řadí jednoznačně na pravici, voliči ODS či ANO a ti, kdo důvěřují vládě. Naopak kritičtějšími v tomto směru jsou důchodci, nezaměstnaní, dotázaní z malých měst s populací od 2 do 5 tisíc obyvatel, obyvatelé severozápadu Čech (Karlovarský a Ústecký kraj), kraje Vysočina a

Královéhradeckého kraje, respondenti, kteří sami sebe na škále politické orientace řadí jednoznačně na levici, nebo kteří se na ní nedokážou zařadit, volí KSČM, rozhodnutí nevolí a lidé, kteří vládě nedůvěřují.

Graf 3: Hodnocení současné ekonomické situace v ČR podle životní úrovně domácnosti (%)

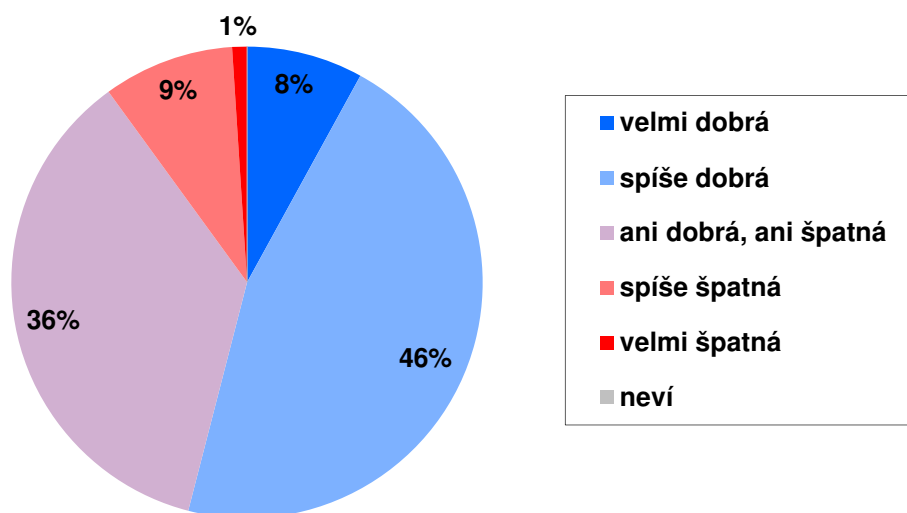


Pozn.: Dopočet do 100 % tvoří odpovědi „neví“, kategorie „dobrá“ zahrnuje součet podílů „velmi dobrá“ a „dobrá“, kategorie „špatná“ je součtem podílů „špatná“ a „velmi špatná“.

Zdroj: CVVM SOÚ AV ČR, v.v.i., Naše společnost 13. – 26. 10. 2018, 1023 respondentů starších 15 let, osobní rozhovor.

Druhá otázka se týkala hodnocení životní úrovně samotných domácností, v nichž respondenti žijí.

Graf 4: Subjektivní hodnocení životní úrovně vlastní domácnosti² (%)

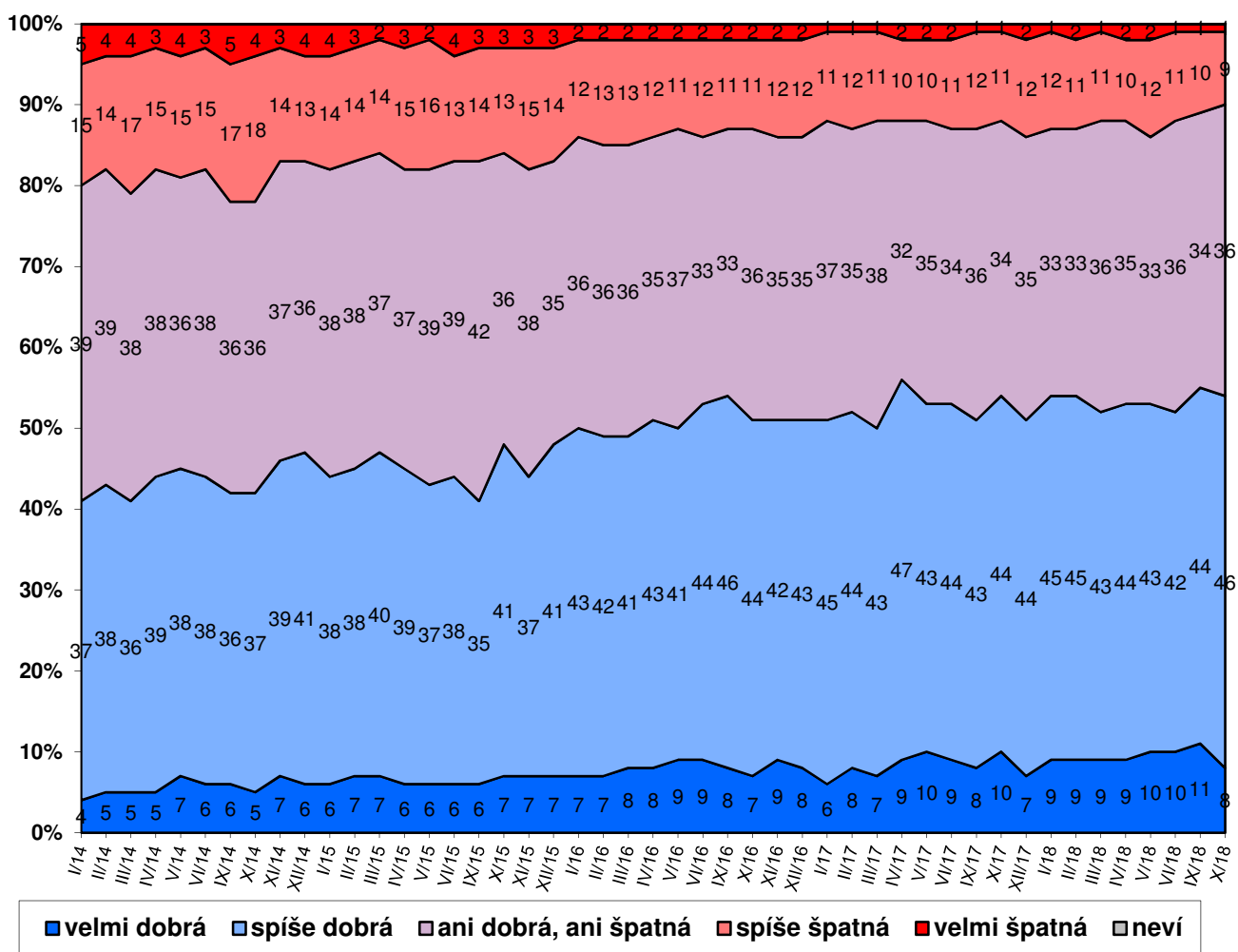


Zdroj: CVVM SOÚ AV ČR, v.v.i., Naše společnost 13. – 26. 10. 2018, 1023 respondentů starších 15 let, osobní rozhovor.

² Znění otázky: „Považujete životní úroveň Vaší domácnosti za velmi dobrou, za spíše dobrou, ani dobrou, ani špatnou, za spíše špatnou, nebo za velmi špatnou?“

Jak ukazují výsledky v grafu 4, nadpoloviční většina (54 %) lidí má podle vlastního vyjádření dobrou životní úroveň své domácnosti, z toho 8 % ji hodnotí jako „velmi dobrou“ a 46 % jako „spíše dobrou“. Naopak za špatnou považuje životní úroveň své domácnosti 10 % občanů, když 9 % ji označilo za „spíše špatnou“ a 1 % za „velmi špatnou“. Více než třetina (36 %) lidí pak životní úroveň své domácnosti charakterizuje jako „ani dobrou, ani špatnou“.

Graf 5: Subjektivní hodnocení životní úrovně vlastní domácnosti – časové srovnání (%)



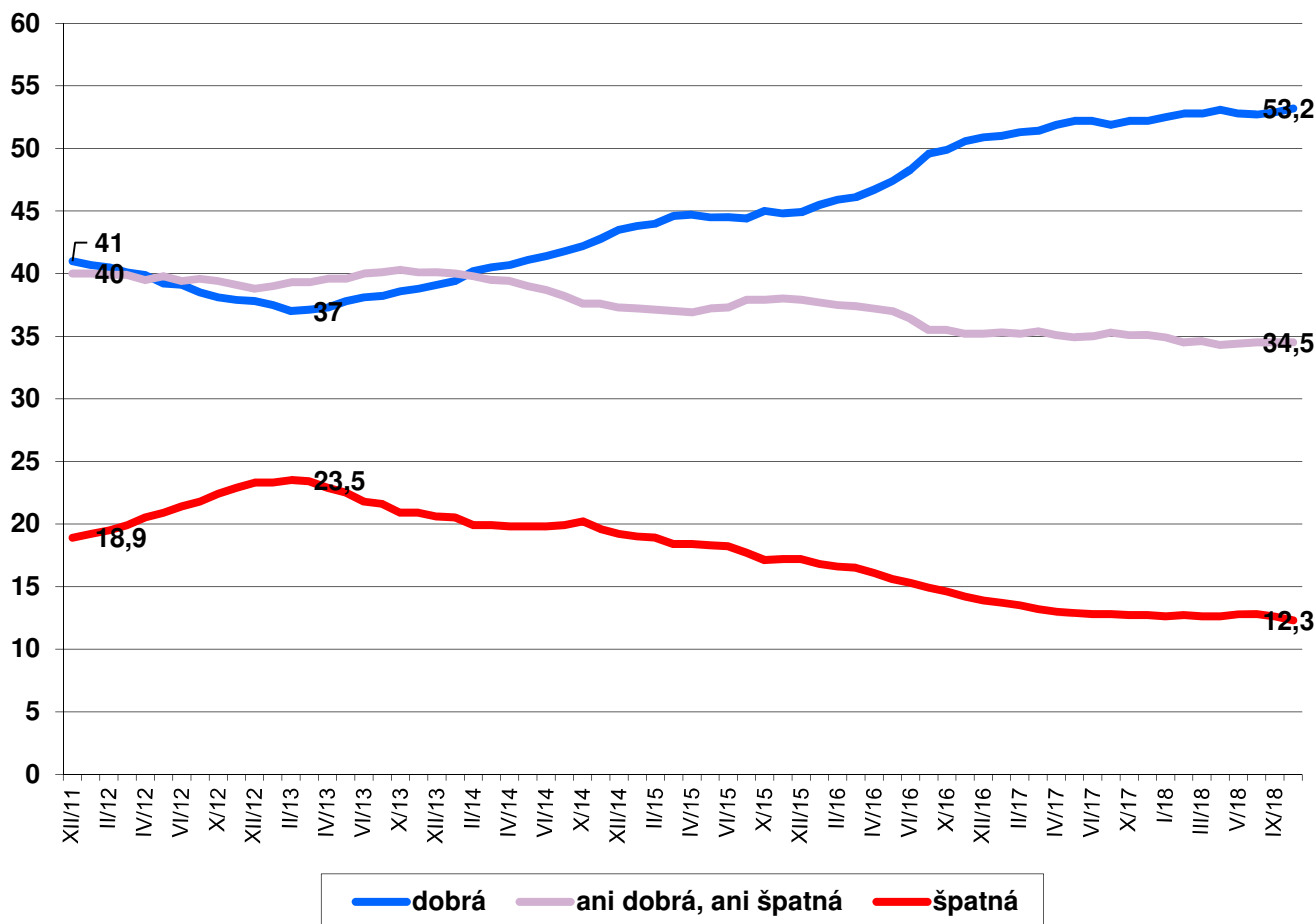
Zdroj: CVVM SOÚ AV ČR, v.v.i., Naše společnost.

Jak ukazují údaje zachycené v grafu 5, oproti předchozímu výzkumu ze září 2018 se hodnocení životní úrovně vlastní domácnosti statisticky významně nezměnilo. V porovnání s výsledkem zaznamenaným o rok dříve v říjnu 2017, kdy podíl příznivého hodnocení životní úrovně vlastní domácnosti dosahoval 54 %, podíl nepříznivého činil 12 % a variantu hodnocení „ani dobrá, ani špatná“ tehdy zvolilo 34 % respondentů, je aktuální hodnocení statisticky srovnatelné.

Pokud jde o dlouhodobější trend vývoje subjektivního hodnocení životní úrovně vlastní domácnosti, ten poněkud zřetelněji zachycuje graf 6 ukazující klouzavé průměry souhrnných podílů tohoto hodnocení vždy z posledních 10 měření, což je standardní počet výzkumů realizovaných CVVM během roku v rámci projektu Naše společnost. Od února 2013 až do jara 2015 lze vidět v podstatě nepřerušovaný vzestup podílu příznivého hodnocení, jehož roční průměr se postupně zvýšil z 37 % rovných na více než 44 %. Tento trend vzestupu příznivého hodnocení se následně zastavil, ale v říjnu 2015 opět vzrostl a dosáhl do té doby maximální úrovně 45 %, na které se v posledním čtvrtletí roku 2015 ustálil, aby od počátku roku 2016 opět začal růst, přičemž se postupně dostal zřetelně nad hranici 50 %, kde se v posledním roce víceméně ustálil na úrovni 52 až 53,1 % s maximem 53,1 % zaznamenaným v dubnu 2018.

Aktuálně se posunul na nové maximum 53,2 %. Podíl negativního hodnocení se naopak snížil na hodnotu nového minima 12,3 % z posledních deseti měření. Přesto lze hodnocení životní úrovně v posledním období vnímat jako stabilizované a momentálně nevykazující žádný trend ke změně. Hodnocení „ani dobrá, ani špatná“ v průměru posledních deseti měření činí 34,5 %.

Graf 6: Subjektivní hodnocení životní úrovně vlastní domácnosti – časové srovnání (průměry procentních podílů z 10 po sobě jdoucích měření)



Zdroj: CVVM SOÚ AV ČR, v.v.i., Naše společnost.

Hodnocení životní úrovně se zlepšuje s rostoucím příjmem či stupněm dokončeného vzdělání respondenta a rovněž s rostoucí spokojeností s vlastním životem, jakož i s ekonomickou a politickou situací, mírně se zhoršuje s rostoucím věkem. K lidem lépe hodnotícím svou životní úroveň patří studenti, podnikatelé se zaměstnanci, vysoce kvalifikovaní odborní nebo vedoucí pracovníci, nižší odborní pracovníci, ti, kdo se na pravolevé škále politické orientace řadí jednoznačně k pravici, voliči ODS a ti, kdo důvěřují vládě. Skupiny vnímající svou životní úroveň méně příznivě tvoří především důchodci, nezaměstnaní, lidé, kteří sami sebe na škále levice-pravice politicky řadí na levičce, voliči KSČM, rozhodní nevoliči a ti, kdo nedůvěřují vládě.

Technické parametry výzkumu

<i>Výzkum:</i>	<i>Naše společnost, v18-10</i>
<i>Realizátor:</i>	<i>Centrum pro výzkum veřejného mínění, Sociologický ústav AV ČR, v.v.i.</i>
<i>Projekt:</i>	<i>Naše společnost – projekt kontinuálního výzkumu veřejného mínění CVVM SOÚ AV ČR, v.v.i.</i>
<i>Termín terénního šetření:</i>	<i>13. – 26. 10. 2018</i>
<i>Výběr respondentů:</i>	<i>Kvótní výběr</i>
<i>Kvóty:</i>	<i>Kraj (oblasti NUTS 3), velikost místa bydliště, pohlaví, věk, vzdělání</i>
<i>Zdroj dat pro kvótní výběr:</i>	<i>Český statistický úřad</i>
<i>Reprezentativita:</i>	<i>Obyvatelstvo ČR ve věku od 15 let</i>
<i>Počet dotázaných:</i>	<i>1023</i>
<i>Počet tazatelů:</i>	<i>230</i>
<i>Metoda sběru dat:</i>	<i>Osobní rozhovor tazatele s respondentem - kombinace dotazování CAPI a PAPI</i>
<i>Výzkumný nástroj:</i>	<i>Standardizovaný dotazník</i>
<i>Kód tiskové zprávy:</i>	<i>ev181126</i>
<i>Otázky:</i>	<i>EV.10, IDE.1</i>
<i>Zveřejněno dne:</i>	<i>26. listopadu 2018</i>
<i>Zpracoval:</i>	<i>Jan Červenka</i>

Slovníček pojmů:

Kvótní výběr – napodobuje strukturu základního souboru (u nás je to obyvatelstvo České republiky starší 15 let) pomocí nastavení velikosti vybraných parametrů, tzv. kvót. Jinými slovy kvótní výběr je založen na stejném procentuálním zastoupení vybraných vlastností. Pro tvorbu kvót používáme údaje z Českého statistického úřadu. V našich výzkumech jsou stanoveny kvóty na pohlaví, věk, vzdělání, region a velikost obce. Vzorek je tedy vybrán tak, aby procentuální podíl např. mužů a žen ve vzorku odpovídal procentuálnímu podílu mužů a žen v každém kraji ČR. Podobně je zachován procentuální podíl obyvatel jednotlivých krajů ČR, občanů různých věkových kategorií, lidí s různým stupněm dosaženého vzdělání a z různých velkých obcí.

Reprezentativní výběr je takový výběr z celé populace, z jehož vlastností se dá platně usuzovat na vlastnosti celé populace. V našem případě to tedy znamená, že respondenti jsou vybráni tak, abychom zjištěné údaje mohli zobecnit na obyvatele České republiky starší 15 let.

Centrum pro výzkum veřejného mínění (CVVM) je výzkumným oddělením Sociologického ústavu AV ČR, v.v.i.. Jeho historie sahá do roku 1946, kdy jako součást Ministerstva informací začal fungovat Československý ústav pro výzkum veřejného mínění. Současné Centrum vzniklo v roce 2001 převedením svého předchůdce (IVVM) z Českého statistického úřadu do Sociologického ústavu AV ČR, v.v.i.. Včlenění do vědecké instituce zaručuje kvalitní odborné zázemí a kredit pracoviště; jako součást akademického prostředí musí CVVM SOÚ AV ČR, v.v.i., splňovat veškeré nároky a dosahovat tak té nejvyšší odborné úrovně. Hlavní náplní práce oddělení je výzkumný projekt Naše společnost, v jehož rámci je prováděno deset šetření ročně. Jedná se o průzkum veřejného mínění na reprezentativním vzorku české populace od 15 let, kterého se vždy účastní přibližně 1000 respondentů. Omnibusová podoba dotazníku umožňuje pokrýt velkou šíři námětů, a do šetření jsou proto pravidelně řazena politická, ekonomická i další obecně společenská témata. Jsou využívány jak opakované otázky, které umožňují sledovat vývoj zkoumaných jevů, tak náměty nové, reagující na aktuální dění. Díky dlouhodobému a kontinuálnímu charakteru je tento vědecký projekt zkoumání veřejného mínění v České republice ojedinělý.