

Tisková zpráva

Důvěra ústavním institucím v září 2018

- ⊙ Prezidentovi důvěřuje 51 % Čechů, vládě 39 %.
- ⊙ Poslanecká sněmovna má důvěru 29 % veřejnosti a Senát 32 %.
- ⊙ Nejvyšší důvěře se těší starostové (63 %) a obecní zastupitelstva (61 %).
- ⊙ S politickou situací bylo spokojeno 21 % občanů, nespokojenost vyjadřovaly přibližně dvě pětiny (41 %) veřejnosti.

Zpracoval:

Jan Červenka

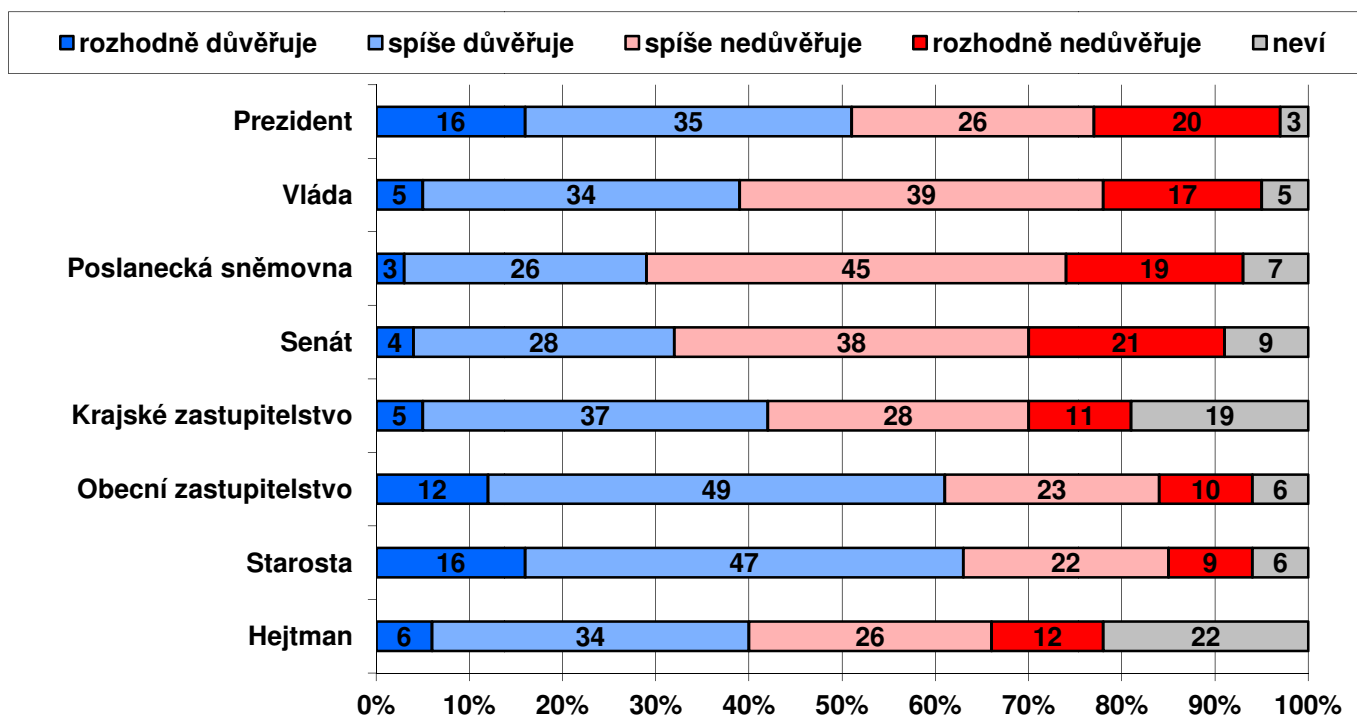
Centrum pro výzkum veřejného mínění, Sociologický ústav AV ČR, v.v.i.

Tel.: 210 310 586; e-mail: jan.cervenka@soc.cas.cz



V reprezentativním šetření CVVM SOÚ AV ČR, v.v.i., byla v září 2018 vybraným občanům položena otázka, zda důvěřují základním ústavním institucím.¹ Sledování důvěry ústavním institucím je pravidelnou součástí našich šetření, což nám umožňuje mapovat vývoj postojů v dlouhodobém časovém horizontu.

Graf 1: Důvěra/nedůvěra obyvatel ústavním institucím (%)



Zdroj: CVVM SOÚ AV ČR, v.v.i., Naše společnost 8. – 20. 9. 2018, 1037 respondentů starších 15 let, osobní rozhovor.

Jak ukazují výsledky v grafu 1, prezidentovi republiky v září 2018 důvěru vyjadřovalo 51 % občanů, v tom 16 % prezidentovi důvěřovalo „rozhodně“ a 35 % „spíše“. Nedůvěru prezidentovi republiky vyjádřilo 46 % respondentů, v tom 26 % „spíše“ a 20 % „rozhodně“.

¹ Otázka: „Řekněte, prosím, důvěřujete prezidentovi republiky, vládě, Poslanecké sněmovně PČR, Senátu PČR, svému krajskému zastupitelstvu, svému obecnímu zastupitelstvu, starostovi vaší obce či městské části, hejtmánovi vašeho kraje (primátorovi, pokud žijete v Praze)?“

Nové, koncem června jmenované vládě pod vedením Andreje Babiše, již 12. července 2018 Poslanecká sněmovna vyslovila důvěru, důvěřovaly téměř dvě pětiny (39 %) veřejnosti, v tom 5 % „rozhodně“ a 34 % „spíše“, nadpoloviční většina (56 %) vládě nedůvěřovala (39 % „spíše“ a 17 % „rozhodně“).

Poslanecká sněmovna měla v září 2018 důvěru 29 % občanů, 64 % jí nedůvěřovalo. Senátu důvěřovalo 32 % občanů, nedůvěra činila 59 %.

Na krajské (a v případě hlavního města Prahy magistrátní) úrovni byly podíly důvěry a nedůvěry statisticky vyrovnané, s nevýznamným převísem na straně důvěry. Konkrétně krajským zastupitelstvům důvěřuje 42 % dotázaných, nedůvěřuje jim 39 % a zbylých 19 % se nedokáže rozhodnout a volí variantu „nevím“. V případě hejtmanů (a v Praze primátora) pak důvěra činí 40 % a podíl nedůvěřujících tvoří 38 % při více než pětinovém (22 %) podílu nerozhodnutých.

Podstatně lépe než všechny výše uvedené instituce jsou na tom obecní zastupitelstva, případně zastupitelstva městských částí a starostové, jimž důvěřuje více než třípětinová většina občanů. Konkrétně v případě obecních zastupitelstev podíl důvěry dosahoval 61 %, v tom 12 % obecním zastupitelstvům „rozhodně důvěřuje“ a 49 % jim „spíše důvěřuje“. Podíl nedůvěřujících u obecních zastupitelstev činí třetinu (33 %), přičemž „spíše“ jim nedůvěřuje necelá čtvrtina (23 %) občanů a „rozhodně“ dalších 10 %. Srovnatelně hodnocení jsou také starostové, když důvěru jim vyjádřilo 63 % dotázaných, v tom 16 % „rozhodně“ a 47 % „spíše“, nedůvěra ke starostům dosáhla necelé třetiny (31 %), když 22 % respondentů podle svých slov starostům „spíše nedůvěřuje“ a 9 % jim „rozhodně nedůvěřuje“.

Tabulka 1a: Důvěra obyvatel ústavním institucím (%) – časové srovnání

DŮVĚRA	V/17	VI/17	IX/17	X/17	XII/17	I/18	II/18	III/18	IV/18	V/18	VI/18	IX/18
Prezident	41	48	51	50	55	55	56	50	49	51	51	51
Vláda	23	26	28	29	x	32	38	35	31	33	34	39
Poslanecká sněmovna	21	23	21	23	31	29	32	27	26	28	28	29
Senát	27	30	25	29	35	30	34	32	31	29	31	32
Krajské zastupitelstvo	41	44	42	44	46	45	45	45	43	45	45	42
Obecní zastupitelstvo	60	60	58	61	63	63	64	62	62	63	61	61
Starosta	61	61	60	60	64	64	64	63	62	63	62	63
Hejtman	40	42	42	42	44	42	44	41	40	41	44	40

Poznámka: Hodnoty v tabulce jsou součtem odpovědí „rozhodně důvěřuje“ a „spíše důvěřuje“. Dopočet do 100 % tvoří odpovědi „spíše nedůvěřuje“ a „rozhodně nedůvěřuje“ a odpověď „nevím“.

Zdroj: CVVM SOÚ AV ČR, v.v.i., Naše společnost.

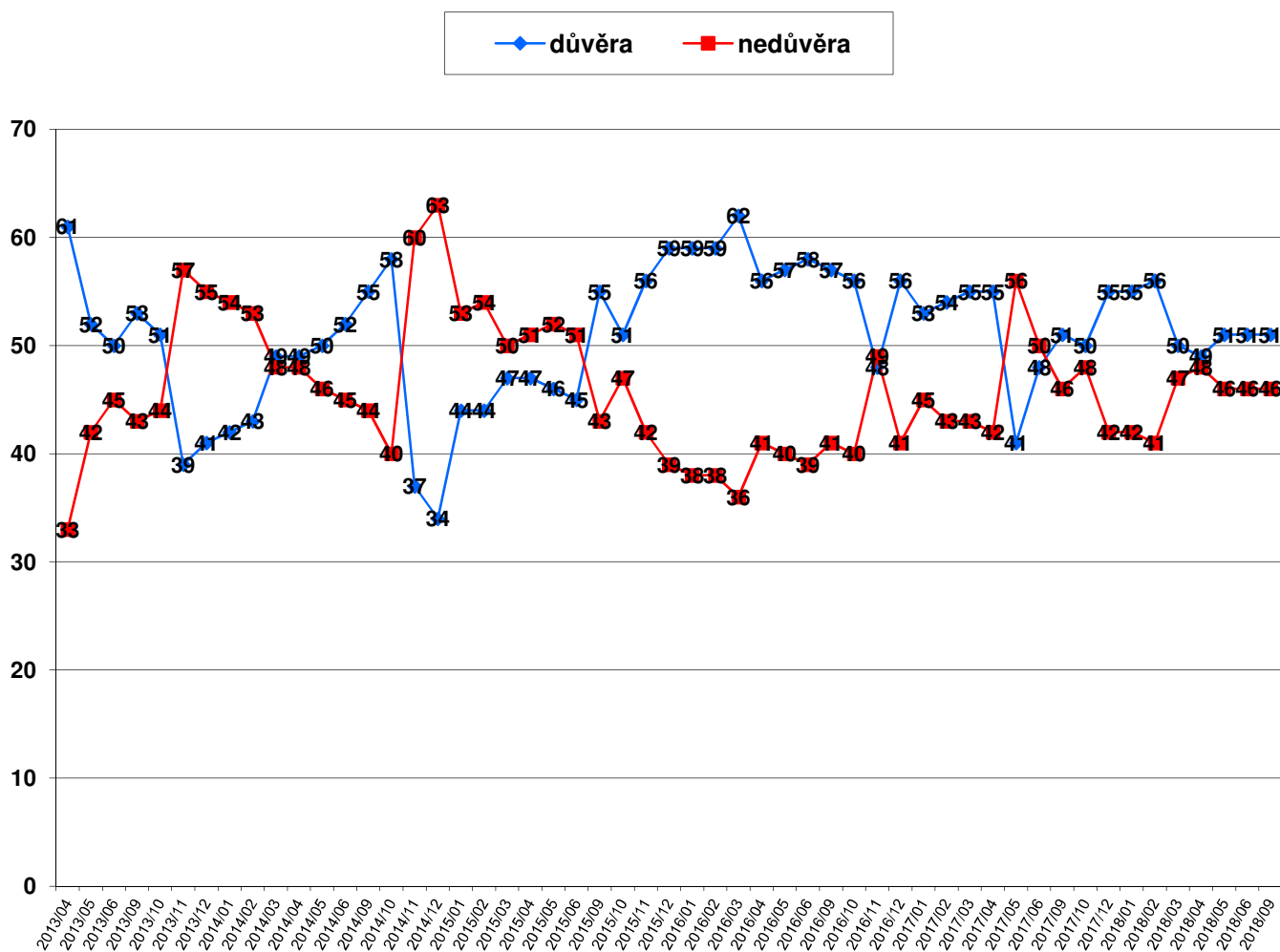
Tabulka 1b: Nedůvěra obyvatel ústavním institucím (%) – časové srovnání

NEDŮVĚRA	V/17	VI/17	IX/17	X/17	XII/17	I/18	II/18	III/18	IV/18	V/18	VI/18	IX/18
Prezident	56	50	46	48	42	42	41	47	48	46	46	46
Vláda	74	71	69	68	x	61	55	61	63	61	59	56
Poslanecká sněmovna	75	73	74	73	62	65	61	69	68	66	66	64
Senát	66	65	67	65	57	62	58	60	61	64	60	59
Krajské zastupitelstvo	42	40	41	39	36	37	35	38	39	39	38	39
Obecní zastupitelstvo	33	34	35	33	30	30	29	33	32	31	33	33
Starosta	30	31	33	33	30	29	29	31	32	31	32	31
Hejtman	37	37	36	38	34	34	32	38	38	39	34	38

Poznámka: Hodnoty v tabulce jsou součtem odpovědí „rozhodně nedůvěřuje“ a „spíše nedůvěřuje“. Dopočet do 100 % tvoří odpovědi „spíše důvěřuje“ a „rozhodně důvěřuje“ a odpověď „nevím“.

Zdroj: CVVM SOÚ AV ČR, v.v.i., Naše společnost.

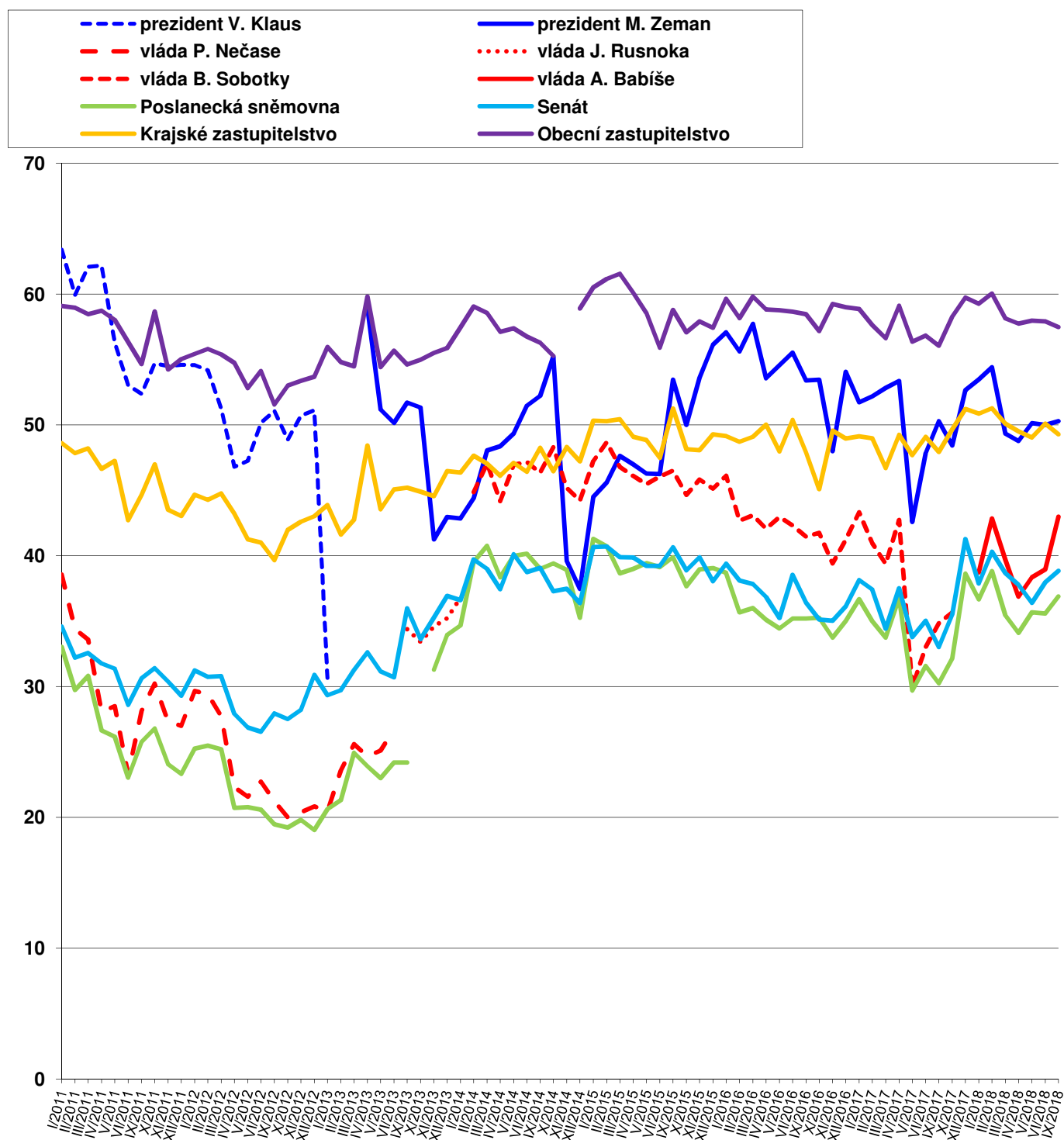
Graf 2: Vývoj důvěry/nedůvěry v prezidenta (% , duben 2013 – září 2018)



Zdroj: Výzkumy CVVM SOÚ AV ČR, v.v.i., Naše společnost.

V časovém srovnání, které nabízejí tabulky 1a a 1b, můžeme vidět, že v porovnání s předchozím šetřením z června 2018 mírně poklesla důvěra a vzrostla nedůvěra v případě hejtmánů (shodně o 4 procentní body) a naopak vzestup důvěry o 5 procentních bodů zaznamenala nová menšinová koaliční vláda ANO a ČSSD premiéra Andreje Babiše v porovnání s předchozí jednobarevnou menšinovou vládou ANO se stejným premiérem, jež od ledna 2018, kdy jí Poslanecká sněmovna nevyjádřila důvěru, vládla v demisi. Ostatní změny byly statisticky nevýznamné. V meziročním srovnání oproti září 2017, kdy se v hodnocení přes zlepšení stále ještě projevovala květnová vládní krize, je aktuální hodnocení vlády, Poslanecké sněmovny a Senátu lepší. V případě vlády je o 11 procentních bodů vyšší podíl důvěry a o 13 procentních bodů nižší podíl nedůvěry než v září 2017, u Poslanecké sněmovny ve stejném mezidobí činí přírůstek na straně důvěry 8 procentních bodů a úbytek na straně nedůvěry 10 procentních bodů a u Senátu je důvěra vyšší o 7 procentních bodů a nedůvěra nižší o 8 procentních bodů. Dlouhodobé srovnání nabízí graf 3.

Graf 3: Důvěra ústavním institucím v letech 2011 - 2018 (index důvěry)²



Zdroj: Výzkumy CVVM SOÚ AV ČR, v.v.i., Naše společnost.

² Index důvěry může nabývat hodnot od 0 do 100 a je vypočítán jako součtový skór z nezaokrouhlených hodnot procentních podílů příslušných variant odpovědí vynásobených hodnotami 1 (rozhodně důvěřuje), 0,75 (spíše důvěřuje), 0,5 (neví), 0,25 (spíše nedůvěřuje) a 0 (rozhodně nedůvěřuje).

Z podrobnější analýzy vyplývá, že důvěra prezidentovi roste a nedůvěra klesá s narůstající spokojeností se současnou politickou situací, s posunem po škále politické orientace od pravice k levici a rovněž se stoupajícím věkem. Častěji prezidentovi důvěřují či méně nedůvěřují lidé ve věku od 60 let výše, důchodci, nekvalifikovaní a polokvalifikovaní dělníci, lidé se středním vzděláním bez maturity nebo vyučení, obyvatelé Moravy a zejména Jihomoravského kraje, ti, kdo se politicky řadí jednoznačně na levici nebo do levého středu, voliči ANO, ČSSD, KSČM či SPD, ti, kdo důvěřují ostatním ústavním institucím, a lidé, kteří se podle vlastního vyjádření zajímají o politiku. Naopak nižší důvěru nebo vyšší nedůvěru k prezidentovi vykazují dotázaní ve věku do 30 let, podnikatelé se zaměstnanci, obyvatelé Čech, Pražané, ti, kdo se politicky řadí jednoznačně na pravici, a rovněž ti, kdo sami sebe na pravolevé škále politické orientace neumějí zařadit, voliči ODS, Pirátů, TOP 09, STAN či KDU-ČSL, rozhodní nevoliči, ti, kdo nedůvěřují ostatním zkoumaným institucím, a ti, kdo se o politiku „vůbec nezajímají“.

Důvěra vládě významně pozitivně koreluje s narůstající spokojeností s politickou situací, zlepšujícím se hodnocením ekonomické situace ČR, s důvěrou ostatním zkoumaným institucím a v menší míře též se zlepšujícím se hodnocením životní úrovně vlastní domácnosti. Vládě častěji důvěřují nebo méně nedůvěřují obyvatelé Moravy, zejména pak Jihomoravského kraje a dále také obyvatelé kraje Pardubického, voliči ANO a dotázaní, kteří se o politiku „spíše zajímají“. Naopak relativně nižší důvěru nebo vyšší podíl nedůvěřujících vládě šetření ukázalo mezi voliči ODS, rozhodnými nevoliči, těmi, kdo se o politiku „vůbec nezajímají“, a dotázanými, kteří sami sebe neumějí zařadit na pravolevé škále politické orientace.

Důvěra Poslanecké sněmovně roste s narůstající spokojeností s politickou situací, zlepšujícím se hodnocením ekonomické situace ČR, se zlepšujícím se hodnocením životní úrovně vlastní domácnosti, se stoupající spokojeností s vlastním životem, s důvěrou ostatním zkoumaným institucím a s deklarovaným zájmem o politiku. Poslanecké sněmovně častěji důvěřují nebo méně nedůvěřují ženy, mladí ve věku 15 až 19 let, lidé politicky se řadí do pravého středu, voliči ANO a lidé zajímající se o politiku. Naopak relativně nižší důvěru nebo vyšší podíl nedůvěřujících Poslanecké sněmovně šetření ukázalo mezi těmi, kdo se neumějí zařadit na pravolevé škále politické orientace, rozhodnými nevoliči a lidmi, kteří se o politiku „vůbec nezajímají“.

Důvěra Senátu se opět zvyšuje s narůstající spokojeností s politickou situací, zlepšujícím se hodnocením ekonomické situace ČR, se zlepšujícím se hodnocením životní úrovně vlastní domácnosti, se stoupající spokojeností s vlastním životem a s důvěrou ostatním zkoumaným institucím. Senátu ve zvýšené míře důvěřují či ve snížené míře nedůvěřují mladí lidé ve věku 15 až 19 let, vyšší odborní nebo vedoucí pracovníci, Pražané a dotázaní z Libereckého kraje, lidé řadí se politicky k pravému středu, voliči TOP 09 či ANO a ti, kdo se zajímají o politiku. Naopak relativně nižší důvěru nebo vyšší podíl nedůvěřujících Senátu šetření ukázalo mezi důchodci, nezaměstnanými, těmi, kdo se nedokáží zařadit na pravolevé škále politické orientace, rozhodnými nevoliči a těmi, kdo se o politiku „vůbec nezajímají“.

Důvěra krajským zastupitelstvům znovu vykazuje zřejmou korelaci s hodnocením životní úrovně vlastní domácnosti a ekonomické situace v ČR, se spokojeností s politickou situací, spokojeností s vlastním životem a s důvěrou jiným zkoumaným institucím. Regionálně se nižší důvěra ke krajským zastupitelstvům objevila v Ústeckém, Olomouckém a Moravskoslezském kraji, vyšší pak byla v Pardubickém kraji. Z hlediska politické orientace vyšší důvěru ke krajským zastupitelstvům vyjadřují lidé řadí se do pravého středu, nižší důvěru deklarují ti, kdo se na pravolevé škále nedokážou zařadit. Z hlediska stranických preferencí krajským zastupitelstvům více důvěřují nebo méně nedůvěřují voliči ANO, vyšší nedůvěru nebo nižší důvěru jim vyjadřují stoupenci SPD a rozhodnutí nevoliči. Nižší důvěra ke krajským zastupitelstvům se objevila také u dotázaných, kteří se o politiku „vůbec nezajímají“. Důvěra ke krajskému zastupitelstvu je samozřejmě velmi silně propojená s důvěrou k hejtmánovi.³

V případě hejtmánů a pražského primátora se pak důvěra opět zvyšuje spolu se zlepšujícím se hodnocením životní úrovně vlastní domácnosti i ekonomické situace v ČR a s rostoucí spokojeností s politickou situací, se zvyšujícím se stupněm nejvyššího dokončeného vzdělání, s rostoucí spokojeností s vlastním životem a rovněž i s rostoucí důvěrou k jiným institucím. Regionálně vyšší podíl nedůvěry byl zaznamenán v Praze a Královéhradeckém kraji, naopak nižší podíl nedůvěřujících se objevil v Jihomoravském, a Pardubickém kraji. Podle stranických preferencí hejtmánům více důvěřují či méně nedůvěřují voliči ANO, naopak méně důvěřujících a více nedůvěřujících je mezi rozhodnými nevoliči. Nižší důvěru hejtmánům vyjadřují též ti, kdo se neumějí zařadit na pravolevé škále politické orientace, a dotázaní, kteří se o politiku „vůbec nezajímají“

³ Spearmanův koeficient pořadové korelace mezi důvěrou krajskému zastupitelstvu a důvěrou hejtmánovi činil 0,717.

U obecních zastupitelstev a starostů obcí či městských obvodů v případě statutárních měst se objevují tytéž korelace s životní úrovní, hodnocením ekonomické situace v ČR a spokojeností s politickou situací i s vlastním životem, jako v případě krajských zastupitelstev a hejtmanů, přičemž i zde je důvěra v zastupitelstvo velmi silně spjatá s důvěrou starostovi.⁴ Podle velikosti sídelní jednotky místa bydliště dotázaného je důvěra obecních zastupitelstev i starostů vyšší v obcích a malých městech do 5 tisíc obyvatel, nižší důvěru při zvýšené nedůvěře jim vyjadřují dotázaní z měst s populací od 30 do 80 tisíc obyvatel. Regionálně se v případě obecních zastupitelstev vyšší důvěra či nižší nedůvěra objevuje mezi dotázanými z Pardubického a Plzeňského kraje a regionu Jihovýchod (Jihomoravský kraj a Vysočina), naopak hůře jsou obecní zastupitelstva hodnocena dotázanými z Ústeckého kraje. Z hlediska politické orientace a stranických preferencí pak obecním zastupitelstvům více důvěřují voliči ANO či STAN, naopak nižší důvěru či zvýšenou nedůvěru obecním zastupitelstvům šetření ukázalo u voličů SPD, rozhodných nevoličů a těch, kdo se na pravolevé škále neumějí zařadit. Relativně vyšší důvěra k obecním zastupitelstvům se objevuje u dotázaných, kteří se o politiku „spíše zajímají“, naopak nižší důvěru deklarují ti, kdo se o politiku „vůbec nezajímají“.

Starostové mají vyšší důvěru nebo nižší podíl nedůvěry u žen, řadových úředníků nebo provozních pracovníků, dotázaných z obcí a malých měst do 5 tisíc obyvatel, obyvateli Pardubického či Jihomoravského kraje, voličů ANO a těch, kdo se o politiku „spíše nezajímají“. Naopak s nižší důvěrou nebo se zvýšeným podílem nedůvěřujících se starostové setkávají u mužů, rozhodných nevoličů, lidí, kteří se na pravolevé škále politické orientace neumějí zařadit, a těch, kdo se o politiku buď „vůbec nezajímají“, nebo naopak „velmi zajímají“.

V rámci šetření byla zjišťována také spokojenost se současnou politickou situací v naší zemi.⁵ Aktuální výsledky a časové srovnání nabízí tabulka 2.

Tabulka 2: Spokojenost/nespokojenost se současnou politickou situací v ČR (v %)

	IV/17	V/17	VI/17	IX/17	X/17	XII/17	I/18	II/18	III/18	IV/18	V/18	VI/18	IX/18
Spokojen	19	10	12	13	14	19	14	17	18	13	15	19	21
Ani spokojen, ani nespokojen	35	20	26	28	30	36	33	36	30	27	30	28	34
Nespokojen	41	67	59	55	53	41	50	44	49	57	52	49	41

Poznámka: Hodnoty v tabulce jsou součtem odpovědí „velmi spokojen“ a „spíše spokojen“, resp. „spíše nespokojen“ a „velmi nespokojen“. Dopočet do 100 % tvoří odpověď „nevím“.

Zdroj: CVVM SOÚ AV ČR, v.v.i., Naše společnost.

Spokojenost se současnou politickou situací vyjadřuje o málo více než pětina (21 %) občanů, v tom 2 % „velmi“ a 19 % „spíše“. Ani spokojena, ani nespokojena se cítí být zhruba třetina (34 %) obyvatel ČR. Nespokojenost s politickou situací pak nyní vyjadřují přibližně dvě pětiny (41 %) dotázaných, když 28 % je s ní „spíše nespokojeno“ a 13 % „velmi nespokojeno“. Zbytek (4 %) respondentů uvedl variantu „nevím“.

V porovnání s minulým šetřením z června 2018 (viz tabulku 2 a graf 4) se hodnocení politické situace opět zlepšilo, když podíl nespokojených o 8 procentních bodů poklesl. Aktuální výsledek je tak relativně nejpříznivější od prvního výzkumu po posledních volbách do Poslanecké sněmovny z prosince 2017 a před tím byl poslední srovnatelný výsledek s aktuálním hodnocením zaznamenán v dubnu 2017, tedy ještě v době před vypuknutím loňské květnové vládní krize, která se do hodnocení politické situace promítala až do říjnových voleb. Aktuální hodnocení je také samozřejmě výrazně lepší, než bývalo v období let 2012 a 2013, jak ukazuje graf 4.

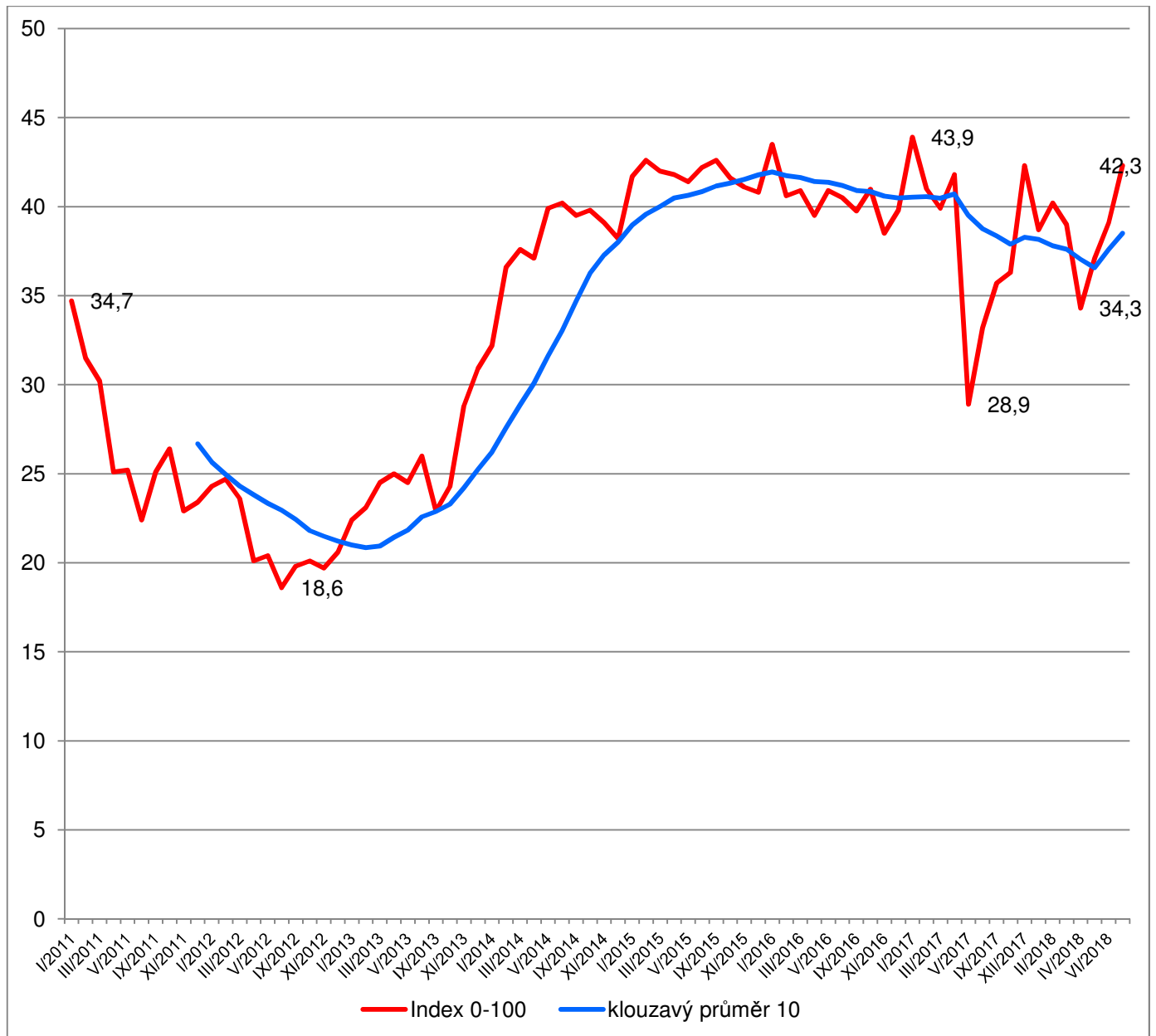
Podrobnější analýza ukázala, že spokojenost s politickou situací roste se zlepšujícím se hodnocením životní úrovně vlastní domácnosti, se zlepšujícím se hodnocením ekonomické situace v ČR a s rostoucí spokojeností se svým životem celkově. Spokojenější nebo méně nespokojení s politickou situací jsou voliči ANO či ČSSD, ti, kdo důvěřují všem zkoumaným institucím, a lidé zajímající se o politiku. Vyšší nespokojenost nebo nižší spokojenost naopak

⁴ Spearmanův koeficient pořadové korelace mezi důvěrou obecnímu zastupitelstvu a důvěrou starostovi činil 0,790.

⁵ Otázka: „Zamyslíte-li se nad celkovou současnou politickou situací v České republice, řekl byste, že jste s ní velmi spokojen, spíše spokojen, ani spokojen, ani nespokojen, spíše nespokojen, velmi nespokojen?“

vyjadřují voliči KSČM, rozhodní nevoliči, ti, kdo ústavním institucím nedůvěřují, a lidé, kteří se o politiku „vůbec nezajímají“.

Graf 4: Spokojenost se současnou politickou situací v letech 2011-2018 (index spokojenosti 0-100)⁶



Zdroj: Výzkumy CVVM SOÚ AV ČR, v.v.i., Naše společnost.

⁶ Index spokojenosti může nabývat hodnot od 0 do 100 a je vypočítán jako součtový skóre z nezaokrouhlených hodnot procentních podílů příslušných variant odpovědí vynásobených hodnotami 1 (velmi spokojen), 0,75 (spíše spokojen), 0,5 (ani spokojen, ani nespokojen + neví), 0,25 (spíše nespokojen) a 0 (velmi nespokojen). Kluzavý průměr 10 představuje řadu průměrů indexu spokojenosti z deseti po sobě jdoucích šetření, přičemž 10 je počet šetření, které CVVM zpravidla realizuje v průběhu jednoho roku.

Technické parametry výzkumu

<i>Výzkum:</i>	<i>Naše společnost, v18-09</i>
<i>Realizátor:</i>	<i>Centrum pro výzkum veřejného mínění, Sociologický ústav AV ČR, v.v.i.</i>
<i>Projekt:</i>	<i>Naše společnost – projekt kontinuálního výzkumu veřejného mínění CVVM SOÚ AV ČR, v.v.i.</i>
<i>Termín terénního šetření:</i>	<i>8. – 20. 9. 2018</i>
<i>Výběr respondentů:</i>	<i>Kvótní výběr</i>
<i>Kvóty:</i>	<i>Kraj (oblasti NUTS 3), velikost místa bydliště, pohlaví, věk, vzdělání</i>
<i>Zdroj dat pro kvótní výběr:</i>	<i>Český statistický úřad</i>
<i>Reprezentativita:</i>	<i>Obyvatelstvo ČR ve věku od 15 let</i>
<i>Počet dotázaných:</i>	<i>1037</i>
<i>Počet tazatelů:</i>	<i>239</i>
<i>Metoda sběru dat:</i>	<i>Osobní rozhovor tazatele s respondentem - kombinace dotazování CAPI a PAPI</i>
<i>Výzkumný nástroj:</i>	<i>Standardizovaný dotazník</i>
<i>Otázky:</i>	<i>PI.1, PS.1</i>
<i>Kód zprávy:</i>	<i>pi181016</i>
<i>Zveřejněno dne:</i>	<i>16. října 2018</i>
<i>Zpracoval:</i>	<i>Jan Červenka</i>

Slovníček pojmů:

Kvótní výběr – napodobuje strukturu základního souboru (u nás je to obyvatelstvo České republiky starší 15 let) pomocí nastavení velikosti vybraných parametrů, tzv. kvót. Jinými slovy kvótní výběr je založen na stejném procentuálním zastoupení vybraných vlastností. Pro tvorbu kvót používáme údaje z Českého statistického úřadu. V našich výzkumech jsou stanoveny kvóty na pohlaví, věk, vzdělání, region a velikost obce. Vzorek je tedy vybrán tak, aby procentuální podíl např. mužů a žen ve vzorku odpovídal procentuálnímu podílu mužů a žen v každém kraji ČR. Podobně je zachován procentuální podíl obyvatel jednotlivých krajů ČR, občanů různých věkových kategorií, lidí s různým stupněm dosaženého vzdělání a z různých velkých obcí.

Reprezentativní výběr je takový výběr z celé populace, z jehož vlastností se dá platně usuzovat na vlastnosti celé populace. V našem případě to tedy znamená, že respondenti jsou vybráni tak, abychom zjištěné údaje mohli zobecnit na obyvatele České republiky starší 15 let.

Centrum pro výzkum veřejného mínění (CVVM) je výzkumným oddělením Sociologického ústavu AV ČR, v.v.i.. Jeho historie sahá do roku 1946, kdy jako součást Ministerstva informací začal fungovat Československý ústav pro výzkum veřejného mínění. Současné Centrum vzniklo v roce 2001 převedením svého předchůdce (IVVM) z Českého statistického úřadu do Sociologického ústavu AV ČR, v.v.i.. Včlenění do vědecké instituce zaručuje kvalitní odborné zázemí a kredit pracoviště; jako součást akademického prostředí musí CVVM SOÚ AV ČR, v.v.i., splňovat veškeré nároky a dosahovat tak té nejvyšší odborné úrovně. Hlavní náplní práce oddělení je výzkumný projekt Naše společnost, v jehož rámci je prováděno deset šetření ročně. Jedná se o průzkum veřejného mínění na reprezentativním vzorku české populace od 15 let, kterého se vždy účastní přibližně 1000 respondentů. Omnibusová podoba dotazníku umožňuje pokrýt velkou šíři námětů, a do šetření jsou proto pravidelně řazena politická, ekonomická i další obecně společenská témata. Jsou využívány jak opakované otázky, které umožňují sledovat vývoj zkoumaných jevů, tak náměty nové, reagující na aktuální dění. Díky dlouhodobému a kontinuálnímu charakteru je tento vědecký projekt zkoumání veřejného mínění v České republice ojedinělý.