

Tisková zpráva

Hodnocení životních podmínek v místě bydliště – září 2018

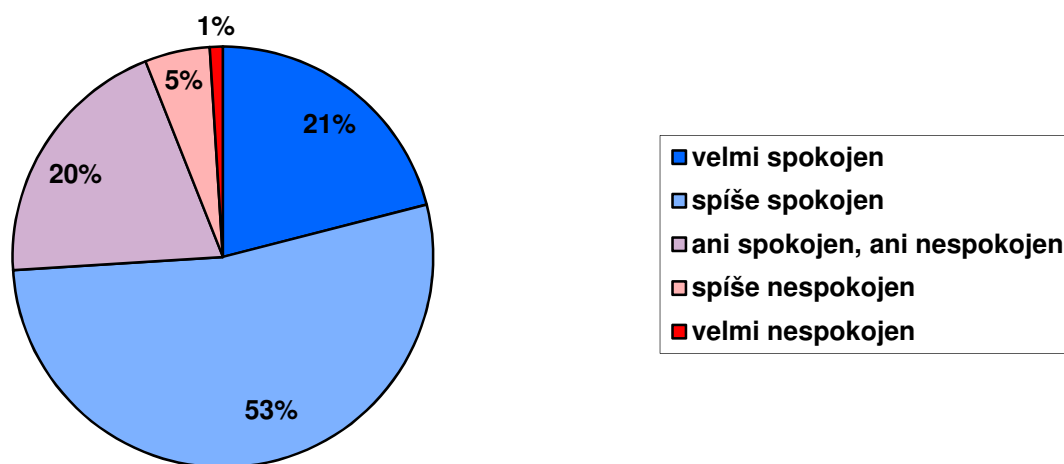
- ⊙ Tři čtvrtiny dotázaných jsou velmi (21 %) nebo spíše (53 %) spokojeny s životem v místě bydliště. Míra spokojenosti je sice nižší o tři procentní body oproti minulému šetření, avšak jde o drobné kolísání, které zjišťujeme od roku 2012, kdy spokojenost přesáhla 70 %.
- ⊙ Celková spokojenost s životem v místě bydliště je vyšší ve venkovských obcích než ve městech.
- ⊙ Ti, kteří byli více spokojeni s místem bydliště, chtěli ve výrazně větším počtu volit v obecních volbách, než ti, kteří byli spokojeni méně.
- ⊙ Co se týče hodnocení konkrétních životních podmínek, nejvyšší spokojenost je s technickou vybaveností obcí (kanalizace...), svozem odpadů, čistotou ulic a dostupností škol, obchodů či zdravotní péče, nejnižší spokojenost je pak s úrovní mezd v lokalitě, výstavbou nových bytů a službami pro zdravotně postižené a pro seniory. U posledních dvou položek ovlivňuje nízkou míru spokojenosti třetinový podíl odpovědí „nevím“.
- ⊙ Oproti minulému roku výrazně vzrostla spokojenost s nabídkou pracovních míst a úrovní mezd v místě bydliště.

Milan Tuček
Centrum pro výzkum veřejného mínění, Sociologický ústav AV ČR, v.v.i.
Tel.: 210 310 593



V zářijovém šetření se Centrum pro výzkum veřejného mínění SOÚ AV ČR, v.v.i., zajímalo, jak jsou občané České republiky celkově spokojeni se životem v místě svého bydliště a také jak jsou v místě bydliště spokojeni s vybranými životními podmínkami.

Graf 1: Spokojenost se životem v místě svého bydliště (v %)¹



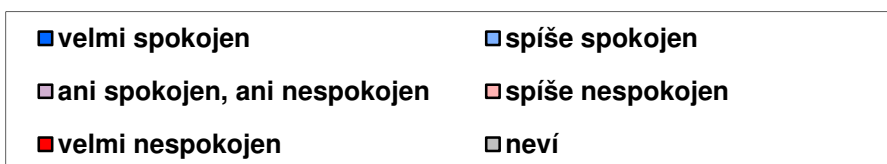
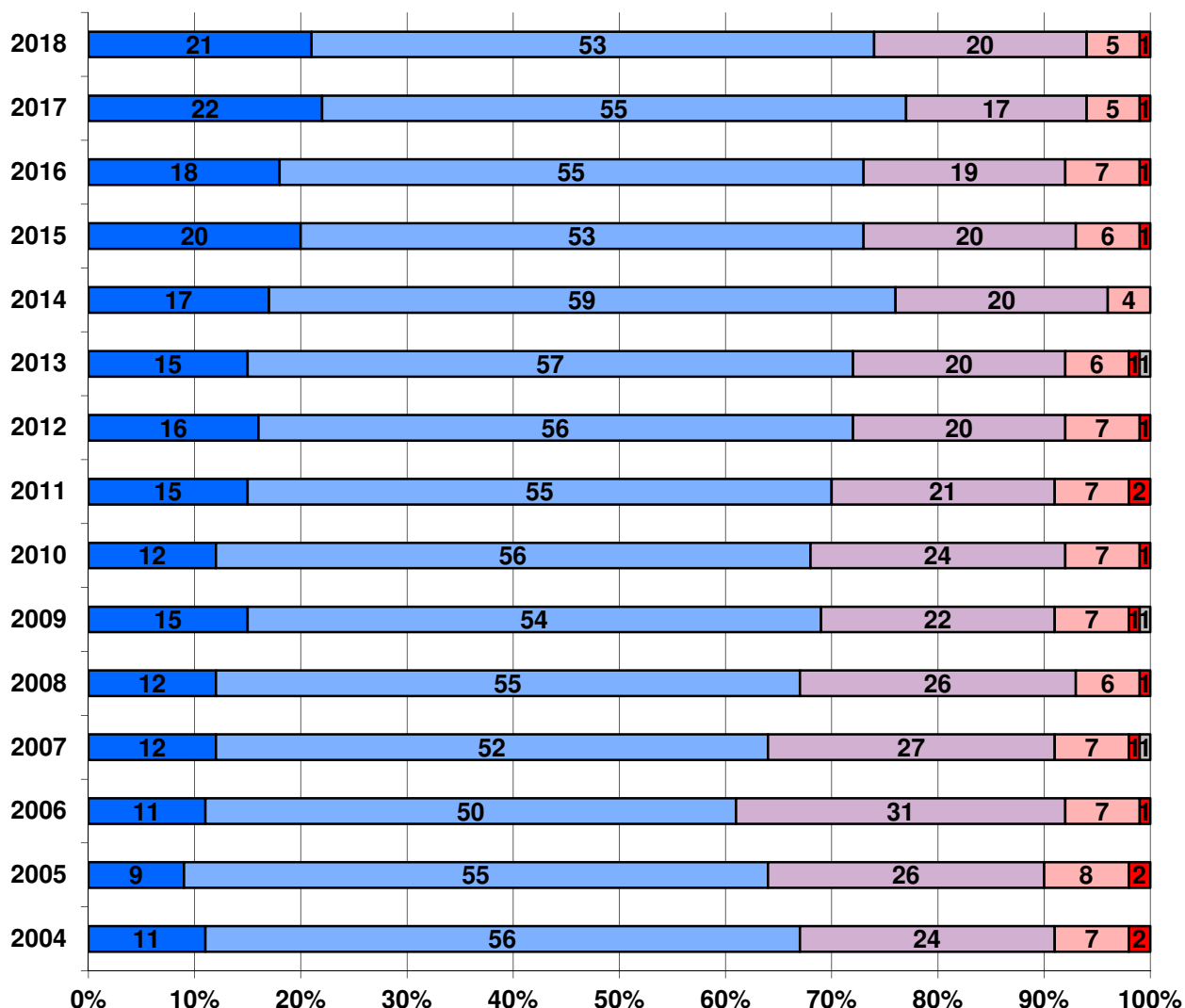
Zdroj: CVVM SOÚ AV ČR, v. v. i., Naše společnost 8. – 20. 9. 2018, 1037 respondentů starších 15 let, osobní rozhovor.

¹ Znění otázky: „Jak jste celkově spokojeni se životem v místě Vašeho bydliště?“ Varianty odpovědí: Jste velmi spokojeni; spíše spokojeni; ani spokojeni, ani nespokojeni; spíše nespokojeni; velmi nespokojeni.

Mezi Čechy převládá spokojenost se životem v místě svého bydliště – 21 % je „velmi spokojeno“ a 53 % je „spíše spokojeno“. Pětina občanů (20 %) zvolila středovou variantu odpovědi „ani spokojen, ani nespokojen“, 5 % respondentů je „spíše nespokojeno“, varianta odpovědi „velmi nespokojen“ se objevovala pouze velmi sporadicky (8 respondentů tj. necelé procento).

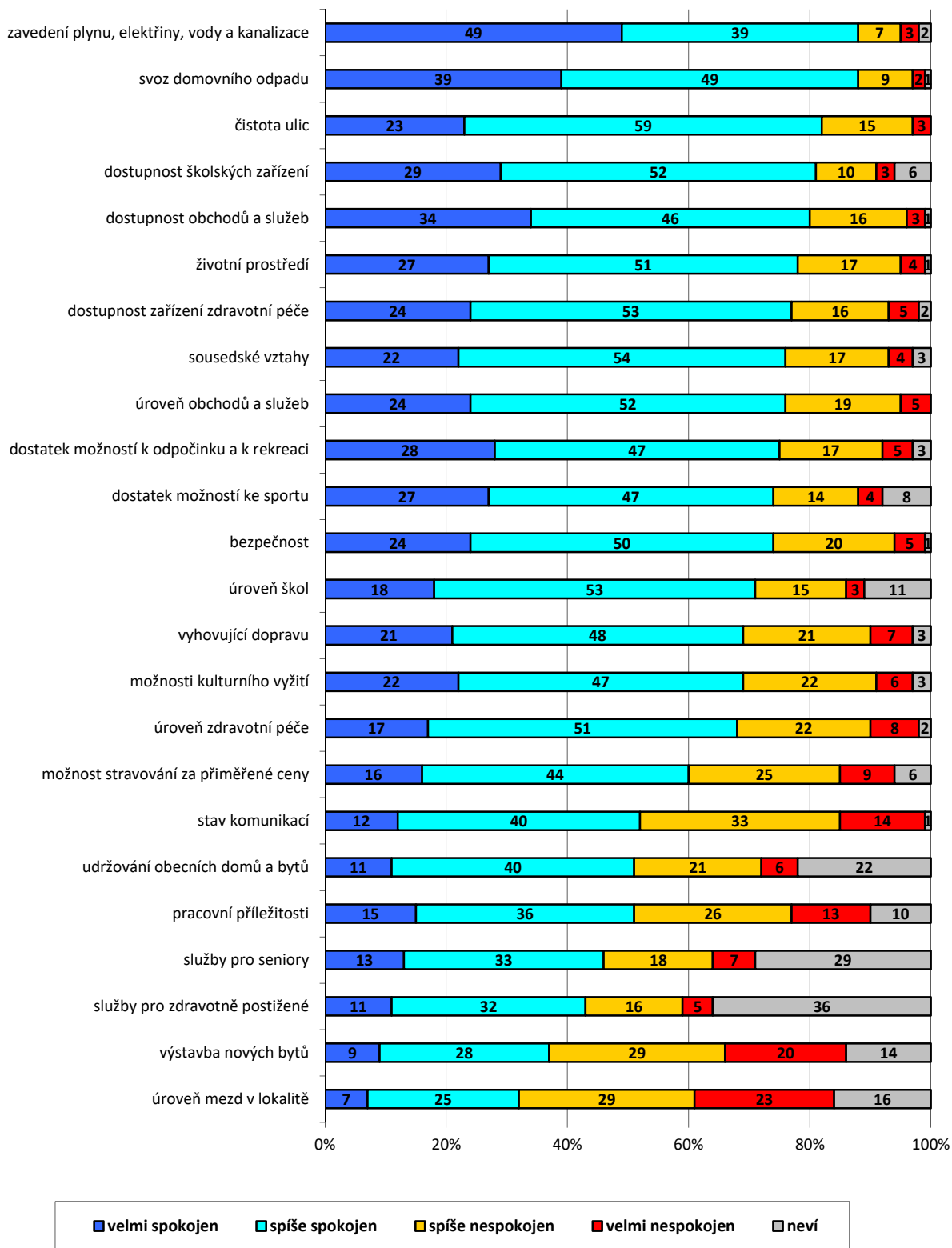
Celková spokojenost s životem v místě bydliště je významně diferencována velikostí obce (město versus venkov). Zhruba třetina dotázaných, kteří žijí na vesnici, uvedla, že je velmi spokojena, kdežto ve velkých městech velmi spokojených bylo jen 19 %, ve středních městech dokonce 16 %. Jak ale uvidíme v hodnocení konkrétních životních podmínek, tak na vesnicích je míra spokojenosti v řadě z nich významně nižší než ve městech.

Graf 2: Vývoj spokojenosti se životem v místě svého bydliště (v %)



Zdroj: CVVM SOÚ AV ČR, v. v. i., Naše společnost.

Graf 3: Hodnocení životních podmínek v místě bydliště (v %)



Zdroj: CVVM SOÚ AV ČR, v. v. i., Naše společnost 8. – 20. 9. 2018, 1037 respondentů starších 15 let, osobní rozhovor, seřazeno podle součtu odpovědí velmi a spíše spokojen.

Ve výzkumu jsme se dále zaměřili na hodnocení konkrétních životních podmínek v místě bydliště.²

Nejvíce spokojeni jsou občané se zavedením plynu, elektřiny, vody a kanalizace a svozem domovního odpadu (88 % spokojených). Výrazněji převažující spokojenost nad nespokojeností panuje také u hodnocení čistoty ulic (82 %), dostupnosti školských zařízení (81 %) a dostupnosti obchodů a služeb (80 %).

Zhruba tři čtvrtiny dotázaných jsou spokojeny se životním prostředím (78 %), s dostupností zařízení zdravotní péče (77 %), se sousedskými vztahy (76 %), s úrovní obchodů a služeb (76 %), s dostatkem možností k odpočinku a k rekreaci (75 %), s bezpečností (74 %) či s dostatkem možností ke sportu (74 %). Sedm z deseti dotázaných bylo spokojeno s úrovní škol (71 %), s vyhovující dopravou (69 %), s možností kulturního vyžití (69 %) a s úrovní zdravotní péče (68 %). Tři pětiny respondentů jsou také spokojeny s možností stravování za přiměřené ceny (60 %).

Asi polovina občanů je spokojena se stavem komunikací (52 % : 47 %), s udržováním obecních domů a bytů (51 % : 27 %, 22 % „neví“), s pracovními příležitostmi (51 % : 39 %) a s úrovní služeb pro seniory (46 % : 25 %, zde se ovšem 29 % k uvedené položce nedovedlo vyjádřit). Podobně výrazně převažuje spokojenost nad nespokojeností ještě i v případě služeb pro zdravotně postižené, ovšem vzhledem k více než třetinovému podílu lidí, kteří tuto otázku nebyli s to posoudit, byl zde již podíl spokojených zřetelně pod úrovní jedné poloviny (43 % : 21 %). S výstavbou nových bytů je již výrazně více lidí nespokojeno než spokojeno (37 % : 49 %). Nejnižší spokojenost je s hodnocením úrovně mezd v lokalitě (32 % : 52 %).

Trochu odlišnou informaci jsme získali spočítáním toho, kolikrát respondent v dané baterii otázek uvedl, že je velmi spokojen. Čtvrtina dotázaných ani v jedné položce není velmi spokojena, pětina byla velmi spokojena s 1-2 položkami, podobná pětina pak s 3-6 položkami a šestina respondentů se 7-10 položkami, resp. s 11 a více položkami.

Ukázalo se, že tato „souhrnná“ spokojenost je podmíněna velikostí bydliště, a to odlišně než tomu bylo u přímé otázky na spokojenost s životem v místě bydliště (viz tabulka 1).

Tabulka 1: Souvislost souhrnné spokojenosti s velikostí bydliště (v %)

	Žádná oblast	1-2 oblasti	3-6 oblastí	7-10 oblastí	11 a více	OR.75*	Živ.pr.*	Sousedí*
Velké město	26	17	16	17	23	19	15	18
Předměstí velkého města**	14	11	18	25	32	21	39	32
Střední město	26	23	21	12	17	16	20	18
Malé město	33	21	25	14	10	17	28	20
Velká vesnice	16	12	24	17	30	38	44	34
Malá vesnice, osada, samota	24	17	28	18	13	25	44	31
Celkem	26	19	22	15	18	21	27	22

*Procento odpovědí „velmi spokojen“ (s životem v místě bydliště, s životním prostředím, se sousedskými vztahy).

**Údaje v této kategorii jsou vzhledem k malému počtu respondentů (28) pouze orientační.

Zdroj: CVVM SOÚ AV ČR, v. v. i., Naše společnost 8. – 20. 9. 2018, 1037 respondentů starších 15 let, osobní rozhovor.

Třetina obyvatel malých měst neuvědla ani jednu z oblastí, se kterou by byla velmi spokojena (ve velkoměstech, středních městech a v malých obcích to byla čtvrtina dotázaných, na předměstích jen osmina). Naopak s více než

² Znění otázky: „Jak jste spokojen s životními podmínkami ve Vašem bydlišti, pokud jde o: a) čistotu ulic; b) svoz domovního odpadu; c) zavedení plynu, elektřiny, vody a kanalizace; d) stav komunikací; e) bezpečnost; f) pracovní příležitosti; g) úroveň mezd v lokalitě; h) výstavbu nových bytů; i) udržování obecních domů a bytů; j) úroveň škol; k) úroveň zdravotní péče; l) úroveň obchodů a služeb; m) životní prostředí; n) možnosti kulturního vyžití; o) dostatek možností ke sportu; p) dostatek možností k odpočinku a k rekreaci; q) možnost stravování za přiměřené ceny; r) vyhovující dopravu; s) sousedské vztahy; t) služby pro zdravotně postižené; u) služby pro seniory; v) dostupnost školských zařízení; w) dostupnost zařízení zdravotní péče; x) dostupnost obchodů a služeb.“ Varianty odpovědí: rozhodně spokojen; spíše spokojen; spíše nespokojen; rozhodně nespokojen.

deseti oblastmi bylo velmi spokojeno jen 13 % obyvatel malých vesnic a 10 % obyvatel malých měst, kdežto 30 % obyvatel větších vesnic a 32 % příměstských obcí. Tyto rozdíly mezi velkými městy a malými městy, velkými a malými vesnicemi jsou spojeny s hodnocením pracovních příležitostí, úrovní mezd, možnostmi kulturního vyžití, dostupností škol, zdravotní péče a obchodů a služeb. Zdá se, že vše „přebíjí“ spokojenost se životním prostředím a v trochu menší míře spokojenost se sousedskými vztahy, které řadí obce shodně jako celková spokojenost se životem v místě bydliště.

Faktorová analýza rozdělila položky do sedmi navzájem nezávislých dimenzí (vyčerpáno bylo 60 % variance, vzhledem k nízkému počtu respondentů (zhruba polovina), kteří odpověděli na všechny položky, byl zvolen postup, kdy chybějící údaj je nahrazen průměrnou hodnotou odpovědi v dané položce – toto se především týkalo služeb pro seniory, služeb pro postižené, údržby obecních bytů a výstavby bytů). Vydělené dimenze (faktory) strukturují posuzované vlastnosti místa bydliště do logicky konzistentní podoby reflektující základní funkce obcí:

- ⊗ Dostupnost zdravotnických služeb, obchodů a jejich úroveň – vybavenost obce I
- ⊗ Bezpečnost, stav komunikací, čistota ulic, životní prostředí, sousedské vztahy – společenské klima a stav veřejného prostoru
- ⊗ Mzdy, pracovní příležitosti, výstavba bytů a jejich údržba – prostor pro pracovní uplatnění a rozvoj obce
- ⊗ Možnosti sportování, odpočinku, kulturního vyžití – prostor pro volnočasové aktivity
- ⊗ Služby pro seniory, zdravotně postižené - služby pro potřebné
- ⊗ Plyn, elektřina, kanalizace, svoz odpadu, dopravní obslužnost – komunální služby
- ⊗ Dostupnost škol – vybavenost obce II

Za pozornost stojí, že se do zvláštní dimenze vydělily školy (od zdravotnictví a obchodů, jejichž dostupnost a úroveň se dotýká všech, školy se vlastně týkají jen rodin s dětmi) a že do jednoho faktoru se spojily bezpečnost, životní prostředí a sousedské vztahy.

Spokojenost s místem bydliště byla letos dotazována v termínu obecních voleb, což nám dalo unikátní možnost zjistit, zda míra spokojenosti ovlivňuje (deklarovanou) účast ve volbách. Výsledné zjištění (viz tabulku 1) téměř jednoznačně dokládá, že čím větší je spokojenost s místem bydliště, tím vyšší je účast ve volbách. Mezi „velmi spokojenými“ chce jít rozhodně k volbám 60 % dotázaných, mezi „spíše nespokojenými“ je to jen 17 %. K volbám rozhodně nepůjde 14 % „velmi spokojených“ s místem bydliště a 44 % „spíše nespokojených“.

Tabulka 2: Vliv míry spokojenosti s místem bydliště na deklarovanou účast v obecních volbách (v %)

	Rozhodně ano	Spíše ano	Spíše ne	Rozhodně ne	Neví
Velmi spokojen	58	17	4	14	7
Spíše spokojen	42	29	9	13	7
Ani/ani	28	25	13	25	9
Spíše nespokojen	17	21	8	44	10
Velmi nespokojen*	38	12	0	50	0
Celkem	41	25	9	18	7

*Odpověď „velmi nespokojen“ zvolilo jen 8 dotázaných, takže vypovídavci schopnost uvedených údajů je velmi omezená.

Zdroj: CVVM SOÚ AV ČR, v. v. i., Naše společnost 8. – 20. 9. 2018, 1004 respondentů starších 18 let (tj. ti, kteří mohou volit), osobní rozhovor.

Z jednotlivých položek stojí za pozornost spokojenost se službami pro seniory v závislosti na věku (viz tabulku 2), a to jednak z hlediska zastoupení odpovědí „nevím“ a jednak z hlediska třetinové nespokojenosti nejstarší věkové kategorie. K této informaci je potřeba doplnit, že spokojenost s dostupností zdravotních služeb, dostupností obchodů a úrovní zdravotních služeb se podle věku neliší.

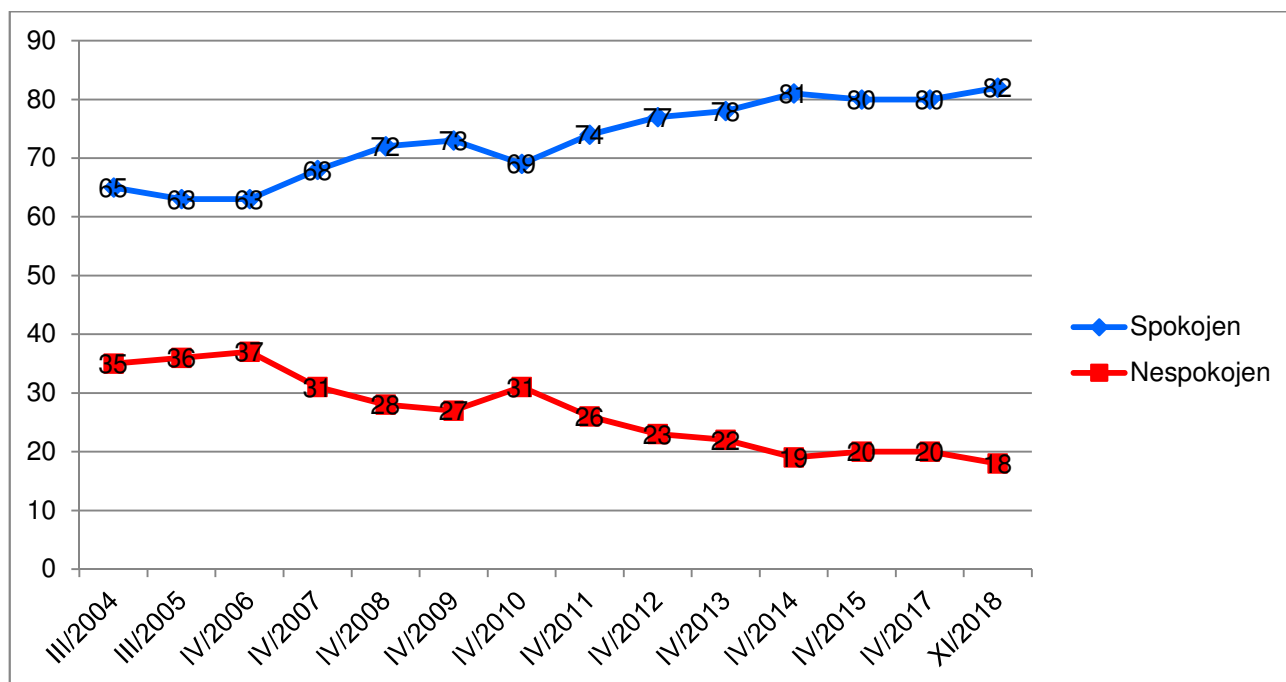
Tabulka 3: Spokojenost se službami pro seniory podle věku (v %)

	Rozhodně spokojen	Spíše spokojen	Spíše nespokojen	Rozhodně nespokojen	Neví
15-29	11	22	12	6	49
30-44	14	32	15	4	35
45-59	10	39	18	7	26
60+	16	38	23	9	14
Celkem	13	33	18	7	29

Zdroj: CVVM SOÚ AV ČR, v. v. i., Naše společnost 8. – 20. 9. 2018, 1037 respondentů starších 15 let, osobní rozhovor.

Jak ukazuje časové srovnání v následujících grafech, u 9 z vyjmenovaných 24 položek došlo ve srovnání s výsledky z minulého roku ke statisticky významnému nárůstu spokojenosti, k poklesu spokojenosti meziročně došlo vlastně jen u výstavby nových bytů (o 9 procentních bodů od roku 2016, cenová dostupnost bydlení se stala jedním z hlavních témat obecních voleb ve velkých městech) a u služeb pro seniory, jejichž hodnocení se po loňském výkyvu v podobě zvýšené spokojenosti vrátilo zpět na úroveň z let 2014 až 2016. Nejvyšší nárůst spokojenosti byl zaznamenán u pracovních příležitostí v místě bydliště (jde o několikaletý trend, od roku 2014 vzrostla spokojenost o 29 procentních bodů a poprvé převážila míru nespokojenosti). Je to nepochybně důsledek vývoje ekonomiky, který vedl k nejnižší nezaměstnanosti za posledních deset let. Vývoj na trhu práce doprovázený vzestupem mezd se nepochybně promítl i do růstu spokojenosti s úrovní mezd v místě bydliště (plus 7 procentních bodů ve srovnání s minulým rokem). Spokojenost se o 4-6 procentních bodů zvýšila u stavu komunikací, úrovně i dostupnosti obchodů a služeb, možností kulturního i sportovního vyžití, vyhovující dopravy a dostupnosti zařízení zdravotní péče.

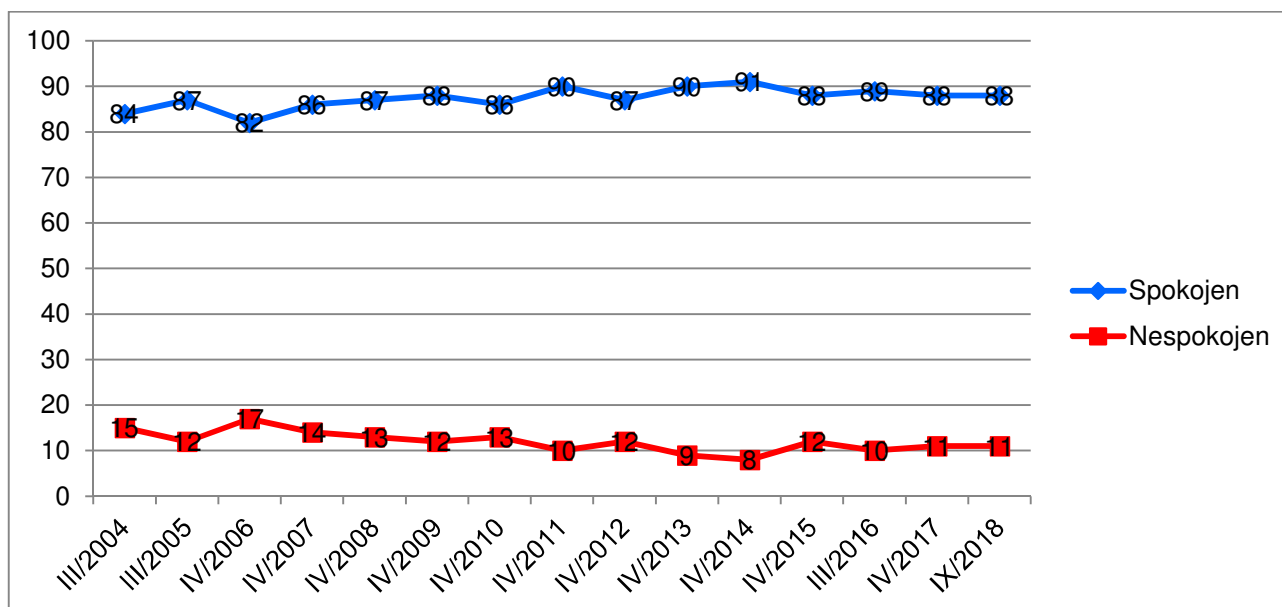
Graf 4a: Spokojenost s podmínkami v místě bydliště – čistota ulic (%)



Pozn.: Podíly „spokojen“ a „nespokojen“ jsou tvořeny součtem příslušných variant odpovědí „rozhodně ne/spokojen“ a „spíše ne/spokojen“.

Zdroj: CVVM SOÚ AV ČR, v. v. i., Naše společnost.

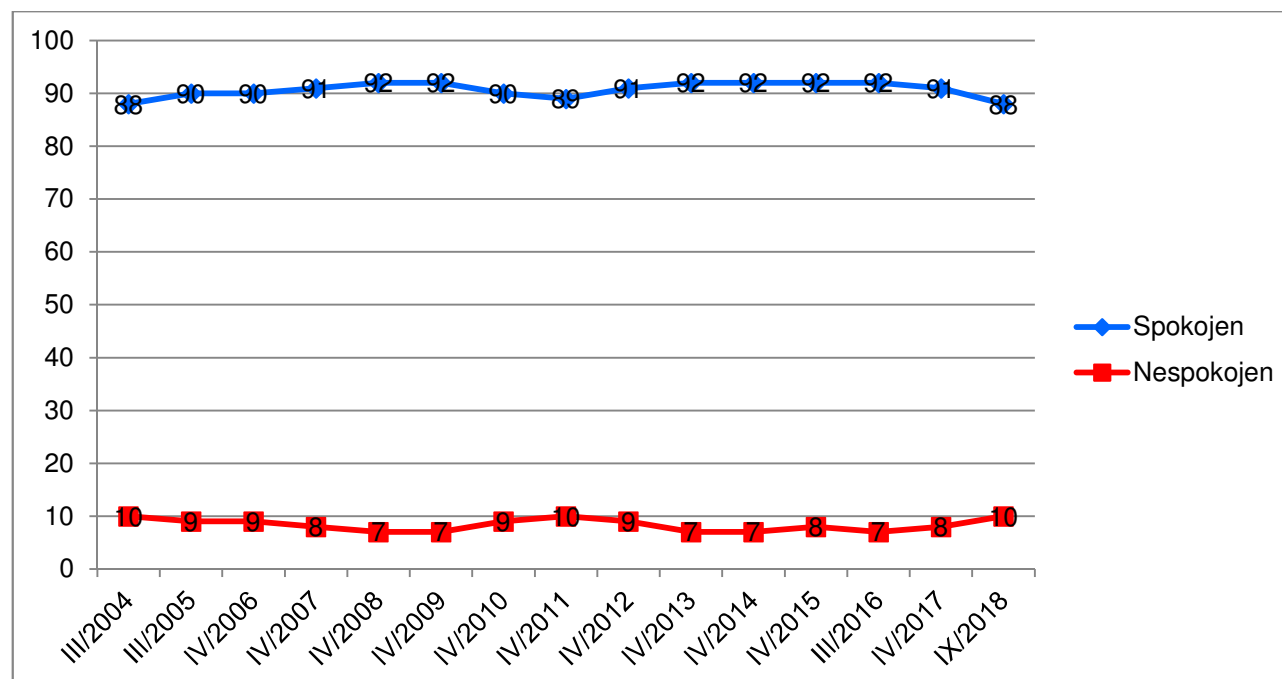
Graf 4b: Spokojenost s podmínkami v místě bydliště – svoz domovního odpadu (%)



Pozn.: Podíly „spokojen“ a „nespokojen“ jsou tvořeny součtem příslušných variant odpovědí „rozhodně ne/spokojen“ a „spíše ne/spokojen“.

Zdroj: CVVM SOÚ AV ČR, v. v. i., Naše společnost.

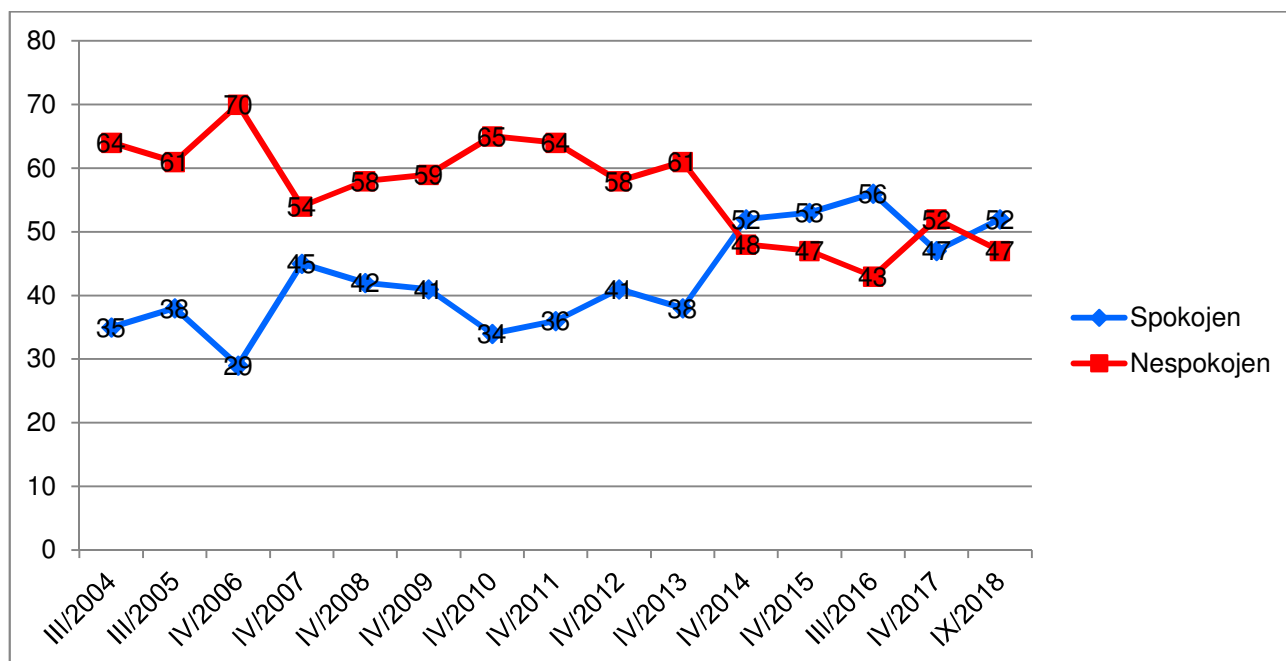
Graf 4c: Spokojenost s podmínkami v místě bydliště – zavedení plynu, elektřiny, vody a kanalizace (%)



Pozn.: Podíly „spokojen“ a „nespokojen“ jsou tvořeny součtem příslušných variant odpovědí „rozhodně ne/spokojen“ a „spíše ne/spokojen“.

Zdroj: CVVM SOÚ AV ČR, v. v. i., Naše společnost.

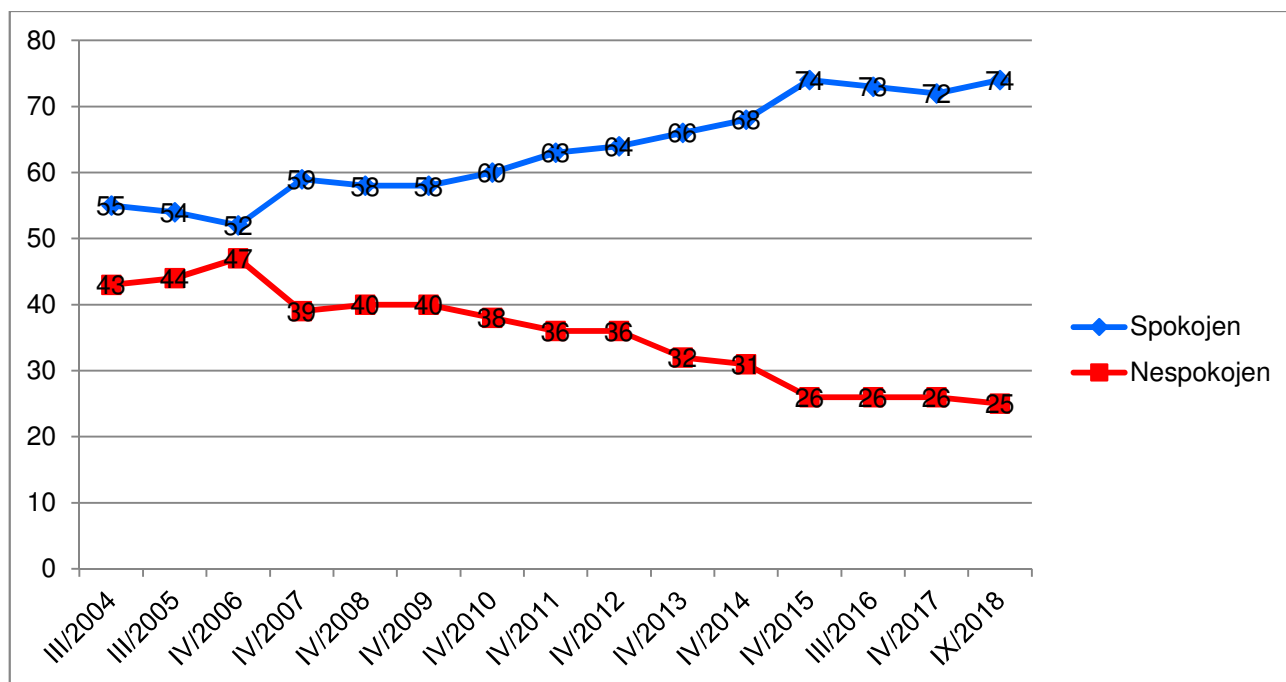
Graf 4d: Spokojenost s podmínkami v místě bydliště – stav komunikací (%)



Pozn.: Podíly „spokojen“ a „nespokojen“ jsou tvořeny součtem příslušných variant odpovědí „rozhodně ne/spokojen“ a „spíše ne/spokojen“.

Zdroj: CVVM SOÚ AV ČR, v. v. i., Naše společnost.

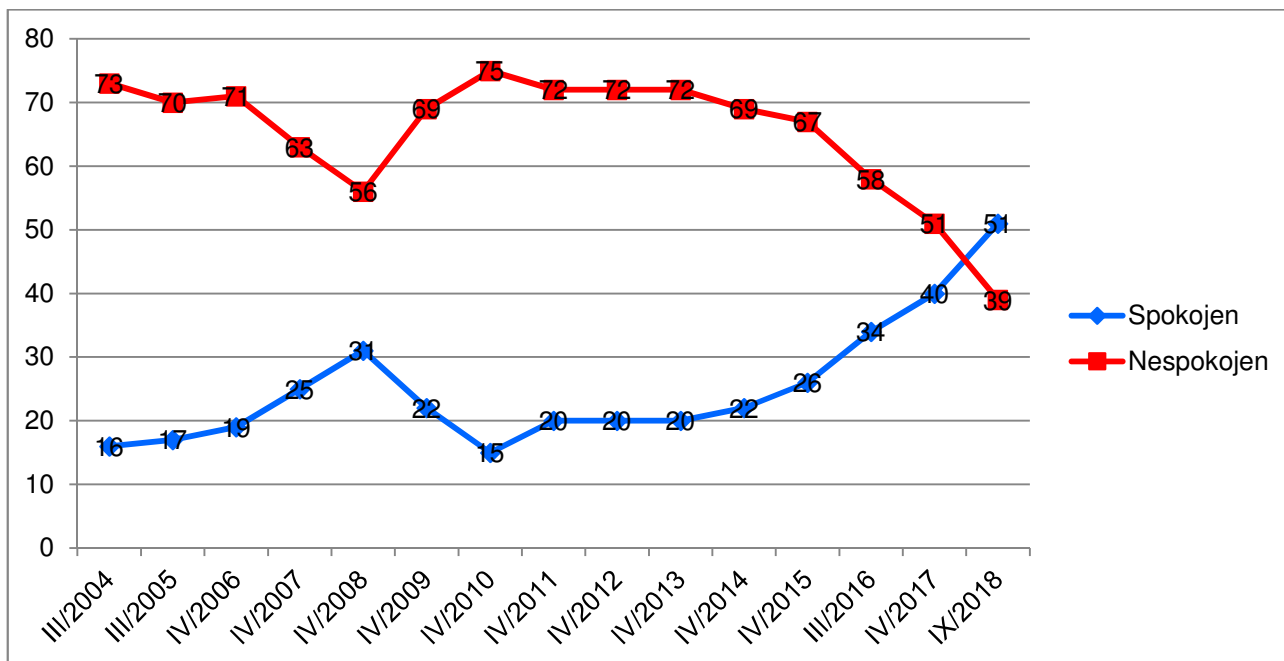
Graf 4e: Spokojenost s podmínkami v místě bydliště – bezpečnost (%)



Pozn.: Podíly „spokojen“ a „nespokojen“ jsou tvořeny součtem příslušných variant odpovědí „rozhodně ne/spokojen“ a „spíše ne/spokojen“.

Zdroj: CVVM SOÚ AV ČR, v. v. i., Naše společnost.

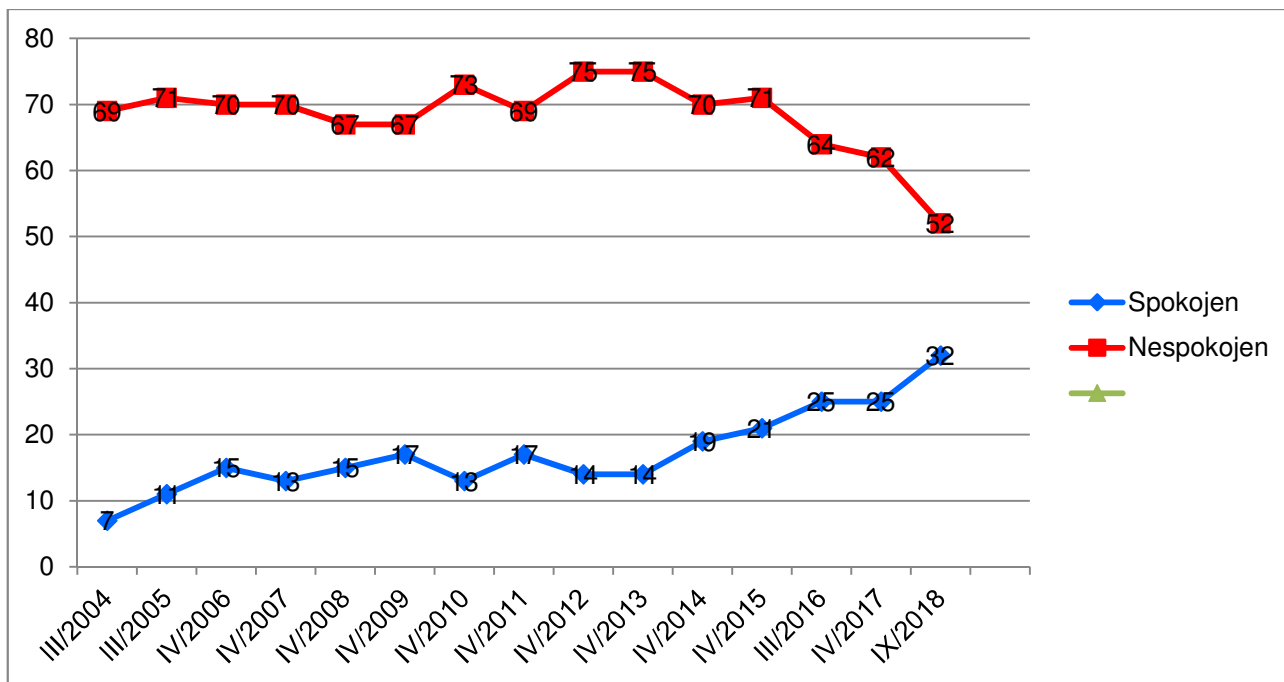
Graf 4f: Spokojenost s podmínkami v místě bydliště – pracovní příležitosti (%)



Pozn.: Podíly „spokojen“ a „nespokojen“ jsou tvořeny součtem příslušných variant odpovědí „rozhodně ne/spokojen“ a „spíše ne/spokojen“.

Zdroj: CVVM SOÚ AV ČR, v. v. i., Naše společnost.

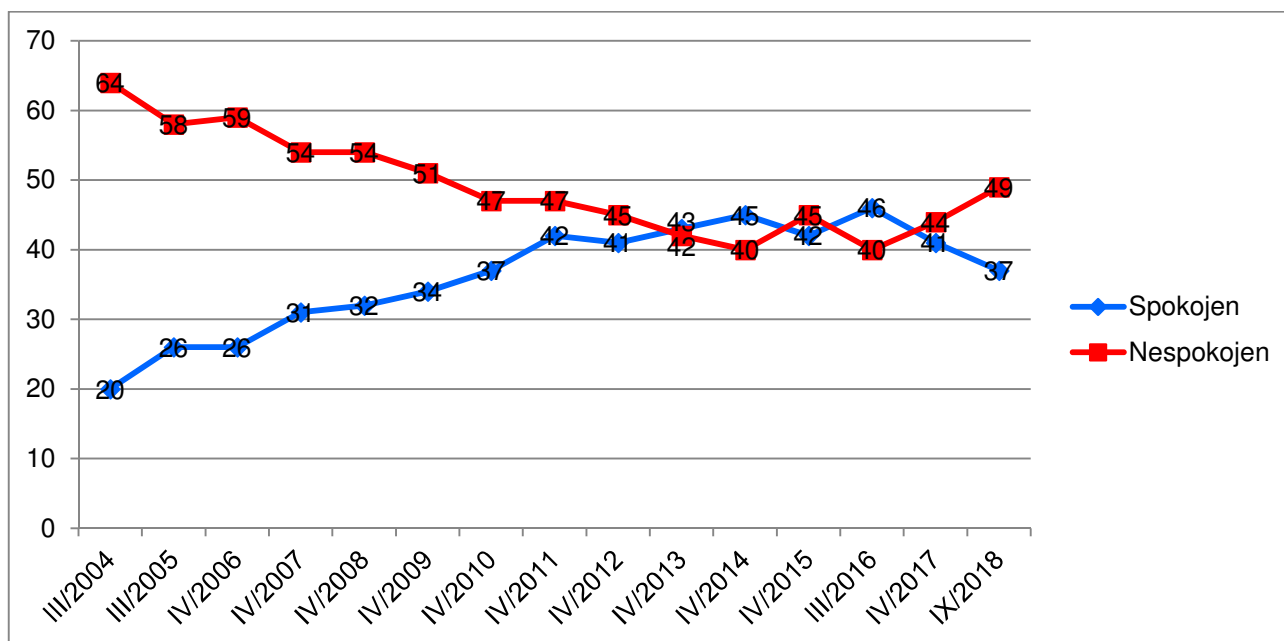
Graf 4g: Spokojenost s podmínkami v místě bydliště – úroveň mezd v lokalitě (%)



Pozn.: Podíly „spokojen“ a „nespokojen“ jsou tvořeny součtem příslušných variant odpovědí „rozhodně ne/spokojen“ a „spíše ne/spokojen“.

Zdroj: CVVM SOÚ AV ČR, v. v. i., Naše společnost.

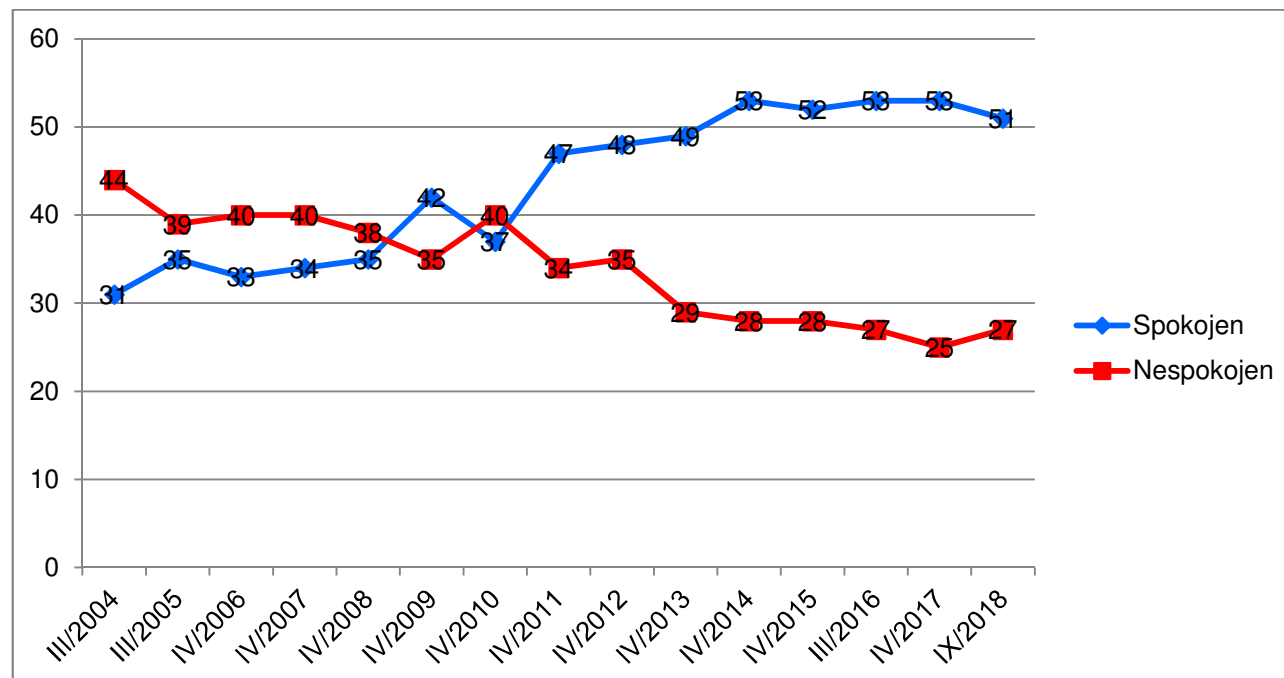
Graf 4h: Spokojenost s podmínkami v místě bydliště – výstavba nových bytů (%)



Pozn.: Podíly „spokojen“ a „nespokojen“ jsou tvořeny součtem příslušných variant odpovědí „rozhodně nespokojen“ a „spíše nespokojen“.

Zdroj: CVVM SOÚ AV ČR, v. v. i., Naše společnost.

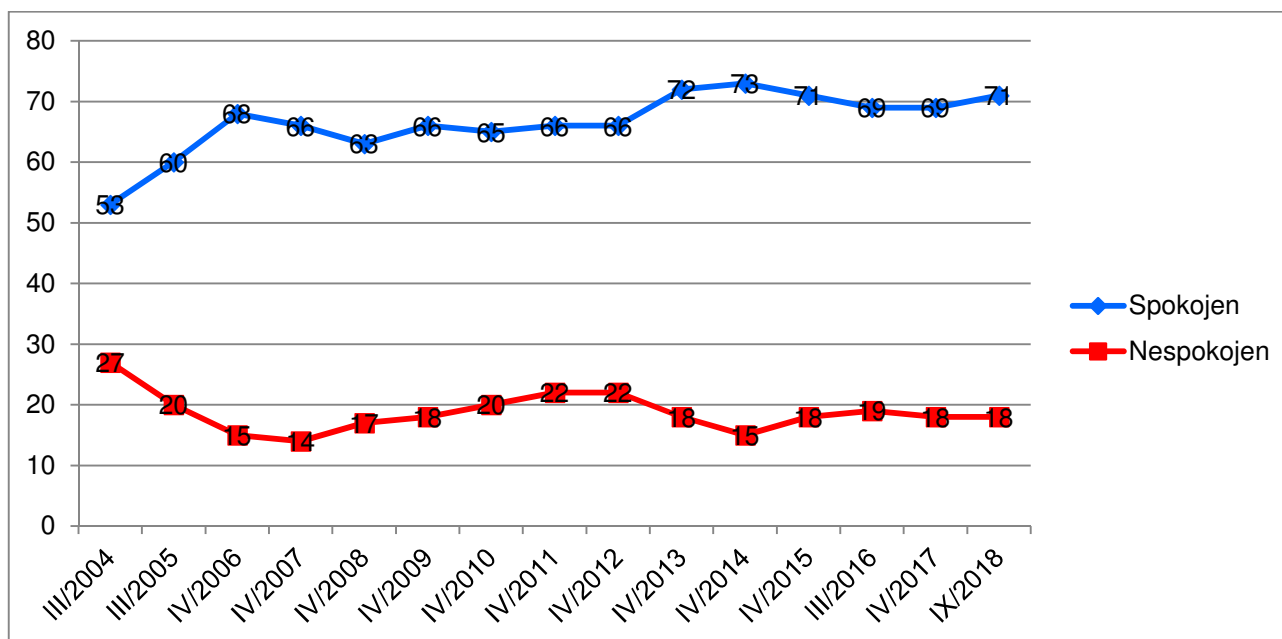
Graf 4i: Spokojenost s podmínkami v místě bydliště – údržba obecních domů a bytů (%)



Pozn.: Podíly „spokojen“ a „nespokojen“ jsou tvořeny součtem příslušných variant odpovědí „rozhodně nespokojen“ a „spíše nespokojen“.

Zdroj: CVVM SOÚ AV ČR, v. v. i., Naše společnost.

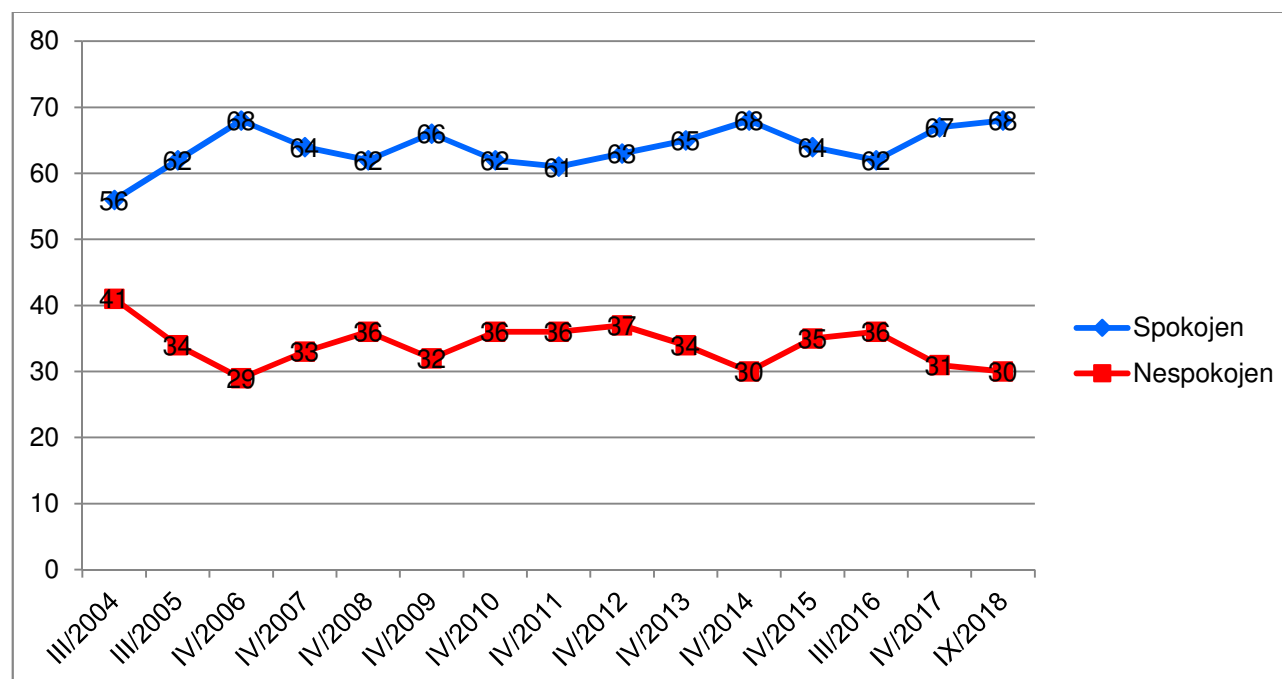
Graf 4j: Spokojenost s podmínkami v místě bydliště – úroveň škol (%)



Pozn.: Podíly „spokojen“ a „nespokojen“ jsou tvořeny součtem příslušných variant odpovědí „rozhodně ne/spokojen“ a „spíše ne/spokojen“.

Zdroj: CVVM SOÚ AV ČR, v. v. i., Naše společnost.

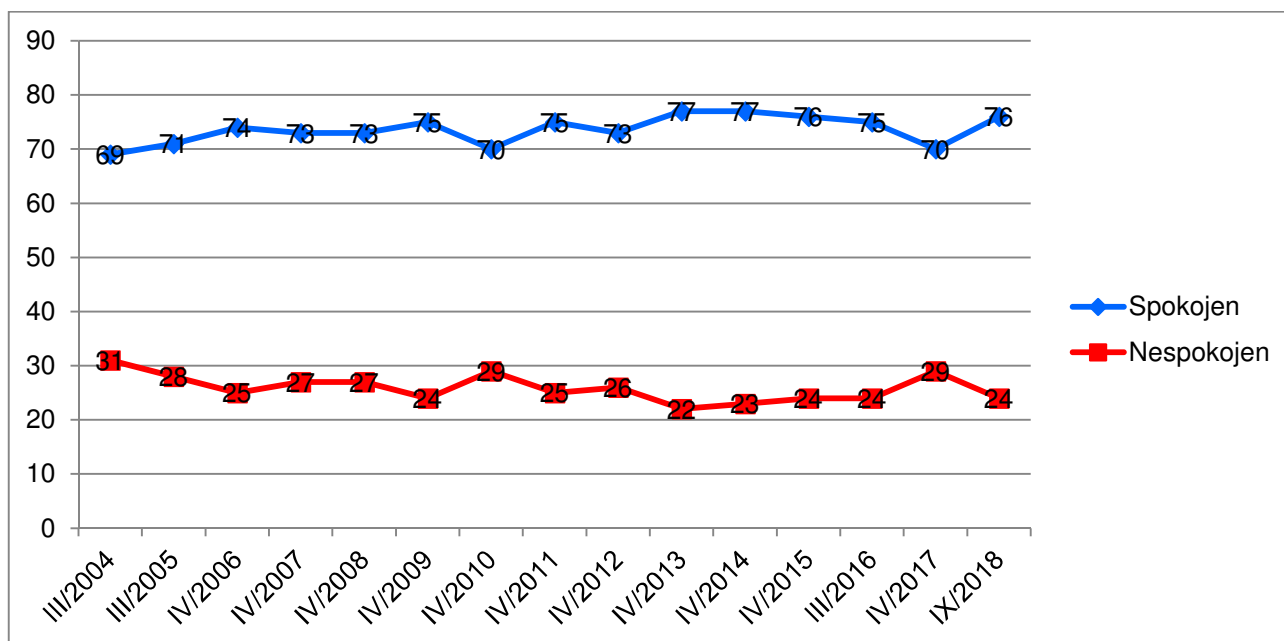
Graf 4k: Spokojenost s podmínkami v místě bydliště – úroveň zdravotní péče (%)



Pozn.: Podíly „spokojen“ a „nespokojen“ jsou tvořeny součtem příslušných variant odpovědí „rozhodně ne/spokojen“ a „spíše ne/spokojen“.

Zdroj: CVVM SOÚ AV ČR, v. v. i., Naše společnost.

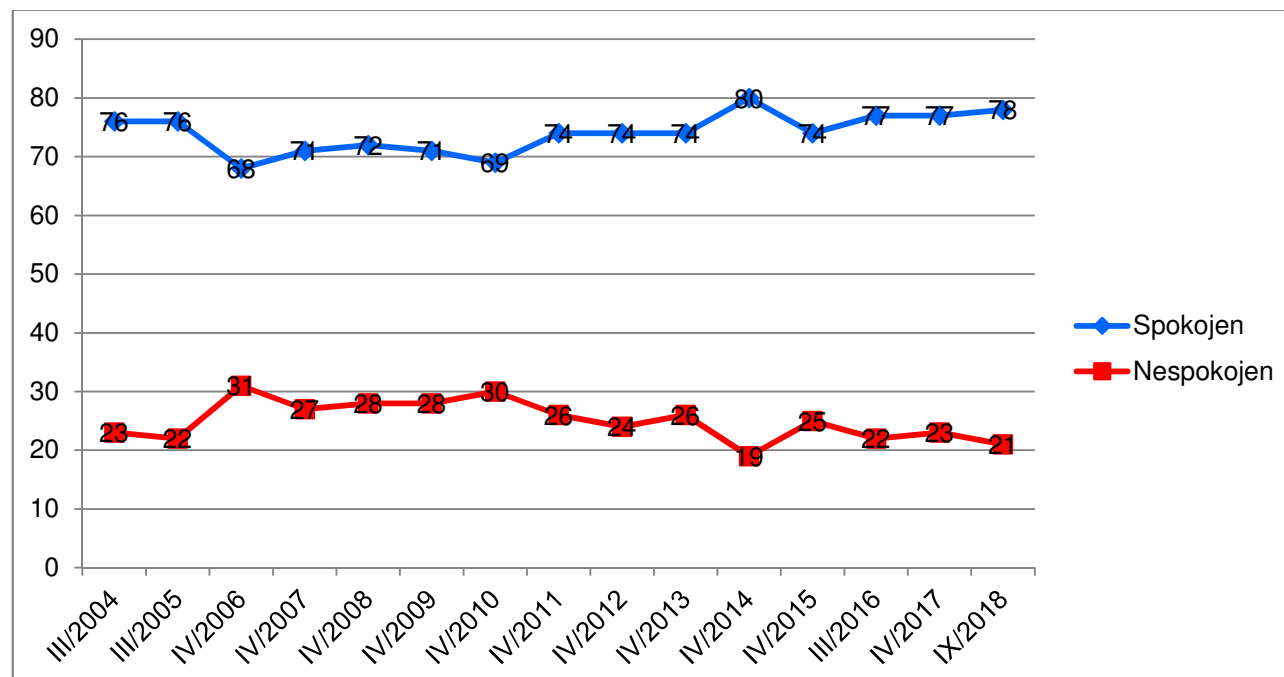
Graf 4I: Spokojenost s podmínkami v místě bydliště – úroveň obchodů a služeb (%)



Pozn.: Podíly „spokojen“ a „nespokojen“ jsou tvořeny součtem příslušných variant odpovědí „rozhodně ne/spokojen“ a „spíše ne/spokojen“.

Zdroj: CVVM SOÚ AV ČR, v. v. i., Naše společnost.

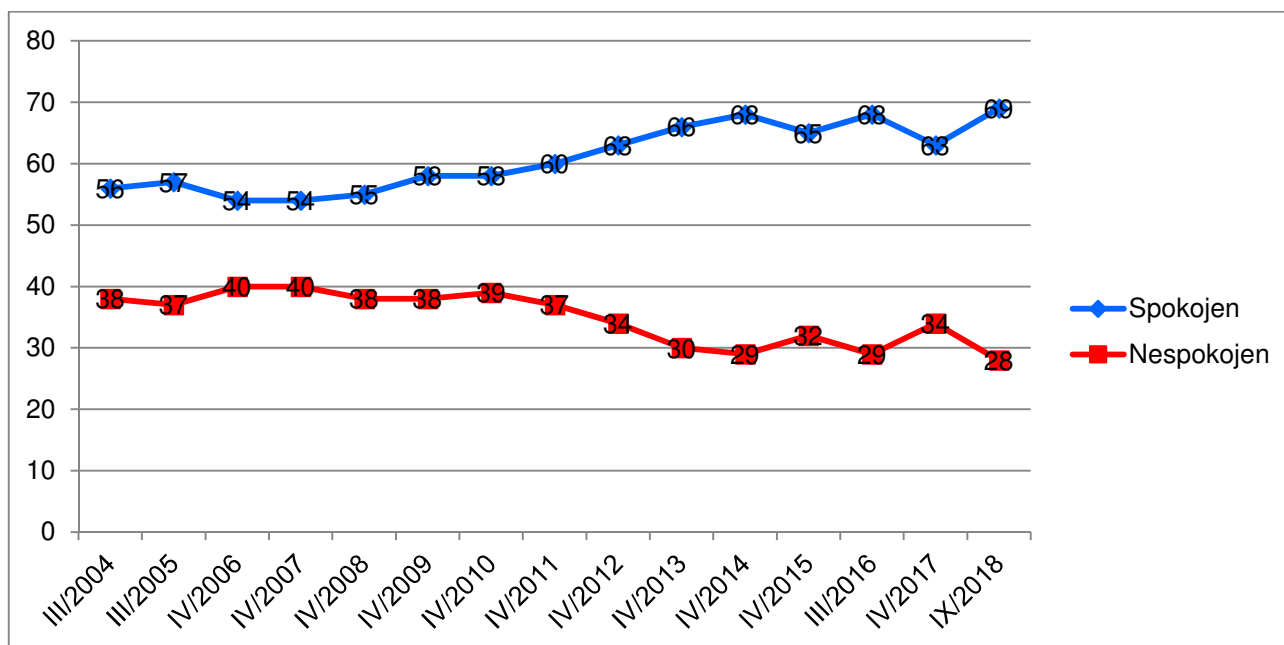
Graf 4m: Spokojenost s podmínkami v místě bydliště – životní prostředí (%)



Pozn.: Podíly „spokojen“ a „nespokojen“ jsou tvořeny součtem příslušných variant odpovědí „rozhodně ne/spokojen“ a „spíše ne/spokojen“.

Zdroj: CVVM SOÚ AV ČR, v. v. i., Naše společnost.

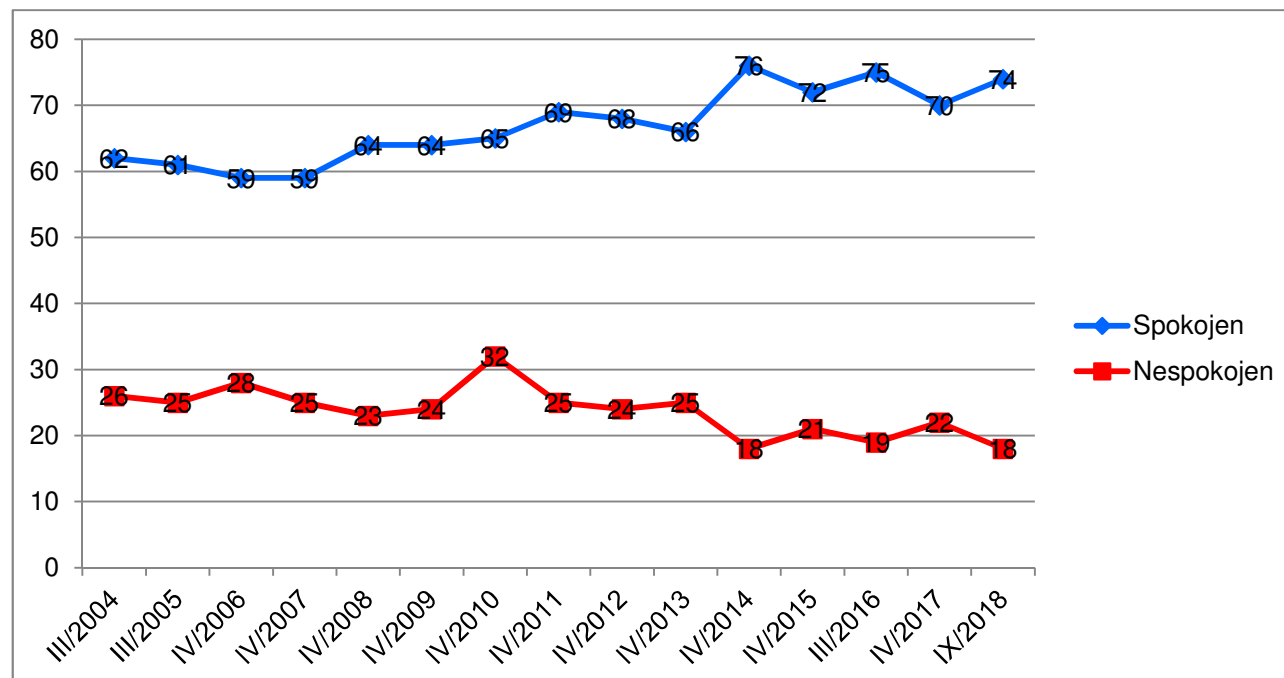
Graf 4n: Spokojenost s podmínkami v místě bydliště – možnosti kulturního využití (%)



Pozn.: Podíly „spokojen“ a „nespokojen“ jsou tvořeny součtem příslušných variant odpovědí „rozhodně ne/spokojen“ a „spíše ne/spokojen“.

Zdroj: CVVM SOÚ AV ČR, v. v. i., Naše společnost.

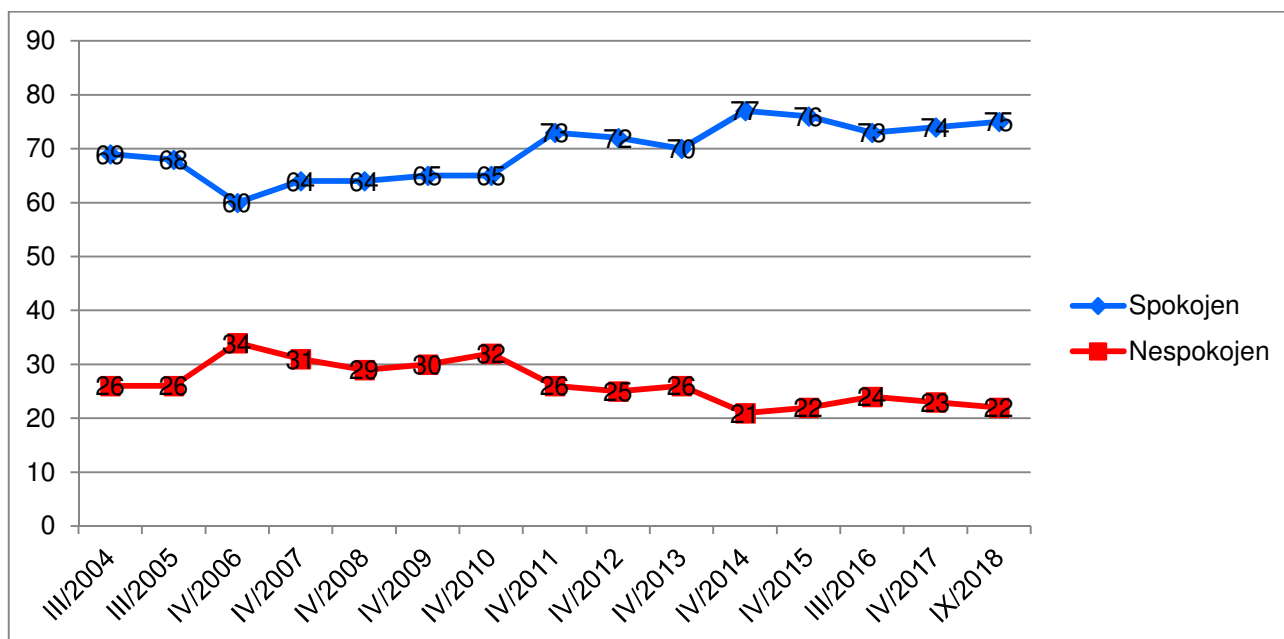
Graf 4o: Spokojenost s podmínkami v místě bydliště – dostatek možností ke sportu (%)



Pozn.: Podíly „spokojen“ a „nespokojen“ jsou tvořeny součtem příslušných variant odpovědí „rozhodně ne/spokojen“ a „spíše ne/spokojen“.

Zdroj: CVVM SOÚ AV ČR, v. v. i., Naše společnost.

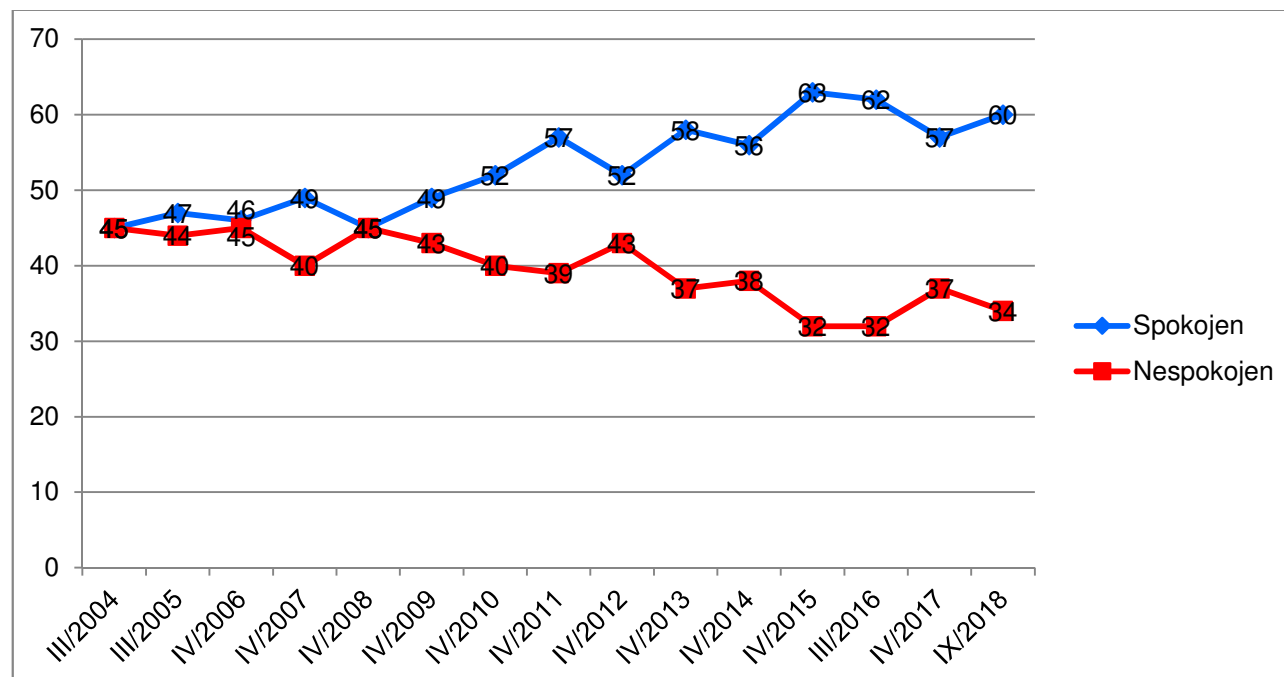
Graf 4p: Spokojenost s podmínkami v místě bydliště – dostatek možností k odpočinku a k rekreaci (%)



Pozn.: Podíly „spokojen“ a „nespokojen“ jsou tvořeny součtem příslušných variant odpovědí „rozhodně nespokojen“ a „spíše nespokojen“.

Zdroj: CVVM SOÚ AV ČR, v. v. i., Naše společnost.

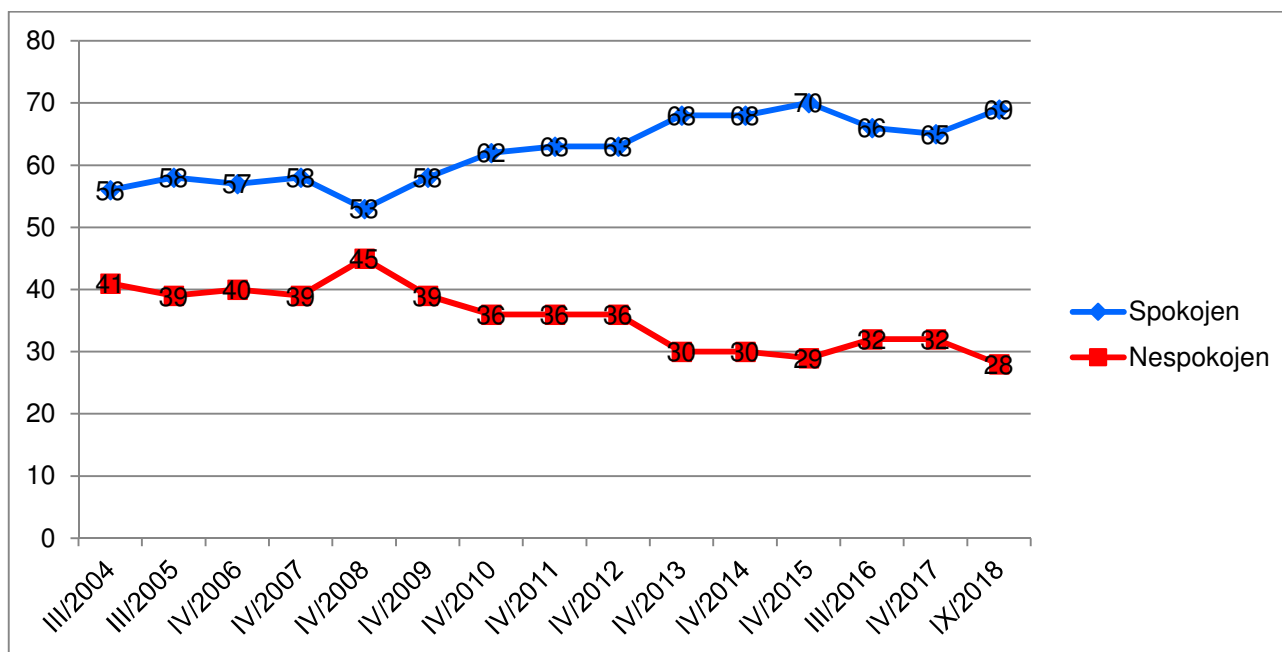
Graf 4q: Spokojenost s podmínkami v místě bydliště – možnost stravování za přiměřené ceny (%)



Pozn.: Podíly „spokojen“ a „nespokojen“ jsou tvořeny součtem příslušných variant odpovědí „rozhodně nespokojen“ a „spíše nespokojen“.

Zdroj: CVVM SOÚ AV ČR, v. v. i., Naše společnost.

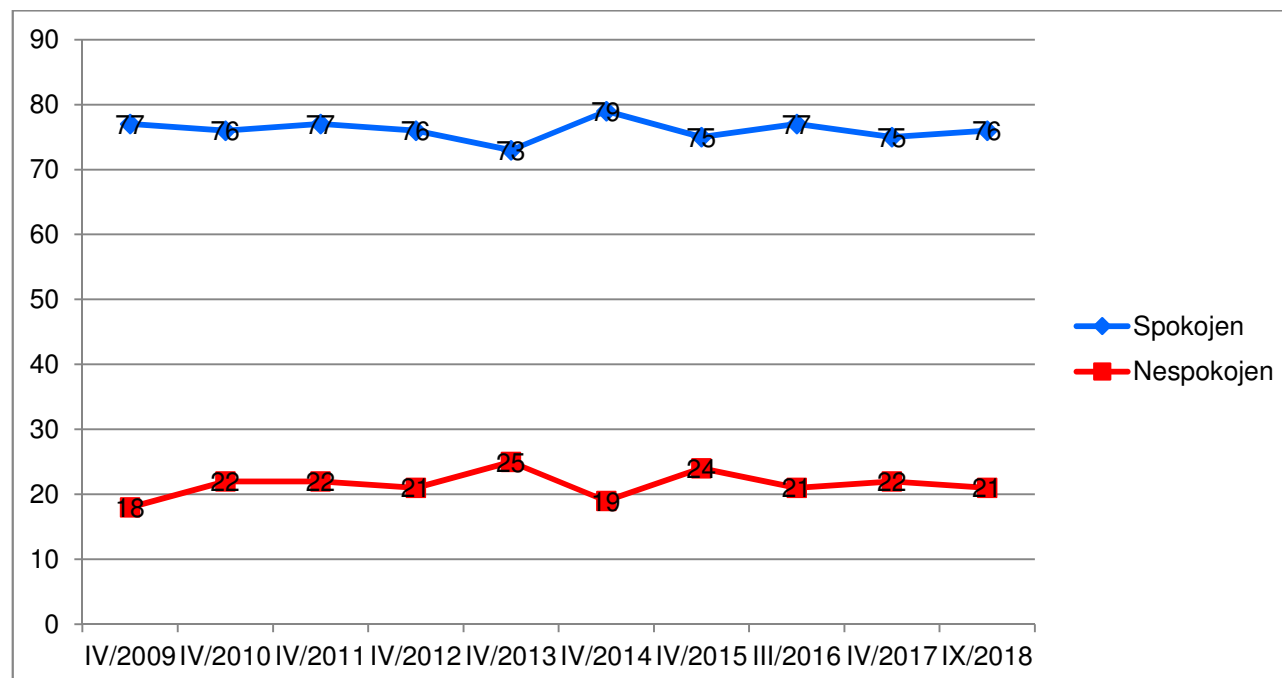
Graf 4r: Spokojenost s podmínkami v místě bydliště – vyhovující doprava (%)



Pozn.: Podíly „spokojen“ a „nespokojen“ jsou tvořeny součtem příslušných variant odpovědí „rozhodně ne/spokojen“ a „spíše ne/spokojen“.

Zdroj: CVVM SOÚ AV ČR, v. v. i., Naše společnost.

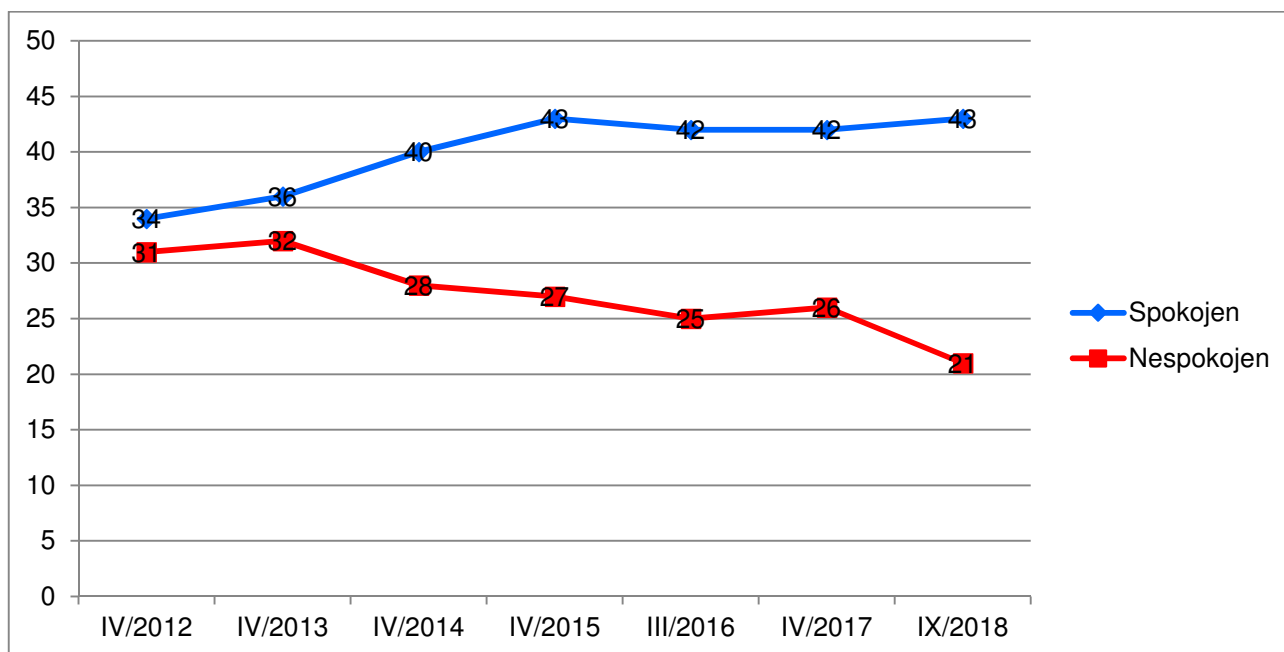
Graf 4s: Spokojenost s podmínkami v místě bydliště – sousedské vztahy (%)



Pozn.: Podíly „spokojen“ a „nespokojen“ jsou tvořeny součtem příslušných variant odpovědí „rozhodně ne/spokojen“ a „spíše ne/spokojen“.

Zdroj: CVVM SOÚ AV ČR, v. v. i., Naše společnost.

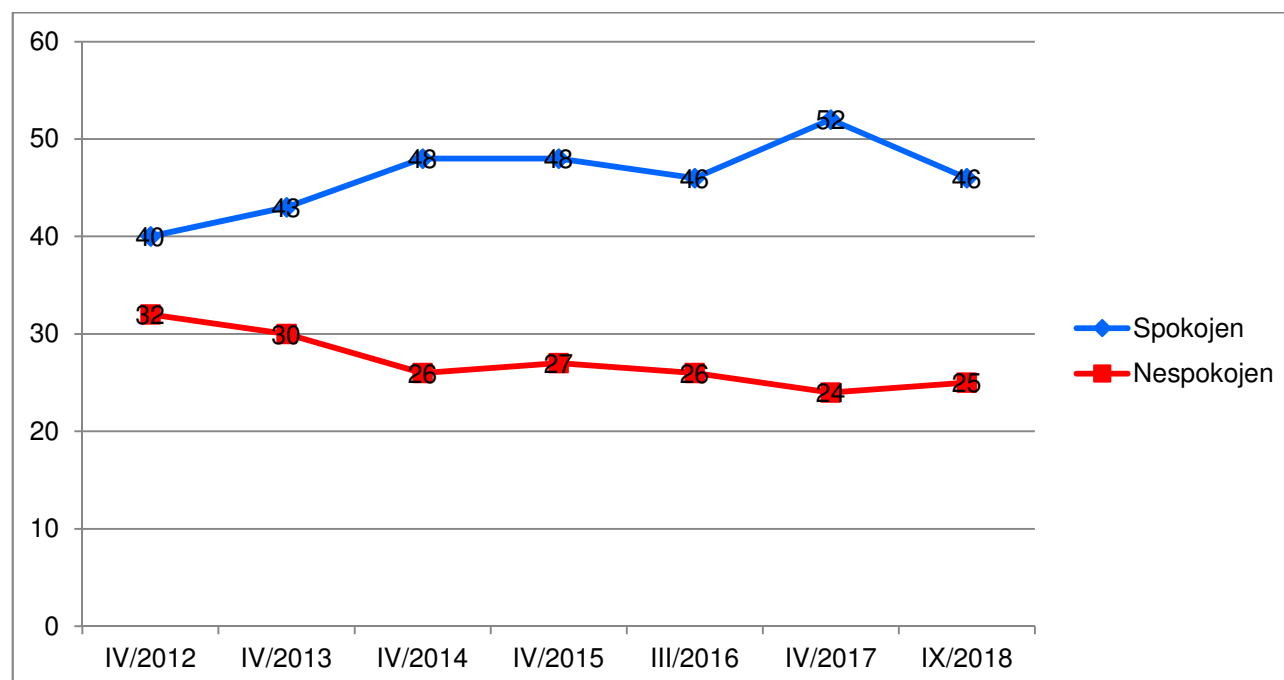
Graf 4t: Spokojenost s podmínkami v místě bydliště – služby pro zdravotně postižené (%)



Pozn.: Podíly „spokojen“ a „nespokojen“ jsou tvořeny součtem příslušných variant odpovědí „rozhodně ne/spokojen“ a „spíše ne/spokojen“.

Zdroj: CVVM SOÚ AV ČR, v. v. i., Naše společnost.

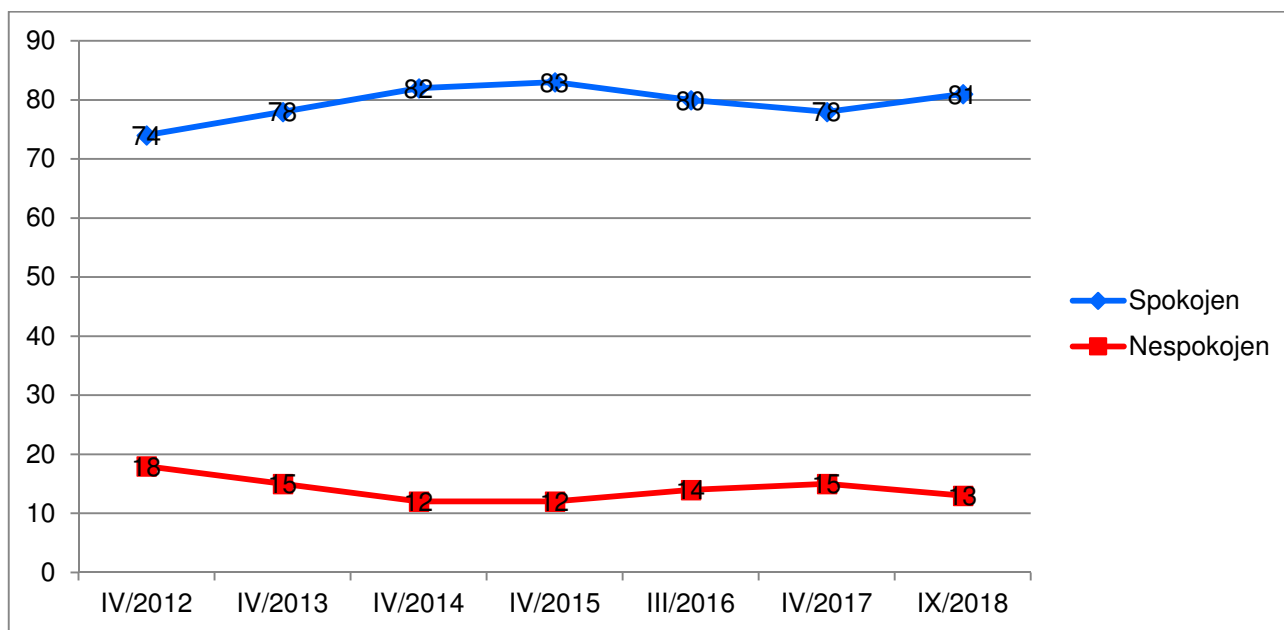
Graf 4u: Spokojenost s podmínkami v místě bydliště – služby pro seniory (%)



Pozn.: Podíly „spokojen“ a „nespokojen“ jsou tvořeny součtem příslušných variant odpovědí „rozhodně ne/spokojen“ a „spíše ne/spokojen“.

Zdroj: CVVM SOÚ AV ČR, v. v. i., Naše společnost.

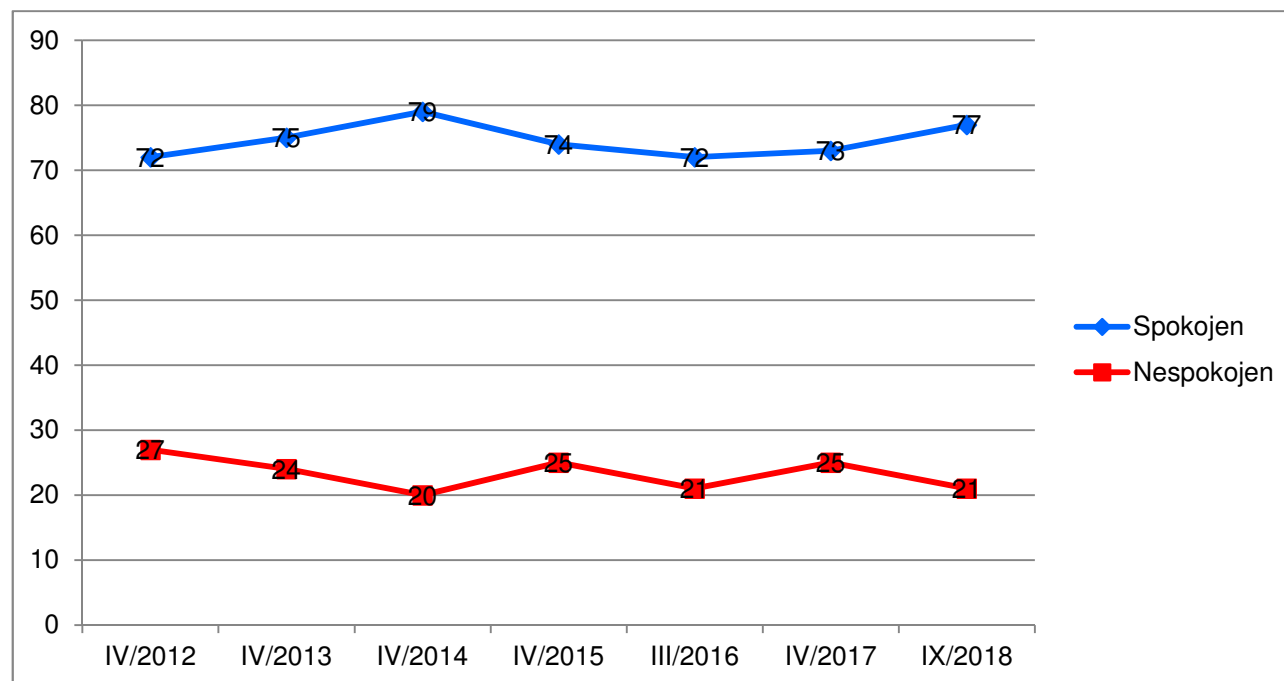
Graf 4v: Spokojenost s podmínkami v místě bydliště – dostupnost školských zařízení (%)



Pozn.: Podíly „spokojen“ a „nespokojen“ jsou tvořeny součtem příslušných variant odpovědí „rozhodně ne/spokojen“ a „spíše ne/spokojen“.

Zdroj: CVVM SOÚ AV ČR, v. v. i., Naše společnost.

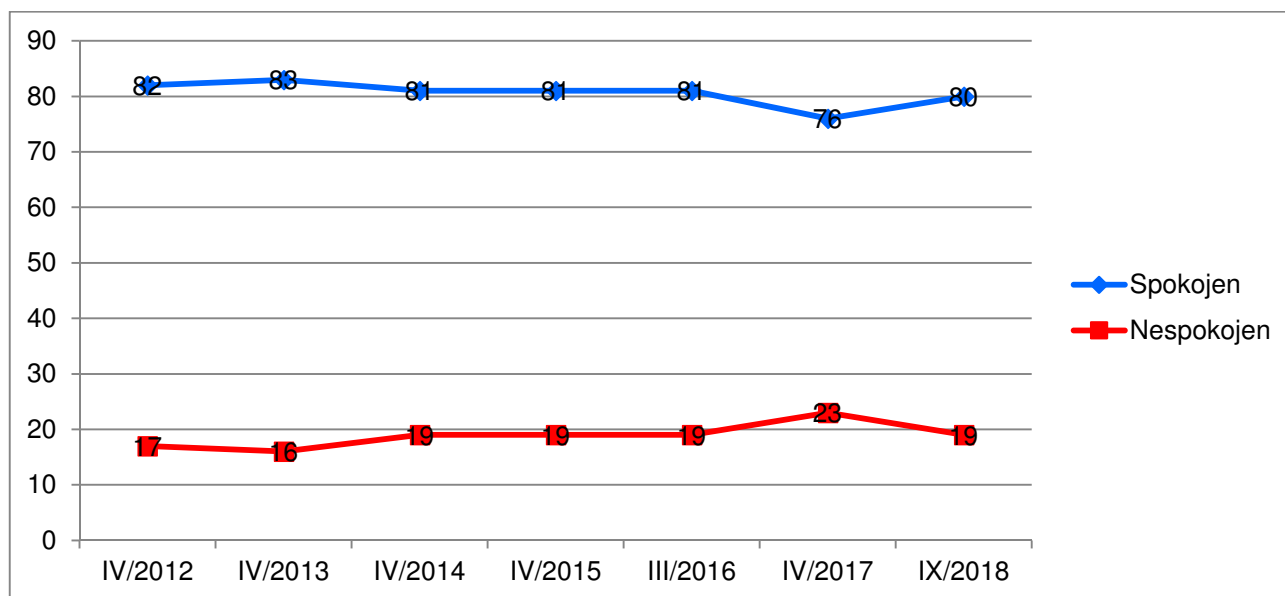
Graf 4w: Spokojenost s podmínkami v místě bydliště – dostupnost zařízení zdravotní péče (%)



Pozn.: Podíly „spokojen“ a „nespokojen“ jsou tvořeny součtem příslušných variant odpovědí „rozhodně ne/spokojen“ a „spíše ne/spokojen“.

Zdroj: CVVM SOÚ AV ČR, v. v. i., Naše společnost.

Graf 4x: Spokojenost s podmínkami v místě bydliště – dostupnost obchodů a služeb (%)



Pozn.: Podíly „spokojen“ a „nespokojen“ jsou tvořeny součtem příslušných variant odpovědí „rozhodně ne/spokojen“ a „spíše ne/spokojen“.

Zdroj: CVVM SOÚ AV ČR, v. v. i., Naše společnost.

Technické parametry výzkumu

<i>Výzkum:</i>	<i>Naše společnost, v18-09</i>
<i>Realizátor:</i>	<i>Centrum pro výzkum veřejného mínění, Sociologický ústav AV ČR, v.v.i.</i>
<i>Projekt:</i>	<i>Naše společnost – projekt kontinuálního výzkumu veřejného mínění CVVM SOÚ AV ČR, v.v.i.</i>
<i>Termín terénního šetření:</i>	<i>8. 9. - 20. 9. 2018</i>
<i>Výběr respondentů:</i>	<i>Kvótní výběr</i>
<i>Kvóty:</i>	<i>Kraj (oblasti NUTS 3), velikost místa bydliště, pohlaví, věk, vzdělání</i>
<i>Zdroj dat pro kvótní výběr:</i>	<i>Český statistický úřad</i>
<i>Reprezentativita:</i>	<i>Obyvatelstvo ČR ve věku od 15 let</i>
<i>Počet dotázaných:</i>	<i>1037</i>
<i>Počet tazatelů:</i>	<i>239</i>
<i>Metoda sběru dat:</i>	<i>Osobní rozhovor tazatele s respondentem- kombinace dotazování CAPI a PAPI</i>
<i>Výzkumný nástroj:</i>	<i>Standardizovaný dotazník</i>
<i>Otázky:</i>	<i>OR.75, OR.76</i>
<i>Kód tiskové zprávy:</i>	<i>or181102</i>
<i>Zveřejněno dne:</i>	<i>2. listopadu 2018</i>
<i>Zpracoval:</i>	<i>Milan Tuček</i>

Slovníček pojmů:

Kvótní výběr – napodobuje strukturu základního souboru (u nás je to obyvatelstvo České republiky starší 15 let) pomocí nastavení velikosti vybraných parametrů, tzv. kvót. Jinými slovy kvótní výběr je založen na stejném procentuálním zastoupení vybraných vlastností. Pro tvorbu kvót používáme údaje z Českého statistického úřadu. V našich výzkumech jsou stanoveny kvóty na pohlaví, věk, vzdělání, region a velikost obce. Vzorek je tedy vybrán tak, aby procentuální podíl např. mužů a žen ve vzorku odpovídal procentuálnímu podílu mužů a žen v každém kraji ČR. Podobně je zachován procentuální podíl obyvatel jednotlivých krajů ČR, občanů různých věkových kategorií, lidí s různým stupněm dosaženého vzdělání a z různých velkých obcí.

Reprezentativní výběr je takový výběr z celé populace, z jehož vlastností se dá platně usuzovat na vlastnosti celé populace. V našem případě to tedy znamená, že respondenti jsou vybráni tak, abychom zjištěné údaje mohli zobecnit na obyvatele České republiky starší 15 let.

Centrum pro výzkum veřejného mínění (CVVM) je výzkumným oddělením Sociologického ústavu AV ČR, v.v.i.. Jeho historie sahá do roku 1946, kdy jako součást Ministerstva informací začal fungovat Československý ústav pro výzkum veřejného mínění. Současné Centrum vzniklo v roce 2001 převedením svého předchůdce (IVVM) z Českého statistického úřadu do Sociologického ústavu AV ČR, v.v.i.. Včlenění do vědecké instituce zaručuje kvalitní odborné zázemí a kredit pracoviště; jako součást akademického prostředí musí CVVM SOÚ AV ČR, v.v.i., splňovat veškeré nároky a dosahovat tak té nejvyšší odborné úrovně. Hlavní náplní práce oddělení je výzkumný projekt Naše společnost, v jehož rámci je prováděno deset šetření ročně. Jedná se o průzkum veřejného mínění na reprezentativním vzorku české populace od 15 let, kterého se vždy účastní přibližně 1000 respondentů. Omnibusová podoba dotazníku umožňuje pokrýt velkou šíři námětů, a do šetření jsou proto pravidelně řazena politická, ekonomická i další obecně společenská témata. Jsou využívány jak opakované otázky, které umožňují sledovat vývoj zkoumaných jevů, tak náměty nové, reagující na aktuální dění. Díky dlouhodobému a kontinuálnímu charakteru je tento vědecký projekt zkoumání veřejného mínění v České republice ojedinělý.

|