

## Tisková zpráva

### Sebezařazení na levoprávé škále politické orientace – červen 2018

- 26,5 % občanů se řadí nalevo od středu, 38,2 % napravo a 24,7 % do středu.
- Podíl zastoupení levice od roku 2013 vytrvale klesal z historického maxima na úrovni více než dvou pětín na úroveň historického minima okolo jedné čtvrtiny.

Zpracoval:

Jan Červenka

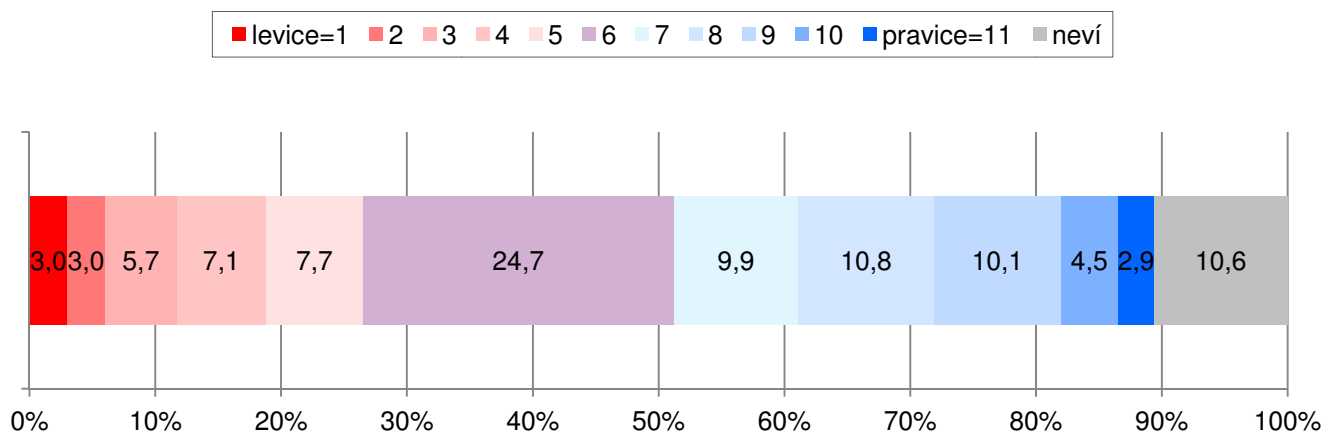
Centrum pro výzkum veřejného mínění, Sociologický ústav AV ČR, v.v.i.

Tel.: 210 310 586; e-mail: jan.cervenka@soc.cas.cz



V rámci červnového šetření Centrum pro výzkum veřejného mínění Sociologického ústavu AV ČR, v.v.i., položilo všem respondentům otázku, která na jedenáctibodové škále s body 1 až 5 reprezentujícími levou část spektra, s bodem 6 představujícím střed a body 7 až 11 zastupujícími pravou stranu, sleduje levoprávou politickou orientaci: „V politice lidé někdy hovoří o pravici a levici. Kam byste se sám zařadil na této stupnici?“

**Graf 1: Sebezařazení na škále levice - pravice (%)**

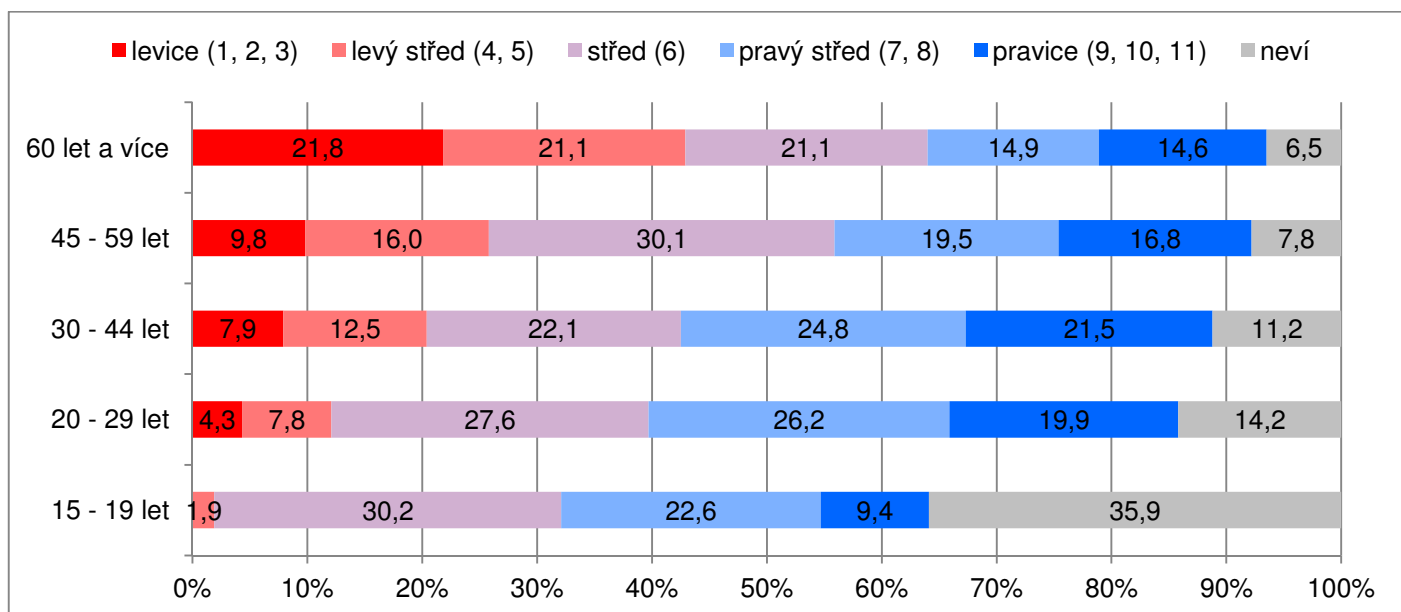


Zdroj: CVVM SOÚ AV ČR, v.v.i., Naše společnost 16. – 29. 6. 2018, 1078 respondentů starších 15 let, osobní rozhovor.

Z výsledku šetření vyplynulo (viz graf 1), že o málo více než čtvrtina (26,5 %) respondentů sama sebe politicky zařazuje do levé části politického spektra, v tom do kategorií 1, 2 nebo 3, které lze označit za vyhraněnou levici, se zařadilo 11,7 % a do kategorií 4 a 5, jež můžeme považovat za levý střed, se přihlásilo 14,8 %. Do pravé části politického spektra se pak zařadily téměř dvě pětiny (38,2 %) respondentů, přičemž 17,5 % se řadí k vyhraněné pravici (kategorie 9, 10 a 11) a 20,7 % k pravému středu (kategorie 7 a 8). Prakticky čtvrtina (24,7 %) lidí se řadí do středu škály (kategorie 6), zbývající přibližně desetina (10,6 %) se v rámci předložené škály neuměla zařadit a zvolila odpověď „nevím“.

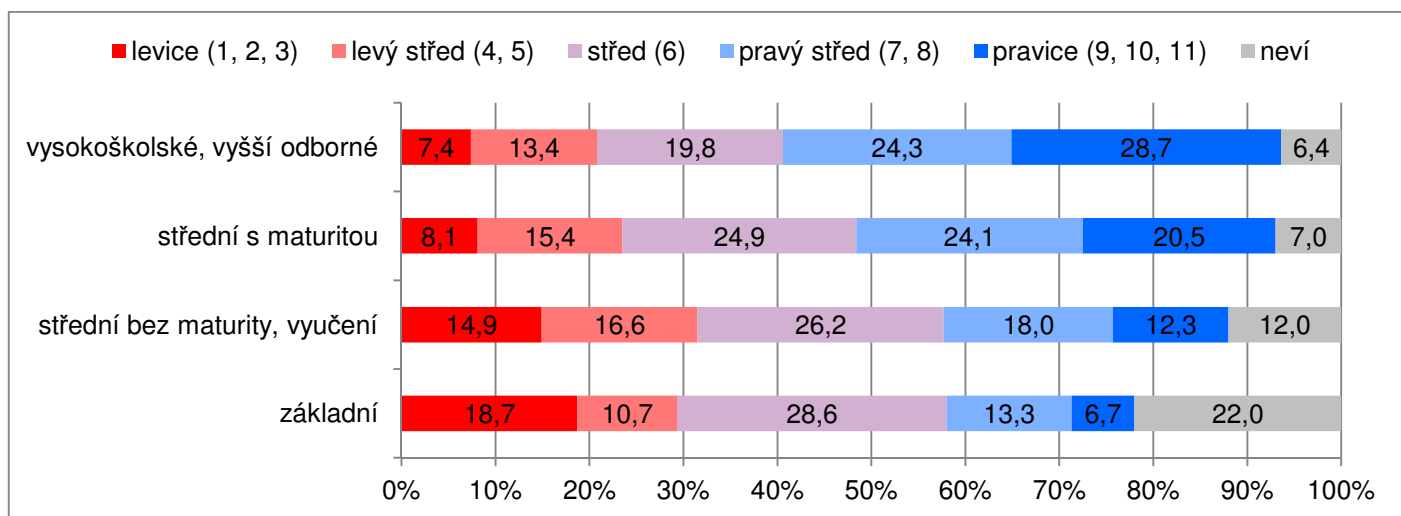
Podrobnější analýza na základě sociodemografických a jiných třídících znaků ukazuje na řadu významných rozdílů z hlediska sebezařazení na levoprávé škále politické orientace. Jak je vidět z výsledků zachycených v grafu 2, podle věku s jeho zvyšováním narůstá podíl těch, kteří se identifikují s levicí, když mezi dotázanými ve věku od 60 let výše se k levici nebo k levému středu hlásí více než dvě pětiny (42,9 %), a naopak klesají podíly nerozhodných, přičemž výrazně nejvyšší, více než třetinový podíl (35,9 %) nerozhodnutých se objevuje mezi dotázanými ve věku od 15 do 19 let. Sebezařazení do pravé části škály je z hlediska věku rozloženo poněkud rovnoměrněji než v případě levice, ovšem celkově poněkud vyšší zastoupení těch, kdo se hlásí k pravici či k pravému středu, můžeme vidět u věkové kategorie od 20 do 44 let, naopak nižší je jejich zastoupení mezi dotázanými ve věku od 60 let výše.

**Graf 2: Sebezařazení na škále levice – pravice podle věku (%)**



Zdroj: CVVM SOÚ AV ČR, v.v.i., Naše společnost 16. – 29. 6. 2018, 1078 respondentů starších 15 let, osobní rozhovor.

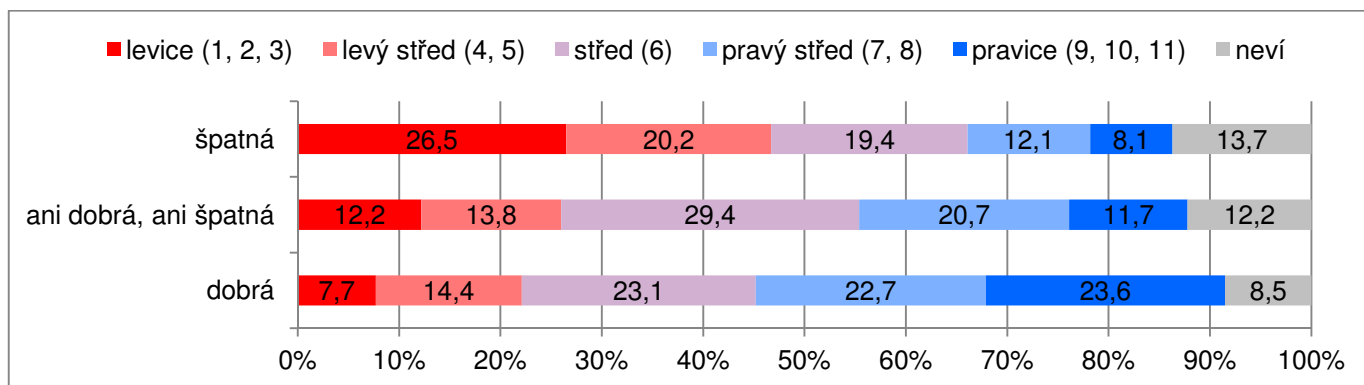
**Graf 3: Sebezařazení na škále levice – pravice podle vzdělání (%)**



Zdroj: CVVM SOÚ AV ČR, v.v.i., Naše společnost 16. – 29. 6. 2018, 1078 respondentů starších 15 let, osobní rozhovor.

Podle stupně nejvyššího dokončeného vzdělání, jak ukazují data zachycená v grafu 3, s jeho růstem stoupá podíl těch, kdo sami sebe řadí na pravou stranu škály. Příklon k levici je častější u dotázaných se základním vzděláním nebo se středním vzděláním bez maturity, naopak mezi maturanty a vysokoškoláky je zastoupení těch, kdo se zařazují na levici, poněkud nižší, i když rozdíly nejsou tak výrazné, jako v případě pravicové orientace. Je to spojeno s tím, že mezi dotázanými se základním vzděláním je rovněž významně vyšší podíl nerozhodnutých, který s rostoucí úrovní dokončeného vzdělání klesá, a že s rostoucím vzděláním klesá i podíl těch, kdo sami sebe řadí do středu. Samotnou kategorii lidí se základním vzděláním pak významně ovlivňuje početné zastoupení studentů a učňů. Při jejich vyloučení dojde k poklesu podílu těch, kteří se neumějí zařadit (na 13,6 %), a naopak zřetelné zvýšení je patrné v zastoupení těch, kdo se hlásí k vyhraněné levici (26,2 %).

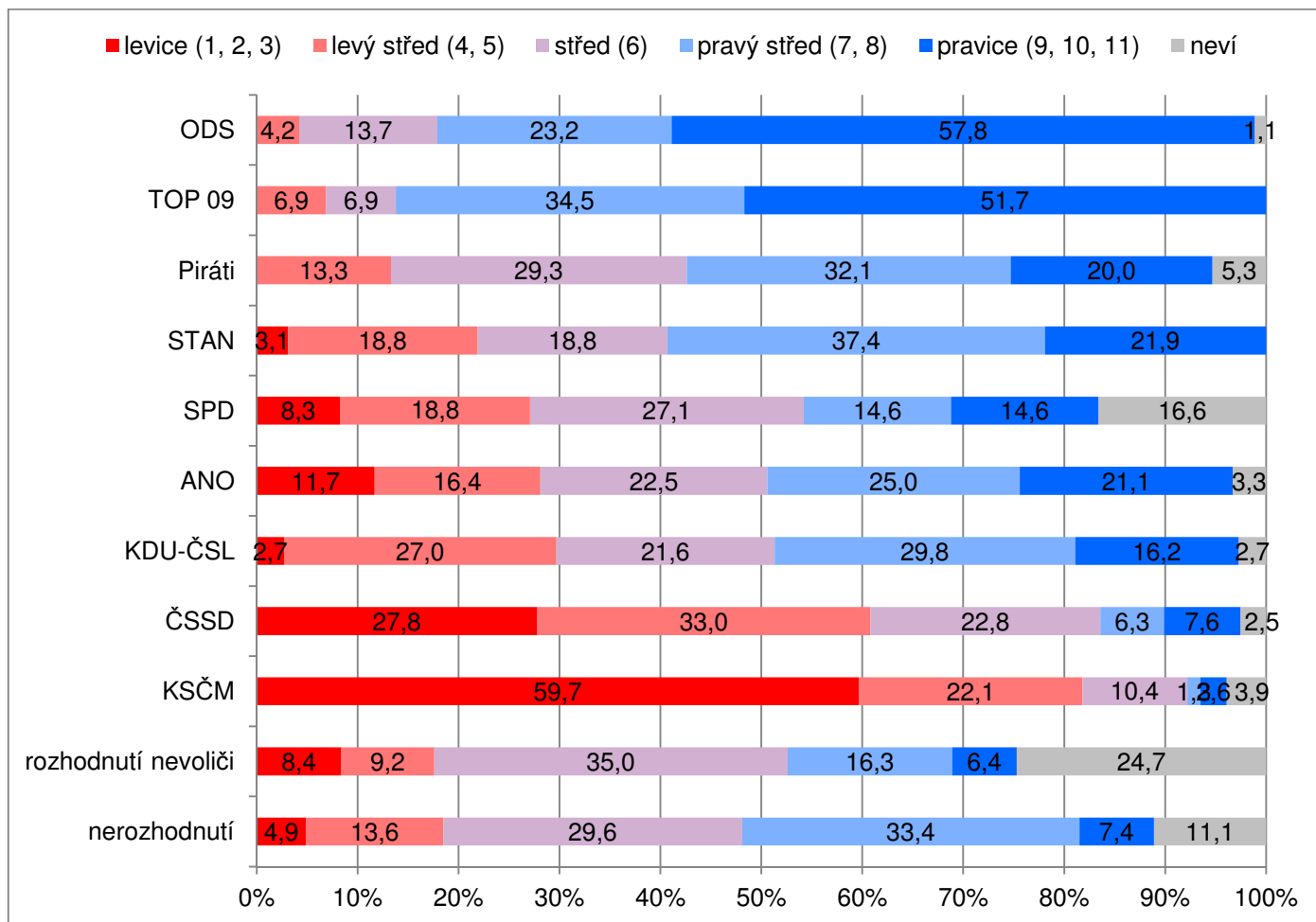
**Graf 4: Sebezařazení na škále levice – pravice podle subjektivního hodnocení životní úrovně domácnosti respondenta (%)**



Zdroj: CVVM SOÚ AV ČR, v.v.i., Naše společnost 16. – 29. 6. 2018, 1078 respondentů starších 15 let, osobní rozhovor.

Výrazně se sebezařazení na levoprávní škále politické orientace liší i podle toho, jak lidé sami hodnotí životní úroveň svojí domácnosti (viz graf 4). Ti, kdo ji považují za dobrou, poněkud více tíhnou k pravici, naopak dotázaní se špatnou životní úrovní spíše inklinují k sebezařazení se do levé části spektra a výrazně méně často se řadí na pravici.

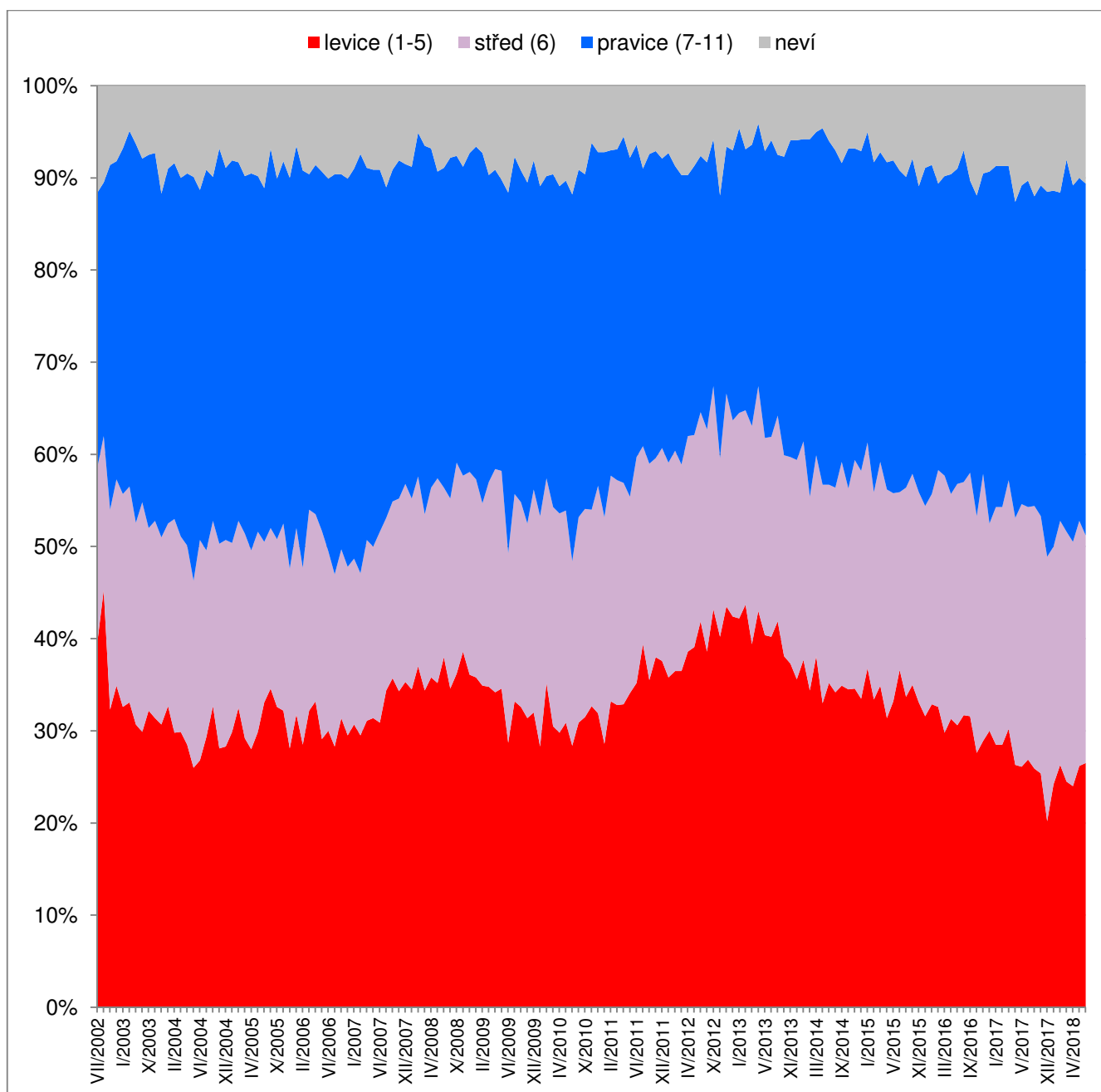
**Graf 5: Sebezařazení na škále levice – pravice podle stranických preferencí (%)**



Zdroj: CVVM SOÚ AV ČR, v.v.i., Naše společnost 16. – 29. 6. 2018, 1034 respondentů majících volební právo, osobní rozhovor.

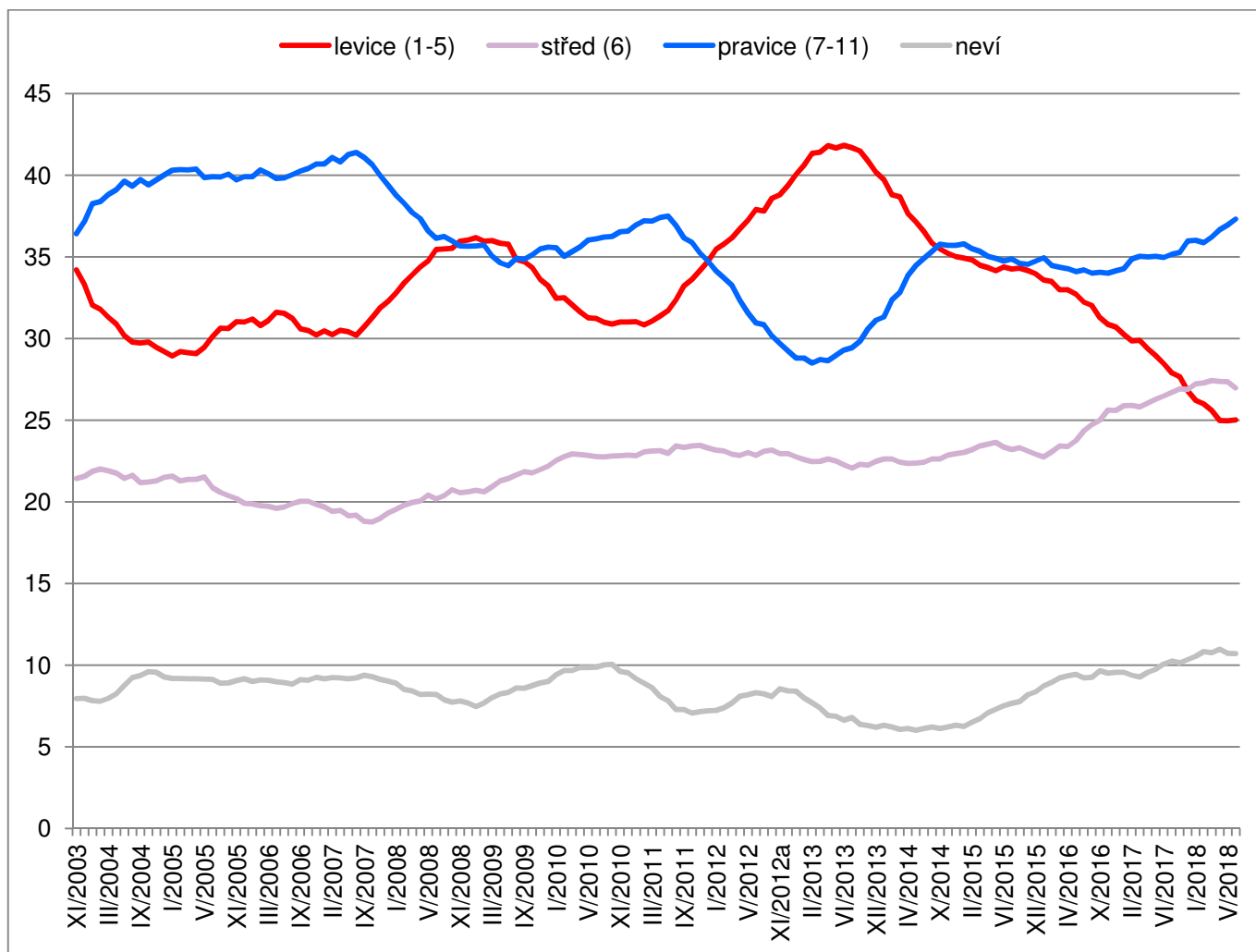
V souladu s předpoklady se sebezařazení na levoprávní škále politické orientace nejvýrazněji odlišuje podle stranických preferencí, což zachycuje graf 5. Vyhraněně levicoví jsou zejména voliči KSČM, převážně do levé části spektra sebe řadí i stoupenci ČSSD. Naopak výrazně pravicově orientovaní jsou příznivci ODS a TOP 09, v menší míře pravicová orientace převládá i u těch, kdo preferují STAN či Piráty. Častěji k pravici než k levici se řadí rovněž voliči ANO či KDU-ČSL, ovšem proporcionalně se u nich objevuje z hlediska celku průměrný podíl levicově orientovaných voličů, což z nich dělá strany s nejvíce ambivalentním elektorátem, pokud jde o sebezařazení na levoprávní škále politické orientace. U SPD pak lze vidět vyrovnané zastoupení levice, středu i pravice při poměrně vysokém podílu nerozhodnutých oproti jiným stranám. Rozhodnutí nevoliči mají nižší podíl jak těch, kdo se řadí na levici, tak těch, kdo naopak sami sebe řadí na pravici, a relativně vyšší zastoupení mezi nimi mají ti, kdo se nedokáží v rámci předložené škály zařadit, nebo kteří se řadí do jejího středu.

**Graf 6: Sebezařazení na škále levice – pravice v časovém srovnání (%)**



Zdroj: CVVM SOÚ AV ČR, v.v.i., Naše společnost.

**Graf 7: Sebezařazení na škále levice – pravice v časovém srovnání (klouzavé průměry procentních podílů z 10 posledních měření)**



Zdroj: CVVM SOÚ AV ČR, v.v.i., Naše společnost.

Otázka, která na jedenáctibodové škále sleduje levoprávní politickou orientaci, je ve výzkumech CVVM pokládána pravidelně v každém šetření již od 2. poloviny roku 2002. Z časového srovnání, které nabízejí grafy 6 a 7, lze vidět, že vedle krátkodobých fluktuací, jež mohou být i důsledkem výběrových chyb, v rozložení sebezařazení na levoprávní škále politické orientace dochází k zřetelným dlouhodobým změnám, jež vyniknou zejména při potlačení krátkodobých výkyvů prostřednictvím klouzavých průměrů (viz graf 7). Z něj vyplývá, že mezi roky 2004 a 2007 a v menší míře opět v letech 2010 a 2011 se čeští občané spíše zařazovali na pravici než na levici, následně zejména v letech 2012 a 2013 výrazně převážilo sebezařazování se na levou stranu politického spektra. Od konce roku 2013 pak můžeme vidět vytrvalý a velmi výrazný pokles na levici, který se až v posledních měsících patrně zastavil a během kterého se zastoupení levice z historického maxima na úrovni více než dvou pětín postupně dostalo na historické minimum na úrovni jedné čtvrtiny. Propad na levici byl nejprve provázen v období konce roku 2013 až 2014 růstem podílu zastoupení pravice z historického minima pod hladinou 30 % na zhruba 35 %, kde se toto zastoupení v následujícím období let 2015 a 2017 načas ustálilo, aby v průběhu posledního roku opět začalo mírně stoupat. V letech 2016 a 2017 se na úkor klesajícího podílu levice zvyšovalo i zastoupení středu a oproti období let 2013-2015 se zvýšil i podíl lidí, kteří se na levoprávní škále nedokážou zařadit.

---

## Technické parametry výzkumu

<i>Výzkum:</i>	<i>Naše společnost, v18-06</i>
<i>Realizátor:</i>	<i>Centrum pro výzkum veřejného mínění, Sociologický ústav AV ČR, v.v.i.</i>
<i>Projekt:</i>	<i>Naše společnost – projekt kontinuálního výzkumu veřejného mínění CVVM SOÚ AV ČR, v.v.i.</i>
<i>Termín terénního šetření:</i>	<i>16. - 29. 6. 2018</i>
<i>Výběr respondentů:</i>	<i>Kvótní výběr</i>
<i>Kvóty:</i>	<i>Kraj (oblasti NUTS 3), velikost místa bydliště, pohlaví, věk, vzdělání</i>
<i>Zdroj dat pro kvótní výběr:</i>	<i>Český statistický úřad</i>
<i>Reprezentativita:</i>	<i>Obyvatelstvo ČR ve věku od 15 let</i>
<i>Počet dotázaných:</i>	<i>1078</i>
<i>Počet tazatelů:</i>	<i>240</i>
<i>Metoda sběru dat:</i>	<i>Osobní rozhovor tazatele s respondentem - kombinace dotazování CAPI a PAPI</i>
<i>Výzkumný nástroj:</i>	<i>Standardizovaný dotazník</i>
<i>Otázky:</i>	<i>PO.2</i>
<i>Kód tiskové zprávy:</i>	<i>po180907</i>
<i>Zveřejněno dne:</i>	<i>7. září 2018</i>
<i>Zpracoval:</i>	<i>Jan Červenka</i>

---

## Slovníček pojmů:

Kvótní výběr – napodobuje strukturu základního souboru (u nás je to obyvatelstvo České republiky starší 15 let) pomocí nastavení velikosti vybraných parametrů, tzv. kvót. Jinými slovy kvótní výběr je založen na stejném procentuálním zastoupení vybraných vlastností. Pro tvorbu kvót používáme údaje z Českého statistického úřadu. V našich výzkumech jsou stanoveny kvóty na pohlaví, věk, vzdělání, region a velikost obce. Vzorek je tedy vybrán tak, aby procentuální podíl např. mužů a žen ve vzorku odpovídal procentuálnímu podílu mužů a žen v každém kraji ČR. Podobně je zachován procentuální podíl obyvatel jednotlivých krajů ČR, občanů různých věkových kategorií, lidí s různým stupněm dosaženého vzdělání a z různých velkých obcí.

Reprezentativní výběr je takový výběr z celé populace, z jehož vlastností se dá platně usuzovat na vlastnosti celé populace. V našem případě to tedy znamená, že respondenti jsou vybráni tak, abychom zjištěné údaje mohli zobecnit na obyvatele České republiky starší 15 let.

---

Centrum pro výzkum veřejného mínění (CVVM) je výzkumným oddělením Sociologického ústavu AV ČR, v.v.i.. Jeho historie sahá do roku 1946, kdy jako součást Ministerstva informací začal fungovat Československý ústav pro výzkum veřejného mínění. Současné Centrum vzniklo v roce 2001 převedením svého předchůdce (IVVM) z Českého statistického úřadu do Sociologického ústavu AV ČR, v.v.i.. Včlenění do vědecké instituce zaručuje kvalitní odborné zázemí a kredit pracoviště; jako součást akademického prostředí musí CVVM SOÚ AV ČR, v.v.i., splňovat veškeré nároky a dosahovat tak té nejvyšší odborné úrovně. Hlavní náplní práce oddělení je výzkumný projekt Naše společnost, v jehož rámci je prováděno deset šetření ročně. Jedná se o průzkum veřejného mínění na reprezentativním vzorku české populace od 15 let, kterého se vždy účastní přibližně 1000 respondentů. Omnibusová podoba dotazníku umožňuje pokrýt velkou šíři námětů, a do šetření jsou proto pravidelně řazena politická, ekonomická i další obecně společenská témata. Jsou využívány jak opakované otázky, které umožňují sledovat vývoj zkoumaných jevů, tak náměty nové, reagující na aktuální dění. Díky dlouhodobému a kontinuálnímu charakteru je tento vědecký projekt zkoumání veřejného mínění v České republice ojedinělý.

---

|