

Tisková zpráva

Hodnocení činnosti politických stran a vybraných institucí – červen 2018

- ⊙ Sledované politické strany, hnutí, instituce a jejich představitelé byly hodnoceny známkami jako ve škole, nejlepší známkou byla jednička, nejhorší pak pětka.
- ⊙ Žádný ze sledovaných politických subjektů neobdržel lepší průměrnou známku než trojku.
- ⊙ Relativně nejlépe dopadl prezident a hnutí ANO s průměrným hodnocením známky jen těsně nad 3.
- ⊙ Nejhorší průměrnou známku obdržela TOP 09, která se na desetinu stupně přiblížila k čtyřce.
- ⊙ Od posledního srovnatelného výzkumu z června 2017 se zlepšilo zejména hodnocení předsedy vlády a v menší míře i předsedy Poslanecké sněmovny, vlády, ODS, Poslanecké sněmovny a předsedy Senátu. Naopak zhoršení se objevilo v případě KDU-ČSL a v menší míře i v případě ANO.

Zpracoval:

Tomáš Krajňák

Centrum pro výzkum veřejného mínění, Sociologický ústav AV ČR, v.v.i.

Tel.: +420 286 840 129; E-mail: tomas.krajnak@soc.cas.cz

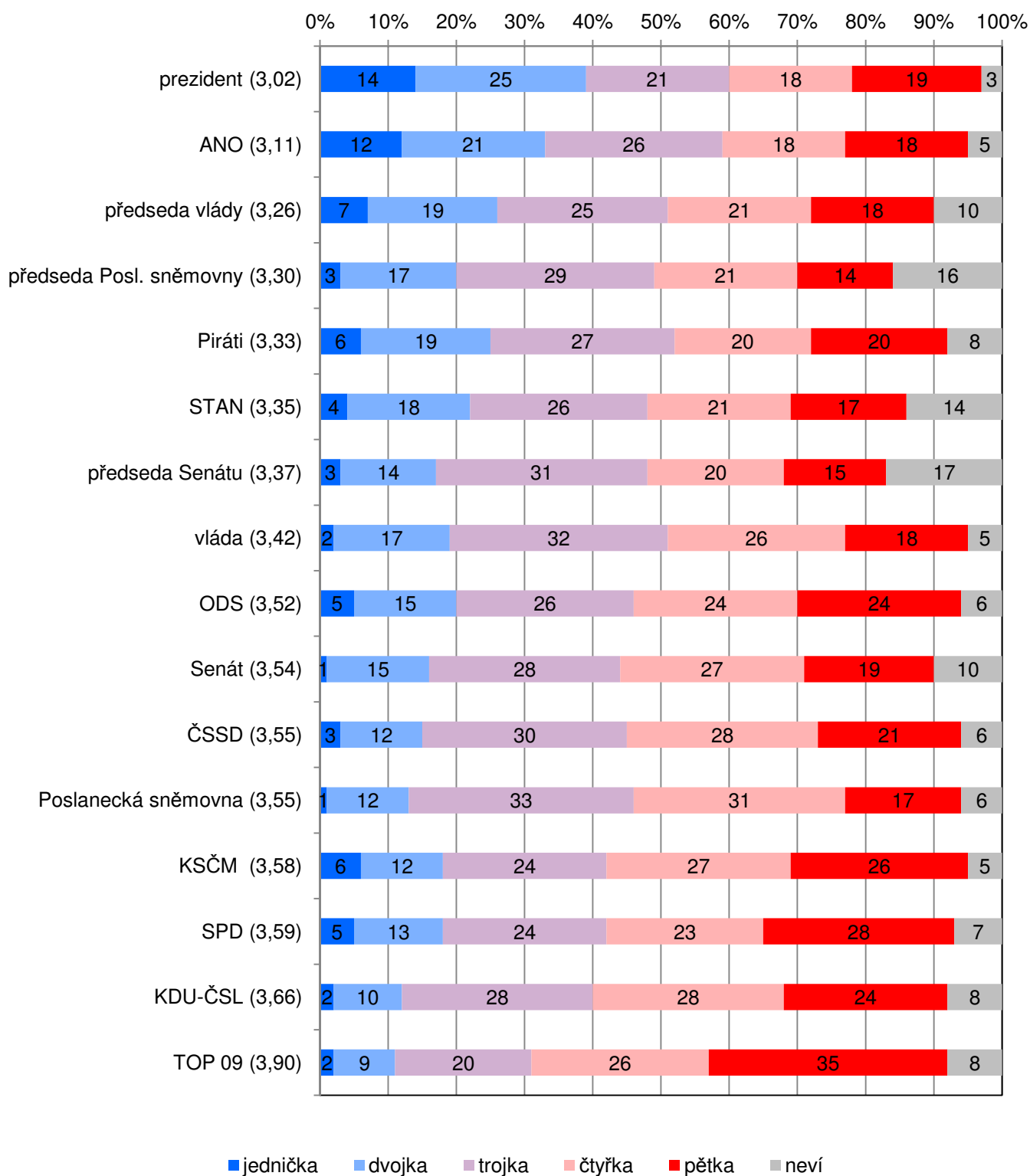


V červnovém šetření CVVM známkovali občané České republiky činnost politických stran a institucí.¹ Použita byla školní klasifikace, kde nejlepší známkou je jednička, nejhorší pětka.

Jak je zřejmé z grafu 1, hodnocení s průměrnou známkou nižší než 3 neobdržela žádná ze sledovaných politických stran či institucí a všechny sledované subjekty se vměstnaly do poměrně úzkého rozmezí průměrných známek od 3,02 do 3,90. Relativně nejlépe dopadl v hodnocení prezident (3,02) a hnutí ANO (průměr 3,11) se známkami jen těsně převyšujícími úroveň 3,0. Na třetí místo s průměrem 3,26 se posunul předseda vlády, za nímž v těsném sledu následují předseda Poslanecké sněmovny (3,30), Piráti (3,33), STAN (3,35), předseda Senátu (3,37) a vláda (3,42). Za nimi pak již s průměrnou známkou těsně převyšující hladinu 3,5 následují ODS (3,52), Senát (3,54), ČSSD (3,55), Poslanecká sněmovna (3,55), KSČM (3,58), SPD (3,59) a KDU-ČSL (3,66). Na posledním místě s poměrně výrazným odstupem pak figuruje TOP 09, jejíž průměrná známka (3,90) se na jedinou desetinu stupně přiblížila čisté čtyřce. TOP 09 spolu s SPD představují subjekty, u kterých byla nejčastěji udělována respondenty známka 5.

¹ Znění otázky: „Jak byste hodnotil činnost následujících politických stran a institucí? Známkujte je jako ve škole, kde jednička je nejlepší, pětka nejhorší ocenění.
a) ANO, b) ČSSD, c) KDU-ČSL, d) KSČM, e) ODS, r) Česká pirátská strana (Piráti), s) Starostové a nezávislí (STAN), p) Svoboda a přímá demokracie – Tomio Okamura (SPD), n) TOP 09, f) prezident, g) vláda, h) Poslanecká sněmovna, i) Senát, j) předseda vlády, k) předseda Poslanecké sněmovny, l) předseda Senátu.“

Graf 1: Hodnocení činnosti politických stran a institucí (v %)



Pozn.: Položky jsou řazeny podle průměrného hodnocení od nejnižší průměrné hodnoty po nejvyšší.

Zdroj: CVVM SOÚ AV ČR, v.v.i., Naše společnost 16. – 29. 6. 2018, 1078 respondentů starších 15 let, osobní rozhovor.

Z údajů zachycených v tabulce 1, která nabízí časové srovnání průměrných hodnocení jednotlivých institucí nebo politických stran, je zřejmé, že od posledního srovnatelného výzkumu z června 2017 se výrazně zlepšilo hodnocení v případě předsedy vlády (pokles průměrné známky o 0,6 stupně) a ke zlepšení došlo i v případě předsedy Poslanecké sněmovny v průměru o 0,2 stupně, vlády o 0,15, ODS rovněž o 0,15, Poslanecké sněmovny o 0,1 a předsedy Senátu rovněž o 0,1 stupně. Naopak horší hodnocení se objevuje u KDU-ČSL, jejíž průměrná známka stoupla o 0,22 stupně, a o 0,1 stupně se zhoršilo i hodnocení ANO, jež se tak z loňské první pozice posunulo na druhou příčku za prezidenta, jehož hodnocení se v porovnání s loňským červnem naopak nepatrně a statisticky jen nevýznamně zlepšilo, což při nevelkých rozdílech v daném hodnocení stačilo k výměně pořadí v čele žebříčku.

Tabulka 1: Hodnocení činnosti politických stran a institucí – časové srovnání (průměr)

	1996	1998	1999	2001	2002	2003	2005	2006	2007
prezident	1,90	2,57	3,25	2,99	2,84	2,61	2,36	2,39	2,41
ANO	x	x	x	x	x	x	x	x	x
předseda vlády	2,79	2,88	3,56	3,27	3,22	3,36	2,66	x	3,58
předseda PS	2,78	3,03	3,60	3,24	3,16	3,31	3,40	3,40	3,22
Piráti	x	x	x	x	x	x	x	x	x
STAN	x	x	x	x	x	x	x	x	x
předseda Senátu	x	x	x	3,11	3,00	3,50	3,30	3,31	3,33
vláda	2,88	2,95	3,51	3,14	2,97	3,32	3,06	x	3,51
ODS	2,95	3,16	3,67	3,29	3,31	3,13	3,21	3,26	3,49
Senát	x	3,69	4,05	3,52	3,44	3,74	3,60	3,57	3,62
ČSSD	2,76	2,78	3,59	3,14	2,92	3,39	3,15	3,57	3,14
Poslanecká sněmovna	x	3,25	3,67	3,34	3,25	3,54	3,40	3,52	3,58
KSČM	x	3,66	3,73	3,91	3,75	3,79	3,72	3,82	3,52
SPD	x	x	x	x	x	x	x	x	x
KDU-ČSL	2,86	3,62	3,28	3,19	3,17	3,53	3,47	3,47	3,58
TOP 09	x	x	x	x	x	x	x	x	x

(pokračování)

	2008	2010	2011	2012	2013	2015	2016	2017	2018
prezident	2,59	2,35	2,86	2,93	2,87	3,12	2,80	3,08	3,02
ANO	x	x	x	x	x	2,82	2,99	3,01	3,11
předseda vlády	3,79	3,29	3,75	3,79	3,69	2,88	3,14	3,86	3,26
předseda PS	3,33	3,31	3,66	3,63	3,47	3,07	3,24	3,50	3,30
Piráti	x	x	x	x	x	x	x	x	3,33
STAN	x	x	x	x	x	x	x	x	3,35
předseda Senátu	3,39	3,37	3,56	3,54	3,39	3,14	3,23	3,47	3,37
vláda	3,57	3,37	3,96	3,94	3,79	3,06	3,21	3,57	3,42
ODS	3,67	3,55	3,81	3,84	3,83	3,92	3,81	3,67	3,52
Senát	3,59	3,59	3,76	3,73	3,57	3,32	3,39	3,60	3,54
ČSSD	3,16	3,26	3,32	3,39	3,17	2,84	3,10	3,58	3,55
Poslanecká sněmovna	3,64	3,57	3,93	3,99	3,83	3,31	3,49	3,65	3,55
KSČM	3,60	3,71	3,64	3,53	3,57	3,54	3,56	3,53	3,58
SPD	x	x	x	x	x	x	x	3,50	3,59
KDU-ČSL	3,65	3,72	3,74	3,69	3,58	3,26	3,47	3,44	3,66
TOP 09	x	3,28	3,69	3,85	3,67	3,76	3,77	3,85	3,90

Pozn.: Položky jsou řazeny podle průměrného hodnocení v aktuálním šetření.

Zdroj: CVVM SOÚ AV ČR, v.v.i., Naše společnost.

Každá ze sledovaných stran je přirozeně příznivěji hodnocena svými vlastními sympatizanty a v menší míře i příznivci programově bližších subjektů. Tedy z hlediska politického spektra není překvapivé, že ČSSD, KSČM či prezident častěji dostávali jedničku od lidí hlásících se k levici, a naopak pětku častěji od lidí hlásících se k pravici. Lidé, kteří se označili za pravicově orientované, též častěji dávali pětku SPD. Tito lidé pak pozitivněji hodnotili, tj. jedničku dávali častěji, ODS a TOP 09, přičemž obě strany častěji dostávaly pětku od levice, stejně jako KDU-ČSL, Piráti či STAN. Prakticky plošně se kritičtější hodnocení objevuje u rozhodných nevoličů. Lidé označující svoji životní úroveň jako špatnou hodnotili kritičtěji (dávali častěji za 5) ČSSD, KDU-ČSL, ODS, Piráty, STAN, TOP 09, Poslaneckou sněmovnu, Senát a předsedy těchto dvou komor parlamentu. Příznivěji (dávali častěji za 1) pak hodnotili KSČM, SPD a prezidenta. Naopak lidé označující svoji životní úroveň jako dobrou dávali častěji pětku KSČM a častěji jedničku ODS. Dále bylo patrné, že s rostoucím věkem se zlepšuje hodnocení ANO, KSČM, prezidenta, vlády, předsedy vlády i předsedy Poslanecké sněmovny a zhoršuje se hodnocení ODS, Pirátů, STAN či TOP 09. Se zvyšujícím se stupněm nejvyššího dokončeného vzdělání se zlepšuje hodnocení ODS a Senátu, příp. jeho předsedy, naopak se zhoršuje hodnocení SPD a prezidenta. Z hlediska pohlaví se ukázaly rozdíly pouze u STAN a KDU-ČSL, kterým muži dávali častěji za pět než ženy.

Technické parametry výzkumu

<i>Výzkum:</i>	<i>Naše společnost, v18-06</i>
<i>Realizátor:</i>	<i>Centrum pro výzkum veřejného mínění, Sociologický ústav AV ČR, v.v.i.</i>
<i>Projekt:</i>	<i>Naše společnost – projekt kontinuálního výzkumu veřejného mínění CVVM SOÚ AV ČR, v.v.i.</i>
<i>Termín terénního šetření:</i>	<i>16. – 29. 6. 2018</i>
<i>Výběr respondentů:</i>	<i>Kvótní výběr</i>
<i>Kvóty:</i>	<i>Kraj (oblasti NUTS 3), velikost místa bydliště, pohlaví, věk, vzdělání</i>
<i>Zdroj dat pro kvótní výběr:</i>	<i>Český statistický úřad</i>
<i>Reprezentativita:</i>	<i>Obyvatelstvo ČR ve věku od 15 let</i>
<i>Počet dotázaných:</i>	<i>1078</i>
<i>Počet tazatelů:</i>	<i>240</i>
<i>Metoda sběru dat:</i>	<i>Osobní rozhovor tazatele s respondentem - kombinace dotazování CAPI a PAPI</i>
<i>Výzkumný nástroj:</i>	<i>Standardizovaný dotazník</i>
<i>Otázky:</i>	<i>PI.3</i>
<i>Kód zprávy:</i>	<i>pi180726</i>
<i>Zveřejněno dne:</i>	<i>26. července 2018</i>
<i>Zpracoval:</i>	<i>Tomáš Krajňák</i>

Slovníček pojmů:

Kvótní výběr – napodobuje strukturu základního souboru (u nás je to obyvatelstvo České republiky starší 15 let) pomocí nastavení velikosti vybraných parametrů, tzv. kvót. Jinými slovy kvótní výběr je založen na stejném procentuálním zastoupení vybraných vlastností. Pro tvorbu kvót používáme údaje z Českého statistického úřadu. V našich výzkumech jsou stanoveny kvóty na pohlaví, věk, vzdělání, region a velikost obce. Vzorek je tedy vybrán tak, aby procentuální podíl např. mužů a žen ve vzorku odpovídal procentuálnímu podílu mužů a žen v každém kraji ČR. Podobně je zachován procentuální podíl obyvatel jednotlivých krajů ČR, občanů různých věkových kategorií, lidí s různým stupněm dosaženého vzdělání a z různých velkých obcí.

Reprezentativní výběr je takový výběr z celé populace, z jehož vlastností se dá platně usuzovat na vlastnosti celé populace. V našem případě to tedy znamená, že respondenti jsou vybráni tak, abychom zjištěné údaje mohli zobecnit na obyvatele České republiky starší 15 let.

Centrum pro výzkum veřejného mínění (CVVM) je výzkumným oddělením Sociologického ústavu AV ČR, v.v.i.. Jeho historie sahá do roku 1946, kdy jako součást Ministerstva informací začal fungovat Československý ústav pro výzkum veřejného mínění. Současné Centrum vzniklo v roce 2001 převedením svého předchůdce (IVVM) z Českého statistického úřadu do Sociologického ústavu AV ČR, v.v.i.. Včlenění do vědecké instituce zaručuje kvalitní odborné zázemí a kredit pracoviště; jako součást akademického prostředí musí CVVM SOÚ AV ČR, v.v.i., splňovat veškeré nároky a dosahovat tak té nejvyšší odborné úrovně. Hlavní náplní práce oddělení je výzkumný projekt Naše společnost, v jehož rámci je prováděno deset šetření ročně. Jedná se o průzkum veřejného mínění na reprezentativním vzorku české populace od 15 let, kterého se vždy účastní přibližně 1000 respondentů. Omnibusová podoba dotazníku umožňuje pokrýt velkou šíři námětů, a do šetření jsou proto pravidelně řazena politická, ekonomická i další obecně společenská témata. Jsou využívány jak opakované otázky, které umožňují sledovat vývoj zkoumaných jevů, tak náměty nové, reagující na aktuální dění. Díky dlouhodobému a kontinuálnímu charakteru je tento vědecký projekt zkoumání veřejného mínění v České republice ojedinělý.