

Tisková zpráva

Postoje české veřejnosti ke svému zaměstnání – červen 2018

- ⊙ Více než tři pětiny pracujících vyjadřují spokojenost se svým zaměstnáním.
- ⊙ Vyšší úroveň spokojenosti zaznamenáváme u vedoucích/vyšších odborných pracovníků a u podnikatelů/živnostníků, kteří pracují jako samostatně výdělečně činné osoby.
- ⊙ Vztahy na pracovišti jsou více než třemi čtvrtinami pracujících hodnoceny kladně.
- ⊙ O přiměřenosti finančního ohodnocení za svou práci jsou přesvědčeny téměř dvě pětiny ekonomicky aktivních, přičemž téměř tři pětiny jsou nespokojené.
- ⊙ Více než tři čtvrtiny pracujících hodlají setrvat ve stávajícím zaměstnání a pouze 16 % pracujících uvažuje o odchodu.
- ⊙ Zhruba desetina pracujících se obává ztráty zaměstnání, nicméně téměř čtyři pětiny pracujících takové obavy nemají.

Zpracoval:

Tomáš Krajňák

Centrum pro výzkum veřejného mínění, Sociologický ústav AV ČR, v.v.i.

Tel.: +420 286 840 129; E-mail: tomas.krajnak@soc.cas.cz

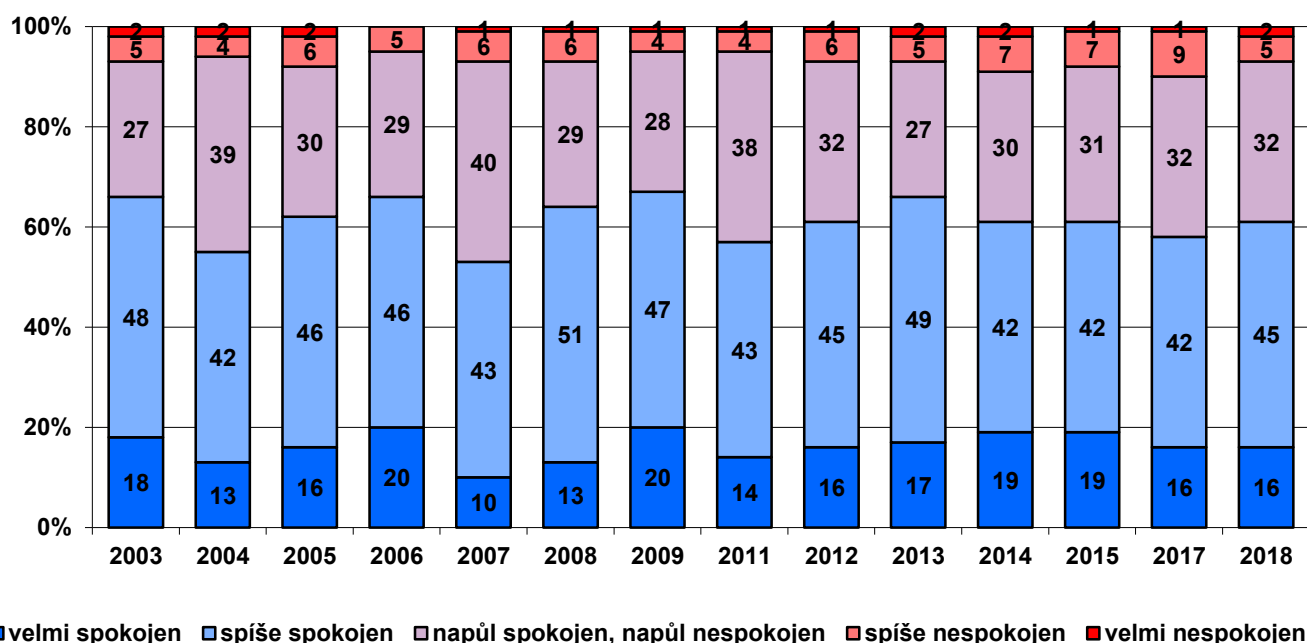


V červnovém šetření se CVVM více zaměřilo na téma zaměstnanosti a nezaměstnanosti. Všem pracujícím jsme pokládali otázky týkající se spokojenosti se zaměstnáním, vnímání atmosféry na pracovišti a subjektivního hodnocení přiměřenosti výše příjmu. Dále bylo zjišťováno, jaký podíl pracujících momentálně uvažuje o změně zaměstnání a za jak pravděpodobnou je pokládána možnost ztráty práce.

Jak ukazuje graf 1, více než tři pětiny pracujících (61 %) vyjadřují spokojenost se svým zaměstnáním, i když pouze 16 % se cítí být „velmi spokojeno“, dalších 45 % je podle svých slov „spíše spokojeno“. Názor přibližně třetiny ekonomicky aktivních (32 %) je na pomezí spokojenosti a nespokojenosti. Nespokojených je dlouhodobě menšina, aktuálně tento pocit ze svého zaměstnání vyjádřila ani ne desetina pracujících (7 %), když 5 % se cítí „spíše nespokojeno“ a 2 % jsou „velmi nespokojena“.

Ve srovnání s rokem 2017 došlo ke staticky významnému poklesu těch, kteří se ve svém zaměstnání cítí „spíše nespokojeni“ (o 4 procentní body). V celkovém podílu spokojených a nespokojených je ale aktuální výsledek srovnatelný s lety 2014, 2015 i 2017. Nicméně aktuální výsledek je mírně horší než v roce 2013, kdy podíl spokojených tvořil 66 %, a byl tak o 5 procentních bodů vyšší než v současnosti. Podíl nespokojených zůstává v ekonomicky aktivní populaci dlouhodobě poměrně nízký a v žádném z šetření nepřesáhl úroveň jedné desetiny.

Graf 1: Spokojenost se zaměstnáním či prací (v %)¹



Zdroj: CVVM SOÚ AV ČR, v.v.i., Naše společnost 16. – 29. 6. 2018, 635 ekonomicky aktivních respondentů starších 15 let, osobní rozhovor.

Tabulka 1 přináší analýzu spokojenosti se zaměstnáním podle druhu ekonomické aktivity. Vyšší úroveň spokojenosti zaznamenáváme u vedoucích a vyšších odborných pracovníků (podíl spokojených činí 83 %) a u podnikatelů či živnostníků, kteří pracují jako samostatně výdělečně činné osoby (82 %). Nadpoloviční podíl spokojených najdeme také v kategorii ostatních zaměstnanců v nedělnických profesích (60 %), v této skupině je však výrazně nižší především podíl „velmi spokojených“. To platí též o kategoriích dělníků, zde však navíc byla nejčastěji vybírána odpověď „tak napůl spokojen, napůl nespokojen“, v případě kvalifikovaných dělníků se jednalo o 50 % a v případě nekvalifikovaných dělníků se jednalo o 43 %. Právě mezi lidmi pracující jako nekvalifikovaní dělníci je podíl spokojených nejnižší (40 %) a podíl nespokojených nejvyšší (17 %).

Tabulka 1: Spokojenost se zaměstnáním či prací (vytřídění podle druhu ekonomické aktivity v %)

	podnikatelé, živnostníci (OSVČ)	vedoucí pracovníci/ vyšší odborníci	ostatní zaměstnanci (ne dělníci)	kvalifikovaní dělníci	nekvalifikovaní dělníci
velmi spokojen	30	34	14	7	4
spíše spokojen	52	49	46	38	36
tak napůl	14	11	35	50	43
spíše nespokojen	2	4	4	3	12
velmi nespokojen	1	1	1	2	5
neví	1	1	0	0	0

Pozn.: Procenta ve sloupci.

Zdroj: CVVM SOÚ AV ČR, v.v.i., Naše společnost 16. – 29. 6. 2018, 635 ekonomicky aktivních respondentů starších 15 let, osobní rozhovor.

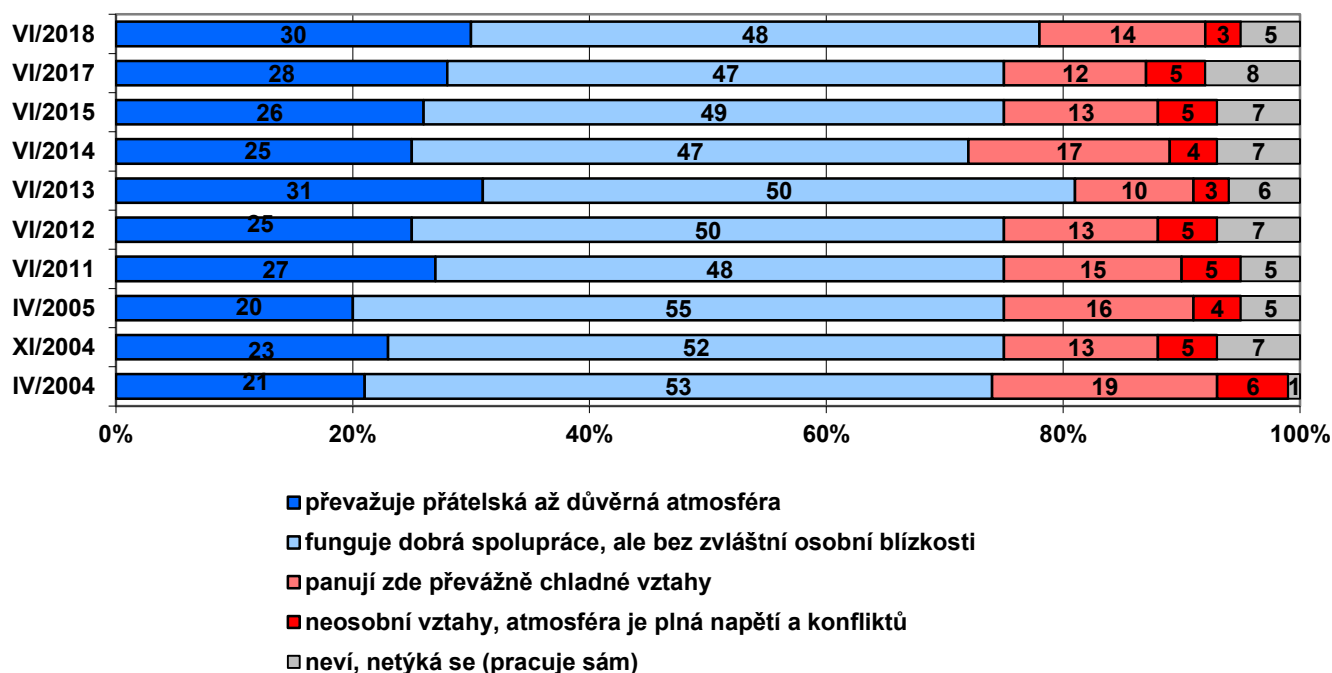
¹ Znění otázky: „Jak jste celkově spokojen se svým zaměstnáním, prací? Jste velmi spokojen, spíše spokojen, tak napůl spokojen, napůl nespokojen, spíše nespokojen, velmi nespokojen?“

Podíl spokojených pracujících roste spolu se stupněm dosaženého vzdělání a s čistým osobním příjmem. Nepřekvapivě též lidé hodnotící životní úroveň své domácnosti jako dobrou, v kontrastu vůči lidem, kteří hodnotí životní úroveň své domácnosti jako špatnou, jsou častěji spokojeni se svým zaměstnáním. Na základě pohlaví a věku nebyly odhaleny žádné statisticky významné rozdíly.

Jak je zřejmé z grafu 2, vztahy na pracovišti jsou více než třemi čtvrtinami pracujících (78 %) hodnoceny kladně: 30 % dotázaných považuje atmosféru na pracovišti za přátelskou až důvěrnou, podle 48 % vztahy na jejich pracovišti charakterizuje dobrá spolupráce, i když bez zvláštní osobní blízkosti. Jako chladné či případně napjaté a konfliktní vnímá vztahy na pracovišti necelá pětina ekonomicky aktivních (17 %), 5 % zvolilo odpověď „nevím“ nebo „netýká se“.

Ve srovnání s loňským šetřením nedošlo k žádné statisticky významné změně. Co se týče celkového podílu pracujících, kteří hodnotí své pracovní vztahy pozitivně, je aktuální hodnocení atmosféry na pracovišti srovnatelné se všemi předchozími výzkumy, vyjma roku 2013, kdy bylo hodnocení vztahů na pracovišti nepozitivnější (81 % je hodnotilo kladně), ačkoliv se mu letošní šetření přiblížilo nejvíce, a roku 2014, kdy bylo naopak nejméně pozitivní (72 % hodnotilo kladně). Zároveň od roku 2014 (resp. od 2004 s mírnými výkyvy) pak můžeme pozorovat mírný nárůst podílu respondentů popisujících atmosféru na pracovišti jako přátelskou až důvěrnou.

Graf 2: Vnímání vztahů na pracovišti (v %)²



Zdroj: CVVM SOÚ AV ČR, v.v.i., Naše společnost 16. – 29. 6. 2018, 635 ekonomicky aktivních respondentů starších 15 let, osobní rozhovor.

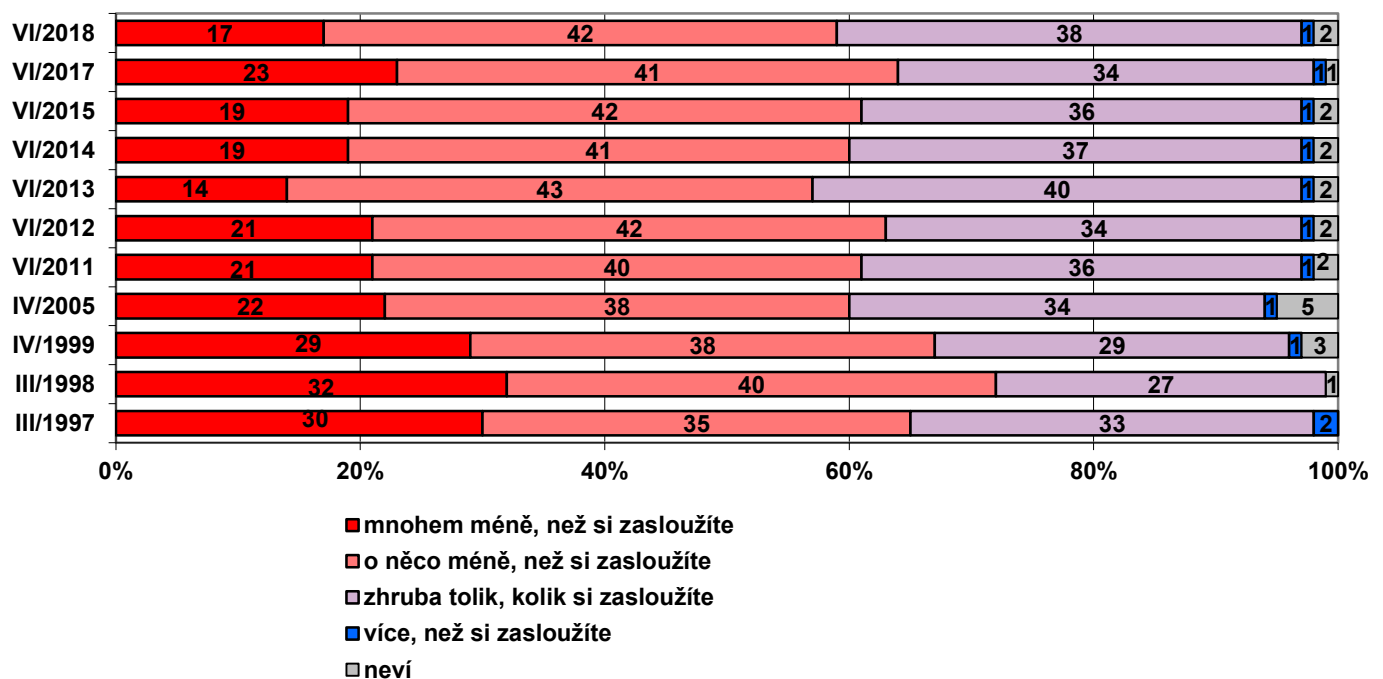
Spokojenost se vztahy na pracovišti úzce souvisí s celkovou spokojeností se zaměstnáním, když s přátelštější atmosférou v zaměstnání roste spokojenost se zaměstnáním a s napjatou, resp. konfliktní atmosférou klesá spokojenost se zaměstnáním. Vztahy na pracovišti lépe hodnotí vyšší odborníci a vedoucí pracovníci, naopak lidé se základním vzděláním, příp. vyučení hodnotí vztahy na pracovišti častěji negativně. Muži a ženy se v hodnocení vztahů na svém pracovišti výrazněji neliší, stejně tak nebyly nalezeny rozdíly mezi různými věkovými kategoriemi.

² Znění otázky: „Jak byste charakterizoval vztahy na Vašem pracovišti? Převažuje zde přátelská až důvěrná atmosféra, funguje zde spíše dobrá spolupráce, ale bez zvláštní osobní blízkosti, panují zde převážně chladné, neosobní vztahy, atmosféra je plná napětí a konfliktů.“

Všech pracujících jsme se dále zeptali, jak hodnotí přiměřenost finančního ohodnocení za práci, kterou vykonávají (viz graf 3). Necelé tři pětiny pracujících (59 %) se domnívají, že jejich měsíční příjem je menší, než by si zasloužili, z toho 17 % dotázaných má za to, že je dokonce mnohem menší, než by bylo adekvátní. O přiměřenosti finančního ohodnocení je naopak přesvědčeno 38 % ekonomicky aktivních, zatímco zanedbatelné 1 % dotázaných se považuje za příjmově nadhodnocené.

Oproti předcházejícímu šetření z roku 2017 poklesl podíl ekonomicky aktivních, kteří se ve svém zaměstnání cítí být zaplacení mnohem méně, než si zaslouží (pokles o 6 procentních bodů). Zvrátil se tak vzrůstající trend nespokojenosti s platovým ohodnocením od roku 2013. Paralelně mezi lety 2013 a 2017 klesal podíl kategorií pracujících, kteří se domnívali, že jsou zaplacení přibližně tak, jak si zaslouží, nicméně i tento trend se v roce 2018 zvrátil, když došlo k nárůstu podílu této kategorie o 4 procentní body na 38 % pracujících. Aktuální situace se tak vrátila na podobné mínění jako v roce 2013, kdy byl podíl nespokojených s platovým ohodnocením nejnižší za celou dobu sledování. Zároveň aktuální šetření zůstává výrazně příznivější, než na konci 90. let, kdy se výrazně nedostatečně ohodnocena cítila téměř třetina pracujících.

Graf 3: Když posoudíte Váš měsíční příjem, jak jste zaplacen? (v %)³



Zdroj: CVVM SOÚ AV ČR, v.v.i., Naše společnost 16. – 29. 6. 2018, 635 ekonomicky aktivních respondentů starších 15 let, osobní rozhovor.

Z tabulky 2 vyplývá, že výši svého výtěžku za odpovídající nejčastěji pokládají podnikatelé a osoby samostatně výdělečně činné (jako odpovídající ji hodnotí 54 % z nich, jako příliš nízkou 39 %). U všech typů zaměstnanců naopak převažuje pocit, že za svou práci nejsou adekvátně odměněni. V případě vedoucích pracovníků a vyšších odborníků se více než polovina (53 %) domnívá, že není adekvátně odměněna a 44 % se cítí být zaplacená odpovídajícím způsobem. U zbylých kategorií profesí, tedy u ostatních zaměstnanců v nedělnických profesích, u kvalifikovaných dělníků a u nekvalifikovaných dělníků, je o adekvátnosti odměňování za práci přesvědčena už zhruba pouhá jedna třetina a nespokojené jsou více než tři pětiny.

³ Znění otázky: „Když posoudíte Váš měsíční příjem, jste zaplacen mnohem méně, než si zasloužíte, o něco méně, než si zasloužíte, zhruba tak, jak si zasloužíte, více, než si zasloužíte?“

Lidé, kteří se cítí adekvátně ohodnoceni, častěji uváděli, že jsou ve svém zaměstnání spokojeni. O tom, že jejich příjem je adekvátní, jsou o něco častěji přesvědčeni lidé, kteří hodnotí životní úroveň své domácnosti jako dobrou. Na základě pohlaví, vzdělání a věku nebyly odhaleny žádné statisticky významné rozdíly v hodnocení adekvátnosti měsíčního příjmu.

Tabulka 2: Když posoudíte Váš měsíční příjem, jak jste zaplacen? (vytřídění podle druhu ekonomické aktivity v %)

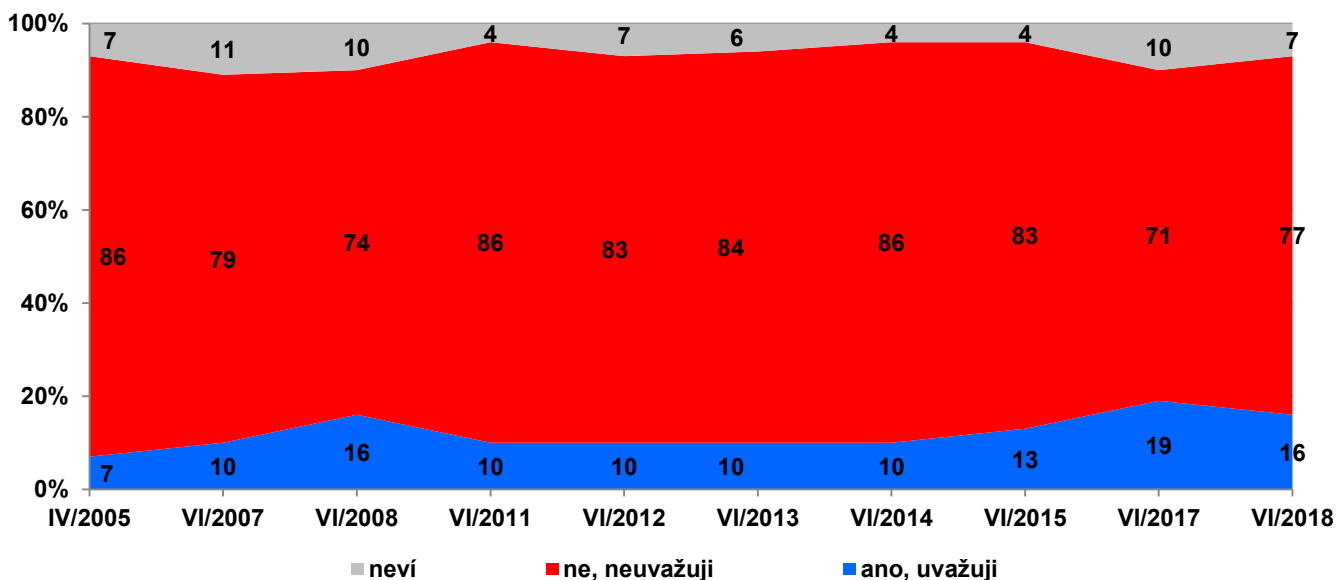
	podnikatelé, živnostníci (OSVČ)	vedoucí pracovníci /vyšší odborníci	ostatní zaměstnanci (ne dělníci)	kvalifikovaní dělníci	nekvalifikovaní dělníci
mnohem méně	8	12	18	16	24
o něco méně	31	41	45	46	41
tak jak si zasloužím	54	44	35	36	33
více než si zasloužím	1	3	1	2	1
neví	6	0	1	0	1

Pozn.: Procenta ve sloupci.

Zdroj: CVVM SOÚ AV ČR, v.v.i., Naše společnost 16. – 29. 6. 2018, 635 ekonomicky aktivních respondentů starších 15 let, osobní rozhovor.

O změně zaměstnání aktuálně uvažuje 16 % pracujících, více než tři čtvrtiny (77 %) ekonomicky aktivních naopak hodlají setrvat ve stávajícím zaměstnání a 7 % zatím neví, zda má o odchodu ze současného zaměstnání uvažovat či ne (viz graf 4).

Graf 4: Uvažujete o odchodu ze současného zaměstnání / o ukončení současné práce? (v %)⁴



Zdroj: CVVM SOÚ AV ČR, v.v.i., Naše společnost 16. – 29. 6. 2018, 635 ekonomicky aktivních respondentů starších 15 let, osobní rozhovor.

⁴ Znění otázky: „Uvažujete o možnosti, že odejdete ze svého současného zaměstnání / skončíte se svou současnou prací?“ Možnosti odpovědi: ano, ne. Znění otázky do roku 2007: Uvažujete o odchodu ze svého současného zaměstnání, o změně zaměstnavatele? Možnosti odpovědi: ano, ne.

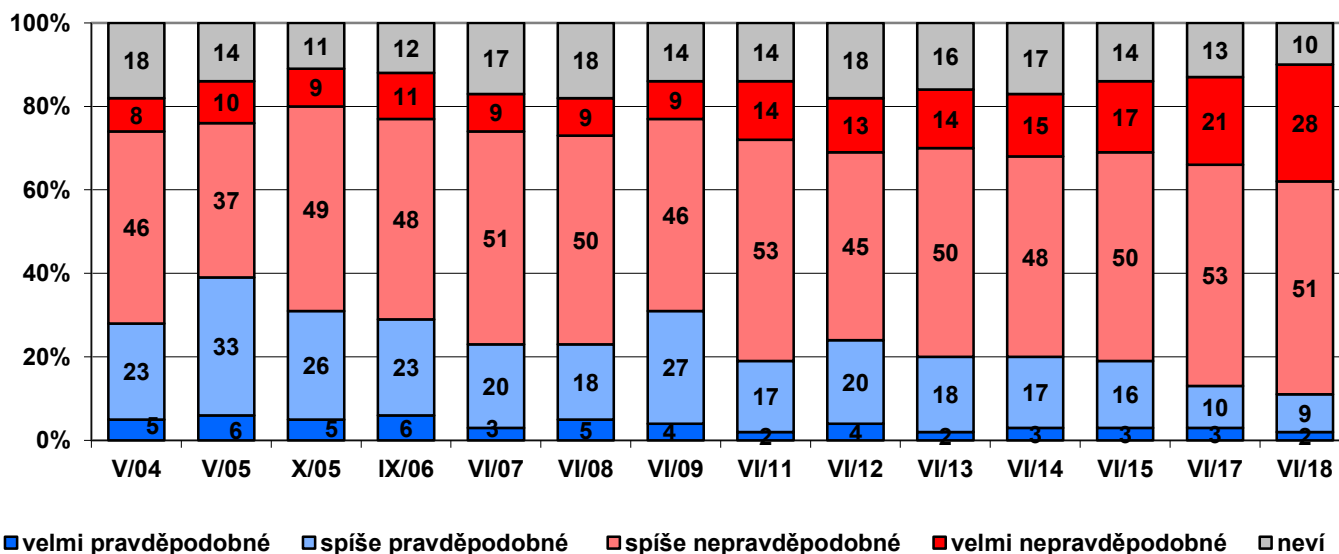
Zajímavé je, že letošní situace je srovnatelná s rokem 2008, kdy taktéž 16 % pracujících uvažovalo o změně zaměstnání a zhruba tři čtvrtiny o takové změně neuvažovaly. Porovnáme-li však letošní šetření se šetřením loňským, zjistíme, že došlo k nárůstu podílu těch, kteří by zaměstnání neměnili, a to o 6 procentních bodů. Ostatní změny jsou na hranici statistické chyby.

Odchod ze svého zaměstnání častěji zvažují lidé ve věku 20-29 let, dotázaní se základním vzděláním, lidé hodnotící životní úroveň své domácnosti jako špatnou či lidé pracující jako nekvalifikovaní dělníci. Úvahy o odchodu ze současného zaměstnání také výrazně častěji připustili lidé, kteří jsou v současném zaměstnání nespokojeni, negativně hodnotí pracovní vztahy a cítí se být zaplacení mnohem méně, než si zaslouží.

Jak je patrné z grafu 5, ztráty práce se v červnu 2018 obávala zhruba desetina pracujících (11 %), z nichž 2 % považují za „velmi pravděpodobné“ a 9 % za „spíše pravděpodobné“. Více než polovina pracujících (51 %) naopak považuje možnost, že by přišli o své pracovní uplatnění, za „spíše nepravděpodobnou“ a více než čtvrtina (28 %) ekonomicky aktivních je si svou pracovní pozicí zcela jista. Další desetina (přesně 10 %) pracujících podle svých slov neví, jak je na tom s jistotou svého zaměstnání, přičemž nedokáží posoudit, zda je či není pravděpodobné, že by o svou práci mohli přijít.

Aktuální výsledek je dosud nejlepší za celou dobu sledování, tj. od roku 2004. Podíl lidí považujících ztrátu svého zaměstnání za nepravděpodobnou je o 5 procentních bodů vyšší než před rokem. Tento rostoucí trend pokračuje již od roku 2012, odkdy zároveň klesá podíl lidí, kteří se obávají, že by mohli přijít o svoji práci.

Graf 5: Pravděpodobnost ztráty práce (v %)⁵



Zdroj: CVVM SOÚ AV ČR, v.v.i., Naše společnost 16. – 29. 6. 2018, 635 ekonomicky aktivních respondentů starších 15 let, osobní rozhovor.

Detailnější analýza dat ukazuje, že ztrátu zaměstnání pokládají za nepravděpodobnou statisticky významně častěji pracovníci s vysokoškolským stupněm vzdělání, podnikatelé či osoby samostatně výdělečně činné a vedoucí zaměstnanci či vyšší odborní pracovníci. Taktéž lidé, kteří hodnotí svůj měsíční příjem jako adekvátní, či ti, kteří hodnotí vztahy na pracovišti jako přátelské, považují možnost ztráty zaměstnání za nepravděpodobnou, ale naopak ti, co pociťují konfliktní a napjatou situaci na pracovišti se častěji domnívají, že by mohli ztratit své zaměstnání.

⁵ Znění otázky: „Jak moc je podle Vás pravděpodobné, že přijmete o svou práci (např. z důvodu redukce pracovních míst, úpadku zaměstnavatele)? Je to velmi pravděpodobné, spíše pravděpodobné, spíše nepravděpodobné, velmi nepravděpodobné.“

Technické parametry výzkumu

<i>Výzkum:</i>	<i>Naše společnost, v18-06</i>
<i>Realizátor:</i>	<i>Centrum pro výzkum veřejného mínění, Sociologický ústav AV ČR, v.v.i.</i>
<i>Projekt:</i>	<i>Naše společnost – projekt kontinuálního výzkumu veřejného mínění CVVM SOÚ AV ČR, v.v.i.</i>
<i>Termín terénního šetření:</i>	<i>16. - 29. 6. 2018</i>
<i>Výběr respondentů:</i>	<i>Kvótní výběr</i>
<i>Kvóty:</i>	<i>Kraj (oblasti NUTS 3), velikost místa bydliště, pohlaví, věk, vzdělání</i>
<i>Zdroj dat pro kvótní výběr:</i>	<i>Český statistický úřad</i>
<i>Reprezentativita:</i>	<i>Obyvatelstvo ČR ve věku od 15 let</i>
<i>Počet dotázaných:</i>	<i>1078</i>
<i>Počet tazatelů:</i>	<i>240</i>
<i>Metoda sběru dat:</i>	<i>Osobní rozhovor tazatele s respondentem - kombinace dotazování CAPI a PAPI</i>
<i>Výzkumný nástroj:</i>	<i>Standardizovaný dotazník</i>
<i>Otázky:</i>	<i>EU.103, EU.17a, EU.99, EU.140. EU.138</i>
<i>Kód zprávy:</i>	<i>eu180814</i>
<i>Zveřejněno dne:</i>	<i>14. srpna 2018</i>
<i>Zpracoval:</i>	<i>Tomáš Krajňák</i>

Slovníček pojmů:

Kvótní výběr – napodobuje strukturu základního souboru (u nás je to obyvatelstvo České republiky starší 15 let) pomocí nastavení velikosti vybraných parametrů, tzv. kvót. Jinými slovy kvótní výběr je založen na stejném procentuálním zastoupení vybraných vlastností. Pro tvorbu kvót používáme údaje z Českého statistického úřadu. V našich výzkumech jsou stanoveny kvóty na pohlaví, věk, vzdělání, region a velikost obce. Vzorek je tedy vybrán tak, aby procentuální podíl např. mužů a žen ve vzorku odpovídal procentuálnímu podílu mužů a žen v každém kraji ČR. Podobně je zachován procentuální podíl obyvatel jednotlivých krajů ČR, občanů různých věkových kategorií, lidí s různým stupněm dosaženého vzdělání a z různých velkých obcí.

Reprezentativní výběr je takový výběr z celé populace, z jehož vlastností se dá platně usuzovat na vlastnosti celé populace. V našem případě to tedy znamená, že respondenti jsou vybráni tak, abychom zjištěné údaje mohli zobecnit na obyvatele České republiky starší 15 let.

Centrum pro výzkum veřejného mínění (CVVM) je výzkumným oddělením Sociologického ústavu AV ČR, v.v.i.. Jeho historie sahá do roku 1946, kdy jako součást Ministerstva informací začal fungovat Československý ústav pro výzkum veřejného mínění. Současné Centrum vzniklo v roce 2001 převedením svého předchůdce (IVVM) z Českého statistického úřadu do Sociologického ústavu AV ČR, v.v.i.. Včlenění do vědecké instituce zaručuje kvalitní odborné zázemí a kredit pracoviště; jako součást akademického prostředí musí CVVM SOÚ AV ČR, v.v.i., splňovat veškeré nároky a dosahovat tak té nejvyšší odborné úrovně. Hlavní náplní práce oddělení je výzkumný projekt Naše společnost, v jehož rámci je prováděno deset šetření ročně. Jedná se o průzkum veřejného mínění na reprezentativním vzorku české populace od 15 let, kterého se vždy účastní přibližně 1000 respondentů. Omnibusová podoba dotazníku umožňuje pokrýt velkou šíři námětů, a do šetření jsou proto pravidelně řazena politická, ekonomická i další obecně společenská témata. Jsou využívány jak opakované otázky, které umožňují sledovat vývoj zkoumaných jevů, tak náměty nové, reagující na aktuální dění. Díky dlouhodobému a kontinuálnímu charakteru je tento vědecký projekt zkoumání veřejného mínění v České republice ojedinělý.

|