

Tisková zpráva

Ochota přijmout zaměstnání – červen 2018

- ⊗ Nejmenší překážkou pro přijetí nabídky zaměstnání je potřeba zaučení či rekvalifikace (souhlasí čtyři pěti dotázaných), na dalším místě je práce přesčas a případný pokles kvalifikační úrovně vykonávané práce (souhlasí dvě třetiny)
- ⊗ Největší překážkou by byla nutnost přestěhování a delší, např. dvouhodinové denní dojíždění (nesouhlasí čtyři pětiny dotázaných), horší pracovní podmínky, práce v cizině a nižší plat (nesouhlasí tři čtvrtiny dotázaných).
- ⊗ Od minulého šetření v roce 2015 statisticky významně poklesla ochota přijmout všechny zjišťované nevýhodné atributy. Nejvíce položka „nižší plat, než jste zvyklý“ (o 17 procentních bodů), nejméně položka „nutnost přestěhovat se“ (o 4 procentní body) a „práce na zkrácený úvazek“ (5 procentních bodů).
- ⊗ Při ztrátě zaměstnání by necelé tři čtvrtiny dotázaných hledaly konkrétní práci, pětina jakoukoliv práci. Oproti roku 2015 se výrazně (o 10 procentních bodů) zvýšil podíl těch, kteří by rozhodně hledali konkrétní práci.
- ⊗ Významné snížení míry ochoty přijmout práci s nevýhodnými parametry či jakoukoliv práci zřetelně odráží reálnou současnou situaci na trhu práce, kterou charakterizuje nízká nezaměstnanost a spíše nedostatek pracovních sil.

Zpracoval:

Milan Tuček

Centrum pro výzkum veřejného mínění, Sociologický ústav AV ČR, v.v.i.

Tel.: 210 310 586



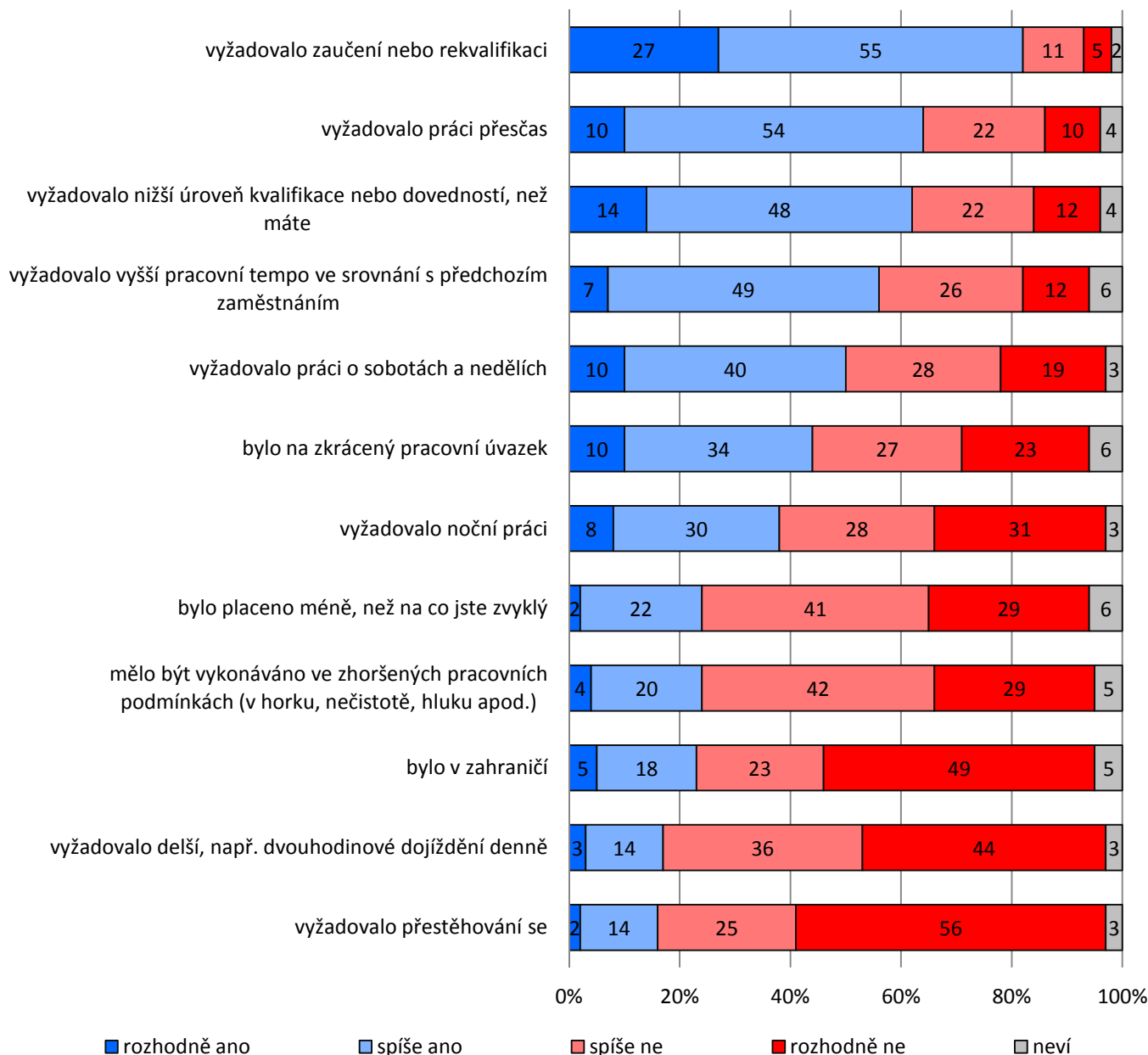
V rámci červnového výzkumu položilo CVVM respondentům baterii otázek, která zjišťovala, zda by v případě nezaměstnanosti přijali zaměstnání vyžadující jisté ústupky, jako např. práci přesčas, v noci nebo o víkendech či vyšší pracovní tempo,¹ a dále otázku, jakou práci by dotázaný hledal při ztrátě zaměstnání (konkrétní – jakoukoli). Naposledy byly tyto otázky položeny v roce 2015.

Výsledky zachycené v grafu 1 ukazují, že významně nejmenší překážkou pro přijetí eventuální pracovní nabídky představuje potřeba zaučení nebo rekvalifikace (celkem 82 % by s přijetím takového zaměstnání souhlasilo, 16 % nikoliv). Necelé dvě třetiny dotázaných by neměly problém s prací přesčas (64 % : 32 %) a s případným sestupem v kvalifikační úrovni vykonávané práce (62 % : 34 %). O trochu nižší, ale stále nadpoloviční, je souhlas se zvýšeným pracovním tempem (56 % : 38 %). Pro zhruba poloviční podíl dotázaných by byla přijatelná také práce o víkendech (50 % : 47 %). Téměř vyrovnaný podíl souhlasu a nesouhlasu s nevelkým převisem na straně nesouhlasících (44 % : 50 %) byl zaznamenán v případě práce na zkrácený úvazek.

U všech ostatních uvažovaných podmínek spojených s přijetím nového zaměstnání více či méně výrazně převládá nesouhlas. U noční práce jako podmínky přijetí nového zaměstnání byl poměr odpovědí 38 % : 59 %. Hůře placené zaměstnání by akceptovala asi čtvrtina dotázaných (24 % : 70 %), obdobná míra (ne)souhlasu byla zjištěna i u ochoty přijmout práci ve zhoršených pracovních podmínkách (24 % : 71 %) a ochoty přijmout práci v zahraničí (23 % : 72 %). Pravidelné delší než dvouhodinové dojíždění za prací by byla ochotno absolvovat šestina dotázaných (17 % : 80 %). Podobnou míru (ne)souhlasu mělo stěhování se za prací (16 % : 81 %).

¹ Znění otázky: „Přijal byste v případě nezaměstnanosti zaměstnání, které by a) vyžadovalo nižší úroveň kvalifikace či dovedností než máte, b) vyžadovalo zaučení či rekvalifikaci, c) mělo být vykonáváno ve zhoršených pracovních podmínkách (v horku, nečistotě, hluku apod.), d) bylo placeno hůře, než jste zvyklý, e) vyžadovalo vyšší pracovní tempo oproti předchozímu zaměstnání, f) vyžadovalo práci přesčas, g) vyžadovalo noční práci, h) vyžadovalo práci o víkendech, i) vyžadovalo delší, např. dvouhodinové dojíždění denně, j) vyžadovalo přestěhování se, k) bylo v zahraničí, l) bylo na zkrácený pracovní úvazek.“

Graf 1: Přijal byste zaměstnání, které by...? (v %)



Pozn.: Položky jsou řazeny sestupně podle součtu odpovědí „rozhodně ano“ a „spíše ano“. Nejsou zde zahrnuti respondenti, kteří spontánně uvedli, že se jich otázka netýká (důchodci, kteří uvedli, že již nebudou pracovat – 153 dotázaných).

Zdroj: CVVM SOÚ AV ČR, v.v.i., Naše společnost 16. – 29. 6. 2018, celkový soubor 1078 respondentů starších 15 let, osobní rozhovor.

Při porovnání odpovědí ekonomicky aktivních s odpověďmi aktuálně nezaměstnaných dotázaných (32 respondentů) nebyly zjištěny statisticky významné rozdíly. To zjevně souvisí se současnou situací na trhu práce (tříprocentní nezaměstnanost, vysoká nabídka pracovních příležitostí). Podstatné rozdíly byly avšak zjištěny v odpovědích studentů u položek práce v zahraničí (souhlas 69 %), práce vyžadující přestěhování (souhlas 42 %) a práce na zkrácený úvazek (53 %). Ještě výrazněji souhlasily s prací na zkrácený úvazek ženy na mateřské dovolené (84 %).

Faktorová analýza dané baterie pracovních podmínek odhalila tři (očekávané) obecné dimenze zkoumané problematiky: vnějškové (fyzické a časové) pracovní podmínky (přesčasy, víkendy, noční práce, vyšší tempo, horší

prostředí), prostorovou vzdálenost pracoviště (dojíždění, stěhování, zahraničí) a kvalifikačně finanční podmínky (neuplatnění kvalifikace, nižší plat, částečný úvazek). Nutnost rekvalifikace se zařadila do první dimenze i třetí dimenze, což znamená, že je veřejností považována jak za vnější atribut pracovní nabídky, tak za individuálně kvalifikační. (Faktorová analýza vyčerpala 55 % variance odpovědí).

Tabulka 1: Přijal byste zaměstnání, které by ...? (časové srovnání v %)

	V/03	V/04	V/05	IX/06	VI/08	IX/10	VI/11	VI/12	VI/13	VI/15	VI/18
vyžadovalo zaučení nebo rekvalifikaci	80	79	80	81	80	87	87	91	86	89	82
vyžadovalo práci přesčas	68	69	74	74	66	76	75	79	76	76	64
vyžadovalo nižší úroveň kvalifikace nebo dovedností, než máte	57	59	64	61	59	72	76	76	77	71	62
vyžadovalo vyšší pracovní tempo ve srovnání s předchozím zaměstnáním	68	66	69	68	60	74	74	76	74	71	56
vyžadovalo práci o sobotách a nedělích	49	47	54	55	43	58	60	65	59	60	50
bylo na zkrácený pracovní úvazek	37	42	46	34	33	50	49	58	55	49	44
vyžadovalo noční práci	39	39	45	45	33	49	52	54	51	48	38
bylo placeno méně, než na co jste zvyklý	25	30	33	32	23	48	48	57	54	41	24
mělo být vykonáváno ve zhoršených pracovních podmínkách	20	22	25	25	22	34	37	39	40	36	24
bylo v zahraničí	31	28	31	22	18	23	27	25	27	30	23
vyžadovalo delší, např. dvouhodinové dojíždění denně	20	20	24	21	17	24	25	23	27	27	17
vyžadovalo přestěhování se	18	16	18	12	10	13	16	16	16	20	16

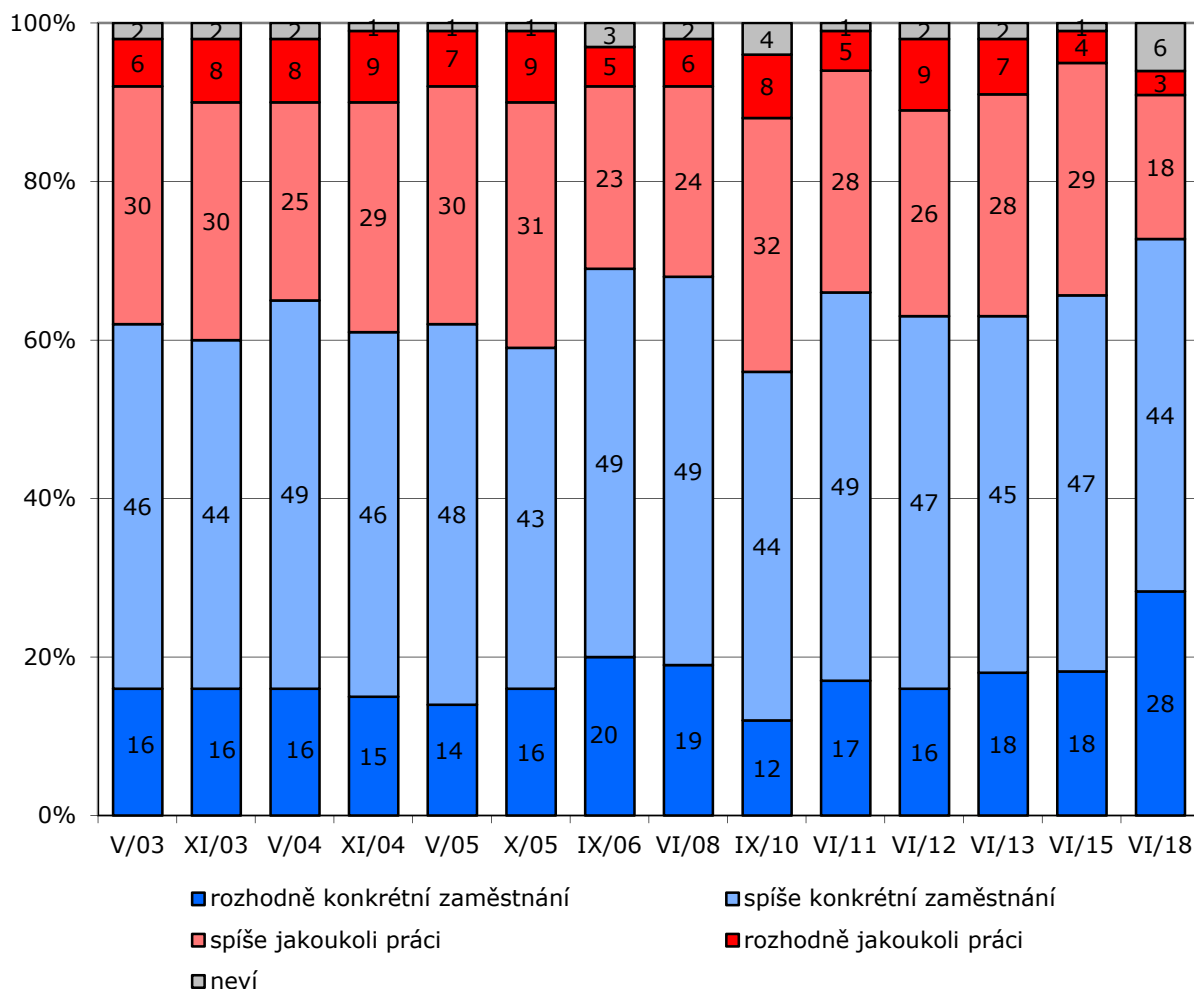
Pozn.: V tabulce jsou uvedeny součty procentuálních podílů odpovědí „rozhodně ano“ a „spíše ano“ (přijal by práci za uvedených podmínek). Nejsou zahrnuti respondenti, kteří sami spontánně uvedli, že se jich příslušná otázka netýká.

Zdroj: CVVM SOÚ AV ČR, v.v.i., Naše společnost.

Tabulka 1 ukazuje časový vývoj ochoty přijmout zaměstnání za různých podmínek. Během tří let, které nás dělí od posledního šetření, se snížila míra nezaměstnanosti na polovinu (z 6 % na 3 %) a nastal přebytek nabídky volných pracovních míst. To se nepochybně podepsalo na snížení ochoty dotázaných přijmout práci s určitými nevýhodnými parametry. U všech zjišťovaných položek došlo od minulého šetření ke statisticky významnému poklesu, často i o více než deset procentních bodů. Nejvíce poklesla ochota přijmout hůře placenou práci (o 17 procentních bodů), následuje práce s vyšším pracovním tempem (o 15 procentních bodů), práce vyžadující přesčasy a práce ve zhoršených podmínkách (o 12 procentních bodů), práce o víkendech (o 10 procentních bodů). Nejnižší pokles zaznamenala ochota přestěhovat se (o 4 procentní body) a práce na zkrácený úvazek (o 5 procentních bodů). V dlouhodobém porovnání se výsledky přiblížily hodnotám zjištěným v roce 2008, kdy také došlo k výraznému poklesu míry nezaměstnanosti (ze 7 % v roce 2006, na 4,4 %). Avšak platí, že nyní je významně vyšší podíl těch, kteří by byli ochotni pracovat na zkrácený úvazek (o 11 procentních bodů), pracovat o víkendech (o 7 procentních bodů), stěhovat se za prací (o 6 procentních bodů), pracovat v zahraničí a pracovat v noci (shodně o 5 procentních bodů).

Druhou otázkou jsme zjišťovali, jak by si ekonomicky aktivní dotázaní (N=635) počínali při hledání zaměstnání v případě, kdyby současné zaměstnání museli opustit (viz graf 2). Více než tři pětiny dotázaných (62 %) by se soustředily na hledání konkrétního typu práce, přičemž 28 % by se orientovalo výhradně tímto směrem (odpověď „rozhodně konkrétní zaměstnání“). Přibližně pětina ekonomicky aktivních (21 %) by naopak hledala jakoukoli práci. Aktuální data ve srovnání se šetřením z roku 2015 vykazují významný rozdíl právě v jednoznačné odpovědi „rozhodně konkrétní“ – nárůst o třetinu (o 10 procentních bodů), což také svědčí o současné relativně výhodné situaci člověka na trhu práce při hledání zaměstnání.

Graf 2: Hledání práce v případě nezaměstnanosti (v %)²



Zdroj: CVVM SOÚ AV ČR, v.v.i., Naše společnost. Poslední výzkum 16. – 29. 6. 2018, 635 ekonomicky aktivních respondentů z reprezentativního souboru 1078 obyvatel ČR starších 15 let, osobní rozhovor.

Podobně jako u baterie otázek jsme zjišťovali, do jaké míry je představa o případném hledání nové práce podmíněna socioprofesioním zařazením dotázaného. Údaje dokládají, že čím vyšší kvalifikaci či postavení v řídicí struktuře, resp. v podnikatelské sféře mají, tím by se dotázaní více snažili získat konkrétní zaměstnání (dá se předpokládat, že by šlo o zaměstnání v odpovídající profesi či s odpovídajícím funkčním zařazením). V číslech: lidé s vyučením by hledali „rozhodně konkrétní zaměstnání“ v 20 % („spíše konkrétní“ ve 40 %), lidé s maturitou „rozhodně“ ve 30 % („spíše“ ve 45 %), lidé s vysokou školou „rozhodně“ ve 43 % („spíše“ v 50 %). Pokud byli dotázaní někdy nezaměstnaní, tak by jakoukoli práci zvolili v 38 % případů, ti, kteří tuto zkušenost nemají, by ji zvolili v 18 % případů.

² Znění otázky: „Pokud byste ztratil práci, hledal byste rozhodně konkrétní zaměstnání, spíše konkrétní zaměstnání, spíše jakoukoli práci, nebo rozhodně jakoukoli práci?“

Technické parametry výzkumu

<i>Výzkum:</i>	<i>Naše společnost, v18-06</i>
<i>Realizátor:</i>	<i>Centrum pro výzkum veřejného mínění, Sociologický ústav AV ČR, v.v.i.</i>
<i>Projekt:</i>	<i>Naše společnost – projekt kontinuálního výzkumu veřejného mínění CVVM SOÚ AV ČR, v.v.i.</i>
<i>Termín terénního šetření:</i>	<i>16. - 29. 6. 2018</i>
<i>Výběr respondentů:</i>	<i>Kvótní výběr</i>
<i>Kvóty:</i>	<i>Kraj (oblasti NUTS 3), velikost místa bydliště, pohlaví, věk, vzdělání</i>
<i>Zdroj dat pro kvótní výběr:</i>	<i>Český statistický úřad</i>
<i>Reprezentativita:</i>	<i>Obyvatelstvo ČR ve věku od 15 let</i>
<i>Počet dotázaných:</i>	<i>1078</i>
<i>Počet tazatelů:</i>	<i>240</i>
<i>Metoda sběru dat:</i>	<i>Osobní rozhovor tazatele s respondentem - kombinace dotazování CAPI a PAPI</i>
<i>Výzkumný nástroj:</i>	<i>Standardizovaný dotazník</i>
<i>Otázky:</i>	<i>eu.29, eu.30</i>
<i>Kód zprávy:</i>	<i>eu180730</i>
<i>Zveřejněno dne:</i>	<i>30. července 2018</i>
<i>Zpracoval:</i>	<i>Milan Tuček</i>

Slovníček pojmů:

Kvótní výběr – napodobuje strukturu základního souboru (u nás je to obyvatelstvo České republiky starší 15 let) pomocí nastavení velikosti vybraných parametrů, tzv. kvót. Jinými slovy kvótní výběr je založen na stejném procentuálním zastoupení vybraných vlastností. Pro tvorbu kvót používáme údaje z Českého statistického úřadu. V našich výzkumech jsou stanoveny kvóty na pohlaví, věk, vzdělání, region a velikost obce. Vzorek je tedy vybrán tak, aby procentuální podíl např. mužů a žen ve vzorku odpovídal procentuálnímu podílu mužů a žen v každém kraji ČR. Podobně je zachován procentuální podíl obyvatel jednotlivých krajů ČR, občanů různých věkových kategorií, lidí s různým stupněm dosaženého vzdělání a z různých velkých obcí.

Reprezentativní výběr je takový výběr z celé populace, z jehož vlastností se dá platně usuzovat na vlastnosti celé populace. V našem případě to tedy znamená, že respondenti jsou vybráni tak, abychom zjištěné údaje mohli zobecnit na obyvatele České republiky starší 15 let.

Centrum pro výzkum veřejného mínění (CVVM) je výzkumným oddělením Sociologického ústavu AV ČR, v.v.i.. Jeho historie sahá do roku 1946, kdy jako součást Ministerstva informací začal fungovat Československý ústav pro výzkum veřejného mínění. Současné Centrum vzniklo v roce 2001 převedením svého předchůdce (IVVM) z Českého statistického úřadu do Sociologického ústavu AV ČR, v.v.i.. Včlenění do vědecké instituce zaručuje kvalitní odborné zázemí a kredit pracoviště; jako součást akademického prostředí musí CVVM SOÚ AV ČR, v.v.i., splňovat veškeré nároky a dosahovat tak té nejvyšší odborné úrovně. Hlavní náplní práce oddělení je výzkumný projekt Naše společnost, v jehož rámci je prováděno deset šetření ročně. Jedná se o průzkum veřejného mínění na reprezentativním vzorku české populace od 15 let, kterého se vždy účastní přibližně 1000 respondentů. Omnibusová podoba dotazníku umožňuje pokrýt velkou šíři námětů, a do šetření jsou proto pravidelně řazena politická, ekonomická i další obecně společenská témata. Jsou využívány jak opakované otázky, které umožňují sledovat vývoj zkoumaných jevů, tak náměty nové, reagující na aktuální dění. Díky dlouhodobému a kontinuálnímu charakteru je tento vědecký projekt zkoumání veřejného mínění v České republice ojedinělý. |
