

## Tisková zpráva

### Česká veřejnost o nezaměstnanosti – červen 2018

- ⊙ Téměř tři pětiny veřejnosti hodnotí úroveň nezaměstnanosti jak přiměřenou, o málo více než desetina jako příliš vysokou a necelá čtvrtina jako příliš nízkou.
- ⊙ Oproti minulému roku podíl těch, kteří hodnotí úroveň nezaměstnanosti jako příliš nízkou, vzrostl na dvojnásobek. Jde o nejvyšší hodnotu od počátku měření v roce 2003.
- ⊙ Oproti loňsku podíl těch, kteří hodnotí nezaměstnanost jako příliš vysokou, poklesl o 5 procentních bodů. Jde o historicky nejnižší hodnotu.
- ⊙ Více než polovina (57 %) dotázaných si myslí, že většina nezaměstnaných nemá zájem pracovat. To je dosud nejvyšší podíl, který oproti loňsku vzrostl o 6 procentních bodů, oproti roku 2015 se více než zdvojnásobil.
- ⊙ Odhad vývoje nezaměstnanosti v nejbližších dvou letech je následující: polovina (51 %) dotázaných soudí, že bude stejná, asi čtvrtina (26 %), že se (především mírně) zvýší, více než desetina (12 %) čeká, že se ještě (především mírně) sníží.
- ⊙ Všechna zjištění dokazují, že respondenti reflektují současnou velice nízkou míru nezaměstnanosti v ČR, zároveň reflektují i její regionální diference.

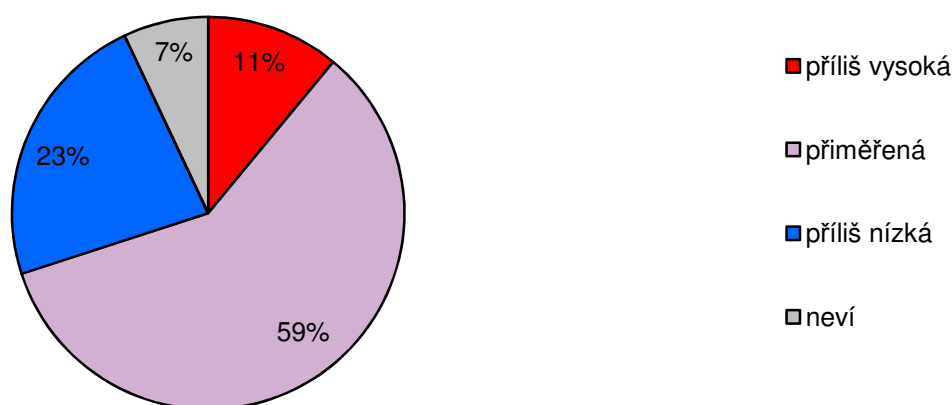
Zpracoval:  
Milan Tuček  
Centrum pro výzkum veřejného mínění, Sociologický ústav AV ČR, v.v.i.  
Tel.: 210 310 586



V červnovém šetření se CVVM zabývalo problematikou nezaměstnanosti. Podle zjištění ČSÚ je v současnosti nejnižší míra nezaměstnanosti za posledních 10 let, takže problémem je spíše nedostatek pracovních sil.

Součástí pravidelně po roce se opakujícího šetření nezaměstnanosti byl blok otázek mapující názory občanů na současnou úroveň nezaměstnanosti v naší zemi, na její další vývoj, na důvod nezaměstnanosti a na obtížnost nalezení nové práce v místě bydliště.

**Graf 1: Hodnocení současné úrovně nezaměstnanosti<sup>1</sup> (v %)**



Zdroj: CVVM SOÚ AV ČR, v.v.i., Naše společnost 16. – 29. 6. 2018, 1078 respondentů starších 15 let, osobní rozhovor.

<sup>1</sup> Znění otázky: „Považujete současnou úroveň nezaměstnanosti v ČR za příliš nízkou, přiměřenou, příliš vysokou?“

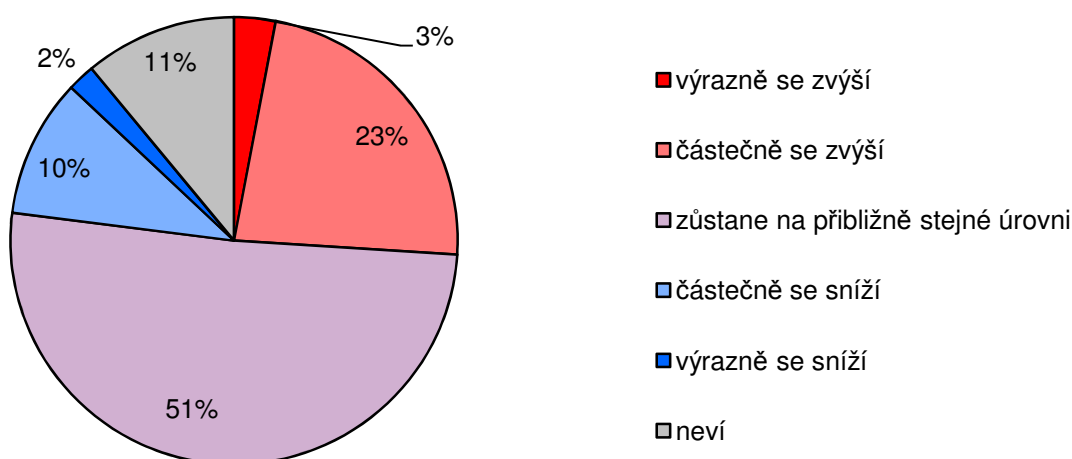
Jak ukazuje graf 1, o málo více než desetina dotázaných (11 %) považuje současnou míru nezaměstnanosti za příliš vysokou. Téměř tři pětiny (59 %) ji vnímají jako přiměřenou a necelá čtvrtina (23 %) jako příliš nízkou. 7 % oslovených pak k otázce nezaujalo žádný postoj.

Hodnocení úrovně nezaměstnanosti podle krajů není příliš ovlivněno situací v jednotlivých krajích (jak tomu bylo v minulých letech, kdy hodnocení „příliš vysoká“ dosahovalo 50-70 % odpovědí). Zjevně velice nízká míra celorepublikové nezaměstnanosti, která snížila i rozdíly mezi kraji (velikost souboru neumožňuje porovnání okresů), způsobuje, že názory jsou diferencované podle některých individuálních charakteristik dotázaných.

Že jde o politicky podmíněný postoj, dokládá závislost hodnocení na levoprávní politické orientaci. Ti, kteří se hlásí k pravici, hodnotí nezaměstnanost jako „příliš vysokou“ v 7 % odpovědí, ti, kteří se hlásí k levici, ve 14 % odpovědí. U odpovědi „příliš nízká“ je rozdíl 34 % ku 20 %. Podobný, avšak ještě výraznější rozdíl v hodnocení je i mezi těmi, jejichž životní úroveň je dobrá, resp. špatná (u odpovědi „příliš vysoká“ je to 7 % ku 23 %, u odpovědi „příliš nízká“ je to 29 % ku 12 %).

Osobní zkušenost s nezaměstnaností do jisté míry též ovlivňuje hodnocení: pětina z těch, kteří byli nebo jsou nezaměstnaní (191 dotázaných (18 %), z toho 32 dotázaných (3% z celku) je aktuálně nezaměstnaný) hodnotí nezaměstnanost jako „příliš vysokou“, z ostatních dotázaných jen desetina.

**Graf 2: Vývoj nezaměstnanosti v nejbližších dvou letech<sup>2</sup> (v %)**



Zdroj: CVVM SOÚ AV ČR, v.v.i., Naše společnost 16. – 29. 6. 2018, 1078 respondentů starších 15 let, osobní rozhovor.

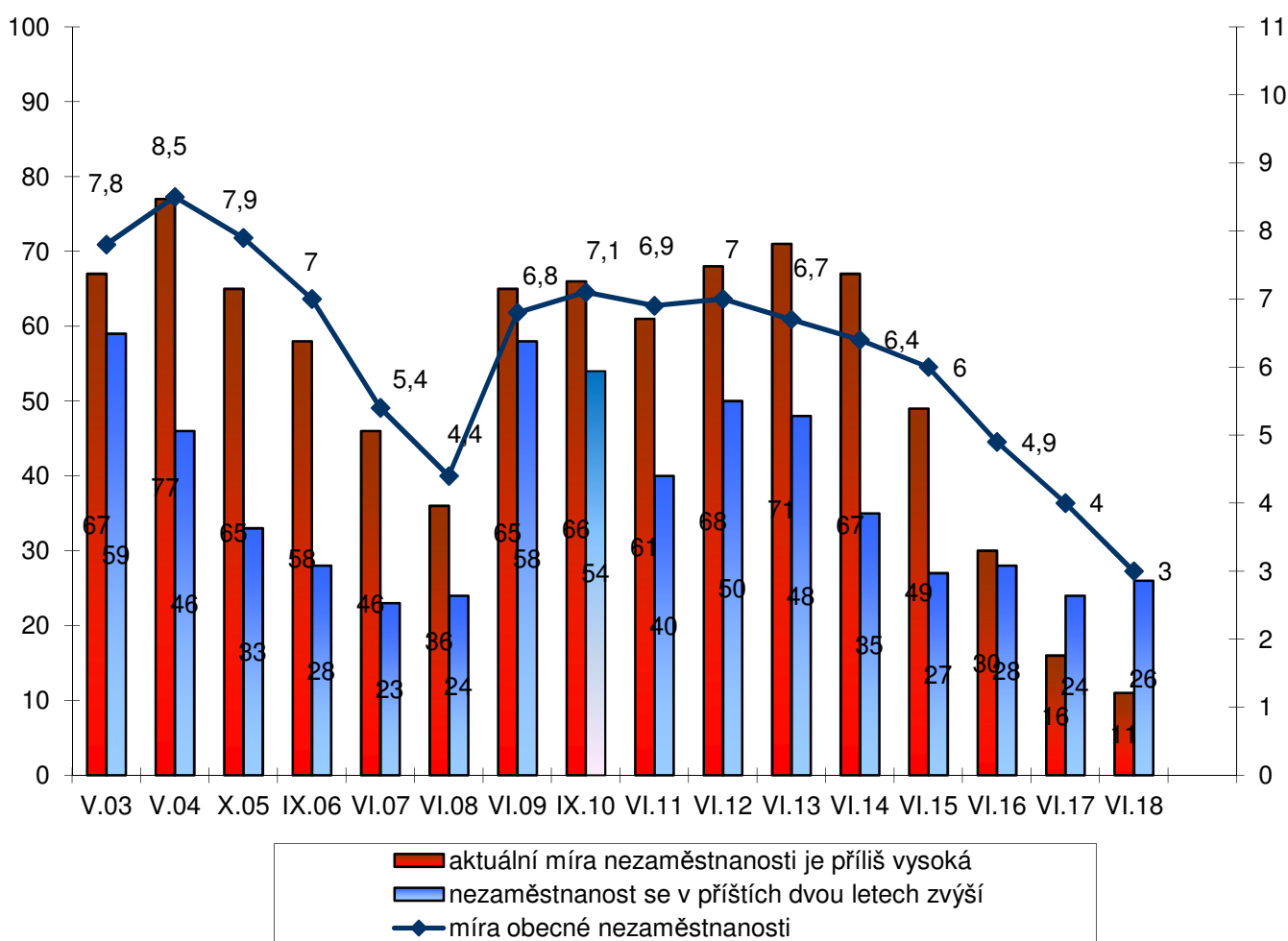
Šetření rovněž ukázalo (viz graf 2), že mezi českými občany převládá názor, že nezaměstnanost v České republice zůstane v příštích 2 letech přibližně na stejné úrovni, ke kterému se přiklonila polovina respondentů (51 %). Přibližně čtvrtina (26 %) oslovených se domnívá, že nezaměstnanost v příštích 2 letech poroste, 12 % českých občanů očekává další pokles nezaměstnanosti (což je trochu v rozporu se zjištěním, že více než dvě třetiny z nich mají názor, že nezaměstnaní nemají zájem pracovat – viz další otázku). Zhruba desetina oslovených (11 %) nedokázala vývoj nezaměstnanosti v příštích 2 letech odhadnout a zvolila odpověď „nevím“.

Časové srovnání hodnocení aktuální míry nezaměstnanosti a očekávání jejího vývoje v následujících dvou letech (viz graf 3) ukazuje, že v letech 2004 až 2008 se subjektivní vnímání nezaměstnanosti i očekávání dalšího vývoje poměrně plynule zlepšovalo spolu s tím, jak klesala i reálná míra obecné nezaměstnanosti. V roce 2009 v reakci na ekonomickou krizi spojenou i s faktickým zvýšením nezaměstnanosti se v obou ohledech mínění veřejnosti naopak razantně zhoršilo, což potvrdil výzkum z roku 2010, který se výsledkově od předešlého příliš nelišil. Zatímco v roce 2011 došlo mírnému snížení podílu těch, kteří považují míru nezaměstnanosti za příliš vysokou, v roce 2012 došlo

<sup>2</sup> Znění otázky: „Jak se bude podle Vás vyvíjet nezaměstnanost v ČR v nejbližších dvou letech?“ Možnosti odpovědí: výrazně se zvýší, částečně se zvýší, zůstane přibližně na stejné úrovni, částečně se sníží, výrazně se sníží.

opět ke zvýšení (o 7 procentních bodů oproti roku 2011, tedy v podstatě na úroveň let 2009 a 2010). V letech 2012 a 2013 bylo hodnocení aktuální míry nezaměstnanosti i hodnocení jejího dalšího vývoje prakticky shodné. Od roku 2014 hodnotí čeští občané nezaměstnanost pozitivněji a optimističtější jsou i při pohledu do budoucna. Názor, že nezaměstnanost je příliš vysoká, sleduje pokles míry nezaměstnanosti. V porovnání s loňským výzkumem považuje současnou úroveň nezaměstnanosti za příliš vysokou o 5 procentních bodů méně dotázaných, v porovnání s rokem 2016 o 19 procentních bodů. V roce 2015 polovina souboru uvedla, že nezaměstnanost je příliš vysoká (míra nezaměstnanosti byla dvojnásobná – 6 %), pokles za tři roky je tedy o 38 procentních bodů. Jde o zatím nejnižší procentní podíl odpovědi „příliš vysoká nezaměstnanost“ za čtrnáctileté období, kdy se hodnocení míry nezaměstnanosti zjišťuje. Proto není divu, že odhad vývoje do příštích dvou let se oproti loňskému a předloňskému roku již tak výrazně nezlepšil. Očekávání budoucího vývoje nezaměstnanosti se dynamicky měnilo mezi roky 2013 a 2015, kdy se snížilo očekávání nárůstu nezaměstnanosti o 21 procentních bodů. Od roku 2015 se očekávání dalšího vývoje nezaměstnanosti významně nemění.

**Graf 3: Subjektivní hodnocení a očekávání vývoje nezaměstnanosti v porovnání s vývojem obecné míry nezaměstnanosti (časové srovnání v %)**



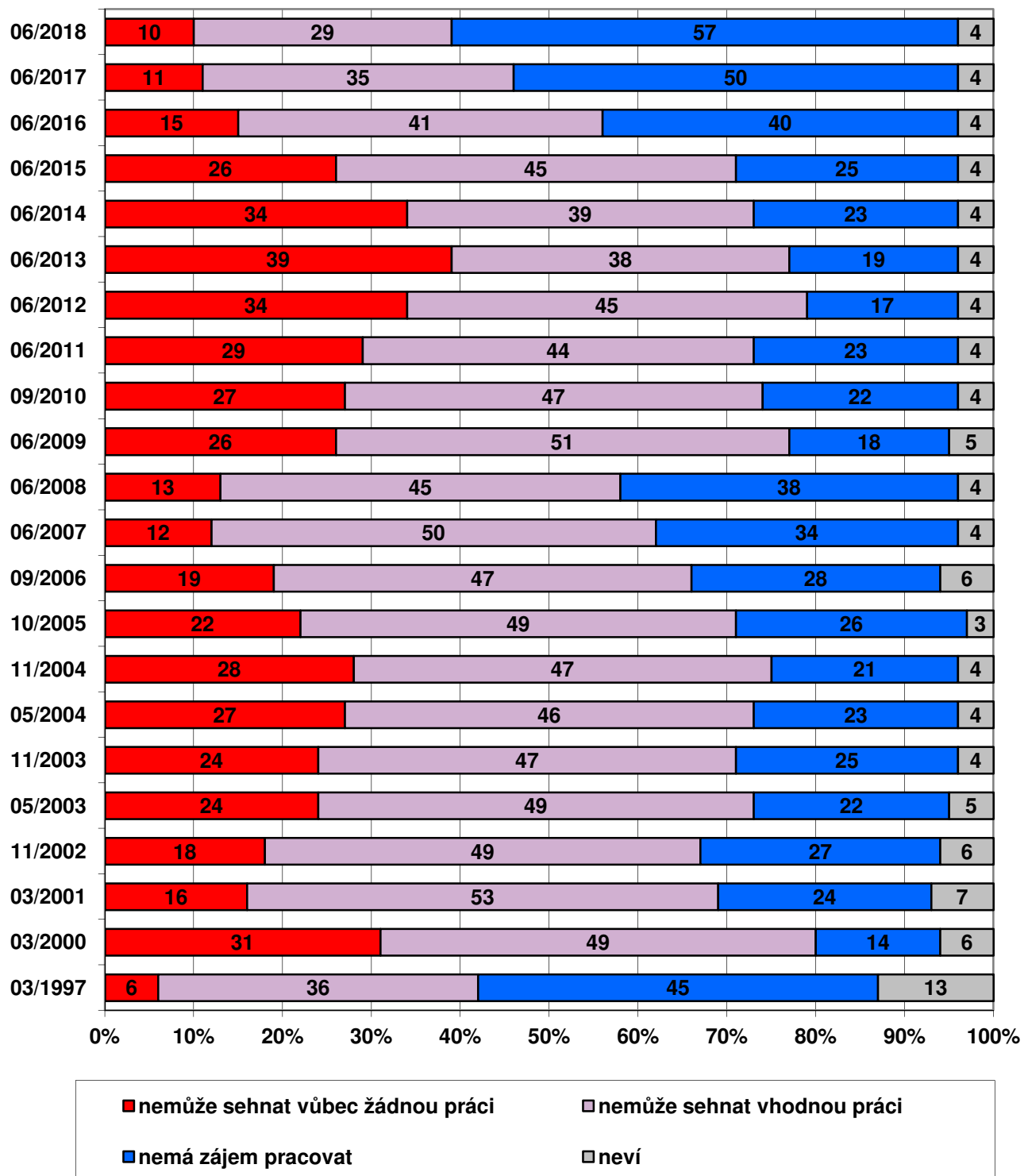
Pozn. 1: Hodnocení aktuální míry nezaměstnanosti zahrnuje odpověď „příliš vysoká“ (viz graf 1), výhled nezaměstnanosti v příštích dvou letech pak zahrnuje odpovědi „výrazně + částečně se zvýší“ (viz graf 2).

Pozn. 2: Údaje o míře nezaměstnanosti představují obecnou míru nezaměstnanosti 18-64letých v červnu 2018 (analogicky pak za minulé roky)

Zdroj: CVVM SOÚ AV ČR, v.v.i., Naše společnost a Český statistický úřad.

Při srovnání veřejného mínění s oficiální statistikou, tedy mírou obecné nezaměstnanosti, kterou poskytuje ČSÚ, vidíme, že veřejné mínění je v tomto ohledu velmi citlivé na jakékoliv výkyvy na trhu práce a velmi přesně je kopíruje.

Graf 4: Myslíte si, že většina nezaměstnaných...<sup>3</sup>(v %)



Zdroj: CVVM SOÚ AV ČR, v.v.i., Naše společnost.

<sup>3</sup> Znění otázky: „Řekli byste, že většina nezaměstnaných u nás nemůže sehnat vhodnou práci, nemůže sehnat vůbec žádnou práci, nemá zájem pracovat?“

Další otázka šetření se zaměřila na to, co je podle mínění lidí převládajícím důvodem nezaměstnanosti u nás, zda jde o důsledek toho, že lidé nechtějí pracovat, nebo zda je to dáno tím, že nemohou sehnat práci, která by jim vyhovovala, případně že nemohou sehnat jakoukoli práci bez ohledu na své preference. Jak ukazují výsledky v grafu 4, přibližně tři desetiny českých občanů (29 %) se domnívají, že většina nezaměstnaných si není schopna sehnat vhodnou práci, desetina (10 %) pak vyjádřila názor, že většina nezaměstnaných nemůže sehnat vůbec žádnou práci, a výrazná nadpoloviční většina (57 %) dotázaných se domnívá, že nezaměstnaní jednoduše nemají zájem pracovat (viz vrchní řádek grafu 4).

Odpověď „nemá zájem pracovat“ uváděli významně častěji dotázaní s dobrou životní úrovní oproti dotázaným se špatnou životní úrovní. Podobná rozdílnost názorů byla zjištěna mezi lidmi hlásícími se k pravici a k levici. Mezi těmi, kteří jsou nebo někdy byli nezaměstnaní, uvádí „nezájem o práci“ 46 %, mezi ostatním je to 59 %.

Z časového srovnání výsledků u této otázky (viz graf 4) je zřejmé, že v období od roku 2004 do roku 2008 docházelo k postupnému zvyšování podílu těch, kdo si mysleli, že hlavním důvodem nezaměstnanosti je nechuť nezaměstnaných pracovat. V roce 2009 nastal v tomto hledu prudký obrat, když se tento podíl meziročně snížil o 20 procentních bodů ve prospěch obou variant nedobrovolné nezaměstnanosti, přičemž výrazněji se tento růst projevil u podílu těch, kteří tvrdí, že nezaměstnaní většinou nemohou sehnat vůbec žádnou práci. Rozložení odpovědí zůstalo v následujících dvou letech, tedy v roce 2010 a 2011, v zásadě stejné. V letech 2012 a 2013 pak dále přibývalo těch, kteří se klonili k názoru, že většina nezaměstnaných nemůže sehnat vůbec žádnou práci. V roce 2014 jsme znovu zaznamenali obrat, když podíl občanů, podle kterých nezaměstnaní nemohou sehnat vůbec žádnou práci, mírně poklesl. Tento pokles pak pokračoval v roce 2015 a 2016 (o 8, resp. 11 procentních bodů) a byl s nižším tempem prodloužen i v loňském výzkumu, kdy už jen 11 % dotázaných si myslelo, že nezaměstnaní nemohou sehnat jakoukoliv práci (pokles o 4 procentní body oproti roku 2016), což aktuální výzkum s 10 % potvrdil. V posledních třech letech významný pokles zaznamenal i podíl těch, kdo si myslí, že většina nezaměstnaných nemůže sehnat práci podle svých představ (od roku 2015 do letošního roku se tento podíl snížil o 16 procentních bodů). S těmito poklesy je na druhé straně spojen v podstatě skokový nárůst podílu názoru, že nezaměstnaní nemají zájem pracovat – v roce 2016 byl zaznamenán nárůst oproti roku 2015 o 15 procentních bodů, v loňském roce o dalších 10 procentních bodů na hodnotu 50 % a letos na 57 % odpovědí, což je nejvyšší údaj za posledních 21 let. Veřejnost tak odpovídajícím způsobem reaguje na nízkou míru nezaměstnanosti a relativně velkou nabídku pracovních míst v řadě regionů (viz i následující graf).

Všechny dotázané jsme dále požádali, aby se pokusili popsat situaci na trhu práce v místě jejich bydliště. Desetina z nich (11 %) považuje nalezení jakékoliv práce v místě bydliště za těžké, další 3 % to dokonce označila za úplně nemožné. Naopak čtvrtina (24 %) dotázaných se domnívala, že najít vhodnou práci není žádný problém, a necelé tři pětiny (56 %) respondentů se vyjádřily, že v místě jejich bydliště je možné najít práci, ale je těžké najít vhodnou práci (viz graf 5, vrchní řádek).

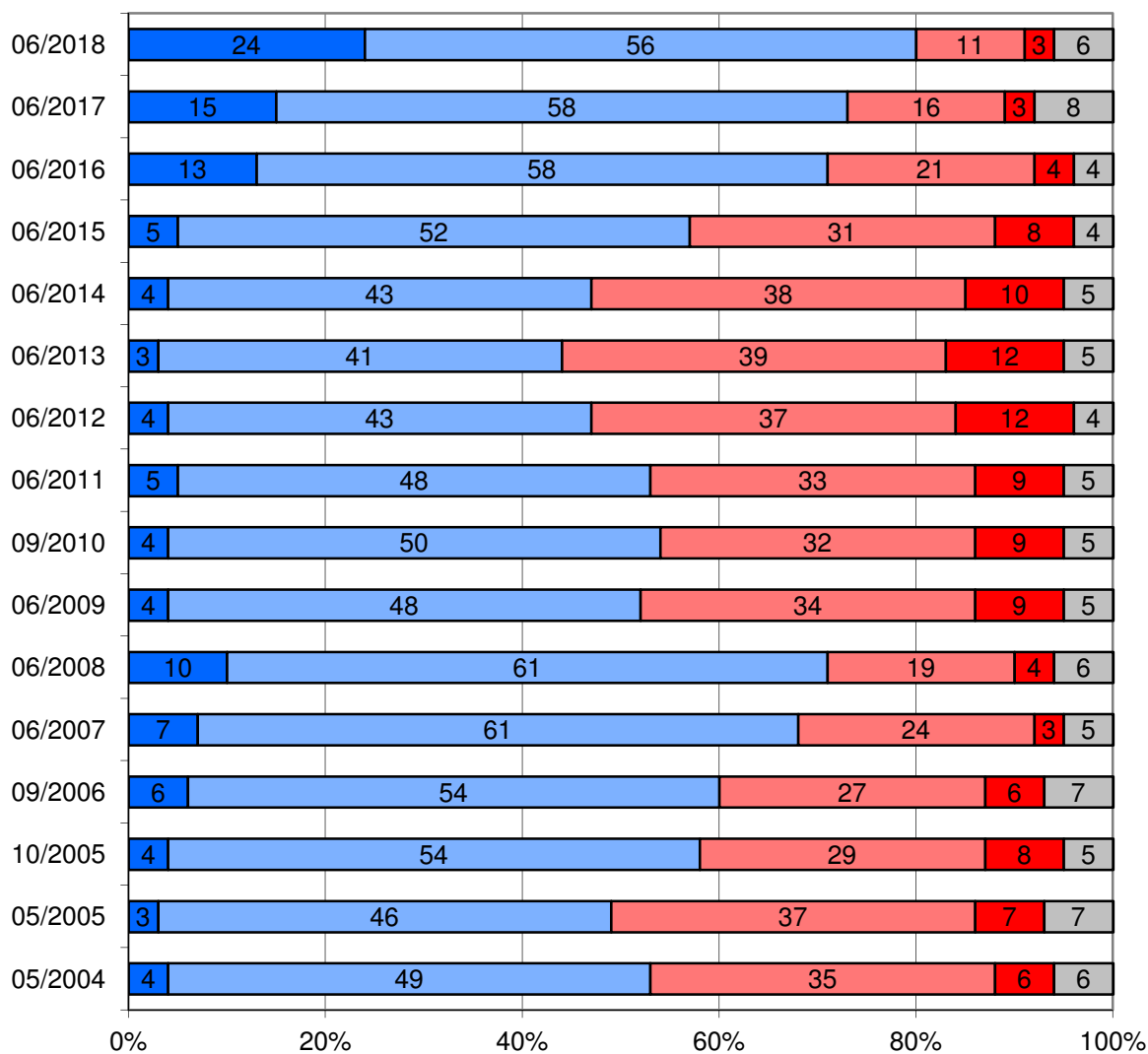
Jak je zřejmé z časového srovnání (viz graf 5), do roku 2008 vykazovalo hodnocení situace na trhu práce v místě bydliště pozvolný nárůst pozitivních výroků. Podobně jako u předchozích otázek i zde ovšem došlo v roce 2009 k výraznému propadu, který následující dva výzkumy potvrdily. Od roku 2012 dochází k dalšímu propadu v hodnocení šancí na nalezení práce. V roce 2014 naopak došlo k obratu, který pokračoval v letech 2015 až 2017 a byl skokově umocněn v tomto roce (nárůst o 9 procentních bodů u podílu odpovědí „není žádný problém najít vhodnou práci“). Hodnocení obtížnosti nalezení práce je letos výrazně nejlepší od počátku zjišťování v roce 2004.

I toto hodnocení situace v místě bydliště je podmíněno politickou orientací: pravicově orientovaní dotázaní z jedné třetiny tvrdí, že není těžké najít vhodnou práci, mezi levicově orientovanými má tento názor necelá pětina. Podobný názorový rozdíl je mezi respondenty s dobrou a špatnou životní úrovní (26 % ku 13 %). Doplňme, že ti, kteří někdy byli nezaměstnaní, uvádějí, že není problém najít vhodnou práci v 15 % odpovědí, ostatní pak v 26 % odpovědí.

Situace na pracovním trhu v místě bydliště je pochopitelně regionálně podmíněna. Podle očekávání je nejlepší situace v Praze (40 % uvádí, že není žádný problém najít vhodnou práci, 4 % „těžké a nemožné najít jakoukoli práci“) a ve Středočeském kraji (30% „není problém“, 12 % „těžké najít“). Nejhorší situace je pak v Karlovarském kraji (9% „není problém“, 14 % „těžké najít“ a 9 % „nemožné najít“) a ve Zlínském kraji (15 % „není problém“, 12 % „těžké najít“ a 7 % „nemožné najít“).

**Graf 5: Situace na pracovním trhu v místě bydliště<sup>4</sup> (v %)**

- není žádný problém najít vhodnou práci
- je možné najít práci, ale těžké najít vhodnou práci
- je těžké najít jakoukoli práci
- je nemožné najít jakoukoli práci
- neví



Zdroj: CVVM SOÚ AV ČR, v.v.i., Naše společnost.

<sup>4</sup> Znění otázky: „Jak byste popsal situaci na pracovním trhu v místě Vašeho bydliště? Myslíte si, že není žádný problém najít si vhodnou práci, je možné najít práci, ale je těžké najít vhodnou práci, je těžké najít jakoukoli práci, je nemožné najít jakoukoli práci?“

---

## Technické parametry výzkumu

<i>Výzkum:</i>	<i>Naše společnost, v18-06</i>
<i>Realizátor:</i>	<i>Centrum pro výzkum veřejného mínění, Sociologický ústav AV ČR, v.v.i.</i>
<i>Projekt:</i>	<i>Naše společnost – projekt kontinuálního výzkumu veřejného mínění CVVM SOÚ AV ČR, v.v.i.</i>
<i>Termín terénního šetření:</i>	<i>16. - 29. 6. 2018</i>
<i>Výběr respondentů:</i>	<i>Kvótní výběr</i>
<i>Kvóty:</i>	<i>Kraj (oblasti NUTS 3), velikost místa bydliště, pohlaví, věk, vzdělání</i>
<i>Zdroj dat pro kvótní výběr:</i>	<i>Český statistický úřad</i>
<i>Reprezentativita:</i>	<i>Obyvatelstvo ČR ve věku od 15 let</i>
<i>Počet dotázaných:</i>	<i>1078</i>
<i>Počet tazatelů:</i>	<i>240</i>
<i>Metoda sběru dat:</i>	<i>Osobní rozhovor tazatele s respondentem - kombinace dotazování CAPI a PAPI</i>
<i>Výzkumný nástroj:</i>	<i>Standardizovaný dotazník</i>
<i>Otázky:</i>	<i>EV.4, EV.6, EV.7, EU.102</i>
<i>Kód zprávy:</i>	<i>eu180727</i>
<i>Zveřejněno dne:</i>	<i>27. července 2018</i>
<i>Zpracoval:</i>	<i>Milan Tuček</i>

---

## Slovníček pojmů:

Kvótní výběr – napodobuje strukturu základního souboru (u nás je to obyvatelstvo České republiky starší 15 let) pomocí nastavení velikosti vybraných parametrů, tzv. kvót. Jinými slovy kvótní výběr je založen na stejném procentuálním zastoupení vybraných vlastností. Pro tvorbu kvót používáme údaje z Českého statistického úřadu. V našich výzkumech jsou stanoveny kvóty na pohlaví, věk, vzdělání, region a velikost obce. Vzorek je tedy vybrán tak, aby procentuální podíl např. mužů a žen ve vzorku odpovídal procentuálnímu podílu mužů a žen v každém kraji ČR. Podobně je zachován procentuální podíl obyvatel jednotlivých krajů ČR, občanů různých věkových kategorií, lidí s různým stupněm dosaženého vzdělání a z různých velkých obcí.

Reprezentativní výběr je takový výběr z celé populace, z jehož vlastností se dá platně usuzovat na vlastnosti celé populace. V našem případě to tedy znamená, že respondenti jsou vybráni tak, abychom zjištěné údaje mohli zobecnit na obyvatele České republiky starší 15 let.

---

Centrum pro výzkum veřejného mínění (CVVM) je výzkumným oddělením Sociologického ústavu AV ČR, v.v.i.. Jeho historie sahá do roku 1946, kdy jako součást Ministerstva informací začal fungovat Československý ústav pro výzkum veřejného mínění. Současné Centrum vzniklo v roce 2001 převedením svého předchůdce (IVVM) z Českého statistického úřadu do Sociologického ústavu AV ČR, v.v.i.. Včlenění do vědecké instituce zaručuje kvalitní odborné zázemí a kredit pracoviště; jako součást akademického prostředí musí CVVM SOÚ AV ČR, v.v.i., splňovat veškeré nároky a dosahovat tak té nejvyšší odborné úrovně. Hlavní náplní práce oddělení je výzkumný projekt Naše společnost, v jehož rámci je prováděno deset šetření ročně. Jedná se o průzkum veřejného mínění na reprezentativním vzorku české populace od 15 let, kterého se vždy účastní přibližně 1000 respondentů. Omnibusová podoba dotazníku umožňuje pokrýt velkou šíři námětů, a do šetření jsou proto pravidelně řazena politická, ekonomická i další obecně společenská témata. Jsou využívány jak opakované otázky, které umožňují sledovat vývoj zkoumaných jevů, tak náměty nové, reagující na aktuální dění. Díky dlouhodobému a kontinuálnímu charakteru je tento vědecký projekt zkoumání veřejného mínění v České republice ojedinělý.

---