

## Tisková zpráva

### Veřejnost o energetické politice, vývoji spotřeby elektrické energie a možnostech nahrazení klasických zdrojů při její výrobě – květen 2018

- ⊙ O energetickou politiku se zajímá více než třetina Čechů.
- ⊙ Energetickou politiku ČR na škále obdobné klasické školní klasifikaci občané v průměru hodnotí známkou tři.
- ⊙ Více než třípětinová většina Čechů předpokládá do budoucna zvyšování spotřeby elektrické energie v ČR.
- ⊙ V otázce, zda je možné nahradit výrobu elektrické energie z klasických zdrojů výrobou elektrické energie z větrné energie, slunečního záření nebo ze spalování biomasy, je česká veřejnost rozpolcena.

Zpracovali:

Jan Červenka, Martin Ďurďovič

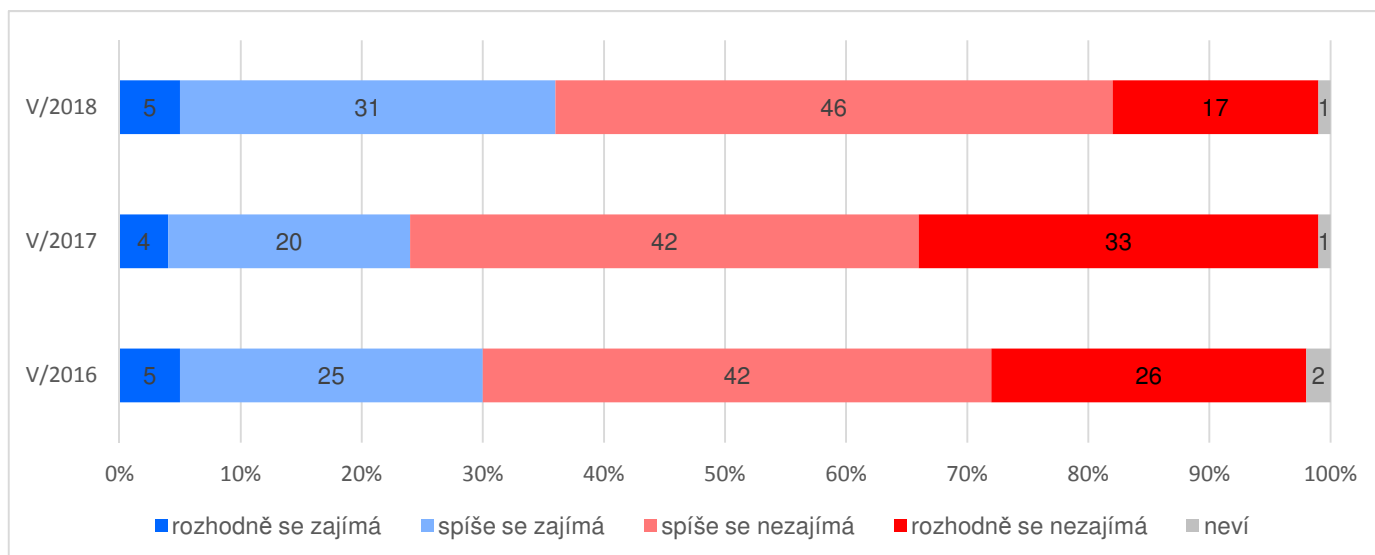
Centrum pro výzkum veřejného mínění, Sociologický ústav AV ČR, v.v.i.

Tel.: 210 310 586



Stejně jako v předchozích letech byl v květnu 2018 výzkum Naše společnost rozšířen o některé speciální otázky týkající se tématu energetiky. Výzkum zaprvé zjišťoval zájem o energetickou politiku České republiky a její hodnocení. Dále se výzkum zabýval tím, jak se bude do budoucna vyvíjet spotřeba elektrické energie u nás a zda je či není možné nahradit výrobu elektrické energie z klasických zdrojů alternativními zdroji.

**Graf 1: Zájem o energetickou politiku ČR<sup>1</sup> (%)**



Zdroj: CVVM SOÚ AV ČR, v.v.i., Naše společnost, 12. – 24. 5. 2018, 1008 respondentů starších 15 let, osobní rozhovor.

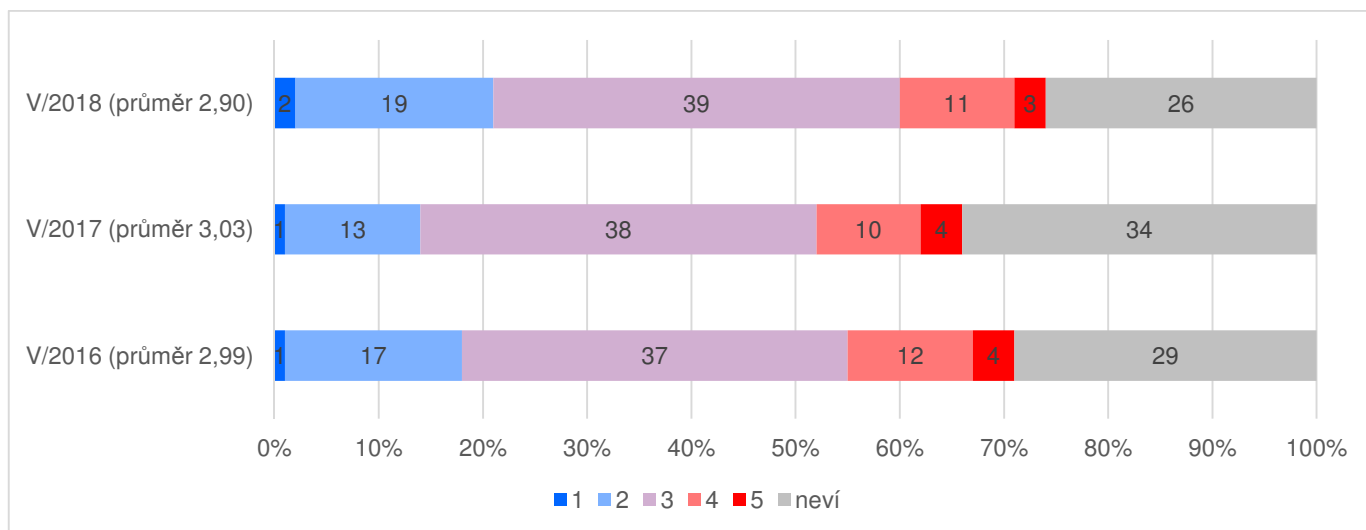
<sup>1</sup> Znění otázky: „Zajímáte se, nebo nezajímáte o energetickou politiku České republiky? Rozhodně se zajímáte, spíše se zajímáte, spíše se nezajímáte, rozhodně se nezajímáte.“

První otázka zjišťovala, zda a nakolik se občané zajímají o energetickou politiku ČR. Jak ukazují výsledky zachycené v grafu 1, více než třetina (36 %) občanů se podle vlastního vyjádření o energetickou politiku ČR zajímá, přičemž 5 % se o ní „rozhodně zajímá“ a 31 % se „spíše zajímá“. Více než tři pětiny (63 %) se naopak o energetickou politiku ČR nezajímají, v tom 46 % „spíše“ a 17 % „rozhodně“. Zbylé 1 % dotázaných uvedlo, že neví.

V porovnání s květnem 2017 deklarovaný zájem o energetickou politiku ČR o 12 procentních bodů vzrostl, především zásluhou zvýšení podílu odpovědí „spíše se zajímá“ (+11 procentních bodů) při shodném snížení podílu těch, kdo se podle vlastního vyjádření o energetickou politiku ČR nezajímají. Pokles podílu těch, kteří se podle svých slov o energetickou politiku ČR nezajímají, se přitom odehrál výlučně na úkor podílu odpovědí „rozhodně se nezajímá“, který se snížil dokonce o 16 procentních bodů, zatímco podíl odpovědí „spíše se nezajímá“ mírně (o 4 procentní body) vzrostl. Aktuálně vyjadřovaný zájem je zřetelně vyšší i v porovnání s rokem 2016 (podíl „spíše se zajímá“ se zvýšil o 6 procentních bodů, podíl „rozhodně se nezajímá“ je o 9 procentních bodů nižší, podíl „spíše se nezajímá“ je opět o 4 procentní body vyšší).

Podrobnější analýza ukázala, že zájem o energetickou politiku ČR se zvyšuje spolu se stupněm nejvyššího dokončeného vzdělání a zlepšujícím se hodnocením životní úrovně vlastní domácnosti. Ve zvýšené míře se o energetickou politiku podle svých slov zajímají absolventi vysokých škol, respondenti, kteří životní úroveň své domácnosti hodnotí jako dobrou, ti, kdo pozitivně hodnotí ekonomickou situaci v ČR, vyšší odborní nebo vedoucí pracovníci a samostatně činní bez zaměstnanců. Naopak méně se o ní zajímají dotázaní, kteří životní úroveň své domácnosti hodnotí jako špatnou, mladí lidé ve věku do 30 let, dotázaní se základním vzděláním, studenti, nezaměstnaní a lidé pracující v nekvalifikovaných nebo polokvalifikovaných dělnických profesích.

**Graf 2: Hodnocení energetické politiky ČR<sup>2</sup> (%)**



Zdroj: CVVM SOÚ AV ČR, v.v.i., Naše společnost, 12. – 24. 5. 2018, 1008 respondentů starších 15 let, osobní rozhovor.

Výsledky zachycené v grafu 2 ukazují, jak občané na klasické škále analogické školnímu známkování hodnotí energetickou politiku ČR. V průměru se udělená známka blíží klasifikačnímu stupni tři (průměr 2,90), přičemž trojka byla zároveň výrazně nejčastěji udělovanou známkou, jíž energetickou politiku ČR ohodnotilo 39 % dotázaných. Druhou nejčastější známkou byla dvojka (19 %), s menším odstupem následovaná čtyřkou (11 %). Stupněm pět energetickou politiku ČR hodnotily pouze 3 % dotázaných, jednička se pak vyskytovala jen sporadicky (2 %). Zhruba čtvrtina respondentů (26 %) nevěděla, jakou známku energetické politice ČR udělit.

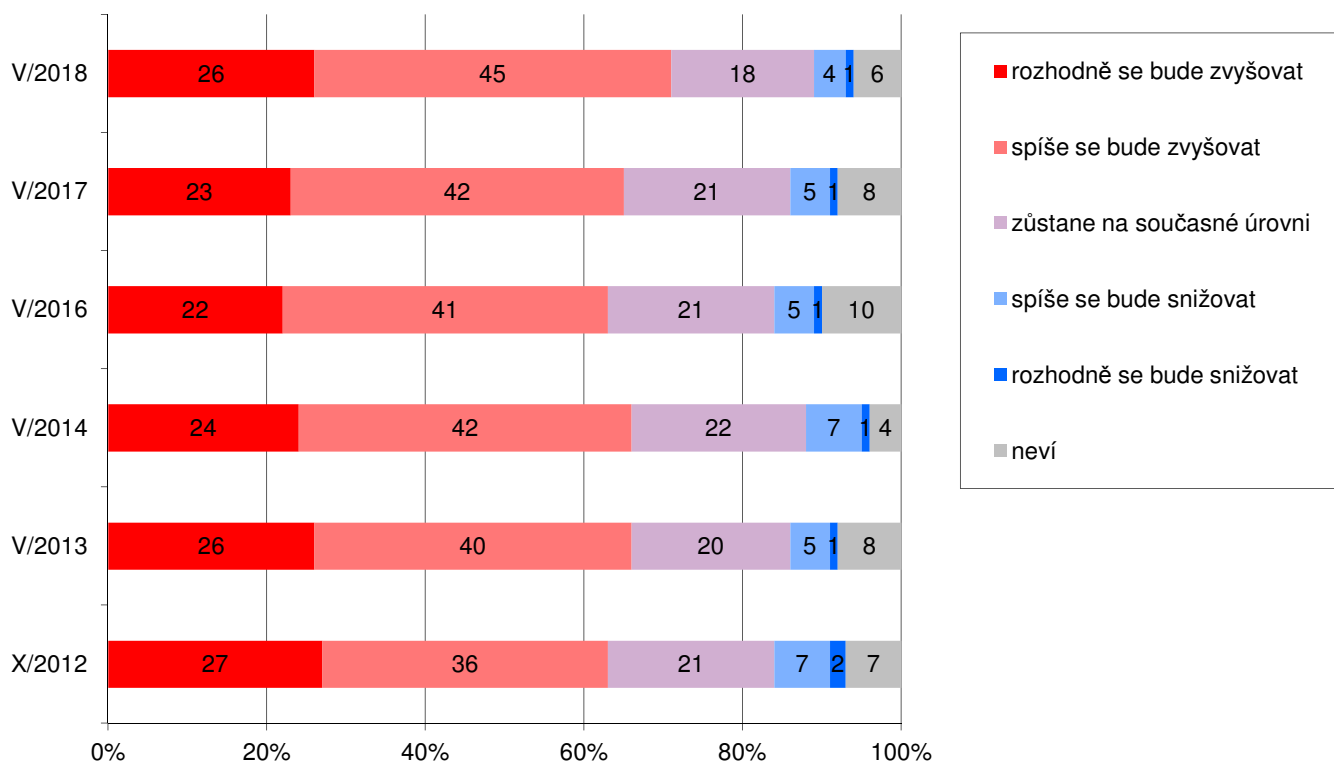
V porovnání s loňským květnovým výzkumem se hodnocení energetické politiky mírně zlepšilo, když na úkor sníženého podílu nerozhodných odpovědí (pokles o 8 procentních bodů) došlo ke zvýšení podílu těch, kdo v hodnocení přidělili známku 2 (nárůst o 6 procentních bodů), což vedlo ke snížení průměrné známky o 0,13 bodu.

<sup>2</sup> Znění otázky: „Jak byste celkově hodnotil energetickou politiku České republiky? Hodnotte jako ve škole, kde 1 znamená nejlepší a 5 nejhorší hodnocení.“

Aktuální průměrná známka je díky souhrnně vyššímu podílu hodnocení do stupně 3 lepší i v porovnání s rokem 2016, i když tento rozdíl se již pohybuje na hraně statistické významnosti. Aktuální pokles podílu nerozhodných odpovědí přitom vcelku koresponduje s nárůstem deklarovaného zájmu o energetickou politiku.

Z hlediska sociodemografických třídících znaků se v hodnocení energetické politiky ČR významné rozdíly neobjevily. Hodnocení se ovšem mírně zlepšuje spolu s hodnocením životní úrovně domácnosti a výrazněji pak s hodnocením ekonomické situace v ČR. Poněkud lépe energetickou politiku ČR hodnotí lidé, kteří důvěřují současné vládě, naopak nedůvěřující vládě ji hodnotí kritičtěji.

**Graf 3: Předpokládaný trend vývoje spotřeby elektrické energie v ČR<sup>3</sup> (%)**



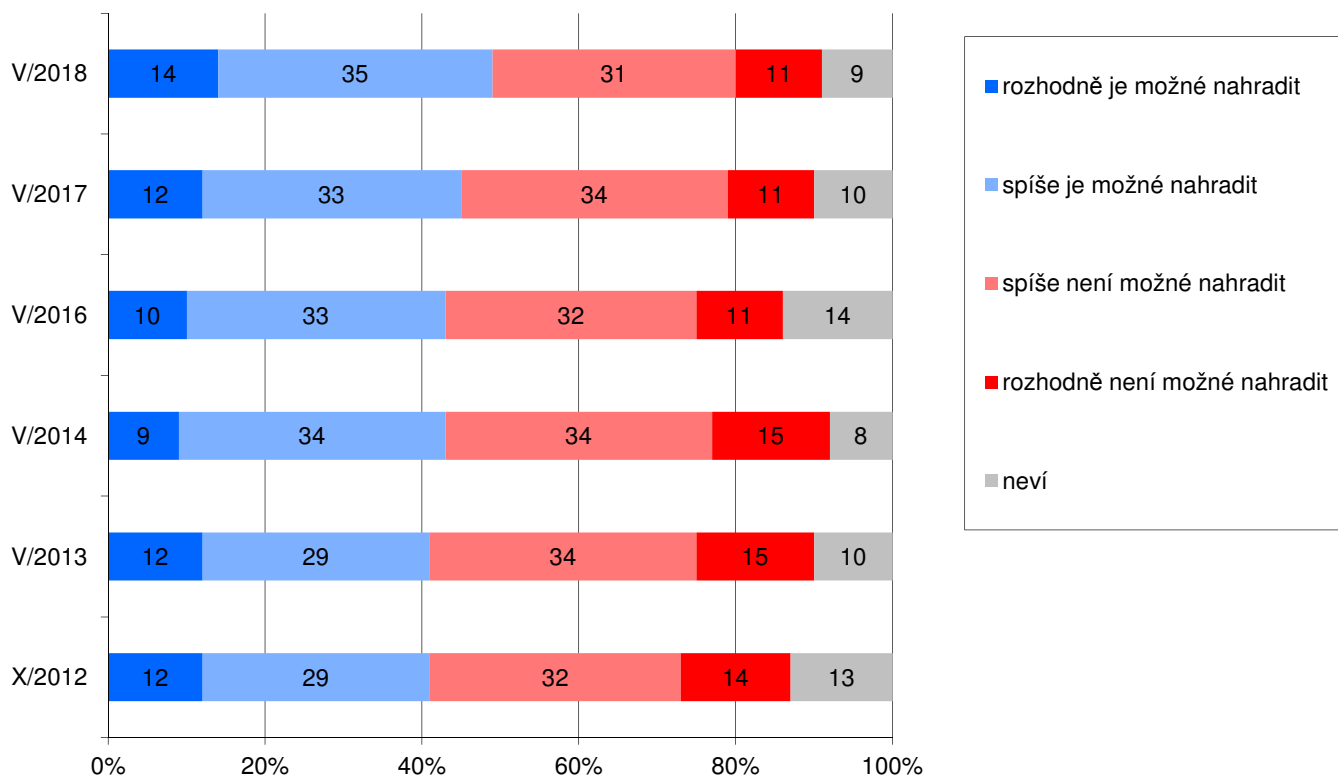
Zdroj: CVVM SOÚ AV ČR, v.v.i., Naše společnost, 12. – 24. 5. 2018, 1008 respondentů starších 15 let, osobní rozhovor.

Pokud jde o názory na to, jak se do budoucna bude vyvíjet spotřeba elektrické energie v České republice (viz graf 3), více než dvoutřetinová většina (71 %) občanů se kloní k názoru, že spotřeba bude narůstat, přičemž 26 % dotázaných si to myslí „rozhodně“ a 45 % „spíše“. 18 % veřejnosti se domnívá, že spotřeba elektrické energie zůstane v budoucnu na současné úrovni. Pouze 5 % respondentů v šetření uvedlo, že spotřeba elektrické energie se bude do budoucna snižovat, v tom podle 4 % „spíše“ a podle 1 % „rozhodně“. 6 % dotázaných se v tomto ohledu nedokázalo vyjádřit a zvolilo odpověď „nevím“. V porovnání s předchozím výzkumem a fakticky i v porovnání se všemi výzkumy od roku 2012 přitom došlo k statisticky významnému nárůstu podílu těch, kdo si myslí, že se spotřeba elektrické energie do budoucna bude zvyšovat (o 6 procentních bodů oproti roku 2017 a o 8 procentních bodů oproti roku 2016).

<sup>3</sup> Znění otázky: „Myslíte si, že se do budoucna spotřeba elektrické energie u nás bude zvyšovat, zůstane na současné úrovni, nebo se bude snižovat? Rozhodně se bude zvyšovat, spíše se bude zvyšovat, zůstane na současné úrovni, spíše se bude snižovat, rozhodně se bude snižovat.“

Analýza ukázala jen málo statisticky významných rozdílů v názorech na další vývoj spotřeby elektrické energie v ČR. Při zanedbání podílu odpovědi „neví“, který se v některých případech mezi jednotlivými skupinami lišil, se významnější rozdíly objevily pouze v návaznosti na předchozí hodnocení energetické politiky, když mezi těmi, kdo ji hodnotili stupněm 1, se ve zvýšené míře objevovala odpověď „rozhodně se bude zvyšovat“, zatímco mezi těmi, kdo jí hodnotili stupněm 5, se relativně častěji objevovala odpověď „spíše se bude snižovat“.

**Graf 4: Je možné nahradit výrobu elektrické energie z klasických zdrojů?<sup>4</sup> (%)**



Zdroj: CVVM SOÚ AV ČR, v.v.i., Naše společnost, 12. – 24. 5. 2018, 1008 respondentů starších 15 let, osobní rozhovor.

V otázce, zda je možné nahradit výrobu elektrické energie z klasických zdrojů, jako jsou tepelné elektrárny spalující uhlí nebo plyn, jaderné elektrárny či velké přehradní vodní elektrárny, výrobou elektrické energie z větrné energie, slunečního záření nebo ze spalování biomasy, je česká veřejnost rozdělena (viz graf 4). Mínění o nahraditelnosti klasických zdrojů v šetření vyjádřila téměř polovina (49 %) oslovených, v tom 14 % je o tom rozhodně přesvědčeno a 35 % si to myslí „spíše“. Naopak více než dvě pětiny (42 %) občanů ve výzkumu vyjádřily opačný názor, v tom 31 % „spíše“ a 11 % „rozhodně“. Zbýlých 9 % respondentů zůstalo nerozhodných. Časové srovnání ukazuje, že v aktuálním šetření mírně (o 4 procentní body) narostl podíl těch, kdo jsou toho názoru, že klasické zdroje mohou být nahrazeny alternativními zdroji při výrobě elektrické energie. Oproti letům 2012 a 2013 pak tento podíl narostl o 8 procentních bodů. Naopak podíl skeptických vyjádření na adresu nahraditelnosti klasických zdrojů při výrobě elektrické energie se zejména v porovnání s roky 2012 až 2014 mírně snížil.

<sup>4</sup> Znění otázky: „Myslíte si, že je možné nahradit výrobu elektrické energie z klasických zdrojů (jako jsou tepelné elektrárny spalující uhlí nebo plyn, jaderné elektrárny či velké přehradní vodní elektrárny) výrobou elektrické energie z větru, slunečního záření a ze spalování tzv. biomasy? Rozhodně je možné nahradit, spíše je možné nahradit, spíše není možné nahradit, rozhodně není možné nahradit.“

Z podrobnější analýzy vyplynulo, že poněkud skeptičtější se k možnosti nahrazení klasických zdrojů výroby elektrické energie výrobou elektrické energie z tzv. obnovitelných zdrojů staví absolventi vysokých škol, obyvatelé Prahy a Jihomoravského kraje, lidé, kteří příznivě hodnotí současnou ekonomickou situaci, ti, kdo si myslí, že by se podíl výroby elektřiny z jádra měl do budoucna zvyšovat, a rozhodní stoupenci dostavby 3. a 4 bloku JE Temelín. Naopak poněkud optimističtějšími v tomto ohledu jsou ti, kdo by si přáli snížení podílu jádra na výrobě elektřiny, ti, kdo jsou proti dostavbě Temelína, a rovněž ti, kdo ekonomickou situaci v ČR hodnotí jako špatnou.

---

## Technické parametry výzkumu

Výzkum:	<i>Naše společnost, v18-05</i>
Realizátor:	<i>Centrum pro výzkum veřejného mínění, Sociologický ústav AV ČR, v.v.i.</i>
Projekt:	<i>Naše společnost – projekt kontinuálního výzkumu veřejného mínění CVVM SOÚ AV ČR, v.v.i.</i>
Termín terénního šetření:	<i>12. - 24. 5. 2018</i>
Výběr respondentů:	<i>Kvótní výběr</i>
Kvóty:	<i>Kraj (oblasti NUTS 3), velikost místa bydliště, pohlaví, věk, vzdělání</i>
Zdroj dat pro kvótní výběr:	<i>Český statistický úřad</i>
Reprezentativita:	<i>Obyvatelstvo ČR ve věku od 15 let</i>
Počet dotázaných:	<i>1008</i>
Počet tazatelů:	<i>227</i>
Metoda sběru dat:	<i>Osobní rozhovor tazatele s respondentem - kombinace dotazování CAPI a PAPI</i>
Výzkumný nástroj:	<i>Standardizovaný dotazník</i>
Otázky:	<i>MD.1, MD.2, OE.51, OE.52</i>
Kód zprávy:	<i>oe180913a</i>
Zveřejněno dne:	<i>13.zář 2017</i>
Zpracovali:	<i>Jan Červenka, Martin Ďurďovič</i>

---

## Slovníček pojmů:

Kvótní výběr – napodobuje strukturu základního souboru (u nás je to obyvatelstvo České republiky starší 15 let) pomocí nastavení velikosti vybraných parametrů, tzv. kvót. Jinými slovy kvótní výběr je založen na stejném procentuálním zastoupení vybraných vlastností. Pro tvorbu kvót používáme údaje z Českého statistického úřadu. V našich výzkumech jsou stanoveny kvóty na pohlaví, věk, vzdělání, region a velikost obce. Vzorek je tedy vybrán tak, aby procentuální podíl např. mužů a žen ve vzorku odpovídal procentuálnímu podílu mužů a žen v každém kraji ČR. Podobně je zachován procentuální podíl obyvatel jednotlivých krajů ČR, občanů různých věkových kategorií, lidí s různým stupněm dosaženého vzdělání a z různých velkých obcí.

Reprezentativní výběr je takový výběr z celé populace, z jehož vlastností se dá platně usuzovat na vlastnosti celé populace. V našem případě to tedy znamená, že respondenti jsou vybráni tak, abychom zjištěné údaje mohli zobecnit na obyvatele České republiky starší 15 let.

---

Centrum pro výzkum veřejného mínění (CVVM) je výzkumným oddělením Sociologického ústavu AV ČR, v.v.i.. Jeho historie sahá do roku 1946, kdy jako součást Ministerstva informací začal fungovat Československý ústav pro výzkum veřejného mínění. Současné Centrum vzniklo v roce 2001 převedením svého předchůdce (IVVM) z Českého statistického úřadu do Sociologického ústavu AV ČR, v.v.i.. Včlenění do vědecké instituce zaručuje kvalitní odborné zázemí a kredit pracoviště; jako součást akademického prostředí musí CVVM SOÚ AV ČR, v.v.i., splňovat veškeré nároky a dosahovat tak té nejvyšší odborné úrovně. Hlavní náplní práce oddělení je výzkumný projekt Naše společnost, v jehož rámci je prováděno deset šetření ročně. Jedná se o průzkum veřejného mínění na reprezentativním vzorku české populace od 15 let, kterého se vždy účastní přibližně 1000 respondentů. Omnibusová podoba dotazníku umožňuje pokrýt velkou šíři námětů, a do šetření jsou proto pravidelně řazena politická, ekonomická i další obecně společenská témata. Jsou využívány jak opakované otázky, které umožňují sledovat vývoj zkoumaných jevů, tak náměty nové, reagující na aktuální dění. Díky dlouhodobému a kontinuálnímu charakteru je tento vědecký projekt zkoumání veřejného mínění v České republice ojedinelý.

---

**Aktivita byla podpořena Strategii Akademie věd AV21 v rámci výzkumného programu „Systémy pro jadernou energetiku“ a výzkumného tématu „Sociální aspekty jaderné energetiky“.** |