

Tisková zpráva

Důvěra ústavním institucím v dubnu 2018

- ⊙ Prezidentovi důvěřuje 49 % Čechů, vládě 31 %.
- ⊙ Poslanecká sněmovna má důvěru 26 % veřejnosti a Senát 31 %.
- ⊙ Nejvyšší důvěře se těší starostové (62 %) a obecní zastupitelstva (62 %).
- ⊙ S politickou situací byla spokojena jen o málo více než desetina (13 %) občanů, nespokojenost vyjadřovaly téměř tři pětiny (57 %) veřejnosti.

Zpracoval:

Jan Červenka

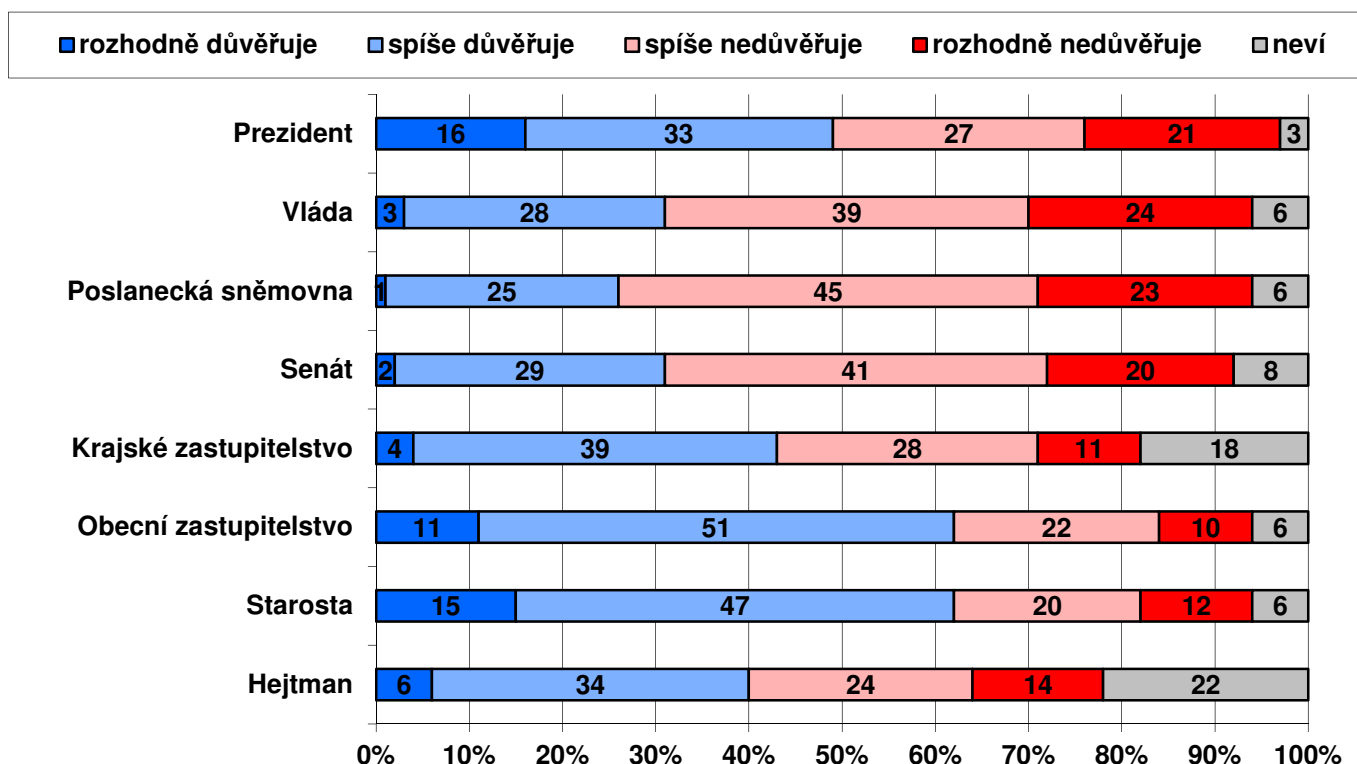
Centrum pro výzkum veřejného mínění, Sociologický ústav AV ČR, v.v.i.

Tel.: 210 310 586; e-mail: jan.cervenka@soc.cas.cz



V reprezentativním šetření CVVM SOÚ AV ČR, v.v.i., byla v dubnu 2018 vybraným občanům položena otázka, zda důvěřují základním ústavním institucím.¹ Sledování důvěry ústavním institucím je pravidelnou součástí našich šetření, což nám umožňuje mapovat vývoj postojů v dlouhodobém časovém horizontu.

Graf 1: Důvěra/nedůvěra obyvatel ústavním institucím (%)



Zdroj: CVVM SOÚ AV ČR, v.v.i., Naše společnost 7. – 19. 4. 2018, 1115 respondentů starších 15 let, osobní rozhovor.

Jak ukazují výsledky v grafu 1, v dubnu 2018 prezidentovi republiky důvěru vyjadřovalo 49 % občanů, v tom 16 % prezidentovi důvěřovalo „rozhodně“ a 33 % „spíše“. Nedůvěru prezidentovi republiky vyjádřilo 48 % respondentů, v tom 27 % „spíše“ a 21 % „rozhodně“.

¹ Otázka: „Řekněte, prosím, důvěřujete prezidentovi republiky, vládě, Poslanecké sněmovně PČR, Senátu PČR, svému krajskému zastupitelstvu, svému obecnímu zastupitelstvu, starostovi vaší obce či městské části, hejtmanovi vašeho kraje (primátorovi, pokud žijete v Praze)?“

Vládě, již v lednu důvěru nevyslovila Poslanecká sněmovna a která vládne v demisi, důvěruje necelá třetina (31 %) veřejnosti, v tom 3 % „rozhodně“ a 28 % „spíše“, více než třipětinová většina (63 %) vládě nedůvěruje (39 % „spíše“ a 24 % „rozhodně“).

Poslanecká sněmovna měla v dubnu 2018 důvěru 26 % občanů, 68 % jí nedůvěřovalo. Senátu důvěřovalo 31 % občanů, nedůvěra činila 61 %.

Na krajské (a v případě hlavního města Prahy magistrátní) úrovni pouze lehce převažovala důvěra nad nedůvěrou. Konkrétně krajským zastupitelstvům důvěruje 43 % dotázaných, nedůvěruje jim 39 % a zbylých 18 % se nedokáže rozhodnout a volí variantu „nevím“. V případě hejtmanů (a v Praze primátora) pak důvěra činí 40 % a podíl nedůvěřujících tvoří 38 % při o málo více než pětinném (22 %) podílu nerozhodnutých.

Podstatně lépe než všechny výše uvedené instituce jsou na tom obecní zastupitelstva, případně zastupitelstva městských částí a starostové, jimž důvěruje více než třipětinová většina občanů. Konkrétně v případě obecních zastupitelstev podíl důvěry dosahoval 62 %, v tom 11 % obecním zastupitelstvům „rozhodně důvěruje“ a 51 % jim „spíše důvěruje“. Podíl nedůvěřujících u obecních zastupitelstev činí skoro třetinu (32 %), přičemž „spíše“ jim nedůvěruje 22 % a „rozhodně“ 10 %. Srovnatelně hodnocení jsou také starostové, když důvěru jim vyjádřilo také 62 % dotázaných, v tom 15 % „rozhodně“ a 47 % „spíše“, nedůvěra ke starostům dosáhla rovněž 32 %, když 20 % respondentů podle svých slov starostům „spíše nedůvěruje“ a 12 % jim „rozhodně nedůvěruje“.

Tabulka 1a: Důvěra obyvatel ústavním institucím (%) – časové srovnání

DŮVĚRA	II/17	III/17	IV/17	V/17	VI/17	IX/17	X/17	XII/17	I/18	II/18	III/18	IV/18
Prezident	54	55	55	41	48	51	50	55	55	56	50	49
Vláda	37	35	40	23	26	28	29	x	32	38	35	31
Poslanecká sněmovna	26	27	30	21	23	21	23	31	29	32	27	26
Senát	30	28	30	27	30	25	29	35	30	34	32	31
Krajské zastupitelstvo	43	38	44	41	44	42	44	46	45	45	45	43
Obecní zastupitelstvo	61	61	63	60	60	58	61	63	63	64	62	62
Starosta	64	60	65	61	61	60	60	64	64	64	63	62
Hejtman	40	40	43	40	42	42	42	44	42	44	41	40

Poznámka: Hodnoty v tabulce jsou součtem odpovědí „rozhodně důvěruje“ a „spíše důvěruje“. Dopočet do 100 % tvoří odpovědi „spíše nedůvěruje“ a „rozhodně nedůvěruje“ a odpověď „nevím“.

Zdroj: CVVM SOÚ AV ČR, v.v.i., Naše společnost.

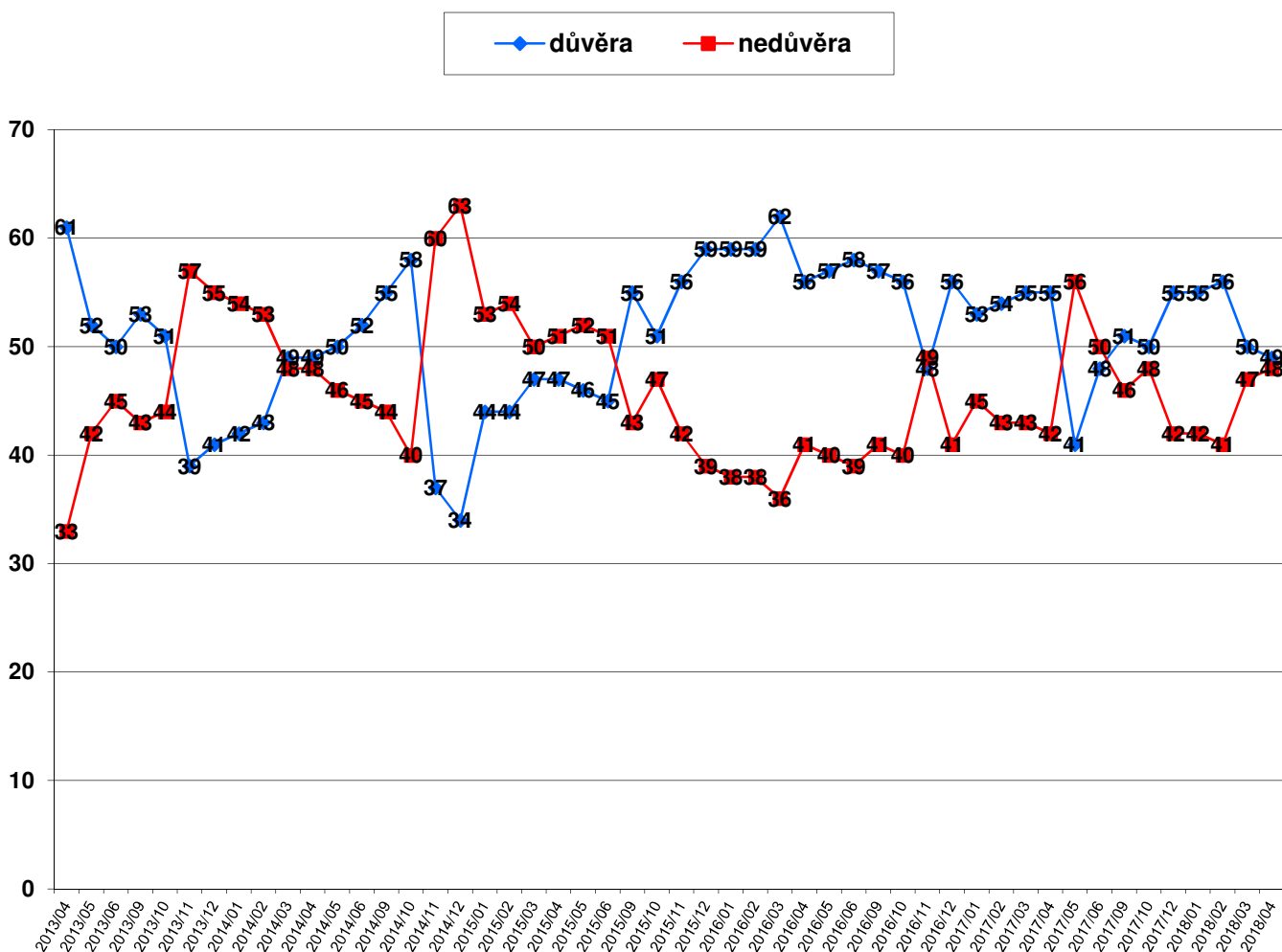
Tabulka 1b: Nedůvěra obyvatel ústavním institucím (%) – časové srovnání

NEDŮVĚRA	II/17	III/17	IV/17	V/17	VI/17	IX/17	X/17	XII/17	I/18	II/18	III/18	IV/18
Prezident	43	43	42	56	50	46	48	42	42	41	47	48
Vláda	60	62	56	74	71	69	68	x	61	55	61	63
Poslanecká sněmovna	69	69	65	75	73	74	73	62	65	61	69	68
Senát	63	65	62	66	65	67	65	57	62	58	60	61
Krajské zastupitelstvo	43	44	40	42	40	41	39	36	37	35	38	39
Obecní zastupitelstvo	34	34	31	33	34	35	33	30	30	29	33	32
Starosta	30	34	28	30	31	33	33	30	29	29	31	32
Hejtman	40	38	37	37	37	36	38	34	34	32	38	38

Poznámka: Hodnoty v tabulce jsou součtem odpovědí „rozhodně nedůvěruje“ a „spíše nedůvěruje“. Dopočet do 100 % tvoří odpovědi „spíše důvěruje“ a „rozhodně důvěruje“ a odpověď „nevím“.

Zdroj: CVVM SOÚ AV ČR, v.v.i., Naše společnost.

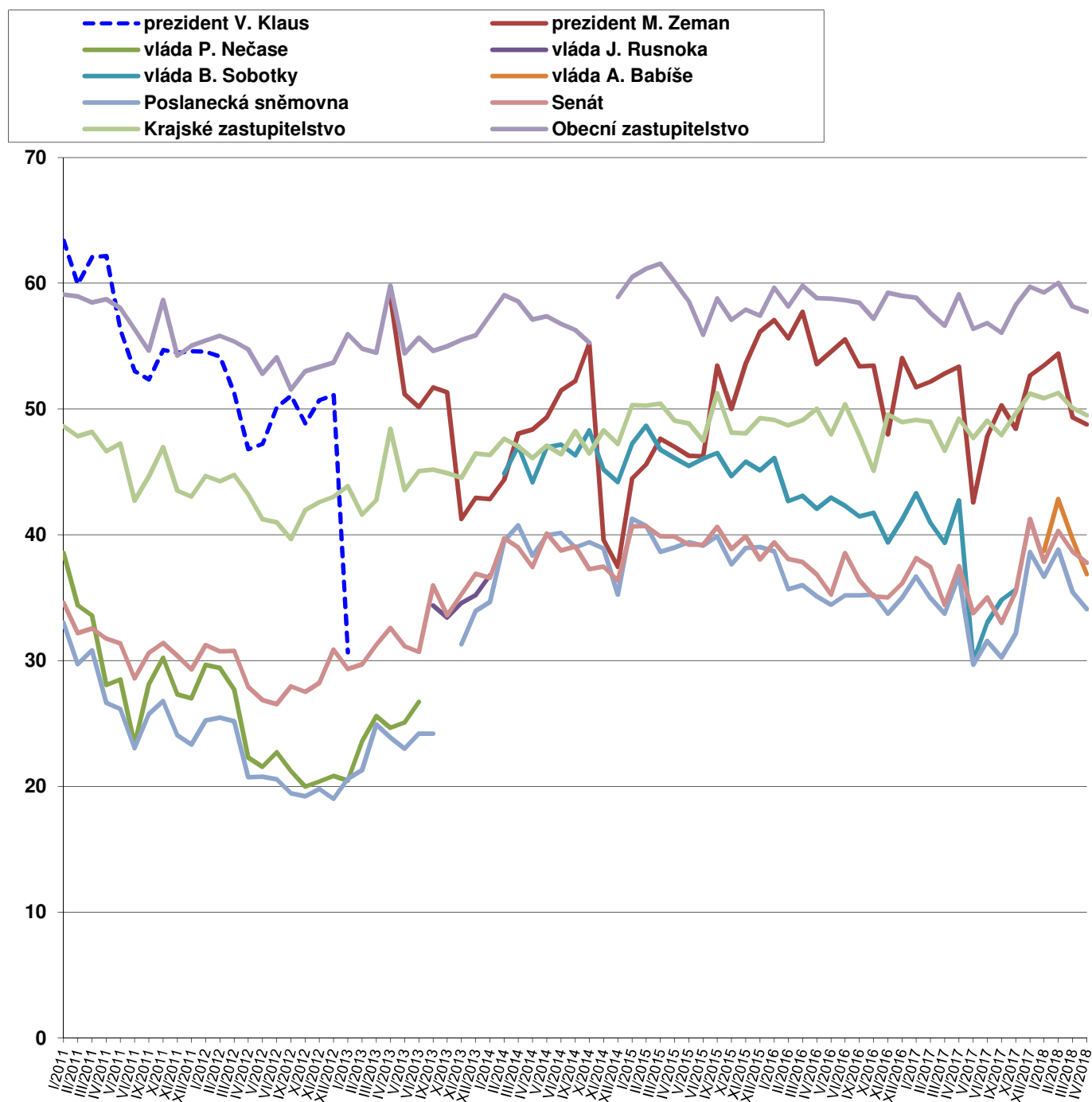
Graf 2: Vývoj důvěry/nedůvěry v prezidenta (% , duben 2013 – duben 2018)



Zdroj: Výzkumy CVVM SOÚ AV ČR, v.v.i., Naše společnost.

V časovém srovnání, které nabízejí tabulky 1a a 1b, můžeme vidět, že v porovnání s předchozím šetřením z března 2018 došlo jen k menšímu statisticky významnému poklesu důvěry v případě vlády (podíl důvěry se o 4 procentní body snížil), u všech ostatních institucí nedošlo k žádné změně. To ovšem znamená, že s výjimkou místní samosprávy jsou všechny instituce hodnoceny vesměs hůře, než byly hodnoceny před dvěma měsíci v únoru (u Senátu jen s rozdílem na hranici statistické významnosti) a že aktuální šetření potvrdilo předchozí poklesy zaznamenané v březnovém šetření. V meziročním srovnání oproti dubnu 2017 je mírně horší hodnocení v případě vlády (o 9 procentních bodů nižší důvěra, o 7 procentních bodů vyšší podíl nedůvěry), prezidenta (shodně o 6 procentních bodů je nižší podíl důvěry a vyšší podíl nedůvěry), Poslanecké sněmovny (o 4 procentní body nižší podíl důvěry) a starostů (o 4 procentní body vyšší podíl nedůvěřujících). Dlouhodobé srovnání nabízí graf 3.

Graf 3: Důvěra ústavním institucím v letech 2011 - 2018 (index důvěry)²



Zdroj: Výzkumy CVVM SOÚ AV ČR, v.v.i., Naše společnost.

Z podrobnější analýzy vyplývá, že důvěra prezidentovi roste a nedůvěra klesá s narůstající spokojeností se současnou politickou situací, s posunem po škále politické orientace od pravice k levici a rovněž se stoupajícím věkem. Naopak pokles důvěry a vzestup nedůvěry je statisticky významně propojený se zvyšujícím se stupněm nejvyššího

² Index důvěry může nabývat hodnot od 0 do 100 a je vypočítán jako součtový skóre z nezaokrouhlených hodnot procentních podílů příslušných variant odpovědí vynásobených hodnotami 1 (rozhodně důvěřuje), 0,75 (spíše důvěřuje), 0,5 (neví), 0,25 (spíše nedůvěřuje) a 0 (rozhodně nedůvěřuje).

dokončeného vzdělání. Častěji prezidentovi důvěřují či méně nedůvěřují lidé ve věku od 60 let výše, důchodci, lidé se základním nebo se středním vzděláním bez maturity a vyučení, obyvatelé Moravy a zejména Jihomoravského kraje a střední Moravy (Olomoucký a Zlínský kraj), dotázaní, kteří životní úroveň své domácnosti hodnotí jako „ani dobrou, ani špatnou“, voliči ANO, ČSSD, KSČM či SPD a ti, kdo důvěřují ostatním ústavním institucím. Naopak nižší důvěru nebo vyšší nedůvěru k prezidentovi vykazují dotázaní ve věku od 30 do 44 let, absolventi středních škol s maturitou a vysokoškoláci, vysoce kvalifikovaní odborníci nebo vedoucí pracovníci, obyvatelé Čech a zejména Jihočeského kraje, dotázaní z Vysočiny, lidé s dobrou životní úrovní, voliči ODS, TOP 09, Pirátů či STAN, rozhodní nevoliči a ti, kdo nedůvěřují ostatním zkoumaným institucím.

Vládě častěji důvěřují nebo méně nedůvěřují lidé spokojení nebo „ani spokojení, ani nespokojení“ s politickou situací, dotázaní, kteří jsou spokojeni s vlastním životem, lidé příznivě hodnotící současnou ekonomickou situaci, lidé ve věku od 15 do 19 let, studenti (u obou byl zaznamenán nižší podíl nedůvěry při zvýšeném podílu nerozhodnutých), voliči ANO, ti, kdo důvěřují ostatním ústavním institucím, a dotázaní, kteří se „spíše zajímají“ o politiku. Naopak relativně nižší důvěru nebo vyšší podíl nedůvěřujících vládě šetření ukázalo mezi respondenty, kteří současnou ekonomickou situaci hodnotí jako špatnou, lidmi nespokojenými se současnou politickou situací, těmi, kdo jsou „ani spokojení, ani nespokojení“ s vlastním životem, vysoce kvalifikovanými odborníky nebo vedoucími pracovníky, těmi, kdo se politicky řadí jednoznačně na pravici, voliči ODS nebo STAN, rozhodnými nevoliči a respondenty vyjadřujícími nedůvěru všem ostatním ústavním institucím.

Poslanecké sněmovně častěji důvěřují nebo méně nedůvěřují lidé hodnotící životní úroveň své domácnosti jako dobrou, respondenti spokojení nebo „ani spokojení, ani nespokojení“ s politickou situací, dotázaní, kteří jsou spokojeni s vlastním životem, lidé příznivě hodnotící současnou ekonomickou situaci, mladí ve věku od 15 do 29 let, studenti, Pražané, voliči KDU-ČSL či ANO a ti, kdo důvěřují ostatním ústavním institucím. Naopak relativně nižší důvěru nebo vyšší podíl nedůvěřujících Poslanecké sněmovně šetření ukázalo mezi dotázanými, kteří životní úroveň svojí domácnosti hodnotí jako špatnou nebo „ani dobrou, ani špatnou“, respondenty, kteří současnou ekonomickou situaci hodnotí jako špatnou, případně jako „ani dobrou, ani špatnou“, lidmi nespokojenými se současnou politickou situací, dotázanými nespokojenými nebo „ani spokojenými, ani nespokojenými“ se svým životem, dotázanými ve věku od 60 let výše, rozhodnými nevoliči a respondenty vyjadřujícími nedůvěru všem ostatním ústavním institucím.

Senátu ve zvýšené míře důvěřují či ve snížené míře nedůvěřují respondenti spokojení s politickou situací, dotázaní spokojení s vlastním životem, lidé příznivě hodnotící současnou ekonomickou situaci, dotázaní s dobrou životní úrovní, mladí lidé ve věku od 15 do 29 let, studenti, obyvatelé velkých měst s populací od 80 tisíc výše, Pražané, voliči KDU-ČSL, TOP 09 či ČSSD, ti, kdo důvěřují ostatním zkoumaným institucím, a ti, kdo se o politiku „velmi zajímají“. Naopak relativně nižší důvěru nebo vyšší podíl nedůvěřujících Senátu šetření ukázalo mezi lidmi hodnotícími současnou ekonomickou situaci v ČR jako špatnou, respondenty se špatnou životní úrovní své domácnosti, dotázanými nespokojenými se současnou politickou situací, těmi, kdo jsou nespokojeni nebo „ani spokojeni, ani nespokojeni“ se svým životem, nekvalifikovanými nebo polokvalifikovanými dělníky, dotázanými ze Středočeského kraje, voliči KSČM, rozhodnými nevoliči, dotázanými nedůvěřujícími jiným ústavním institucím a těmi, kdo se o politiku „vůbec nezajímají“.

Důvěra krajským zastupitelstvům vykazuje zřejmou korelaci s hodnocením životní úrovně vlastní domácnosti a ekonomické situace v ČR, se spokojeností s politickou situací, spokojeností s vlastním životem a s důvěrou jiným zkoumaným institucím. Podle zájmu o politiku se zvýšený podíl nedůvěry objevil mezi těmi, kdo se o politiku „vůbec nezajímají“. Podle věku se nižší nedůvěra objevuje u dotázaných do 29 let a totéž platí pro studenty. Z hlediska stranických preferencí krajským zastupitelstvům více důvěřují nebo méně nedůvěřují voliči ANO, KDU-ČSL či ČSSD, vyšší nedůvěru nebo nižší důvěru jim vyjadřují rozhodnutí nevoliči. Podle velikosti sídelní jednotky se nižší důvěra s vyšší nedůvěrou objevují u dotázaných z měst od 30 do 80 tisíc obyvatel. Regionálně zvýšený podíl nedůvěry nebo nižší důvěru ke krajskému zastupitelstvu šetření ukázalo ve Středočeském kraji, naopak nižší podíl nedůvěry byl zaznamenán v Ústeckém kraji. Důvěra ke krajskému zastupitelstvu je samozřejmě velmi silně propojená s důvěrou k hejtmánovi.³

V případě hejtmánů a pražského primátora se pak důvěra opět zvyšuje spolu se zlepšujícím se hodnocením životní úrovně vlastní domácnosti i ekonomické situace v ČR a s rostoucí spokojeností s politickou situací, jakož i s rostoucí

³ Spearmanův koeficient pořadové korelace mezi důvěrou krajskému zastupitelstvu a důvěrou hejtmánovi činil 0,753.

spokojeností s vlastním životem a rovněž i s rostoucí důvěrou k jiným institucím. Z hlediska zájmu o politiku vyšší důvěru vyjadřují ti, kdo se o politiku „spíše zajímají“. Nižší důvěra byla zaznamenána podle současného zaměstnání mezi nezaměstnanými. Podle stranických preferencí hejtmanům více důvěřují či méně nedůvěřují voliči ANO či KDU-ČSL, naopak méně důvěřujících a více nedůvěřujících je mezi rozhodnými nevoliči. Podle velikosti místa bydliště kritičtějšími jsou dotázaní z měst od 30 do 80 tisíc obyvatel, naopak vyšší důvěru s nižší nedůvěrou vykazují lidé z měst od 80 tisíc obyvatel výše kromě Prahy. Regionálně vyšší podíl nedůvěry byl zaznamenán v Čechách a specificky pak zejména v Praze, naopak nižší podíl nedůvěřujících se objevil na Moravě a zejména pak v Jihomoravském kraji.

U obecních zastupitelstev a starostů obcí či městských obvodů v případě statutárních měst se objevují tytéž korelace s životní úrovní, hodnocením ekonomické situace a spokojeností s politickou situací i s vlastním životem, jako v případě krajských zastupitelstev a hejtmanů, přičemž i zde je důvěra v zastupitelstvo velmi silně spjatá s důvěrou starostovi.⁴ V případě obecních zastupitelstev se vyšší důvěra, případně nižší nedůvěra, objevuje mezi dotázanými z obcí a malých měst do 800 obyvatel, lidmi z měst nad 80 tisíc bez Prahy, dotázanými z Jihomoravského kraje, voliči ČSSD, KDU-ČSL a ANO a těmi, kdo se o politiku „spíše zajímají“, naopak nižší důvěru či zvýšenou nedůvěru obecním zastupitelstvům šetření ukázalo u obyvatel měst s populací od 30 do 80 tisíc, lidí žijících v Praze a na severozápadě Čech (Ústecký a Karlovarský kraj), rozhodných nevoličů a dotázaných, kteří se o politiku „vůbec nezajímají“.

Starostové mají vyšší důvěru nebo nižší podíl nedůvěry mezi dotázanými z obcí a malých měst do 800 obyvatel, mezi respondenty z měst nad 80 tisíc bez Prahy, v Pardubickém kraji a u voličů ČSSD či KDU-ČSL. Naopak s nižší důvěrou nebo zvýšeným podílem nedůvěřujících se starostové setkávají u dotázaných ve městech s populací od 30 do 80 tisíc, v Praze a u rozhodných nevoličů.

V rámci šetření byla zjišťována také spokojenost se současnou politickou situací v naší zemi.⁵ Aktuální výsledky a časové srovnání nabízí tabulka 2.

Tabulka 2: Spokojenost/nespokojenost se současnou politickou situací v ČR (v %)

	I/17	II/17	III/17	IV/17	V/17	VI/17	IX/17	X/17	XII/17	I/18	II/18	III/18	IV/18
Spokojen	22	17	17	19	10	12	13	14	19	14	17	18	13
Ani spokojen, ani nespokojen	36	37	33	35	20	26	28	30	36	33	36	30	27
Nespokojen	39	43	47	41	67	59	55	53	41	50	44	49	57

Poznámka: Hodnoty v tabulce jsou součtem odpovědí „rozhodně spokojen“ a „spíše spokojen“, resp. „spíše nespokojen“ a „rozhodně nespokojen“. Dopočet do 100 % tvoří odpověď „nevím“.

Zdroj: CVVM SOÚ AV ČR, v.v.i., Naše společnost.

Spokojenost se současnou politickou situací vyjádřila jen o málo více než desetina (13 %) občanů, v tom 2 % „rozhodně“ a 11 % „spíše“. Ani spokojena, ani nespokojena se cítí být více než čtvrtina (27 %) obyvatel ČR. Nespokojenost s politickou situací pak nyní vyjadřují téměř tři pětiny (57 %) dotázaných, když 37 % je s ní „spíše nespokojeno“ a 20 % „rozhodně nespokojeno“. Zbytek (3 %) dotázaných uvedl variantu „nevím“.

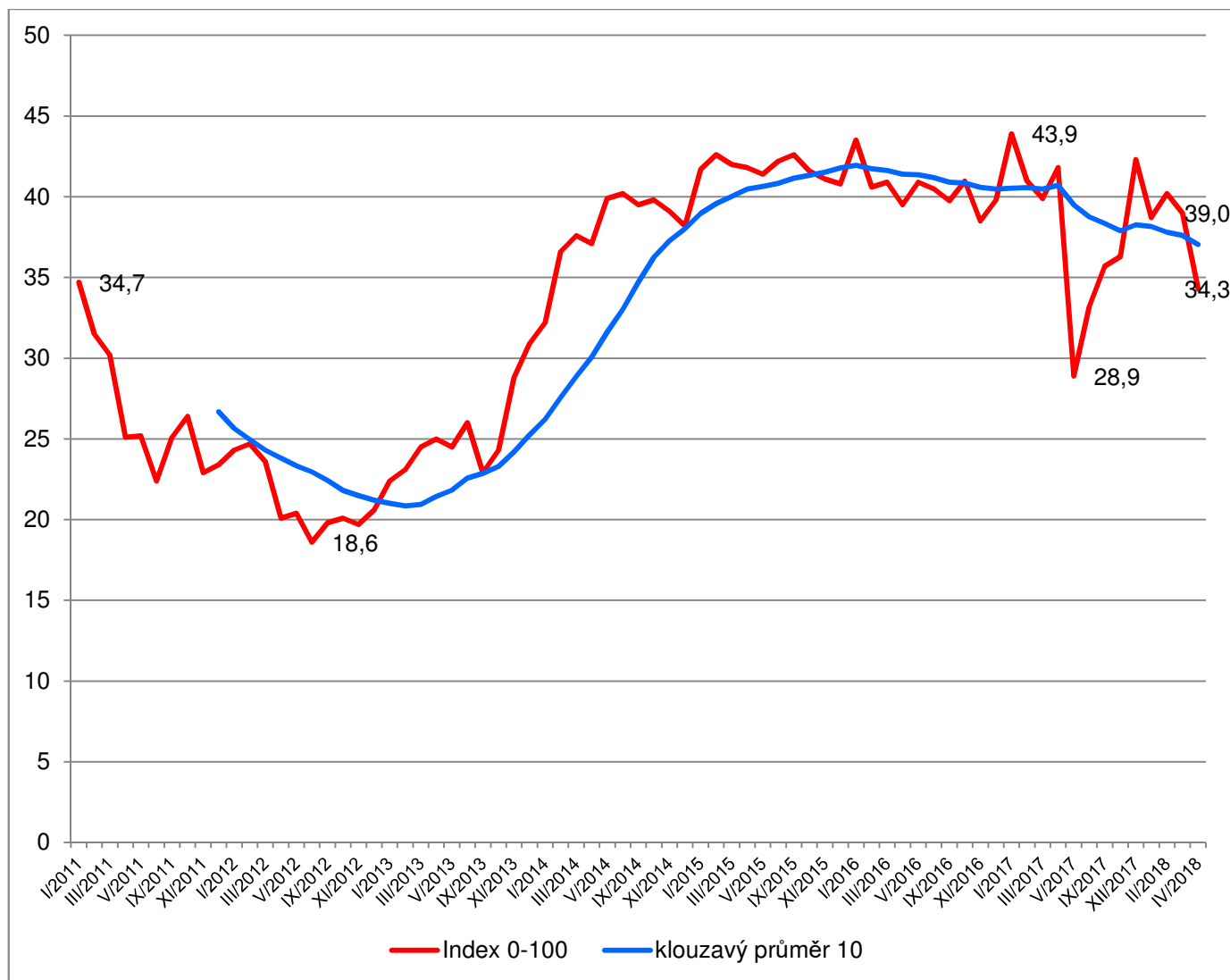
V porovnání s minulým šetřením z března 2018 (viz tabulku 2 a graf 4) se hodnocení politické situace opět zhoršilo, když podíl nespokojených o 8 procentních bodů vzrostl při poklesu podílu těch, kdo jsou spokojeni o 5 procentních bodů. Aktuální výsledek je tak zhruba srovnatelný s tím, jak lidé hodnotili politickou situaci v červnu, v září a v říjnu 2017, tedy v období mezi květnovou vládní krizí a říjnovými volbami do Poslanecké sněmovny. Oproti loňskému květnovému výzkumu, kdy byl zaznamenán výrazný propad spokojenosti a nárůst nespokojenosti s politickou situací v souvislosti s tehdejší vládní krizí, je ovšem stále ještě aktuální hodnocení lepší a je také stále ještě výrazně lepší, než bývalo v období let 2012 a 2013, jak ukazuje graf 4.

⁴ Spearmanův koeficient pořadové korelace mezi důvěrou obecnímu zastupitelstvu a důvěrou starostovi činil 0,776.

⁵ Otázka: „Zamyslíte-li se nad celkovou současnou politickou situací v České republice, řekl byste, že jste s ní velmi spokojen, spíše spokojen, ani spokojen, ani nespokojen, spíše nespokojen, velmi nespokojen?“

Podrobnější analýza ukázala, že spokojenost s politickou situací roste se zlepšujícím se hodnocením životní úrovně vlastní domácnosti, se zlepšujícím se hodnocením ekonomické situace v ČR a s rostoucí spokojeností se svým životem celkově. Spokojenější nebo méně nespokojení s politickou situací jsou mladí ve věku do 29 let, studenti, voliči ANO či ČSSD a ti, kdo důvěřují všem zkoumaným institucím. Vyšší nespokojenost nebo nižší spokojenost naopak vyjadřují muži, lidé ve věku od 60 let výše, vysoce kvalifikovaní odborní nebo vedoucí pracovníci, voliči ODS a ti, kdo ústavním institucím nedůvěřují.

Graf 4: Spokojenost se současnou politickou situací v letech 2011-2018 (index spokojenosti 0-100)⁶



Zdroj: Výzkumy CVVM SOÚ AV ČR, v.v.i., Naše společnost.

⁶ Index spokojenosti může nabývat hodnot od 0 do 100 a je vypočítán jako součtový skóre z nezaokrouhlených hodnot procentních podílů příslušných variant odpovědí vynásobených hodnotami 1 (velmi spokojen), 0,75 (spíše spokojen), 0,5 (ani spokojen, ani nespokojen + neví), 0,25 (spíše nespokojen) a 0 (velmi nespokojen). Klouzávý průměr 10 představuje řadu průměrů indexu spokojenosti z deseti po sobě jdoucích šetření, přičemž 10 je počet šetření, které CVVM zpravidla realizuje v průběhu jednoho roku.

Technické parametry výzkumu

<i>Výzkum:</i>	<i>Naše společnost, v18-04</i>
<i>Realizátor:</i>	<i>Centrum pro výzkum veřejného mínění, Sociologický ústav AV ČR, v.v.i.</i>
<i>Projekt:</i>	<i>Naše společnost – projekt kontinuálního výzkumu veřejného mínění CVVM SOÚ AV ČR, v.v.i.</i>
<i>Termín terénního šetření:</i>	<i>7. – 19. 4. 2018</i>
<i>Výběr respondentů:</i>	<i>Kvótní výběr</i>
<i>Kvóty:</i>	<i>Kraj (oblasti NUTS 3), velikost místa bydliště, pohlaví, věk, vzdělání</i>
<i>Zdroj dat pro kvótní výběr:</i>	<i>Český statistický úřad</i>
<i>Reprezentativita:</i>	<i>Obyvatelstvo ČR ve věku od 15 let</i>
<i>Počet dotázaných:</i>	<i>1115</i>
<i>Počet tazatelů:</i>	<i>231</i>
<i>Metoda sběru dat:</i>	<i>Osobní rozhovor tazatele s respondentem - kombinace dotazování CAPI a PAPI</i>
<i>Výzkumný nástroj:</i>	<i>Standardizovaný dotazník</i>
<i>Otázky:</i>	<i>PI.1, PS.1</i>
<i>Kód zprávy:</i>	<i>pi180510</i>
<i>Zveřejněno dne:</i>	<i>10. května 2018</i>
<i>Zpracoval:</i>	<i>Jan Červenka</i>

Slovníček pojmů:

Kvótní výběr – napodobuje strukturu základního souboru (u nás je to obyvatelstvo České republiky starší 15 let) pomocí nastavení velikosti vybraných parametrů, tzv. kvót. Jinými slovy kvótní výběr je založen na stejném procentuálním zastoupení vybraných vlastností. Pro tvorbu kvót používáme údaje z Českého statistického úřadu. V našich výzkumech jsou stanoveny kvóty na pohlaví, věk, vzdělání, region a velikost obce. Vzorek je tedy vybrán tak, aby procentuální podíl např. mužů a žen ve vzorku odpovídal procentuálnímu podílu mužů a žen v každém kraji ČR. Podobně je zachován procentuální podíl obyvatel jednotlivých krajů ČR, občanů různých věkových kategorií, lidí s různým stupněm dosaženého vzdělání a z různých velkých obcí.

Reprezentativní výběr je takový výběr z celé populace, z jehož vlastností se dá platně usuzovat na vlastnosti celé populace. V našem případě to tedy znamená, že respondenti jsou vybráni tak, abychom zjištěné údaje mohli zobecnit na obyvatele České republiky starší 15 let.

Centrum pro výzkum veřejného mínění (CVVM) je výzkumným oddělením Sociologického ústavu AV ČR, v.v.i.. Jeho historie sahá do roku 1946, kdy jako součást Ministerstva informací začal fungovat Československý ústav pro výzkum veřejného mínění. Současné Centrum vzniklo v roce 2001 převedením svého předchůdce (IVVM) z Českého statistického úřadu do Sociologického ústavu AV ČR, v.v.i.. Včlenění do vědecké instituce zaručuje kvalitní odborné zázemí a kredit pracoviště; jako součást akademického prostředí musí CVVM SOÚ AV ČR, v.v.i., splňovat veškeré nároky a dosahovat tak té nejvyšší odborné úrovně. Hlavní náplní práce oddělení je výzkumný projekt Naše společnost, v jehož rámci je prováděno deset šetření ročně. Jedná se o průzkum veřejného mínění na reprezentativním vzorku české populace od 15 let, kterého se vždy účastní přibližně 1000 respondentů. Omnibusová podoba dotazníku umožňuje pokrýt velkou šíři námětů, a do šetření jsou proto pravidelně řazena politická, ekonomická i další obecně společenská témata. Jsou využívány jak opakované otázky, které umožňují sledovat vývoj zkoumaných jevů, tak náměty nové, reagující na aktuální dění. Díky dlouhodobému a kontinuálnímu charakteru je tento vědecký projekt zkoumání veřejného mínění v České republice ojedinělý.