

## Tisková zpráva

### Důvěra ústavním institucím v únoru 2018

- ⊙ Prezidentovi důvěřuje 56 % Čechů, vládě 38 %.
- ⊙ Poslanecká sněmovna má důvěru 32 % veřejnosti a Senát 34 %.
- ⊙ Nejvyšší důvěře se těší obecní zastupitelstva a starostové (shodně 64 %).
- ⊙ S politickou situací byla spokojena šestina občanů, nespokojenost vyjadřovaly více než dvě pětiny veřejnosti.

Zpracoval:

Jan Červenka

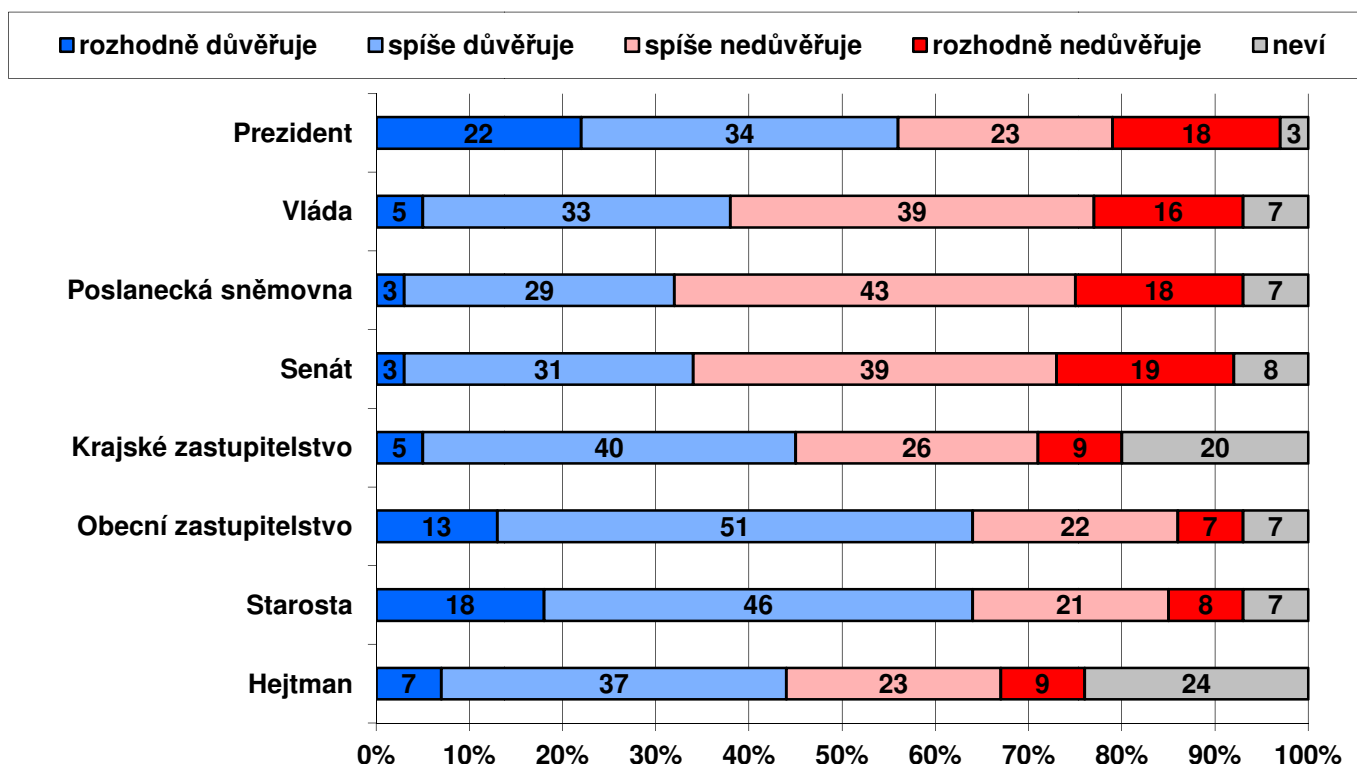
Centrum pro výzkum veřejného mínění, Sociologický ústav AV ČR, v.v.i.

Tel.: 210 310 586; e-mail: jan.cervenka@soc.cas.cz



V reprezentativním šetření CVVM SOÚ AV ČR, v.v.i., byla v únoru 2018 vybraným občanům položena otázka, zda důvěřují základním ústavním institucím.<sup>1</sup> Sledování důvěry ústavním institucím je pravidelnou součástí našich šetření, což nám umožňuje mapovat vývoj postojů v dlouhodobém časovém horizontu.

Graf 1: Důvěra/nedůvěra obyvatel ústavním institucím (%)



Zdroj: CVVM SOÚ AV ČR, v.v.i., Naše společnost 3. – 15. 2. 2018, 1119 respondentů starších 15 let, osobní rozhovor.

Jak ukazují výsledky v grafu 1, v únoru 2018 prezidentovi republiky důvěru vyjadřovalo 56 % občanů, v tom 22 % prezidentovi důvěřovalo „rozhodně“ a 34 % „spíše“. Nedůvěru prezidentovi republiky vyjádřilo 41 % respondentů, v tom 23 % „spíše“ a 18 % „rozhodně“.

<sup>1</sup> Otázka: „Řekněte, prosím, důvěřujete prezidentovi republiky, vládě, Poslanecké sněmovně PČR, Senátu PČR, svému krajskému zastupitelstvu, svému obecnímu zastupitelstvu, starostovi vaší obce či městské části, hejtmanovi vašeho kraje (primátorovi, pokud žijete v Praze)?“

Vládě, již v lednu důvěru nevyslovila Poslanecká sněmovna, důvěřují necelé dvě pětiny (38 %) veřejnosti, v tom 5 % „rozhodně“ a 33 % „spíše“, nadpoloviční většina (55 %) vládě nedůvěřuje (39 % „spíše“ a 16 % „rozhodně“).

Poslanecká sněmovna měla v první polovině února 2018 důvěru 32 % občanů, 61 % jí nedůvěřovalo. Senátu důvěřovalo 34 %, nedůvěra činila 58 %.

Na krajské (a v případě hlavního města Prahy magistrátní) úrovni i v únoru 2018 poměrně zřetelně převažovala důvěra nad nedůvěrou. Konkrétně krajským zastupitelstvům důvěřuje 45 % dotázaných, nedůvěřuje jim 35 % a zbylých 20 % se nedokáže rozhodnout. V případě hejtmanů (a v Praze primátora) pak důvěra činí 44 % a podíl nedůvěřujících tvoří 32 % při téměř čtvrtinovém (24 %) podílu nerozhodnutých.

Podstatně lépe než všechny výše uvedené instituce jsou na tom obecní zastupitelstva, případně zastupitelstva městských částí a starostové, jimž důvěřuje více než třípětinová většina občanů. Konkrétně v případě obecních zastupitelstev podíl důvěry dosahoval 64 %, v tom 13 % obecním zastupitelstvům „rozhodně důvěřuje“ a 51 % jim „spíše důvěřuje“. Podíl nedůvěřujících u obecních zastupitelstev činí necelé tři desetiny (29 %), přičemž „spíše“ jim nedůvěřuje 22 % a „rozhodně“ 7 %. Srovnatelně hodnocení jsou také starostové, když důvěru jim vyjádřilo také 64 % dotázaných, v tom 18 % „rozhodně“ a 46 % „spíše“, nedůvěra ke starostům dosáhla rovněž 29 %, když 21 % respondentů podle svých slov starostům „spíše nedůvěřuje“ a 8 % jim „rozhodně nedůvěřuje“.

**Tabulka 1a: Důvěra obyvatel ústavním institucím (%) – časové srovnání**

DŮVĚRA	XII/16	I/17	II/17	III/17	IV/17	V/17	VI/17	IX/17	X/17	XII/17	I/18	II/18
Prezident	56	53	54	55	55	41	48	51	50	55	55	56
Vláda	39	42	37	35	40	23	26	28	29	x	32	38
Poslanecká sněmovna	27	31	26	27	30	21	23	21	23	31	29	32
Senát	30	32	30	28	30	27	30	25	29	35	30	34
Krajské zastupitelstvo	43	42	43	38	44	41	44	42	44	46	45	45
Obecní zastupitelstvo	64	63	61	61	63	60	60	58	61	63	63	64
Starosta	63	64	64	60	65	61	61	60	60	64	64	64
Hejtman	40	42	40	40	43	40	42	42	42	44	42	44

Poznámka: Hodnoty v tabulce jsou součtem odpovědí „rozhodně důvěřuje“ a „spíše důvěřuje“. Dopočet do 100 % tvoří odpovědi „spíše nedůvěřuje“ a „rozhodně nedůvěřuje“ a odpověď „nevím“.

Zdroj: CVVM SOÚ AV ČR, v.v.i., Naše společnost.

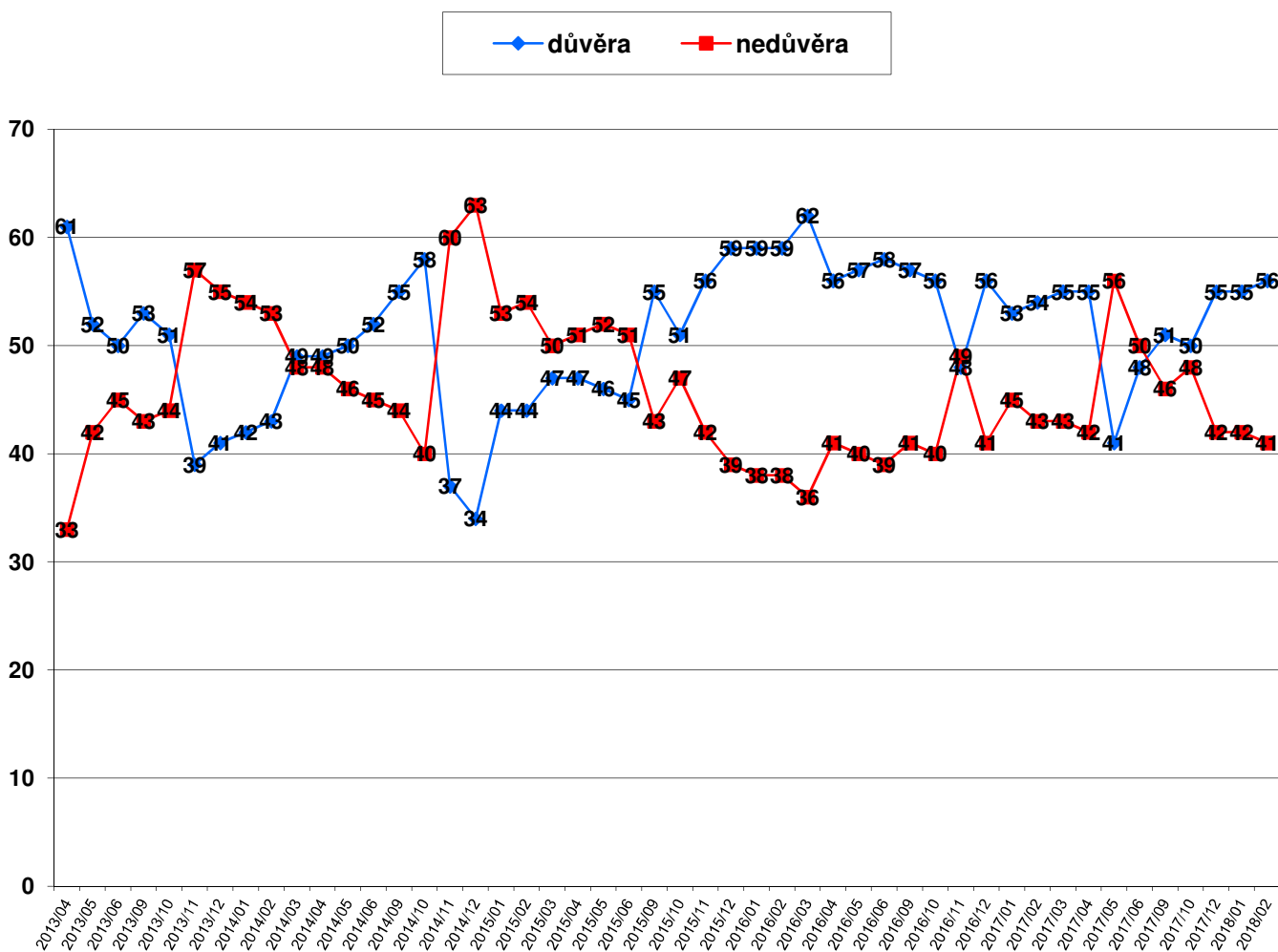
**Tabulka 1b: Nedůvěra obyvatel ústavním institucím (%) – časové srovnání**

NEDŮVĚRA	XII/16	I/17	II/17	III/17	IV/17	V/17	VI/17	IX/17	X/17	XII/17	I/18	II/18
Prezident	41	45	43	43	42	56	50	46	48	42	42	41
Vláda	59	55	60	62	56	74	71	69	68	x	61	55
Poslanecká sněmovna	69	65	69	69	65	75	73	74	73	62	65	61
Senát	64	62	63	65	62	66	65	67	65	57	62	58
Krajské zastupitelstvo	41	41	43	44	40	42	40	41	39	36	37	35
Obecní zastupitelstvo	31	31	34	34	31	33	34	35	33	30	30	29
Starosta	30	29	30	34	28	30	31	33	33	30	29	29
Hejtman	38	37	40	38	37	37	37	36	38	34	34	32

Poznámka: Hodnoty v tabulce jsou součtem odpovědí „rozhodně nedůvěřuje“ a „spíše nedůvěřuje“. Dopočet do 100 % tvoří odpovědi „spíše důvěřuje“ a „rozhodně důvěřuje“ a odpověď „nevím“.

Zdroj: CVVM SOÚ AV ČR, v.v.i., Naše společnost.

Graf 2: Vývoj důvěry/nedůvěry v prezidenta (% , duben 2013 – únor 2018)

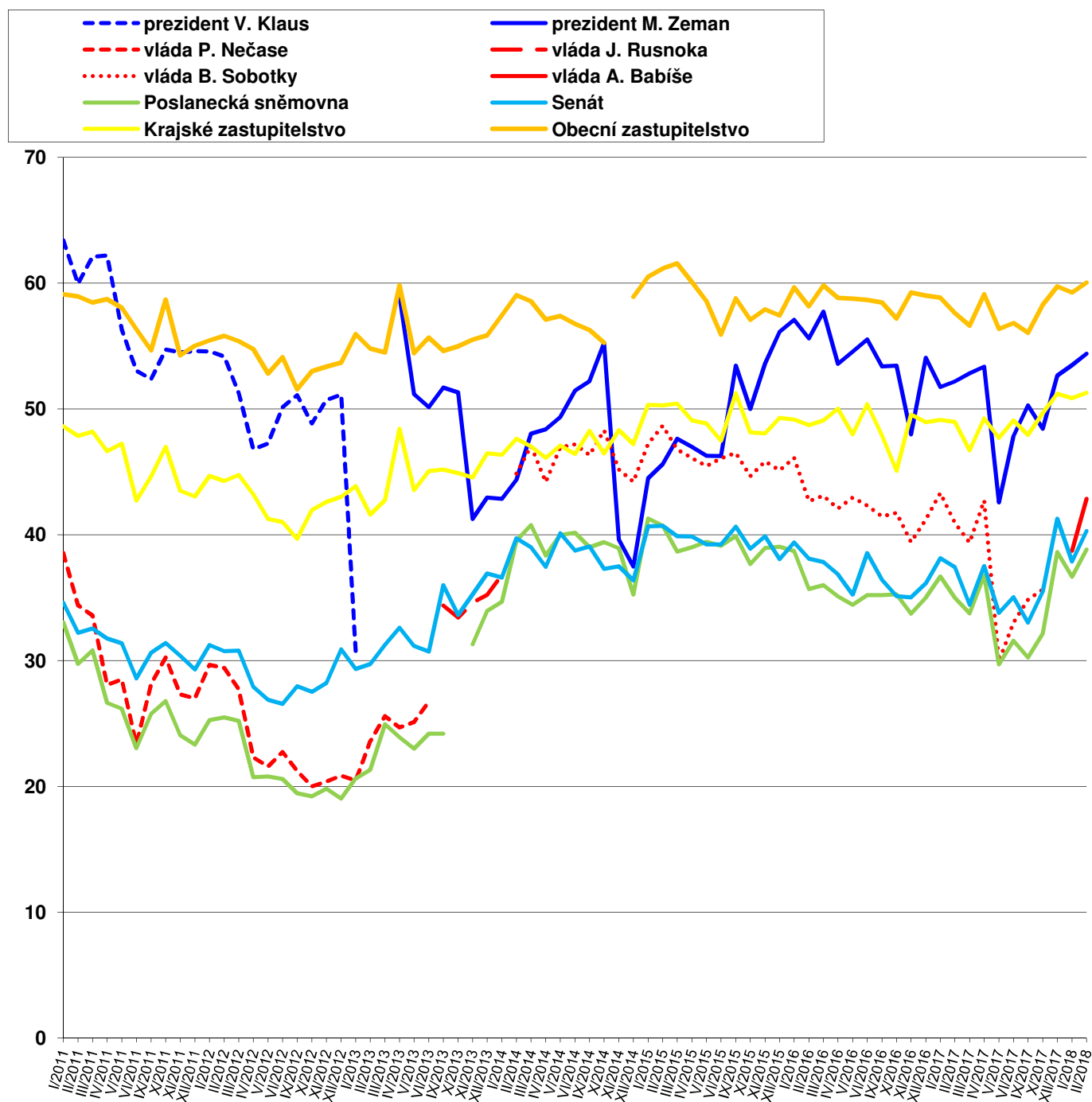


Zdroj: Výzkumy CVVM SOÚ AV ČR, v.v.i., Naše společnost.

V časovém srovnání, které nabízejí tabulky 1a a 1b, můžeme vidět, že v porovnání s předchozím šetřením z ledna 2018 došlo k statisticky významnému posunu v důvěře vládě (důvěra k ní o 6 procentních bodů vzrostla, nedůvěra se o 6 procentních bodů snížila) a mírně se zlepšilo hodnocení Senátu (zvýšení důvěry o 4 procentní body, pokles nedůvěry o 4 procentní body) i Poslanecké sněmovny (pokles nedůvěry o 4 procentní body). V případě Senátu a Poslanecké sněmovny se ale hodnocení pouze vrátilo na úroveň, kterou ukázalo šetření z prosince 2017.

V meziročním srovnání oproti únoru 2017 jsou sledované ústavní instituce s výjimkou starostů a prezidenta, u kterých nedošlo k statisticky významné změně, hodnoceny příznivěji, a to zejména díky nižším podílům nedůvěřujících, jež u krajských reprezentací (zastupitelstev i hejtmanů) klesly o 8 procentních bodů, u Poslanecké sněmovny rovněž o 8 procentních bodů, u vlády, Senátu a obecních zastupitelstev pak shodně o 5 procentních bodů. Dlouhodobé srovnání nabízí graf 3.

Graf 3: Důvěra ústavním institucím v letech 2011 - 2018 (index důvěry)<sup>2</sup>



Zdroj: Výzkumy CVVM SOÚ AV ČR, v.v.i., Naše společnost.

Z podrobnější analýzy vyplývá, že důvěra prezidentovi roste a nedůvěra klesá s narůstající spokojeností se současnou politickou situací, s posunem po škále politické orientace od pravice k levici a rovněž se stoupajícím věkem. Častěji prezidentovi důvěřují či méně nedůvěřují lidé ve věku od 60 let výše, důchodci, lidé se středním vzděláním a vyučením.

<sup>2</sup> Index důvěry může nabývat hodnot od 0 do 100 a je vypočítán jako součtový skóre z nezaokrouhlených hodnot procentních podílů příslušných variant odpovědí vynásobených hodnotami 1 (rozhodně důvěřuje), 0,75 (spíše důvěřuje), 0,5 (neví), 0,25 (spíše nedůvěřuje) a 0 (rozhodně nedůvěřuje).

bez maturity, obyvatelé Moravy, lidé z měst s populací od 15 do 30 tisíc, voliči ČSSD, ANO či KSČM a ti, kdo důvěřují ostatním ústavním institucím. Naopak nižší důvěru nebo vyšší nedůvěru k němu vykazují dotázaní ve věku do 44 let, absolventi vysokých škol, studenti, ženy v domácnosti, obyvatelé Čech a zejména Prahy, voliči ODS, TOP 09 či Pirátů, rozhodní nevoliči a ti, kdo nedůvěřují ostatním zkoumaným institucím.

Vládě častěji důvěřují nebo méně nedůvěřují lidé spokojení nebo „ani spokojení, ani nespokojení“ s politickou situací, dotázaní, kteří jsou spokojeni s vlastním životem, respondenti s dobrou životní úrovní, lidé příznivě hodnotící současnou ekonomickou situaci, voliči ANO a ti, kdo důvěřují ostatním ústavním institucím. Naopak relativně nižší důvěru nebo vyšší podíl nedůvěřujících vládě šetření ukázalo mezi respondenty, kteří současnou ekonomickou situaci hodnotí jako špatnou, lidmi nespokojenými se současnou politickou situací, dotázanými nespokojenými se svým životem, respondenty, kteří životní úroveň svojí domácnosti hodnotí jako špatnou, případně jako „ani dobrou, ani špatnou“, voliči ODS nebo Pirátů, rozhodnými nevoliči a respondenty vyjadřujícími nedůvěru všem ostatním ústavním institucím.

Poslanecké sněmovně častěji důvěřují nebo méně nedůvěřují lidé hodnotící životní úroveň své domácnosti jako dobrou, respondenti spokojení nebo „ani spokojení, ani nespokojení“ s politickou situací, dotázaní, kteří jsou spokojeni s vlastním životem, lidé příznivě hodnotící současnou ekonomickou situaci, mladí ve věku 15 až 19 let, studenti, Pražané, ti, kdo se politicky řadí do pravého středu, voliči ANO a ti, kdo důvěřují ostatním ústavním institucím. Naopak relativně nižší důvěru nebo vyšší podíl nedůvěřujících Poslanecké sněmovně šetření ukázalo mezi dotázanými, kteří životní úroveň svojí domácnosti hodnotí jako špatnou, případně jako „ani dobrou, ani špatnou“, respondenty, kteří současnou ekonomickou situaci hodnotí jako špatnou, lidmi nespokojenými se současnou politickou situací, dotázanými nespokojenými nebo „ani spokojenými, ani nespokojenými“ se svým životem, rozhodnými nevoliči a respondenty vyjadřujícími nedůvěru všem ostatním ústavním institucím.

Senátu ve zvýšené míře důvěřují či ve snížené míře nedůvěřují respondenti spokojení s politickou situací, dotázaní spokojení s vlastním životem, lidé příznivě hodnotící současnou ekonomickou situaci, dotázaní s dobrou životní úrovní, studenti, ti, kdo se politicky řadí do pravého středu, voliči KDU-ČSL či ČSSD a ti, kdo důvěřují ostatním zkoumaným institucím. Naopak relativně nižší důvěru nebo vyšší podíl nedůvěřujících Senátu šetření ukázalo mezi lidmi hodnotícími současnou ekonomickou situaci v ČR jako špatnou nebo „ani dobrou, ani špatnou“, respondenty se špatnou životní úrovní své domácnosti, dotázanými nespokojenými se současnou politickou situací, těmi, kdo jsou nespokojeni nebo „ani spokojení, ani nespokojení“ se svým životem, dotázanými ze Středočeského kraje, rozhodnými nevoliči a dotázanými nedůvěřujícími jiným ústavním institucím.

Důvěra krajským zastupitelstvům vykazuje zřejmou korelaci s hodnocením životní úrovně vlastní domácnosti a ekonomické situace v ČR, se spokojeností s politickou situací, spokojeností s vlastním životem a s důvěrou jiným zkoumaným institucím. Z hlediska stranických preferencí krajským zastupitelstvům méně nedůvěřují voliči ANO, vyšší nedůvěru nebo nižší důvěru jim vyjadřují rozhodnutí nevoliči. Podle sebezařazení na škále levice-pravice vyšší důvěru ke krajským zastupitelstvům vyjadřují ti, kdo se řadí do pravého středu. Regionálně zvýšený podíl nedůvěry spolu s nižší důvěrou ke krajskému zastupitelstvu šetření ukázalo ve Středočeském kraji, naopak nižší podíl nedůvěry byl zaznamenán v Jihomoravském kraji a v Ústeckém kraji se objevil zvýšený podíl důvěřujících. Důvěra ke krajskému zastupitelstvu je samozřejmě velmi silně propojená s důvěrou k hejtmanovi.<sup>3</sup>

V případě hejtmanů a pražského primátora se pak důvěra opět zvyšuje spolu se zlepšujícím se hodnocením životní úrovně vlastní domácnosti i ekonomické situace v ČR a s rostoucí spokojeností s politickou situací, jakož i s rostoucí spokojeností s vlastním životem a rovněž i s rostoucí důvěrou k jiným institucím. Podle stupně nejvyššího dokončeného vzdělání se u vysokoškoláků objevuje vyšší podíl důvěry a nižší podíl nerozhodných odpovědí. Vyšší důvěru k hejtmanům vyjadřují lidé, kteří sami sebe politicky řadí na pravý střed. Podle stranických preferencí hejtmanům více důvěřují či méně nedůvěřují voliči ANO, naopak méně důvěřujících a více nedůvěřujících je mezi rozhodnými nevoliči. Regionálně vyšší podíl nedůvěry byl zaznamenán v Čechách a specificky pak zejména v Praze a Středočeském kraji, naopak nižší podíl nedůvěřujících se objevil na Moravě, zejména pak v Jihomoravském a ve Zlínském kraji, přičemž ve Zlínském kraji byl zároveň zaregistrován i zvýšený podíl důvěřujících, zatímco v Jihomoravském kraji byl zvýšený podíl nerozhodnutých. Nižší podíl důvěřujících při zvýšeném podílu nerozhodnutých se objevil v Moravskoslezském kraji.

<sup>3</sup> Spearmanův koeficient pořadové korelace mezi důvěrou krajskému zastupitelstvu a důvěrou hejtmanovi činil 0,722.

U obecních zastupitelstev a starostů obcí či městských obvodů v případě statutárních měst se objevují tytéž korelace s životní úrovní, hodnocením ekonomické situace a spokojeností s politickou situací i s vlastním životem, jako v případě krajských zastupitelstev a hejtmanů, přičemž i zde je důvěra v zastupitelstvo velmi silně spjatá s důvěrou starostovi.<sup>4</sup> V případě obecních zastupitelstev se vyšší důvěra, případně nižší nedůvěra, objevuje mezi dotázanými z obcí a malých měst do 2 tisíc obyvatel, dotázanými ze severovýchodních Čech a zejména z Libereckého kraje, těmi, kdo se politicky řadí do levého středu, a voliči ANO, naopak nižší důvěru či zvýšenou nedůvěru obecním zastupitelstvům šetření ukázalo u lidí žijících v Středočeském kraji a rozhodných nevoličů.

Starostové mají vyšší důvěru nebo nižší podíl nedůvěry mezi dotázanými z obcí a malých měst od 800 do 2 tisíc obyvatel, respondenty ze severovýchodu Čech, studenty (méně nedůvěřujících při vyšším podílu nerozhodnutých) a voliči ANO. Naopak s nižší důvěrou nebo zvýšeným podílem nedůvěřujících se starostové setkávají u dotázaných z měst od 30 do 80 tisíc obyvatel, nižších odborných pracovníků a rozhodných nevoličů.

V rámci šetření byla zjišťována také spokojenost se současnou politickou situací v naší zemi.<sup>5</sup> Aktuální výsledky a časové srovnání nabízí tabulka 2.

**Tabulka 2: Spokojenost/nespokojenost se současnou politickou situací v ČR (v %)**

	XI/16	XII/16	I/17	II/17	III/17	IV/17	V/17	VI/17	IX/17	X/17	XII/17	I/18	II/18
Spokojen	17	17	22	17	17	19	10	12	13	14	19	14	17
Ani spokojen, ani nespokojen	32	33	36	37	33	35	20	26	28	30	36	33	36
Nespokojen	48	47	39	43	47	41	67	59	55	53	41	50	44

Poznámka: Hodnoty v tabulce jsou součtem odpovědí „rozhodně spokojen“ a „spíše spokojen“, resp. „spíše nespokojen“ a „rozhodně nespokojen“. Dopočet do 100 % tvoří odpověď „nevím“.

Zdroj: CVVM SOÚ AV ČR, v.v.i., Naše společnost 3. – 15. 2. 2018, 1119 respondentů starších 15 let, osobní rozhovor.

Spokojenost se současnou politickou situací vyjádřila asi šestina (17 %) občanů, v tom 2 % „rozhodně“ a 15 % „spíše“. Ani spokojena, ani nespokojena se cítí být o málo více než třetina (36 %) obyvatel ČR. Nespokojenost s politickou situací pak nyní vyjadřují více než dvě pětiny (44 %) dotázaných, když 31 % je s ní „spíše nespokojeno“ a 13 % „rozhodně nespokojeno“. Zbytek (3 %) uvedl variantu „nevím“.

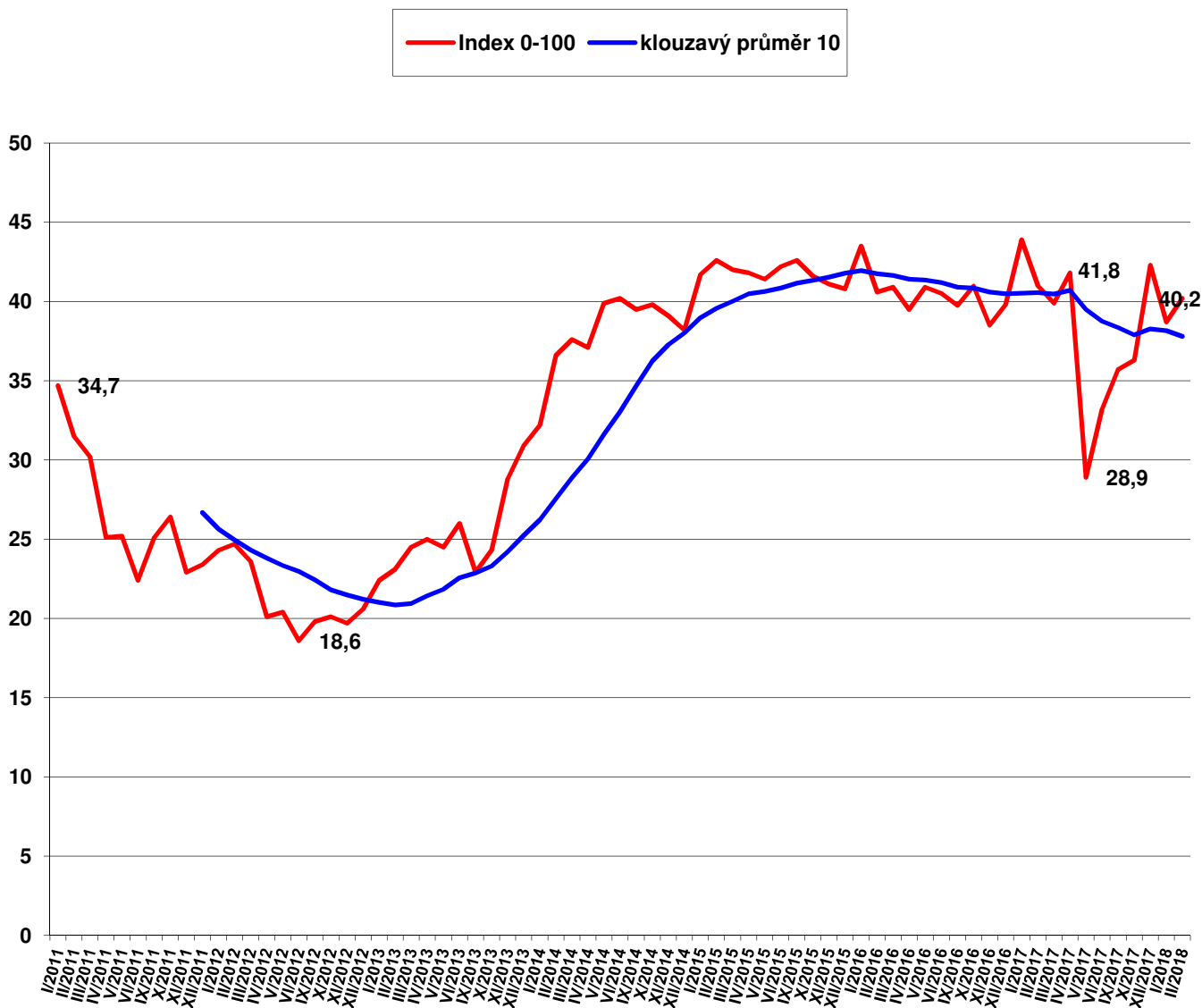
V porovnání s minulým šetřením z ledna 2018 (viz tabulku 2 a graf 4) se hodnocení politické situace poněkud zlepšilo, když podíl nespokojených o 6 procentních bodů poklesl. Tím se hodnocení politické situace přiblížilo zpět k úrovni, jakou mělo v prosinci 2017. Oproti loňskému květnovému výzkumu, kdy byl zaznamenán výrazný propad spokojenosti a nárůst nespokojenosti s politickou situací v souvislosti s tehdejší vládní krizí, je patrný docela výrazný posun ve směru zlepšení vnímání současné politické situace, když nespokojenost v mezidobí poklesla o 23 procentních bodů při nárůstu podílů těch, kdo jsou „ani spokojeni, ani nespokojeni“ (o 16 procentních bodů), i těch, kdo jsou spokojeni (o 7 procentních bodů).

Podrobnější analýza ukázala, že spokojenost s politickou situací roste se zlepšujícím se hodnocením životní úrovně vlastní domácnosti, se zlepšujícím se hodnocením ekonomické situace v ČR a s rostoucí spokojeností se svým životem celkově. Spokojenější nebo méně nespokojeni s politickou situací jsou mladí ve věku 15 až 19 let, studenti, dotázaní z měst s populací od 15 do 30 tisíc, Pražané, voliči ANO a ti, kdo důvěřují všem zkoumaným institucím. Vyšší nespokojenost nebo nižší spokojenost naopak vyjadřují obyvatelé Karlovarského kraje, voliči TOP 09, rozhodní nevoliči a ti, kdo ústavním institucím nedůvěřují.

<sup>4</sup> Spearmanův koeficient pořadové korelace mezi důvěrou obecnímu zastupitelstvu a důvěrou starostovi činil 0,781.

<sup>5</sup> Otázka: „Zamyslíte-li se nad celkovou současnou politickou situací v České republice, řekl byste, že jste s ní velmi spokojen, spíše spokojen, ani spokojen, ani nespokojen, spíše nespokojen, velmi nespokojen?“

Graf 4: Spokojenost se současnou politickou situací v letech 2011-2018 (index spokojenosti 0-100)<sup>6</sup>



Zdroj: Výzkumy CVVM SOÚ AV ČR, v.v.i., Naše společnost.

<sup>6</sup> Index spokojenosti může nabývat hodnot od 0 do 100 a je vypočítán jako součtový skór z nezaokrouhlených hodnot procentních podílů příslušných variant odpovědí vynásobených hodnotami 1 (velmi spokojen), 0,75 (spíše spokojen), 0,5 (ani spokojen, ani nespokojen + neví), 0,25 (spíše nespokojen) a 0 (velmi nespokojen). Kluzavý průměr 10 představuje řadu průměrů indexu spokojenosti z deseti po sobě jdoucích šetření, přičemž 10 je počet šetření, které CVVM zpravidla realizuje v průběhu jednoho roku.

---

## Technické parametry výzkumu

<i>Výzkum:</i>	<i>Naše společnost, v18-02</i>
<i>Realizátor:</i>	<i>Centrum pro výzkum veřejného mínění, Sociologický ústav AV ČR, v.v.i.</i>
<i>Projekt:</i>	<i>Naše společnost – projekt kontinuálního výzkumu veřejného mínění CVVM SOÚ AV ČR, v.v.i.</i>
<i>Termín terénního šetření:</i>	<i>3. – 15. 3. 2018</i>
<i>Výběr respondentů:</i>	<i>Kvótní výběr</i>
<i>Kvóty:</i>	<i>Kraj (oblasti NUTS 3), velikost místa bydliště, pohlaví, věk, vzdělání</i>
<i>Zdroj dat pro kvótní výběr:</i>	<i>Český statistický úřad</i>
<i>Reprezentativita:</i>	<i>Obyvatelstvo ČR ve věku od 15 let</i>
<i>Počet dotázaných:</i>	<i>1119</i>
<i>Počet tazatelů:</i>	<i>237</i>
<i>Metoda sběru dat:</i>	<i>Osobní rozhovor tazatele s respondentem - kombinace dotazování CAPI a PAPI</i>
<i>Výzkumný nástroj:</i>	<i>Standardizovaný dotazník</i>
<i>Otázky:</i>	<i>PI.1, PS.1</i>
<i>Kód zprávy:</i>	<i>pi180307</i>
<i>Zveřejněno dne:</i>	<i>7. března 2018</i>
<i>Zpracoval:</i>	<i>Jan Červenka</i>

---

## Slovníček pojmů:

Kvótní výběr – napodobuje strukturu základního souboru (u nás je to obyvatelstvo České republiky starší 15 let) pomocí nastavení velikosti vybraných parametrů, tzv. kvót. Jinými slovy kvótní výběr je založen na stejném procentuálním zastoupení vybraných vlastností. Pro tvorbu kvót používáme údaje z Českého statistického úřadu. V našich výzkumech jsou stanoveny kvóty na pohlaví, věk, vzdělání, region a velikost obce. Vzorek je tedy vybrán tak, aby procentuální podíl např. mužů a žen ve vzorku odpovídal procentuálnímu podílu mužů a žen v každém kraji ČR. Podobně je zachován procentuální podíl obyvatel jednotlivých krajů ČR, občanů různých věkových kategorií, lidí s různým stupněm dosaženého vzdělání a z různých velkých obcí.

Reprezentativní výběr je takový výběr z celé populace, z jehož vlastností se dá platně usuzovat na vlastnosti celé populace. V našem případě to tedy znamená, že respondenti jsou vybráni tak, abychom zjištěné údaje mohli zobecnit na obyvatele České republiky starší 15 let.

---

Centrum pro výzkum veřejného mínění (CVVM) je výzkumným oddělením Sociologického ústavu AV ČR, v.v.i.. Jeho historie sahá do roku 1946, kdy jako součást Ministerstva informací začal fungovat Československý ústav pro výzkum veřejného mínění. Současné Centrum vzniklo v roce 2001 převedením svého předchůdce (IVVM) z Českého statistického úřadu do Sociologického ústavu AV ČR, v.v.i.. Včlenění do vědecké instituce zaručuje kvalitní odborné zázemí a kredit pracoviště; jako součást akademického prostředí musí CVVM SOÚ AV ČR, v.v.i., splňovat veškeré nároky a dosahovat tak té nejvyšší odborné úrovně. Hlavní náplní práce oddělení je výzkumný projekt Naše společnost, v jehož rámci je prováděno deset šetření ročně. Jedná se o průzkum veřejného mínění na reprezentativním vzorku české populace od 15 let, kterého se vždy účastní přibližně 1000 respondentů. Omnibusová podoba dotazníku umožňuje pokrýt velkou šíři námětů, a do šetření jsou proto pravidelně řazena politická, ekonomická i další obecně společenská témata. Jsou využívány jak opakované otázky, které umožňují sledovat vývoj zkoumaných jevů, tak náměty nové, reagující na aktuální dění. Díky dlouhodobému a kontinuálnímu charakteru je tento vědecký projekt zkoumání veřejného mínění v České republice ojedinělý.