

## Tisková zpráva

### Míra naléhavosti různých oblastí veřejného života – únor 2018

- ⊙ Nejnaléhavějším problémem je korupce. 62 % dotázaných její řešení považuje za velmi naléhavé. Následuje přistěhovalectví (54 %), které bylo v roce 2016 na prvním místě. Na 3. místě v naléhavosti řešení je hospodářská kriminalita (53 %).
- ⊙ Nejméně naléhavá je situace v oblasti kultury (9 % odpovědí „velmi naléhavé“) a v oblasti nabídky zboží a služeb (11 % odpovědí).
- ⊙ K největšímu poklesu v naléhavosti řešení oproti minulému roku došlo u bezpečnostní situace v ČR (o 9 procentních bodů), nezaměstnanosti (o 7 procentních bodů) a přistěhovalectví (o 7 procentních bodů). Ve všech třech případech jde o pokračování výrazného klesajícího trendu z loňského roku, u nezaměstnanosti jde o pokles probíhající od roku 2014.
- ⊙ K výraznému vzestupu naléhavosti došlo u položek politická situace (o 11 procentních bodů), členství ČR v EU (o 11 procentních bodů) a vztahy se zahraničím (o 7 procentních bodů), což dokládá, že respondenti reflektují současný politický diskurz.
- ⊙ Voliči M. Zemana se významně liší od voličů J. Drahoše v naléhavosti položek, které byly v centru pozornosti prezidentských debat. Ti, co nepřišli k volbám, se názorově blíží voličům M. Zemana.

Zpracoval:

Milan Tuček

Centrum pro výzkum veřejného mínění, Sociologický ústav AV ČR, v.v.i.

Tel.: 210 310 593



Do svého pravidelného únorového výzkumu Centrum pro výzkum veřejného mínění zařadilo otázku, v níž obyvatelé ČR hodnotili, jak moc je naléhavé zabývat se vybranými oblastmi veřejného života<sup>1</sup>. Otázka je pokládána s roční periodicitou. Výsledky ukazuje graf 1.

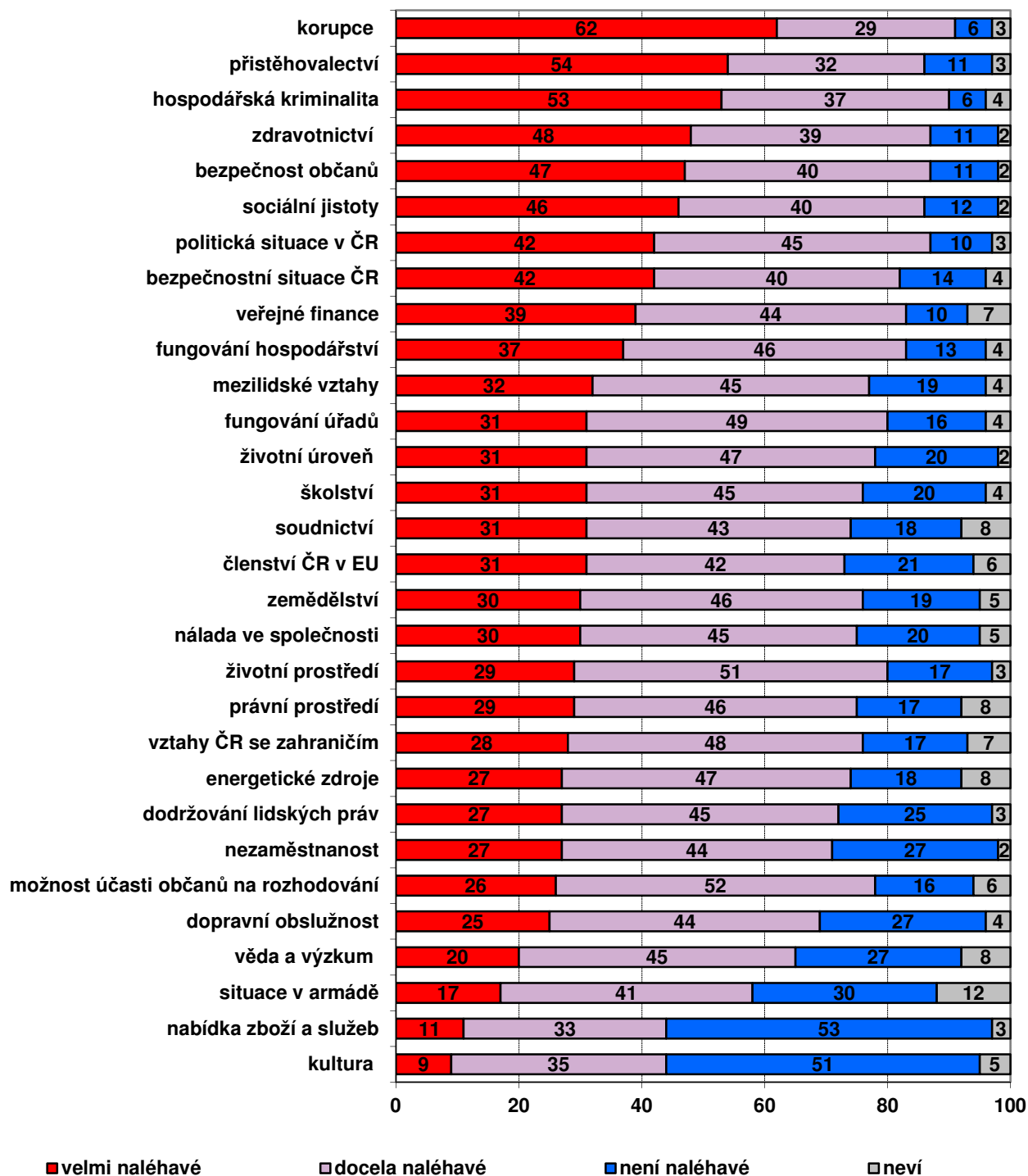
Nejpalčivějším problémem ČR je korupce, jejíž řešení za velmi naléhavé označuje 62 % dotázaných a dalších 29 % za docela naléhavé. Na druhém místě je s určitým odstupem jako problém vnímáno stále ještě přistěhovalectví, jímž se zabývat považuje za velmi naléhavé 54 % dotázaných a dalších 32 % uvedlo odpověď „docela naléhavé“. Oproti minulému roku, kdy došlo k poklesu o 11 procentních bodů u odpovědi „velmi naléhavé“, letos došlo k poklesu o dalších 7 procentních bodů, což dokládá, že přistěhovalectví postupně ztrácí svoji klíčovou pozici. Na třetím místě s minimálním odstupem procentních bodů v odpovědi „velmi naléhavé“ se umístila hospodářská kriminalita (53 % „velmi naléhavé“ a 37 % „docela naléhavé“). Následuje trojice oblastí, kterou necelá polovina dotázaných hodnotí odpovědí „velmi naléhavé“: zdravotnictví, bezpečnost občanů, respektive tzv. obecná kriminalita a sociální jistoty.

Zhruba dvě pětiny respondentů uvedly, že s velkou naléhavostí bychom se měli zabývat politickou situací (42 %), bezpečnostní situací ČR (42 %), veřejnými financemi (39 %) a fungováním hospodářství (37 %).

Za těmito položkami následuje jedenáct položek, kde se podíl odpovědí „velmi naléhavé“ pohybuje kolem 30 % v pořadí: mezilidské vztahy, fungování úřadů, životní úroveň, školství, soudnictví, členství v EU, zemědělství, nálada ve společnosti, životní prostředí, právní prostředí a vztahy se zahraničím.

<sup>1</sup> Znění otázky: „Jak moc je podle Vás naléhavé zabývat se letos v České republice následujícími oblastmi: a) životní prostředí, b) zdravotnictví, c) vztahy ČR se zahraničím, d) školství, e) fungování hospodářství, f) bezpečnost občanů, tzv. obecná kriminalita, g) kultura, h) situace v armádě, i) fungování úřadů, j) sociální jistoty, k) nezaměstnanost, l) soudnictví, m) přistěhovalectví, n) korupce, o) hospodářská kriminalita, p) zemědělství, q) politická situace v ČR, r) možnost účasti občanů na rozhodování o veřejných záležitostech, s) životní úroveň, t) věda a výzkum, u) členství ČR v EU, v) dopravní obslužnost, w) nabídka zboží a služeb, x) dodržování lidských práv, z) právní prostředí, aa) celková nálada ve společnosti, ab) mezilidské vztahy, ac) stav veřejných financí, ad) bezpečnostní situace ČR, např. riziko války, teroristického útoku, ae) zdroje, výroba a distribuce energie.“ Možnosti odpovědí: „není to naléhavé“, „je to docela naléhavé“, „je to velmi naléhavé“ a „nevím“.

Graf 1: Naléhavost zabývání se vybranými oblastmi (v %)



Pozn.: Položky řazeny sestupně podle dosaženého skóre odpovědi „velmi naléhavé“.

Zdroj: CVVM SOÚ AV ČR, v.v.i., Naše společnost 3. – 15. 2. 2018, 1119 respondentů starších 15 let, osobní rozhovor.

Na opačné straně pomyslného žebříčku stojí kultura a nabídka zboží a služeb s řádově desetiprocentní velkou naléhavostí. Více než polovina respondentů nepovažuje zabývání se těmito oblastmi za naléhavé, o naléhavosti

zabývat se kulturou je přesvědčeno 44 % respondentů (9 % velmi a 35 % docela), v případě nabídky zboží a služeb to rovněž je 44 % (11 % velmi a 33 % docela).

Zbylé položky se pohybují v desetiprocentním rozmezí 17 % – 27 % velké naléhavosti v pořadí od nejnižší hodnoty: situace v armádě, věda a výzkum, dopravní obslužnost, možnost účasti občanů na rozhodování, nezaměstnanost a dodržování lidských práv. Nově zařazená oblast „zdroje, výroba a distribuce energií“ se s hlediska „velké naléhavosti“ zařadila právě do této skupiny.

Faktorová analýza odhalila pět faktorů (vzájemně nezávislých), které vyčerpávají 57 % variance všech odpovědí v dané baterii položek. Vzhledem k pouze trojbodové škále odpovědí je užití faktorové analýzy mírně problematické, ale možné. Výsledné zjištění dokládá, že faktorová struktura propojuje smysluplně převážnou část dotazovaných položek do následujících faktorů:

1. Kultura, armáda, věda, školství, doprava, výroba energie, vztahy se zahraničím
2. mezilidské vztahy, nálada ve společnosti, politická situace
3. korupce, hospodářská kriminalita
4. sociální jistoty, nezaměstnanost, životní úroveň, nabídka zboží a služeb
5. bezpečnostní situace v ČR, přistěhovalectví

Oblasti, které nejsou v přehledu faktorů uvedeny, skórovaly ve více faktorech a jejich vnímání je tudíž ve veřejném mínění víceznačné. Vydělené faktory mají zřetelnou interpretaci – první faktor zahrnuje agendu ministerstev, druhý faktor je obecný stav společnosti (jehož podstatou je celková nálada a politická situace), třetí faktor vyjadřuje očekávanou souvislost mezi korupcí a hospodářskou kriminalitou, čtvrtý faktor pak propojuje sociální problematiku se životní úrovní, pátý faktor logicky propojuje bezpečnostní situaci s přistěhovalectvím.

Vliv věku, vzdělání a životní úrovně na rozložení odpovědí v jednotlivých dotazovaných oblastech byl nevýrazný. Jako opravdu podstatné se ukázalo to, zda dotázaný v prezidentských volbách volil Miloše Zemana, nebo Jiřího Drahoše (z celkového počtu dotázaných přišlo k druhému kolu voleb 793 respondentů). Je zajímavé, že došlo k posílení rozdílů, protože i sociodemografika voličů M. Zemana aj. Drahoše byla výrazně odlišná: nejstarší generace volila z 60 % Zemana, z 20 % Drahoše (neúčast 21 %), v generaci do 30 ti let to bylo 20 % pro Zemana, 42 % pro Drahoše (neúčast 40 %). Podle dosaženého vzdělání byly rozdíly podobné. Ještě větší rozdíl byl mezi levicově orientovanými a pravicově orientovanými respondenty (68 % pro Zemana, resp. 67 % pro Drahoše).

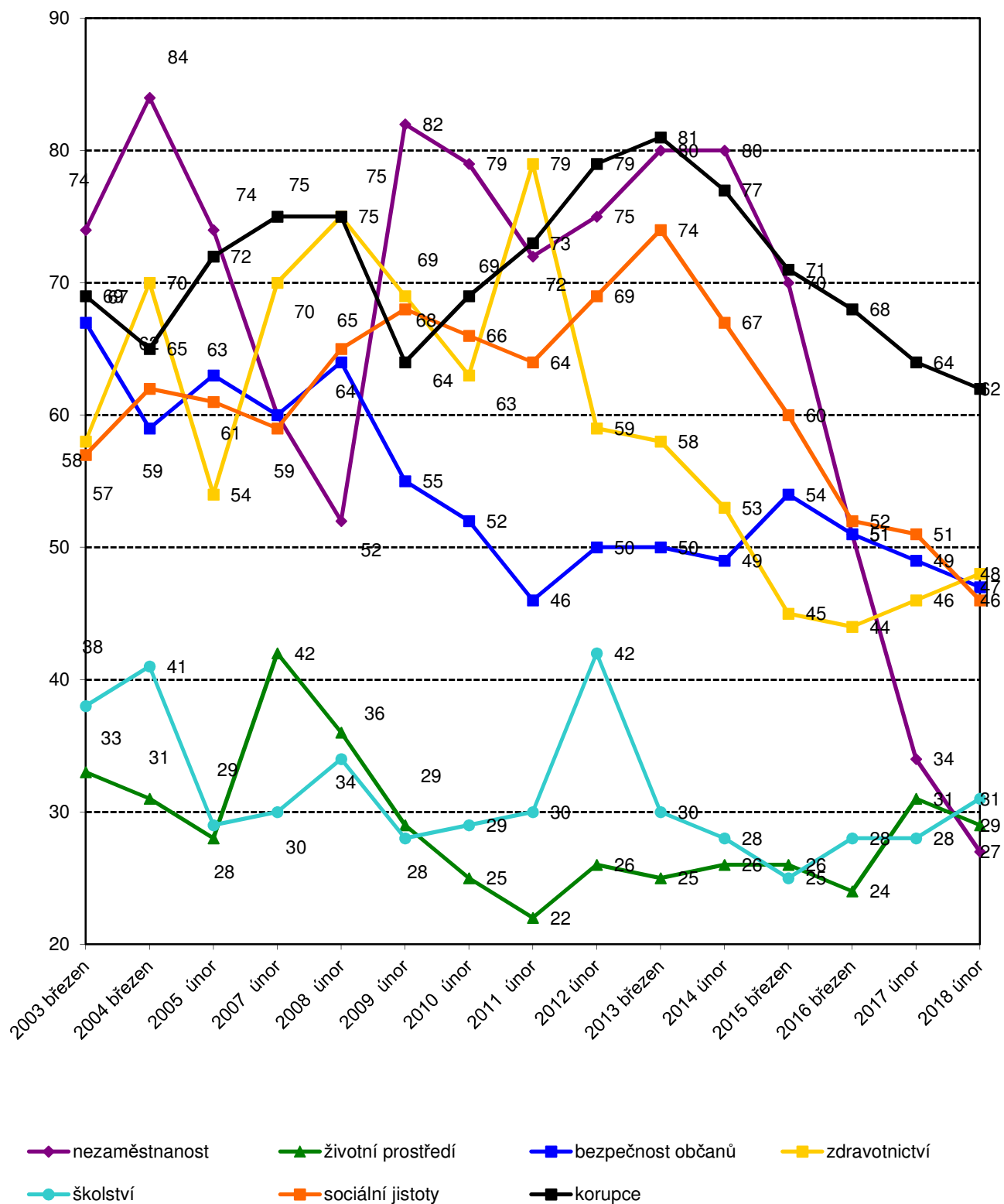
**Tabulka 1: Rozdíl v míře naléhavosti mezi voliči Zemana a Drahoše (% odpovědí „velmi naléhavé“)**

	Voliči M. Zemana	Voliči J. Drahoše	Nebyli volit
Přistěhovalectví	65	41	56
Sociální jistoty	50	39	49
Obecná kriminalita	51	39	49
Bezpečnostní situace	47	31	47
Životní úroveň	32	24	39
Účast občanů na rozhodování	30	22	25
Věda a výzkum	17	24	18
Politická situace v ČR	45	46	36

Zdroj: CVVM SOÚ AV ČR, v.v.i., Naše společnost 3. – 15. 2. 2018, pouze respondenti starších 18 let, osobní rozhovor, uvedeny pouze oblasti, kde byl rozdíl alespoň 7 procentních bodů.

Názorová rozdílnost v uvedených položkách víceméně potvrzuje mediální obraz obou táborů voličů v druhém kole prezidentských voleb a vlastně i tematizaci závěrečných předvolebních diskusí. Za pozornost stojí názorová blízkost těch, kteří nešli volit, voličům Zemana a také významně nižší naléhavost řešit politickou situaci a významně vyšší naléhavost řešit životní úroveň, kterou uvedli.

Graf 2: Vývoj naléhavosti zabývání se vybranými oblastmi (v %)

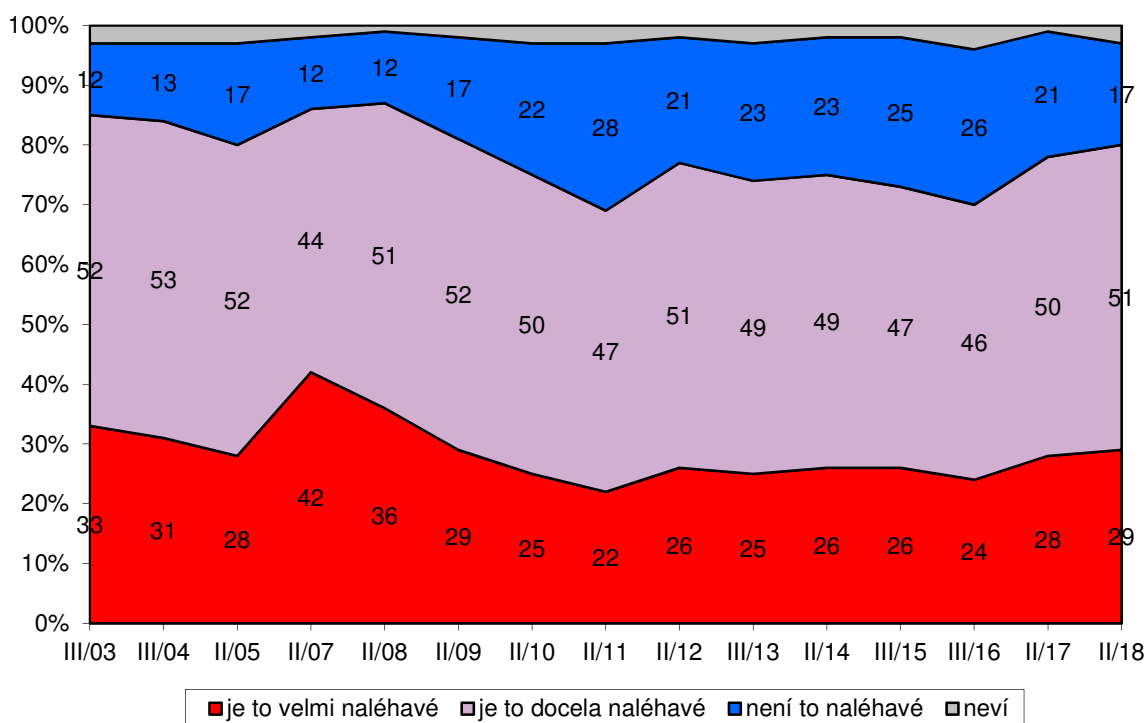


Pozn.: V grafu jsou znázorněny procentuální podíly odpovědi „je to velmi naléhavé“. Zdroj: CVVM SOÚ AV ČR, v.v.i., Naše společnost.

Z časového srovnání vybraných položek, které nabízí graf 2, vyšlo, že oproti loňskému únoru, kdy byla stejná otázka pokládána naposledy, poklesly statisticky významně podíly odpovědí „je to velmi naléhavé“ v případě nezaměstnanosti (o 7 procentních bodů – jde několik let trvající pokles z hodnoty 80 % v roce 2014 na současných 27 %). V této souvislosti došlo též k poklesu naléhavosti sociálních jistot o pět procentních bodů. V ostatních položkách zahrnutých do tohoto grafu k žádnému statisticky významnému posunu nedošlo. Za povšimnutí stojí stabilně klesající trend u naléhavosti věnovat se korupci.

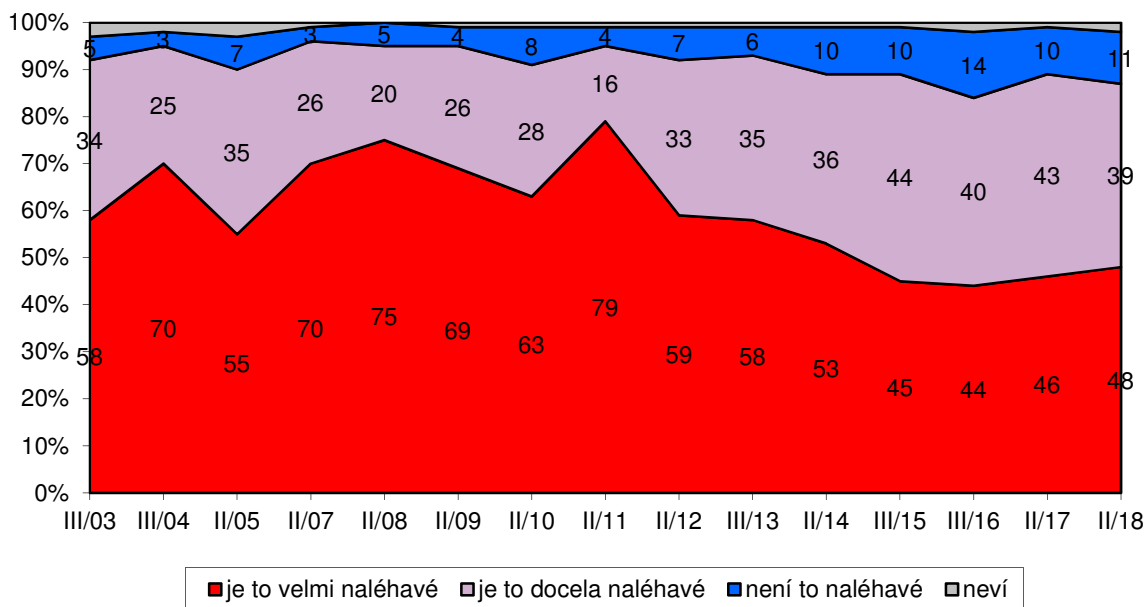
V následujících grafech 3a až 3ad (řazení položek podle dotazníku) uvádíme časové srovnání pro všechny oblasti s tím, že se neomezujeme jen na odpovědi „velmi naléhavé“. Oproti minulému roku došlo k výrazným názorovým posunům u položek naléhavost řešit politickou situaci (plus 11 procentních bodů v odpovědi „velmi naléhavé“ – graf 3q), členství ČR v EU (plus 11 procentních bodů - graf 3u), vztahy se zahraničím (plus 7 procentních bodů - graf 3c) a celková nálada ve společnosti (plus 5 procentních bodů - graf 3aa). Posun zjevně reflektuje současnou situaci (vláda v demisi, prezidentská volba, diskuse o referendu o členství v EU). K poklesu v naléhavosti došlo mimo již zmíněných položek (graf 2) u přistěhovalců (o 7 procentních bodů v odpovědi „velmi naléhavé“ – graf 3m), s čímž je zjevně spojen pokles naléhavosti u bezpečnostní situace v ČR (o 9 procentních bodů - graf 3ac).

**Graf 4a: Naléhavost zabývání se životním prostředím – časové srovnání (%)**



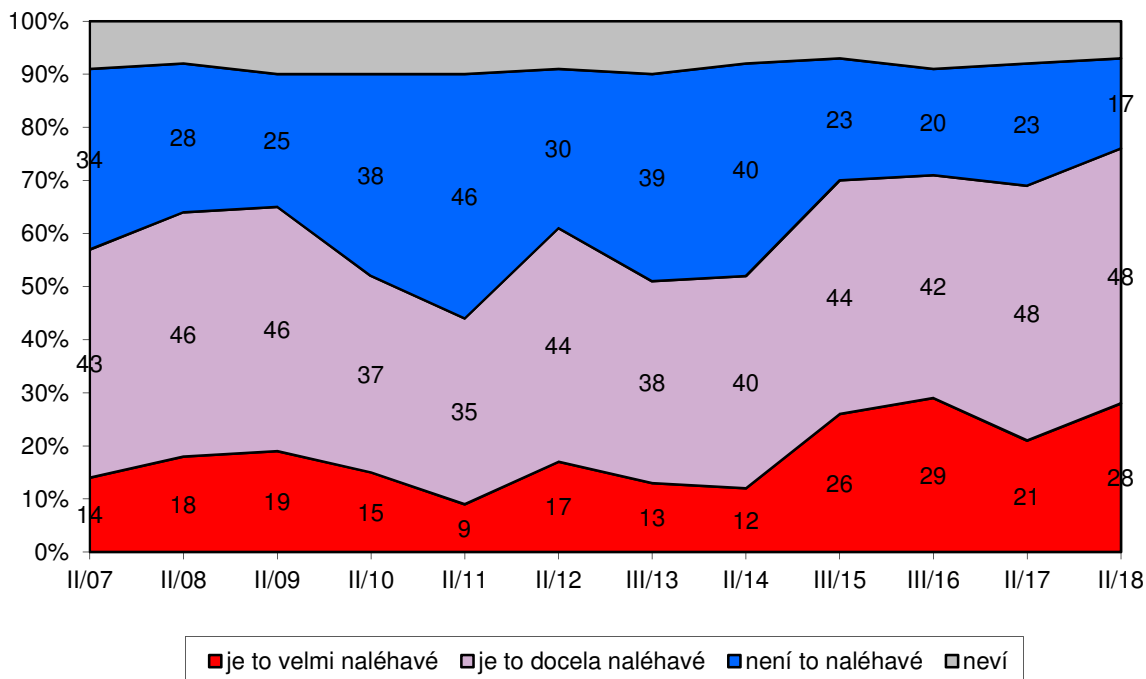
Zdroj: CVVM SOÚ AV ČR, v.v.i., Naše společnost.

**Graf 4b: Naléhavost zabývání se zdravotnictvím – časové srovnání (%)**



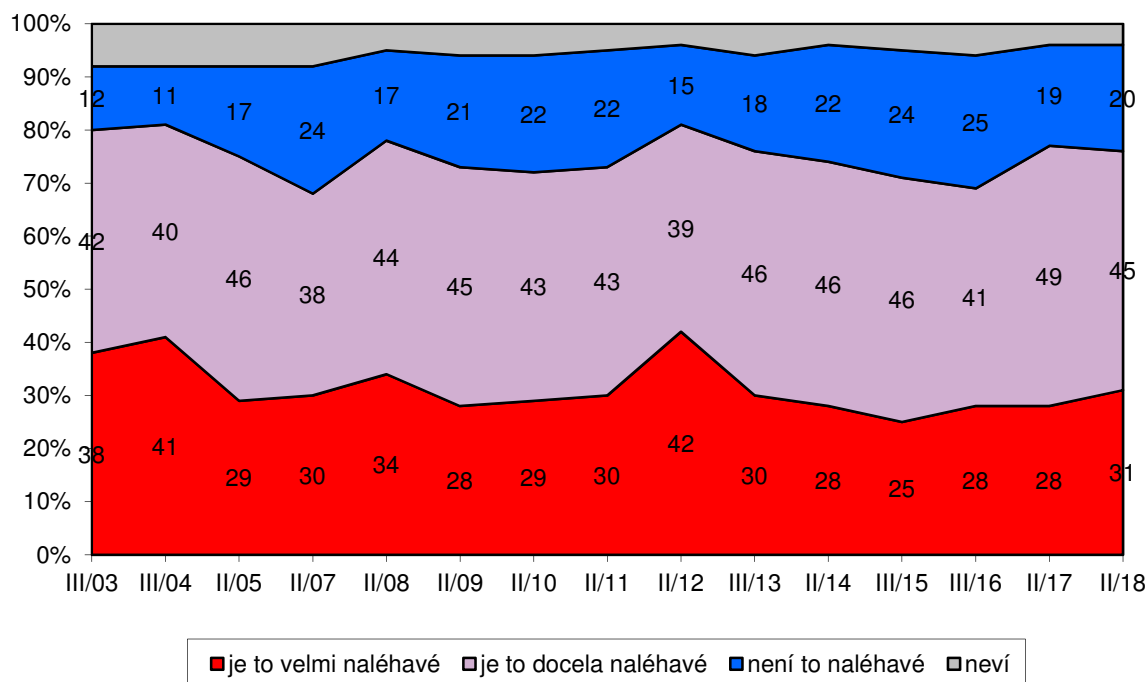
Zdroj: CVVM SOÚ AV ČR, v.v.i., Naše společnost.

**Graf 4c: Naléhavost zabývání se vztahy ČR se zahraničím – časové srovnání (%)**



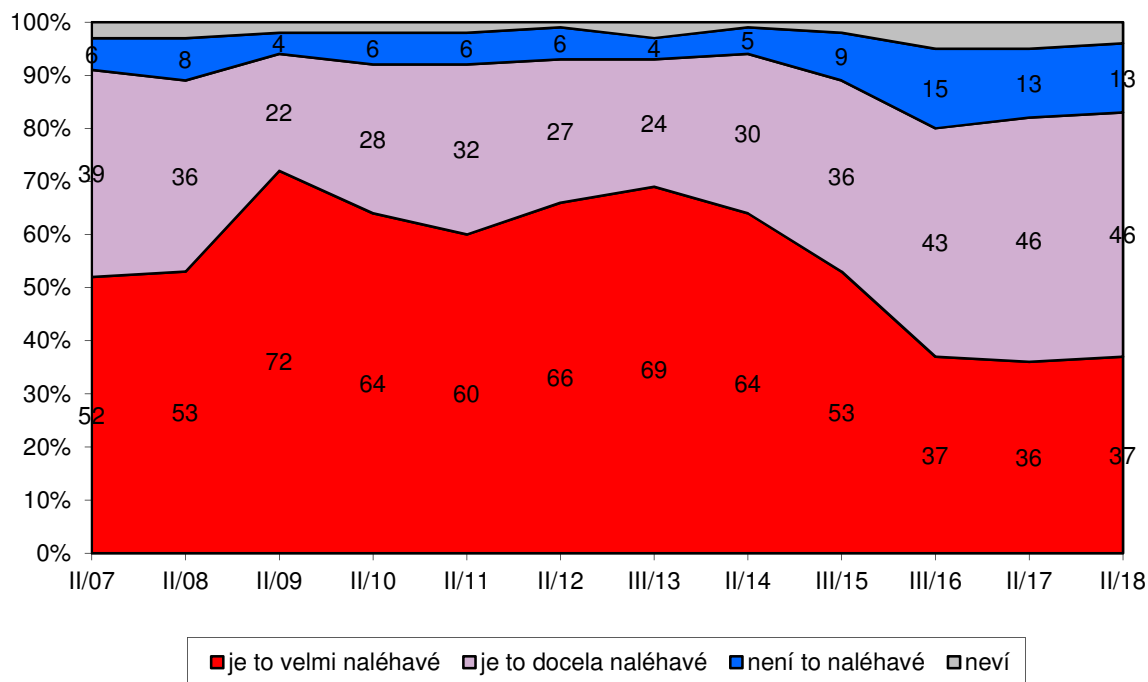
Zdroj: CVVM SOÚ AV ČR, v.v.i., Naše společnost.

**Graf 4d: Naléhavost zabývání se školstvím – časové srovnání (%)**



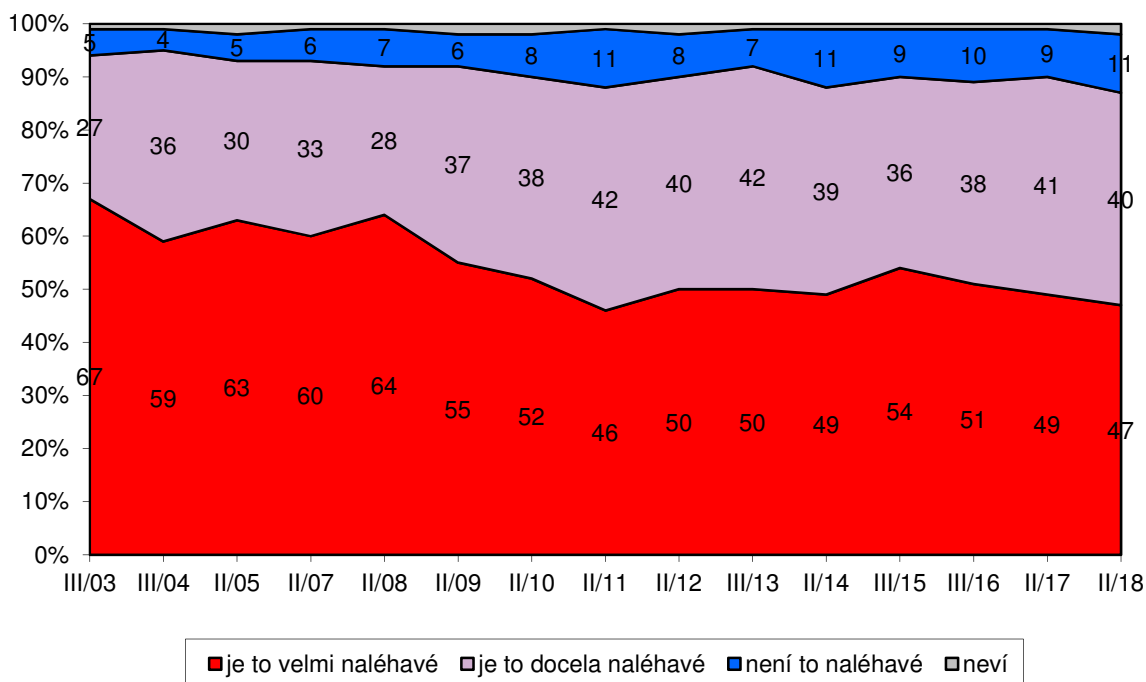
Zdroj: CVVM SOÚ AV ČR, v.v.i., Naše společnost.

**Graf 4e: Naléhavost zabývání se fungováním hospodářství – časové srovnání (%)**



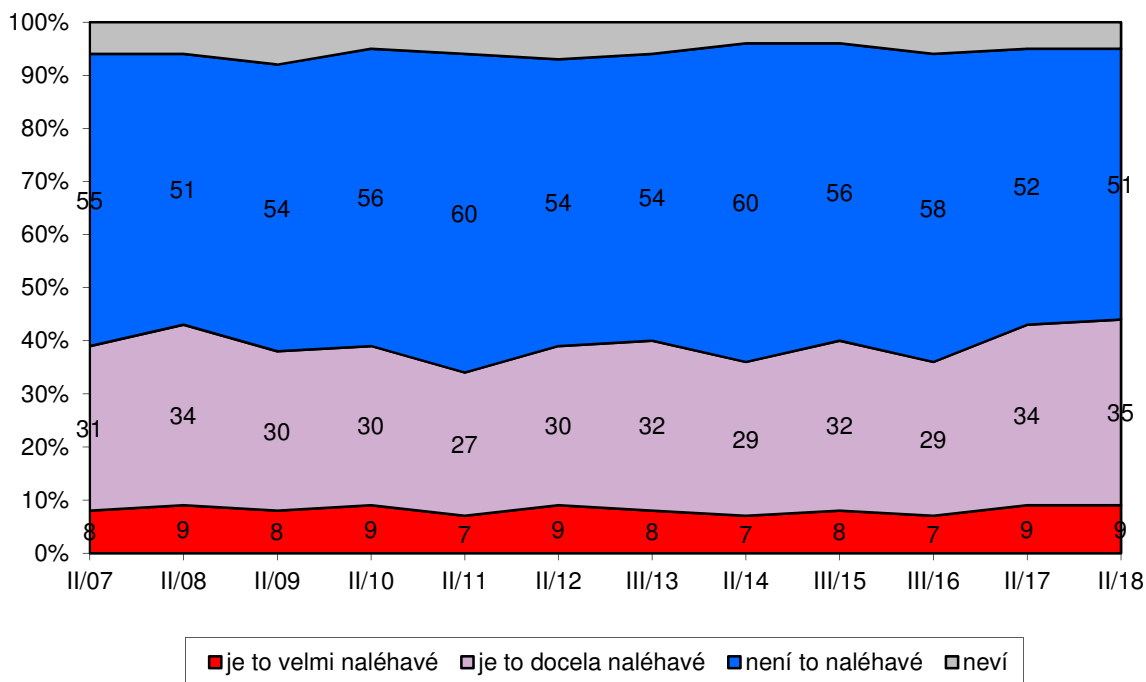
Zdroj: CVVM SOÚ AV ČR, v.v.i., Naše společnost.

**Graf 4f: Naléhavost zabývání se bezpečností občanů, obecnou kriminalitou – časové srovnání (%)**



Zdroj: CVVM SOÚ AV ČR, v.v.i., Naše společnost.

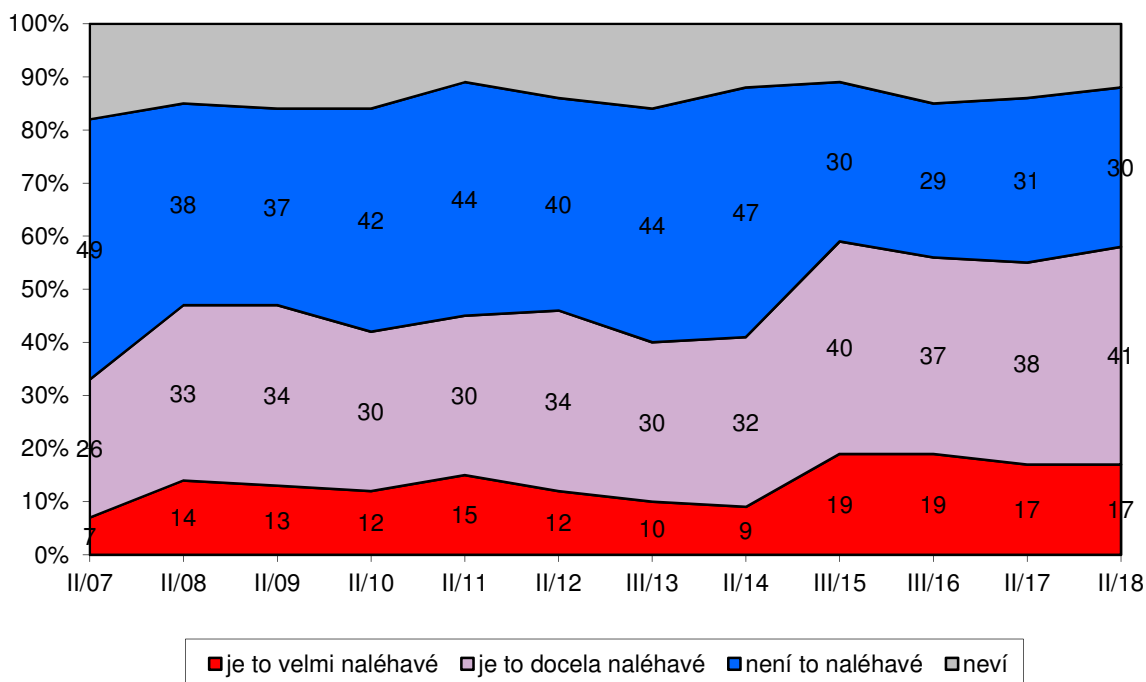
**Graf 4g: Naléhavost zabývání se kulturou – časové srovnání (%)**



Zdroj: CVVM SOÚ AV ČR, v.v.i., Naše společnost.

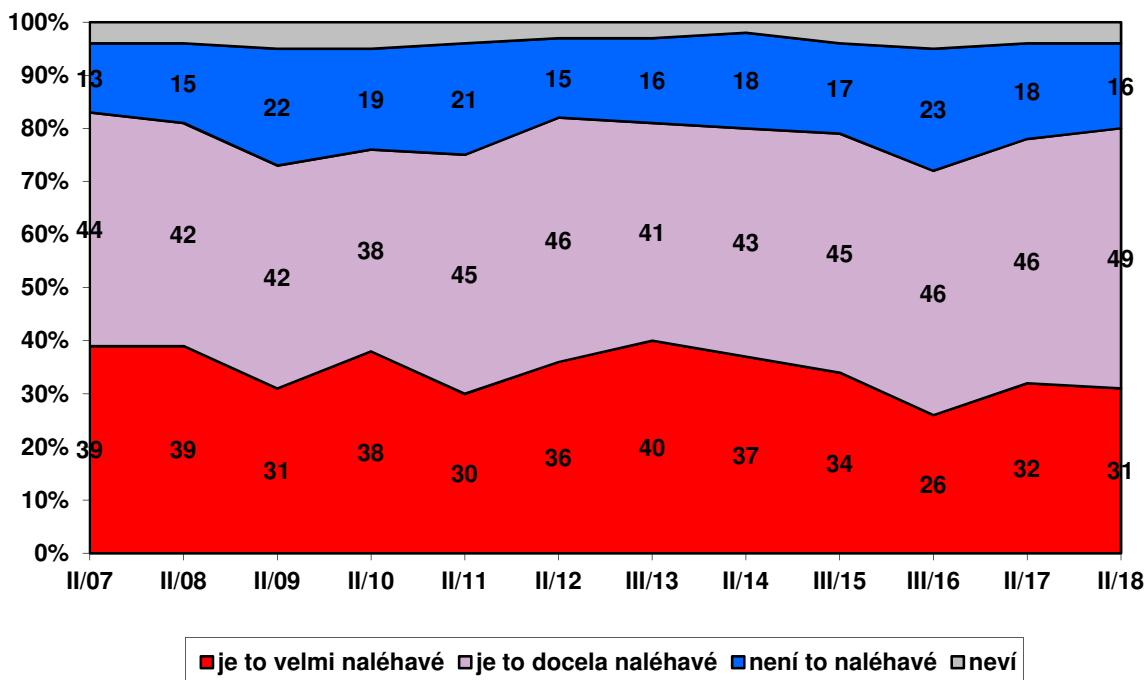


**Graf 4h: Naléhavost zabývání se situací v armádě – časové srovnání (%)**



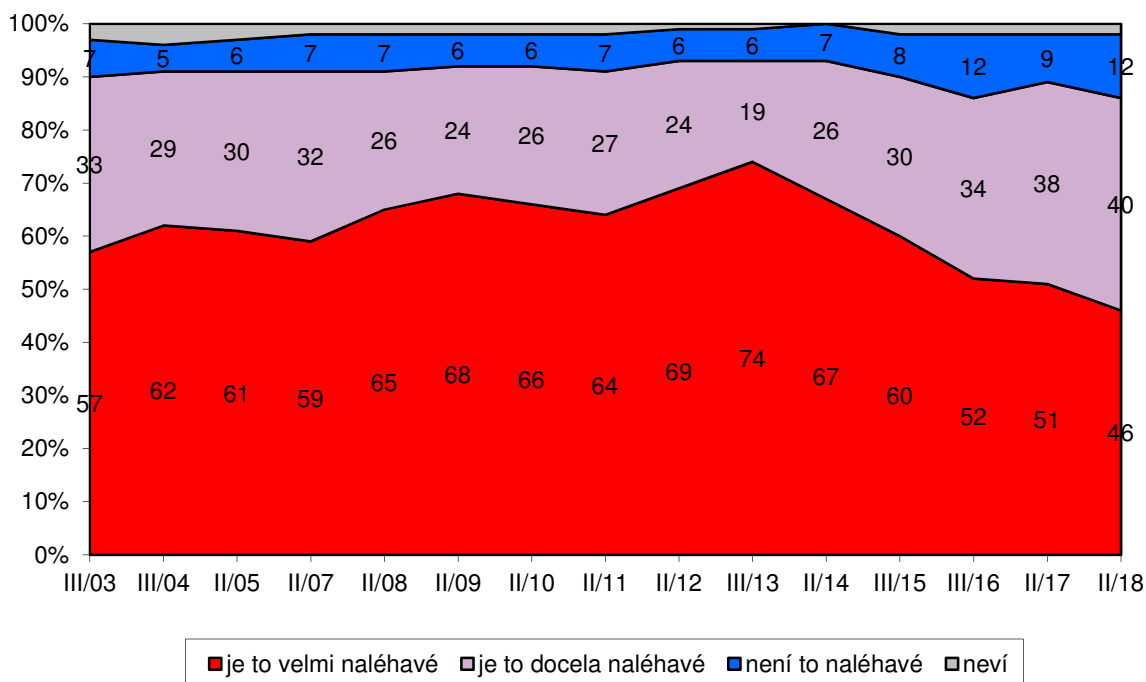
Zdroj: CVVM SOÚ AV ČR, v.v.i., Naše společnost.

**Graf 4i: Naléhavost zabývání se fungováním úřadů – časové srovnání (%)**



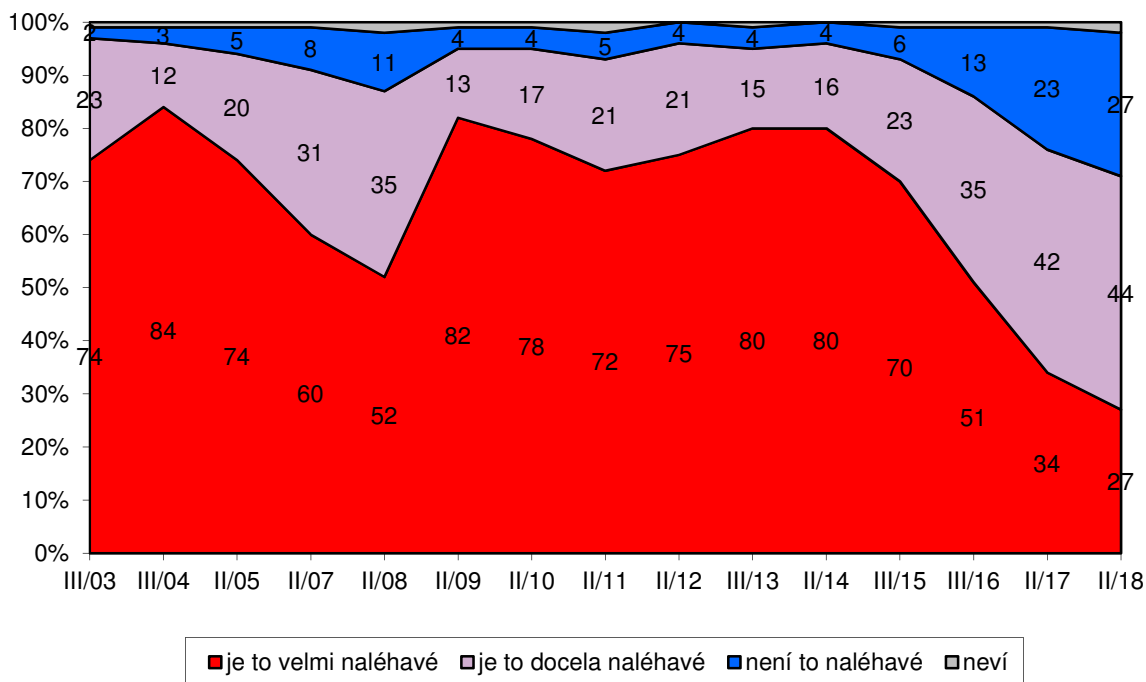
Zdroj: CVVM SOÚ AV ČR, v.v.i., Naše společnost.

**Graf 4j: Naléhavost zabývání se sociálními jistotami – časové srovnání (%)**



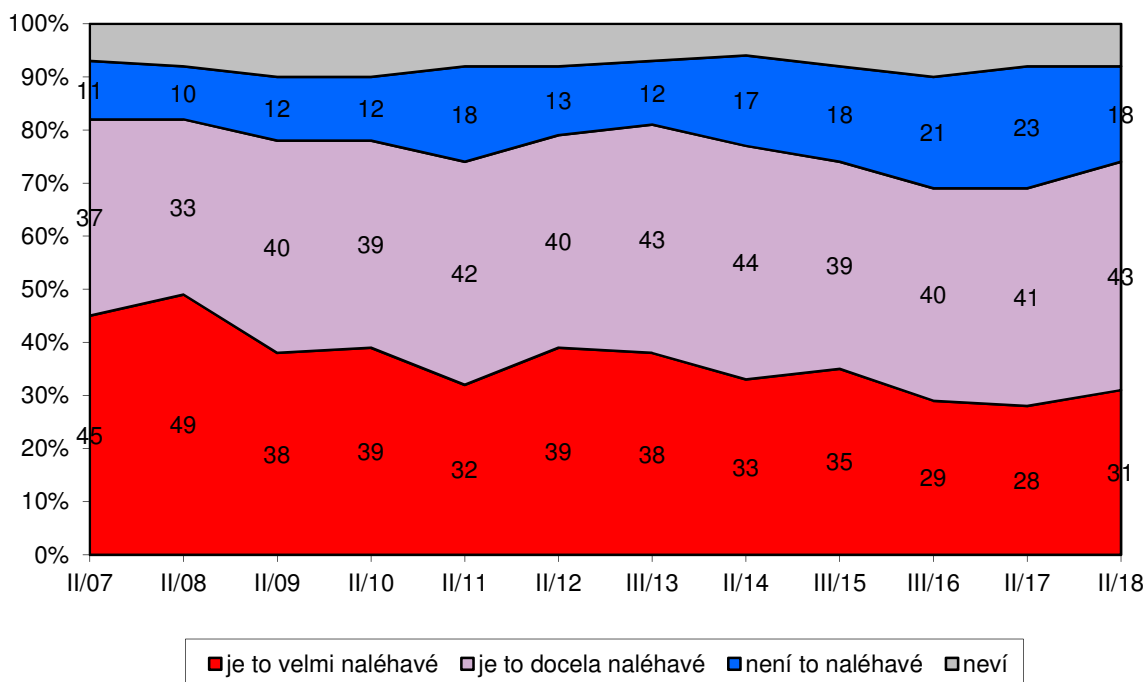
Zdroj: CVVM SOÚ AV ČR, v.v.i., Naše společnost.

**Graf 4k: Naléhavost zabývání se nezaměstnaností – časové srovnání (%)**



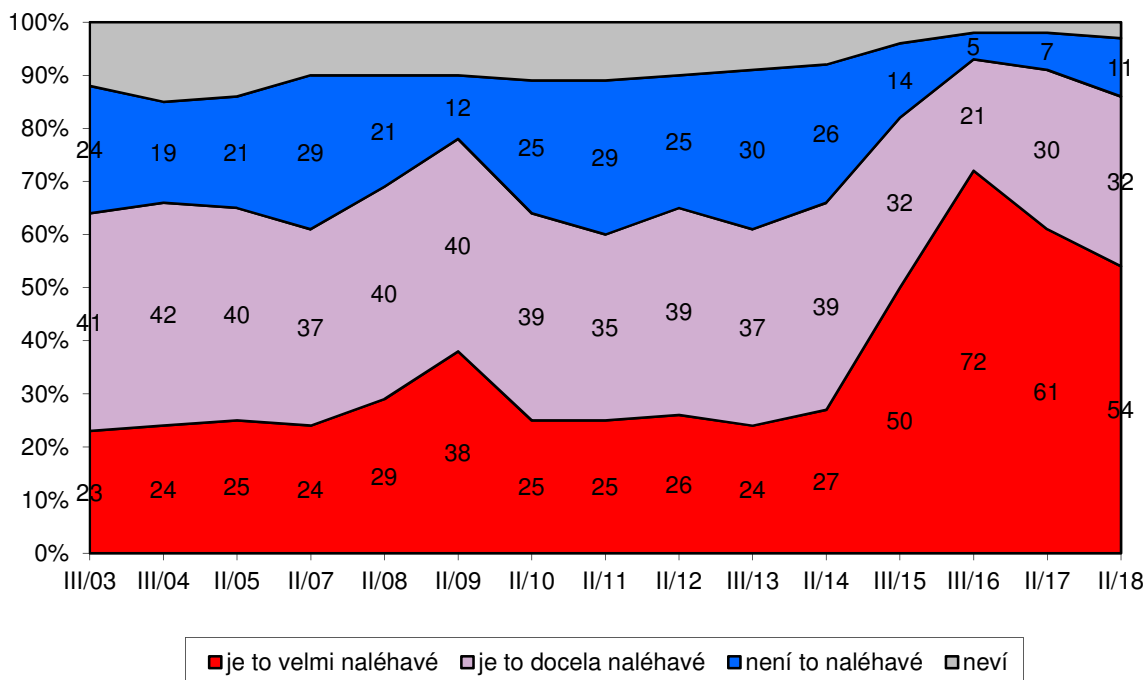
Zdroj: CVVM SOÚ AV ČR, v.v.i., Naše společnost.

**Graf 4l: Naléhavost zabývání se soudnictvím – časové srovnání (%)**



Zdroj: CVVM SOÚ AV ČR, v.v.i., Naše společnost.

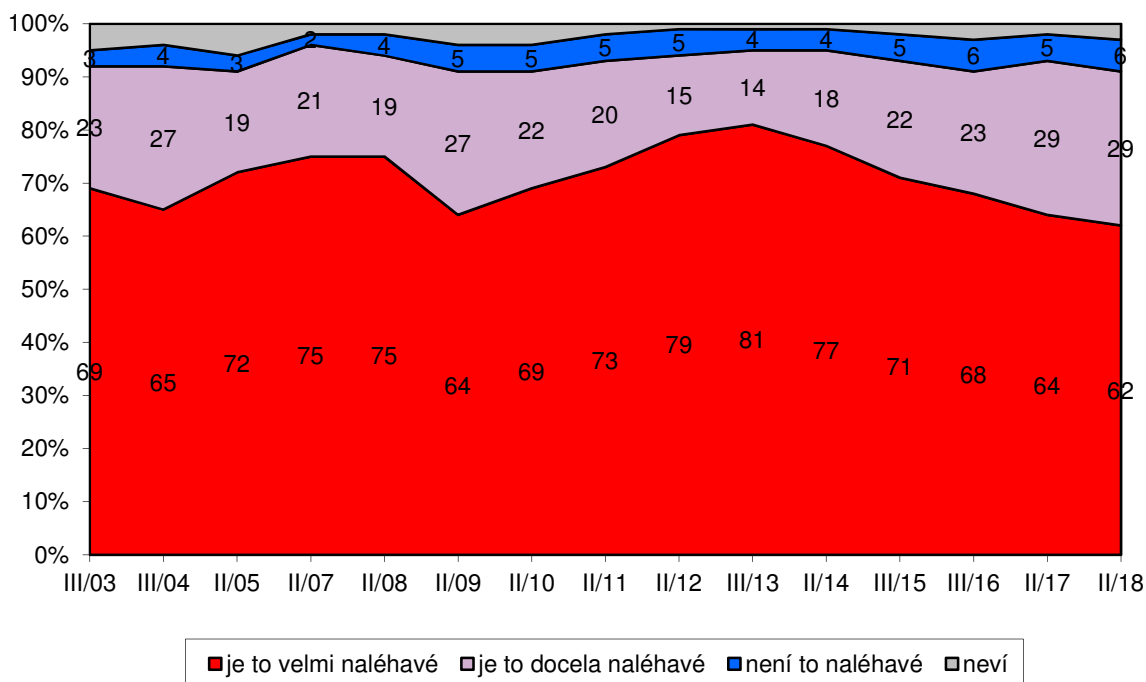
**Graf 4m: Naléhavost zabývání se přistěhovalectvím – časové srovnání (%)**



Pozn.: Do roku 2005 „problémy spojené s uprchlíky“.

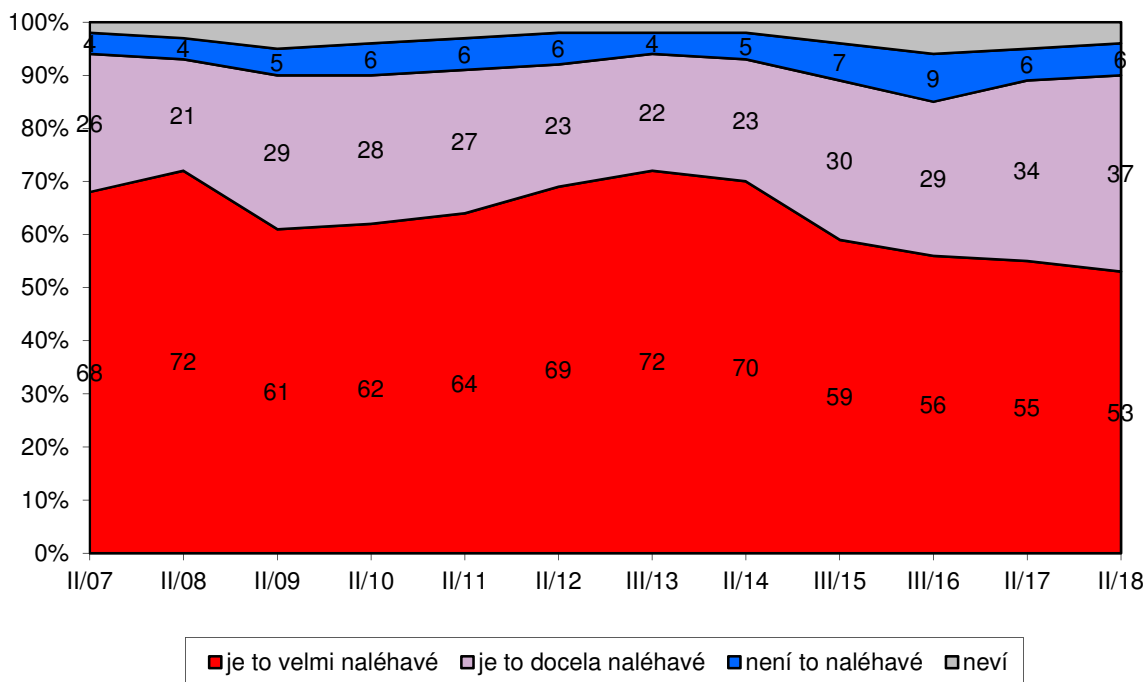
Zdroj: CVVM SOÚ AV ČR, v.v.i., Naše společnost.

**Graf 4n: Naléhavost zabývání se korupcí – časové srovnání (%)**



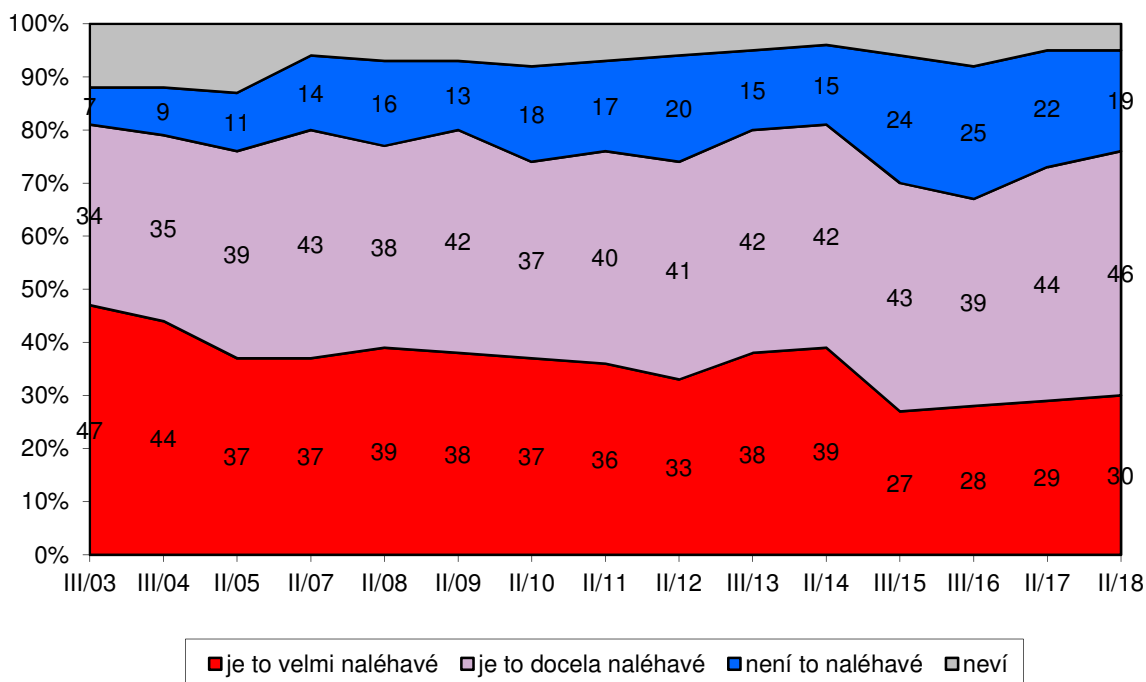
Zdroj: CVVM SOÚ AV ČR, v.v.i., Naše společnost.

**Graf 4o: Naléhavost zabývání se hospodářskou kriminalitou – časové srovnání (%)**



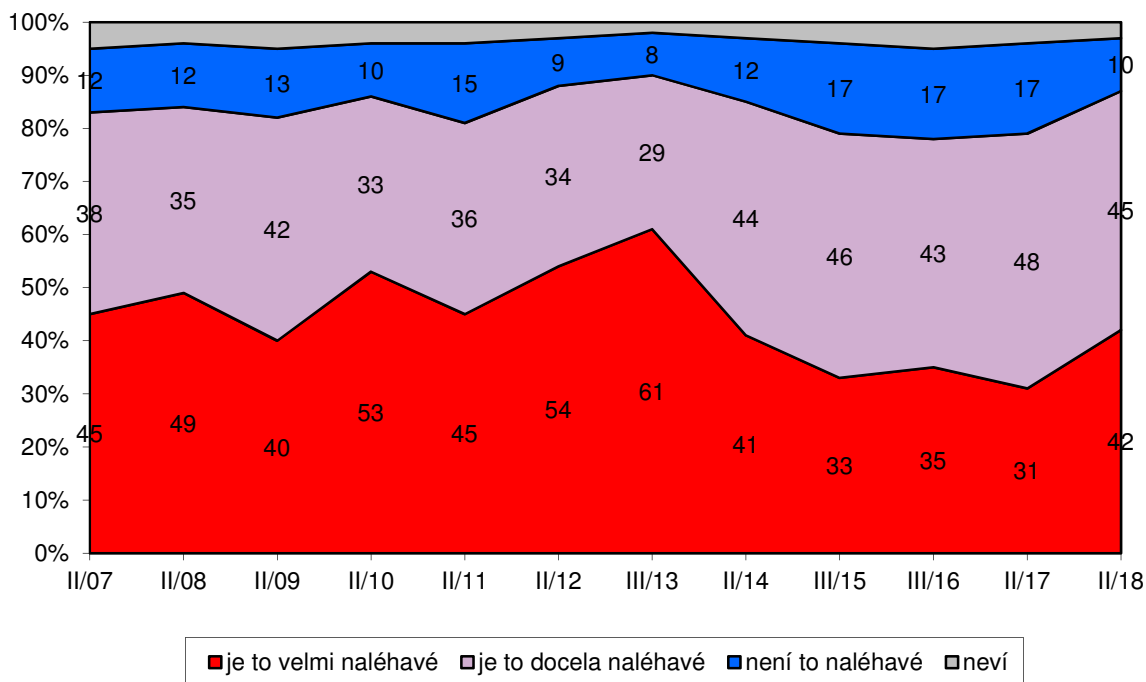
Zdroj: CVVM SOÚ AV ČR, v.v.i., Naše společnost.

**Graf 4p: Naléhavost zabývání se zemědělstvím – časové srovnání (%)**



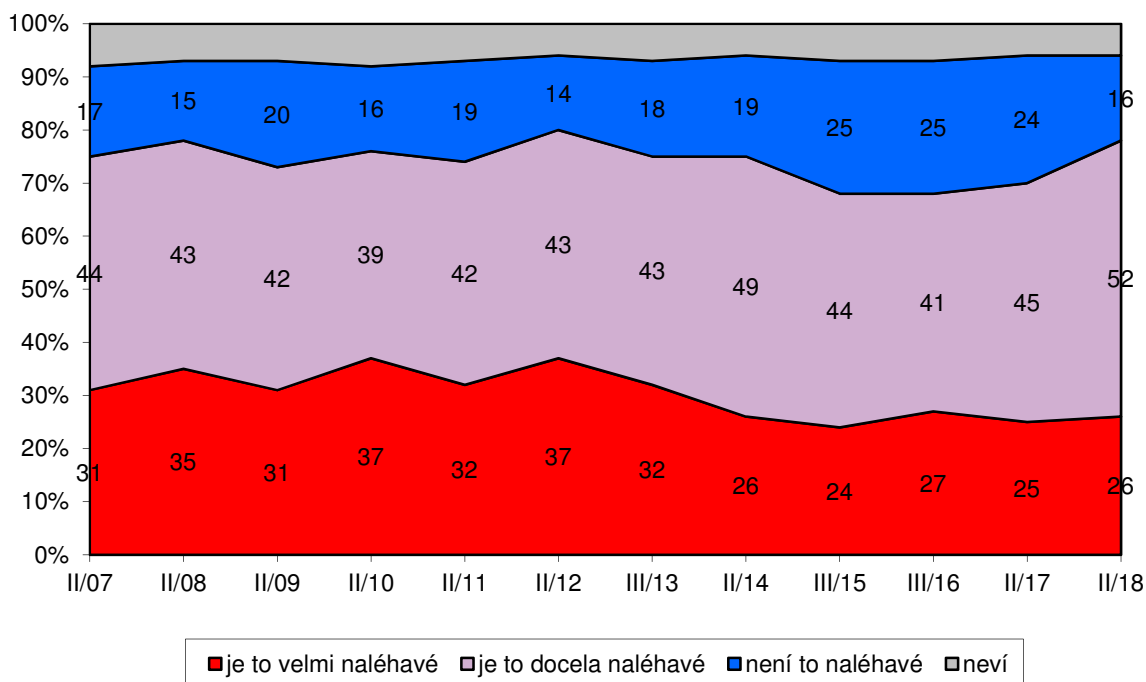
Zdroj: CVVM SOÚ AV ČR, v.v.i., Naše společnost.

**Graf 4q: Naléhavost zabývání se politickou situací v ČR – časové srovnání (%)**



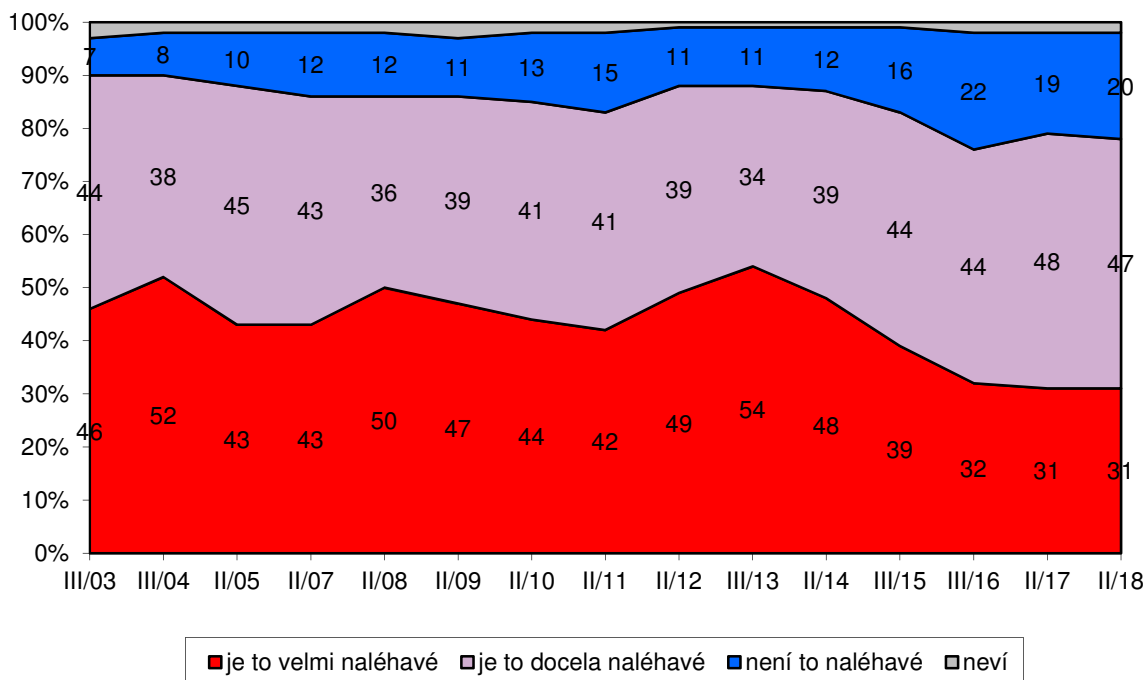
Zdroj: CVVM SOÚ AV ČR, v.v.i., Naše společnost.

**Graf 4r: Naléhavost zabývání se možnostmi občanů podílet se na rozhodování – časové srovnání (%)**



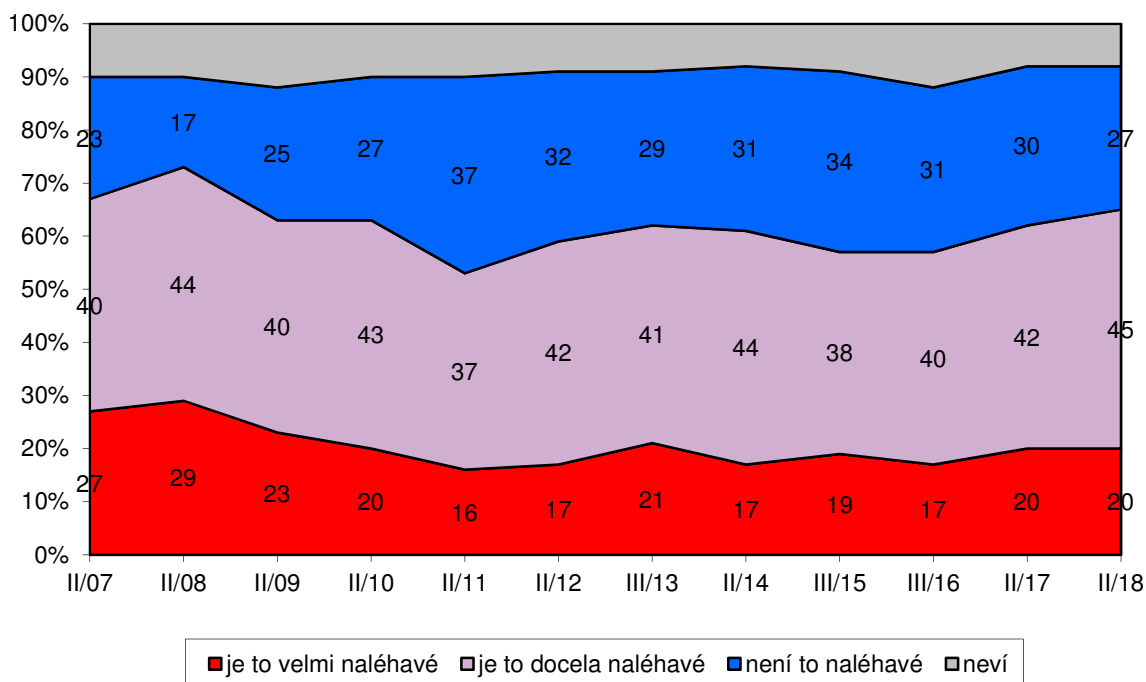
Zdroj: CVVM SOÚ AV ČR, v.v.i., Naše společnost.

**Graf 4s: Naléhavost zabývání se životní úrovní – časové srovnání (%)**



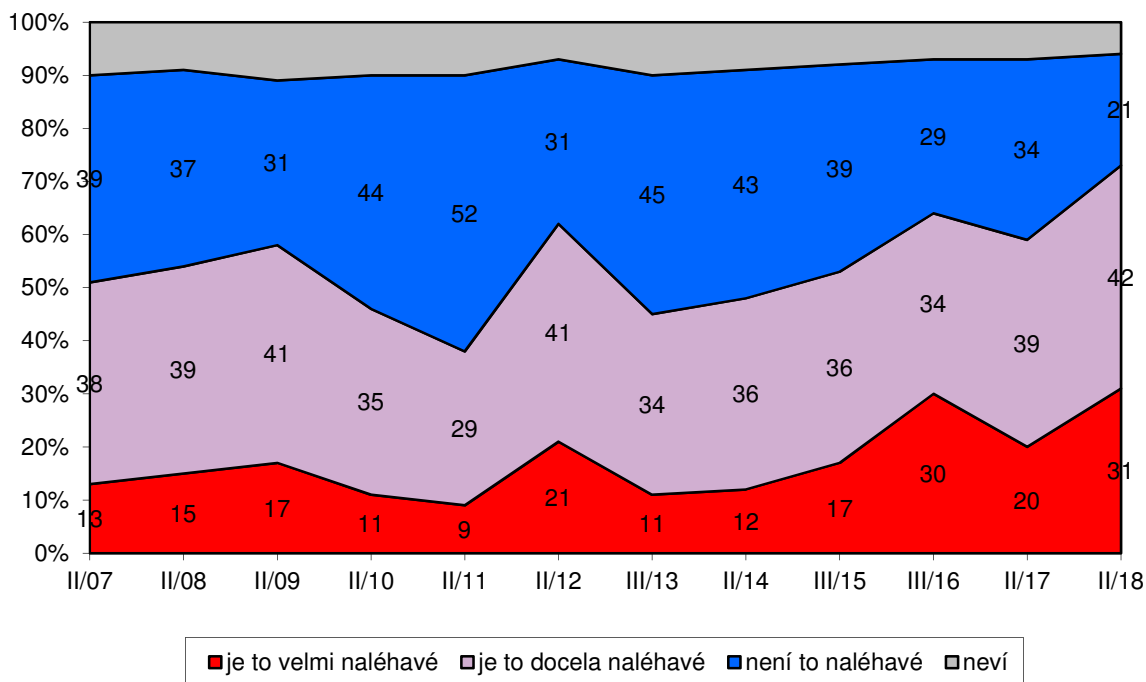
Zdroj: CVVM SOÚ AV ČR, v.v.i., Naše společnost.

**Graf 4t: Naléhavost zabývání se vědou a výzkumem – časové srovnání (%)**



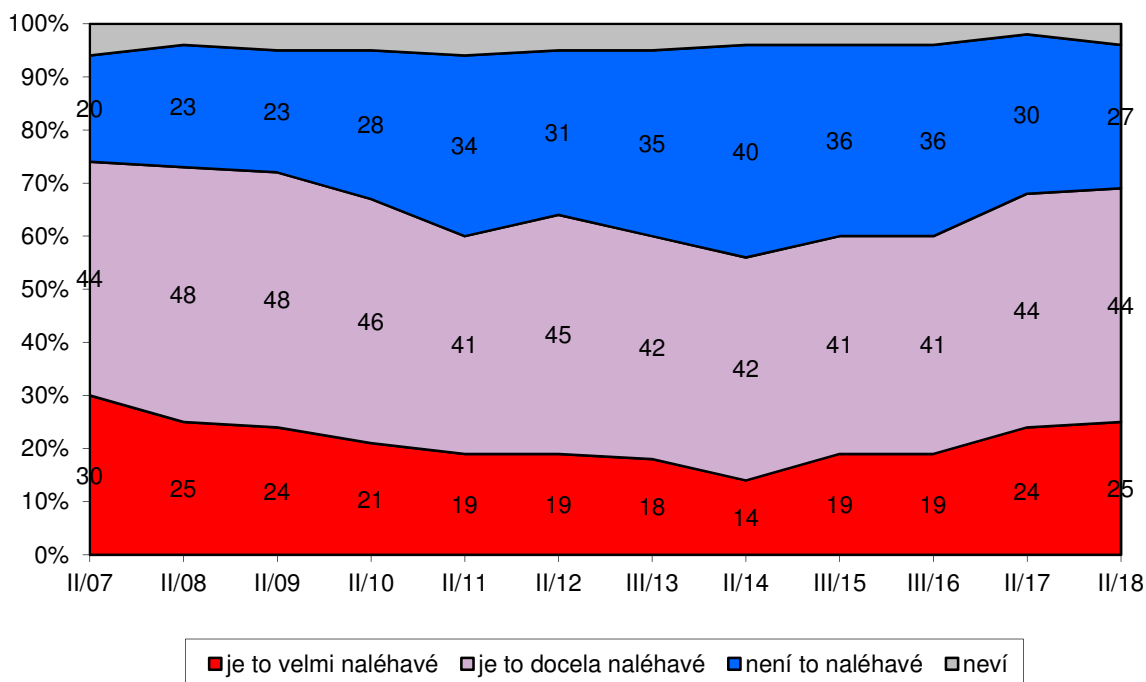
Zdroj: CVVM SOÚ AV ČR, v.v.i., Naše společnost.

**Graf 4u: Naléhavost zabývání se členstvím ČR v EU – časové srovnání (%)**



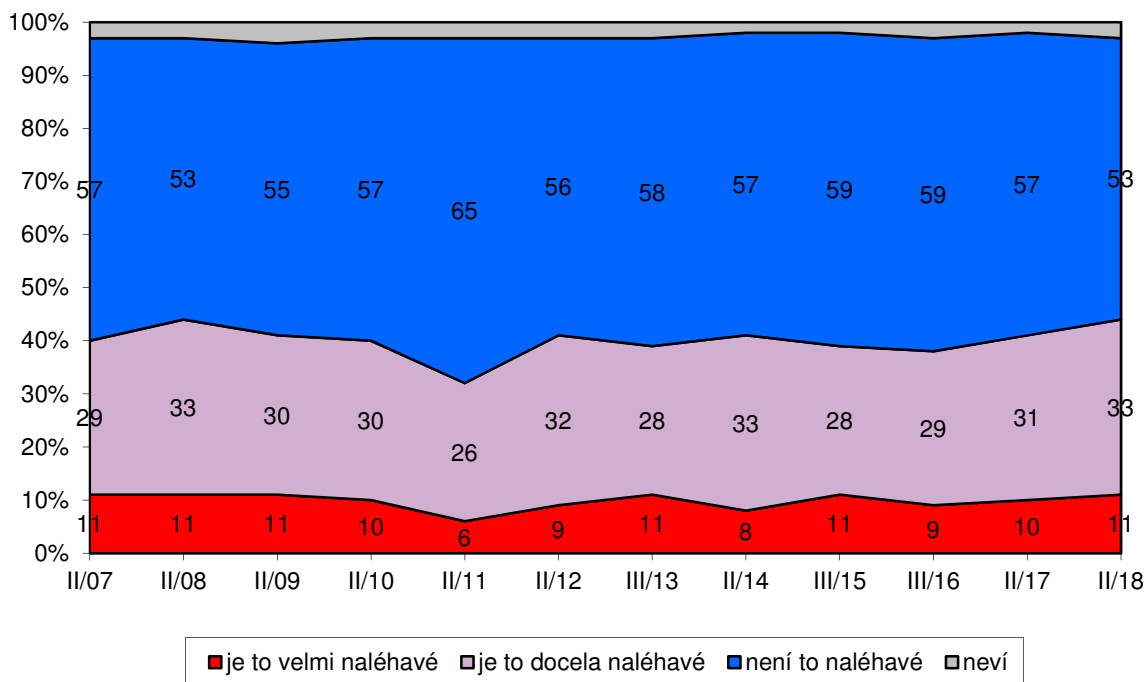
Zdroj: CVVM SOÚ AV ČR, v.v.i., Naše společnost.

**Graf 4v: Naléhavost zabývání se dopravní obsluhností – časové srovnání (%)**



Zdroj: CVVM SOÚ AV ČR, v.v.i., Naše společnost.

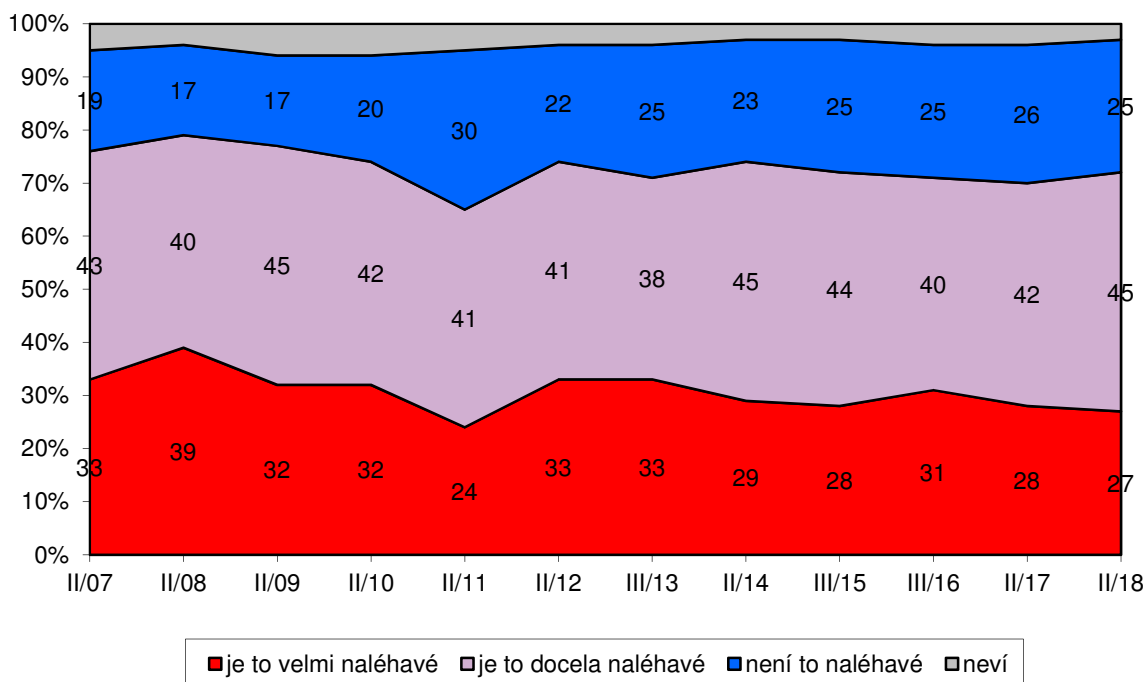
**Graf 4w: Naléhavost zabývání se nabídkou zboží a služeb – časové srovnání (%)**



Zdroj: CVVM SOÚ AV ČR, v.v.i., Naše společnost.

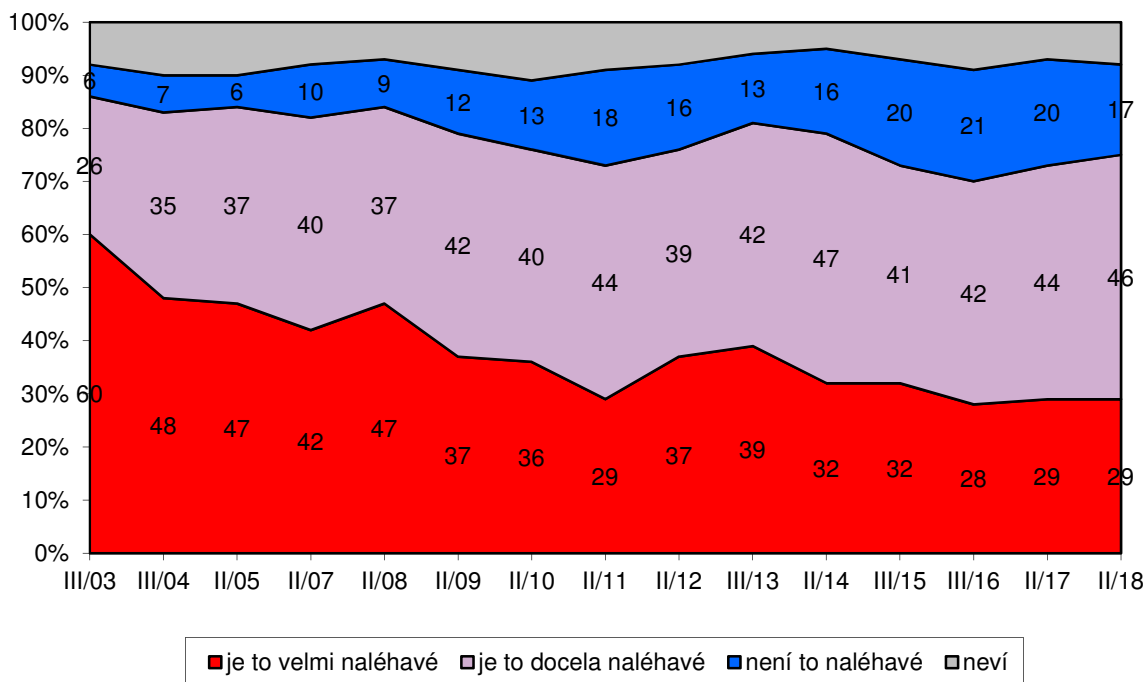


**Graf 4x: Naléhavost zabývání se dodržováním lidských práv – časové srovnání (%)**



Zdroj: CVVM SOÚ AV ČR, v.v.i., Naše společnost.

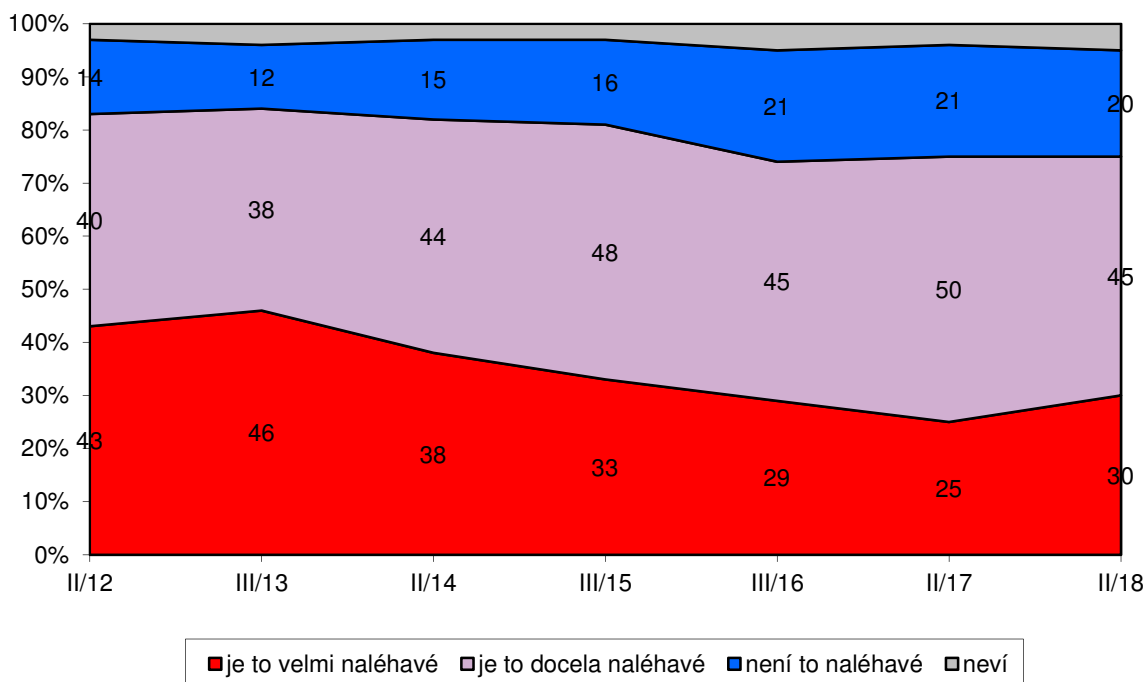
**Graf 4z: Naléhavost zabývání se právním prostředím – časové srovnání (%)**



Pozn.: Do roku 2005 „právní systém“.

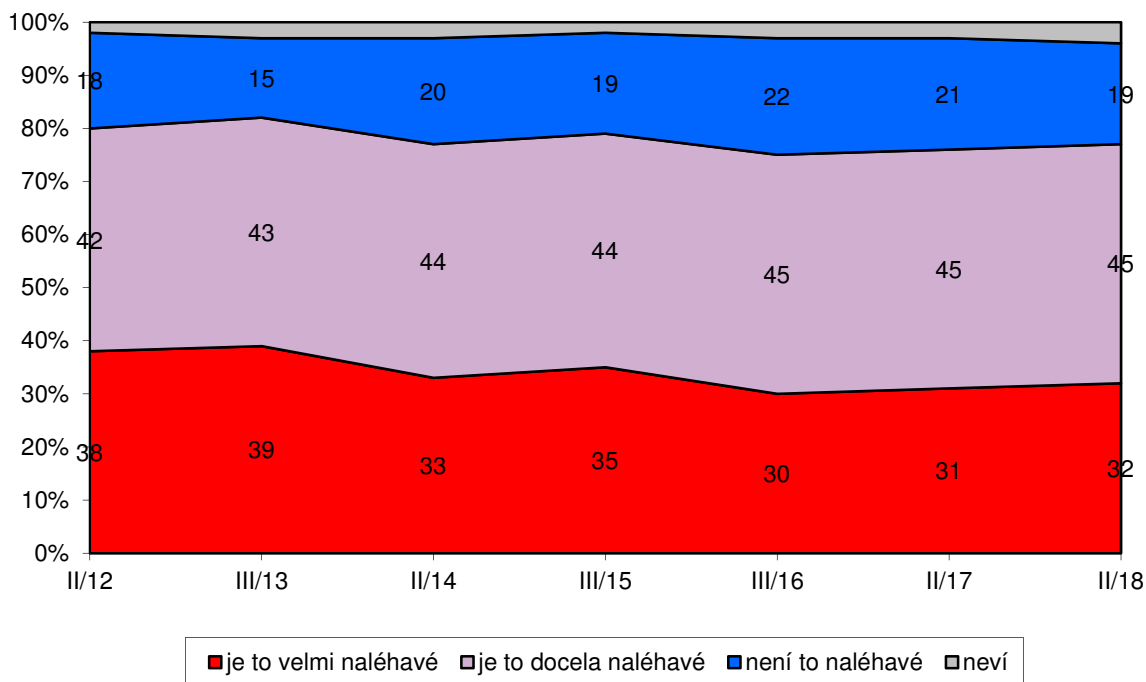
Zdroj: CVVM SOÚ AV ČR, v.v.i., Naše společnost.

**Graf 4aa: Naléhavost zabývání se celkovou náladou ve společnosti – časové srovnání (%)**



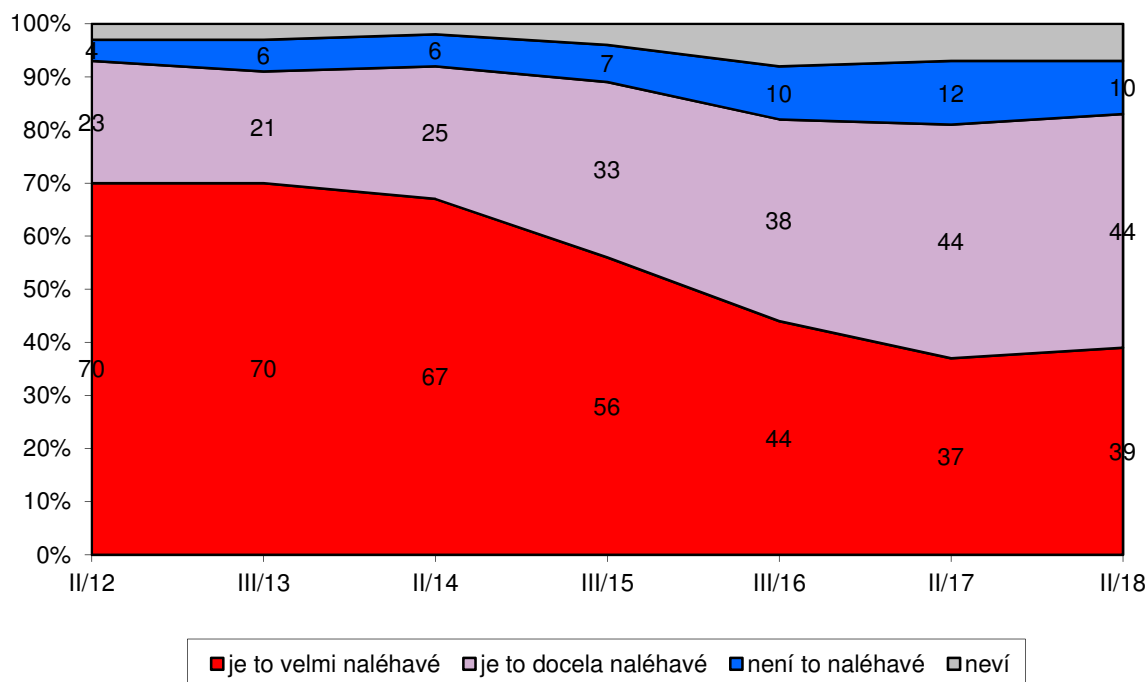
Zdroj: CVVM SOÚ AV ČR, v.v.i., Naše společnost.

**Graf 4ab: Naléhavost zabývání se mezilidskými vztahy – časové srovnání (%)**



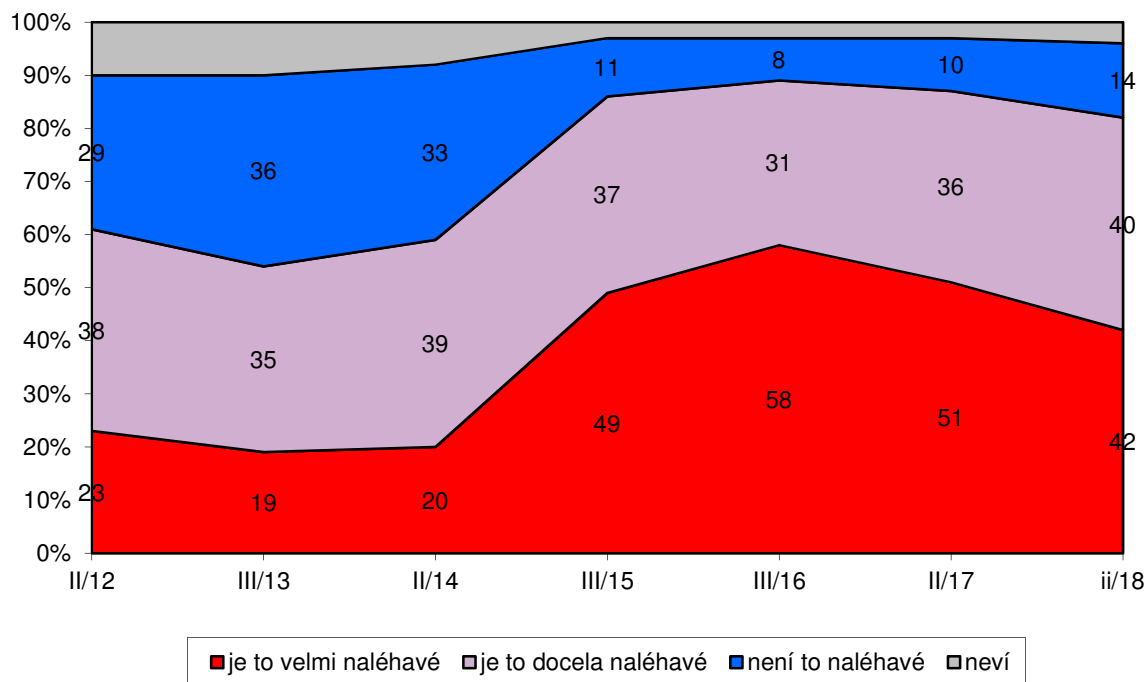
Zdroj: CVVM SOÚ AV ČR, v.v.i., Naše společnost.

**Graf 4ac: Naléhavost zabývání se stavem veřejných financí – časové srovnání (%)**



Zdroj: CVVM SOÚ AV ČR, v.v.i., Naše společnost.

**Graf 4ad: Naléhavost zabývání se bezpečnostní situací ČR – časové srovnání (%)**



Zdroj: CVVM SOÚ AV ČR, v.v.i., Naše společnost.

---

## Technické parametry výzkumu

<i>Výzkum:</i>	<i>Naše společnost, v18-02</i>
<i>Realizátor:</i>	<i>Centrum pro výzkum veřejného mínění, Sociologický ústav AV ČR, v.v.i.</i>
<i>Projekt:</i>	<i>Naše společnost – projekt kontinuálního výzkumu veřejného mínění CVVM SOÚ AV ČR, v.v.i.</i>
<i>Termín terénního šetření:</i>	<i>3. - 15. 2. 2018</i>
<i>Výběr respondentů:</i>	<i>Kvótní výběr</i>
<i>Kvóty:</i>	<i>Kraj (oblasti NUTS 3), velikost místa bydliště, pohlaví, věk, vzdělání</i>
<i>Zdroj dat pro kvótní výběr:</i>	<i>Český statistický úřad</i>
<i>Reprezentativita:</i>	<i>Obyvatelstvo ČR ve věku od 15 let</i>
<i>Počet dotázaných:</i>	<i>1119</i>
<i>Počet tazatelů:</i>	<i>237</i>
<i>Metoda sběru dat:</i>	<i>Osobní rozhovor tazatele s respondentem - kombinace dotazování CAPI a PAPI</i>
<i>Výzkumný nástroj:</i>	<i>Standardizovaný dotazník</i>
<i>Otázky:</i>	<i>PO.5</i>
<i>Kód zprávy:</i>	<i>po180319</i>
<i>Zveřejněno dne:</i>	<i>19. března 2018</i>
<i>Zpracoval:</i>	<i>Milan Tuček</i>

---

## Slovníček pojmů:

Kvótní výběr – napodobuje strukturu základního souboru (u nás je to obyvatelstvo České republiky starší 15 let) pomocí nastavení velikosti vybraných parametrů, tzv. kvót. Jinými slovy kvótní výběr je založen na stejném procentuálním zastoupení vybraných vlastností. Pro tvorbu kvót používáme údaje z Českého statistického úřadu. V našich výzkumech jsou stanoveny kvóty na pohlaví, věk, vzdělání, region a velikost obce. Vzorek je tedy vybrán tak, aby procentuální podíl např. mužů a žen ve vzorku odpovídal procentuálnímu podílu mužů a žen v každém kraji ČR. Podobně je zachován procentuální podíl obyvatel jednotlivých krajů ČR, občanů různých věkových kategorií, lidí s různým stupněm dosaženého vzdělání a z různých velkých obcí.

Reprezentativní výběr je takový výběr z celé populace, z jehož vlastností se dá platně usuzovat na vlastnosti celé populace. V našem případě to tedy znamená, že respondenti jsou vybráni tak, abychom zjištěné údaje mohli zobecnit na obyvatele České republiky starší 15 let.

---

Centrum pro výzkum veřejného mínění (CVVM) je výzkumným oddělením Sociologického ústavu AV ČR, v.v.i.. Jeho historie sahá do roku 1946, kdy jako součást Ministerstva informací začal fungovat Československý ústav pro výzkum veřejného mínění. Současné Centrum vzniklo v roce 2001 převedením svého předchůdce (IVVM) z Českého statistického úřadu do Sociologického ústavu AV ČR, v.v.i.. Včlenění do vědecké instituce zaručuje kvalitní odborné zázemí a kredit pracoviště; jako součást akademického prostředí musí CVVM SOÚ AV ČR, v.v.i., splňovat veškeré nároky a dosahovat tak té nejvyšší odborné úrovně. Hlavní náplní práce oddělení je výzkumný projekt Naše společnost, v jehož rámci je prováděno deset šetření ročně. Jedná se o průzkum veřejného mínění na reprezentativním vzorku české populace od 15 let, kterého se vždy účastní přibližně 1000 respondentů. Omnibusová podoba dotazníku umožňuje pokrýt velkou šíři námětů, a do šetření jsou proto pravidelně řazena politická, ekonomická i další obecně společenská témata. Jsou využívány jak opakované otázky, které umožňují sledovat vývoj zkoumaných jevů, tak náměty nové, reagující na aktuální dění. Díky dlouhodobému a kontinuálnímu charakteru je tento vědecký projekt zkoumání veřejného mínění v České republice ojedinělý.

---

|