

## Tisková zpráva

### Důvěra ústavním institucím v prosinci 2017

- ⊙ Prezidentovi důvěřuje 55 % Čechů, Poslanecké sněmovně 31 % a Senátu 35 %.
- ⊙ Po říjnových volbách do Poslanecké sněmovny důvěra k centrálním ústavním institucím vzrostla oproti předvolebnímu období, nejzřetelnější je tento nárůst u Poslanecké sněmovny.
- ⊙ Tradičně nejvyšší důvěře se těší obecní zastupitelstva (63 %) a starostové (64 %).
- ⊙ S politickou situací po proběhnutých volbách do Poslanecké sněmovny byla spokojena pětina občanů, nespokojenost vyjadřovaly dvě pětiny, což představuje významné zlepšení v porovnání s dobou bezprostředně před volbami.

Zpracoval:

Jan Červenka

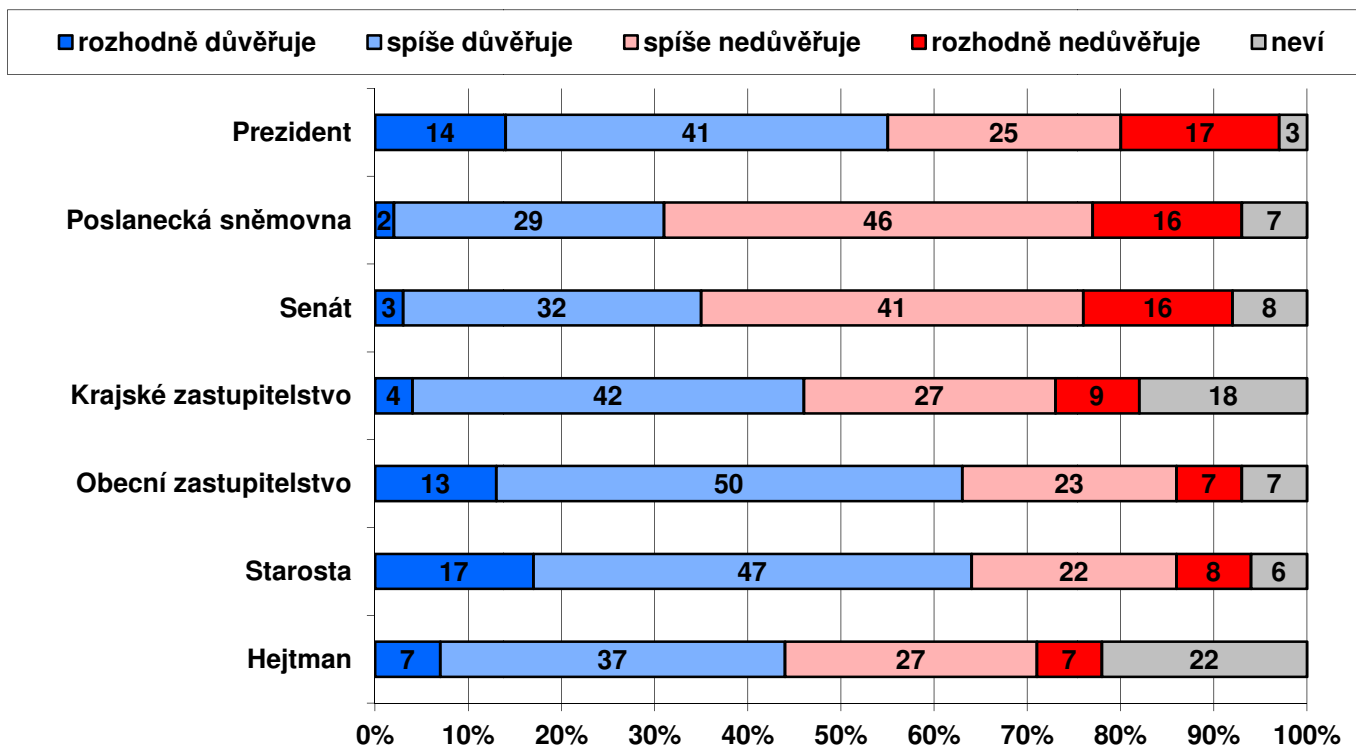
Centrum pro výzkum veřejného mínění, Sociologický ústav AV ČR, v.v.i.

Tel.: 210 310 586; e-mail: jan.cervenka@soc.cas.cz



V reprezentativním šetření CVVM SOÚ AV ČR, v.v.i., byla v prosinci 2017 vybraným občanům položena otázka, zda důvěřují základním ústavním institucím, mezi nimiž tentokrát z důvodu probíhající výměny nebyla zařazena vláda.<sup>1</sup> Sledování důvěry ústavním institucím je pravidelnou součástí našich šetření, což nám umožňuje mapovat vývoj postojů v dlouhodobém časovém horizontu.

**Graf 1: Důvěra/nedůvěra obyvatel ústavním institucím (%)**



Zdroj: CVVM SOÚ AV ČR, v.v.i., Naše společnost 2. – 17. 12. 2017, 1049 respondentů starších 15 let, osobní rozhovor.

<sup>1</sup> Otázka: „Řekněte, prosím, důvěřujete prezidentovi republiky, Poslanecké sněmovně PČR, Senátu PČR, svému krajskému zastupitelstvu, svému obecnímu zastupitelstvu, starostovi vaší obce či městské části, hejtmanovi vašeho kraje (primátorovi, pokud žijete v Praze)?“

Jak ukazují výsledky v grafu 1, v prosinci 2017 prezidentovi republiky důvěru vyjadřovalo 55 % občanů, v tom 14 % prezidentovi důvěřovalo „rozhodně“ a 41 % „spíše“. Nedůvěru prezidentovi republiky vyjádřilo 42 % respondentů, v tom 25 % „spíše“ a 17 % „rozhodně“.

Poslanecká sněmovna měla v první polovině prosince 2017 důvěru 31 % občanů, 62 % jí nedůvěřovalo. Senátu důvěřuje 35 %, nedůvěra činí 57 %.

Na krajské (a v případě hlavního města Prahy magistrátní) úrovni v prosinci 2017 poměrně zřetelně převažovala důvěra nad nedůvěrou. Konkrétně krajským zastupitelstvům důvěřuje 46 % dotázaných, nedůvěřuje jim 36 % a zbývajících 18 % se nedokáže rozhodnout. V případě hejtmanů (a v Praze primátora) pak důvěra činí 44 % a podíl nedůvěřujících tvoří 34 % při více než pětinovém (22 %) podílu nerozhodnutých.

Podstatně lépe než všechny výše uvedené instituce jsou na tom obecní zastupitelstva, případně zastupitelstva městských částí a starostové, jimž důvěřuje více než třípětinová většina občanů. Konkrétně v případě obecních zastupitelstev podíl důvěry dosahoval 63 %, v tom 13 % obecním zastupitelstvům „rozhodně důvěřuje“ a 50 % jim „spíše důvěřuje“. Podíl nedůvěřujících u obecních zastupitelstev činí tři desetiny (30 %), přičemž „spíše“ jim nedůvěřuje 23 % a „rozhodně“ 7 %. Srovnatelně hodnocení jsou také starostové, když důvěru jim vyjádřilo 64 % dotázaných, v tom 17 % „rozhodně“ a 47 % „spíše“, nedůvěra ke starostům dosáhla 30 %, když 22 % respondentů podle svých slov starostům „spíše nedůvěřuje“ a 8 % jim „rozhodně nedůvěřuje“.

**Tabulka 1a: Důvěra obyvatel ústavním institucím (%) – časové srovnání**

| DŮVĚRA                 | X/16 | XI/16 | XII/16 | I/17 | II/17 | III/17 | IV/17 | V/17 | VI/17 | IX/17 | X/17 | XII/17 |
|------------------------|------|-------|--------|------|-------|--------|-------|------|-------|-------|------|--------|
| Prezident              | 56   | 48    | 56     | 53   | 54    | 55     | 55    | 41   | 48    | 51    | 50   | 55     |
| Vláda                  | 38   | 35    | 39     | 42   | 37    | 35     | 40    | 23   | 26    | 28    | 29   | x      |
| Poslanecká sněmovna    | 27   | 26    | 27     | 31   | 26    | 27     | 30    | 21   | 23    | 21    | 23   | 31     |
| Senát                  | 27   | 28    | 30     | 32   | 30    | 28     | 30    | 27   | 30    | 25    | 29   | 35     |
| Krajské zastupitelstvo | 38   | 44    | 43     | 42   | 43    | 38     | 44    | 41   | 44    | 42    | 44   | 46     |
| Obecní zastupitelstvo  | 60   | 62    | 64     | 63   | 61    | 61     | 63    | 60   | 60    | 58    | 61   | 63     |
| Starosta               | 62   | 65    | 63     | 64   | 64    | 60     | 65    | 61   | 61    | 60    | 60   | 64     |
| Hejtman                | 34   | 39    | 40     | 42   | 40    | 40     | 43    | 40   | 42    | 42    | 42   | 44     |

Poznámka: Hodnoty v tabulce jsou součtem odpovědí „rozhodně důvěřuje“ a „spíše důvěřuje“. Dopočet do 100 % tvoří odpovědi „spíše nedůvěřuje“ a „rozhodně nedůvěřuje“ a odpověď „nevím“.

Zdroj: CVVM SOÚ AV ČR, v.v.i., Naše společnost.

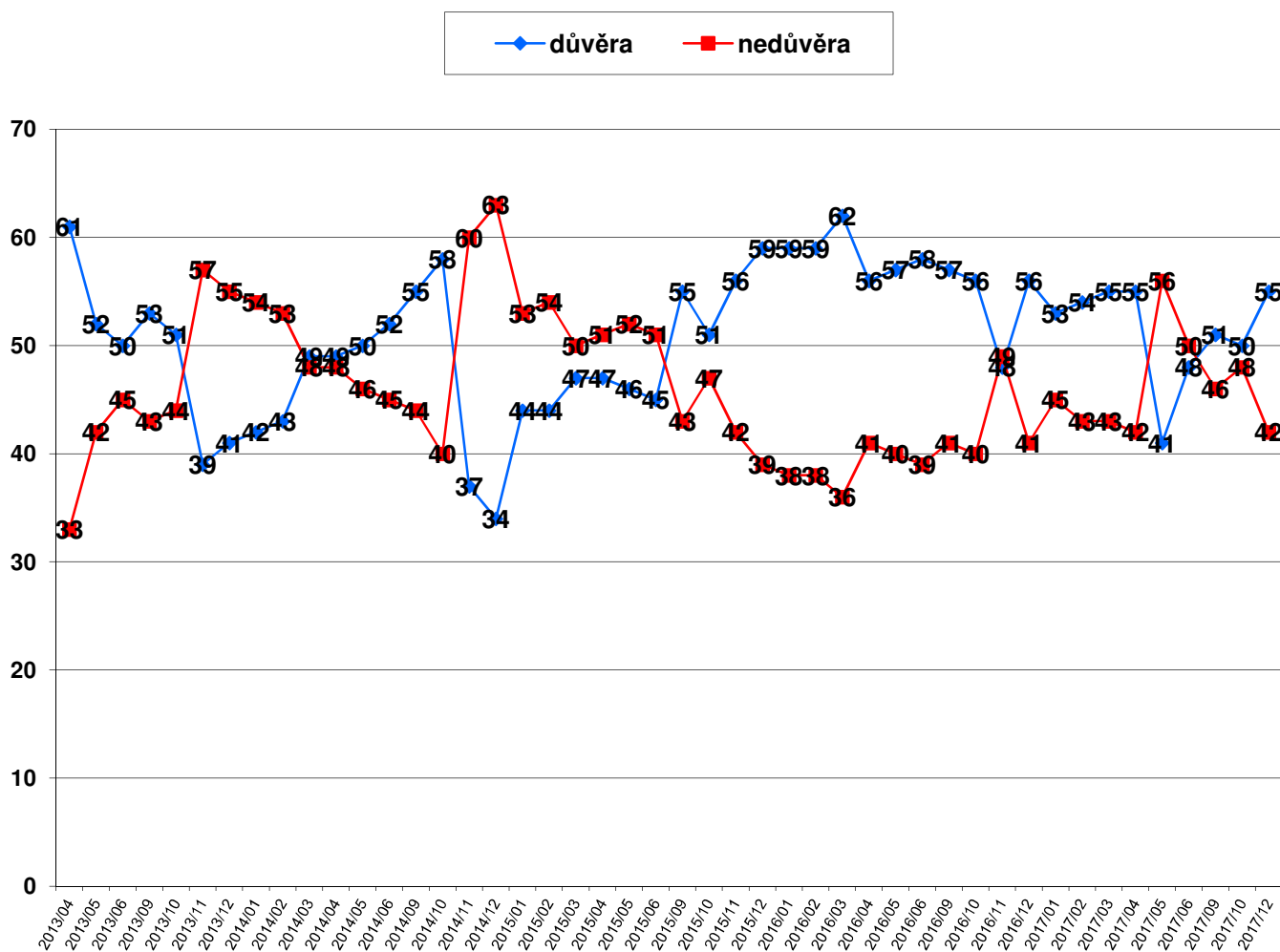
**Tabulka 1b: Nedůvěra obyvatel ústavním institucím (%) – časové srovnání**

| NEDŮVĚRA               | X/16 | XI/16 | XII/16 | I/17 | II/17 | III/17 | IV/17 | V/17 | VI/17 | IX/17 | X/17 | XII/17 |
|------------------------|------|-------|--------|------|-------|--------|-------|------|-------|-------|------|--------|
| Prezident              | 40   | 49    | 41     | 45   | 43    | 43     | 42    | 56   | 50    | 46    | 48   | 42     |
| Vláda                  | 57   | 62    | 59     | 55   | 60    | 62     | 56    | 74   | 71    | 69    | 68   | x      |
| Poslanecká sněmovna    | 66   | 69    | 69     | 65   | 69    | 69     | 65    | 75   | 73    | 74    | 73   | 62     |
| Senát                  | 63   | 65    | 64     | 62   | 63    | 65     | 62    | 66   | 65    | 67    | 65   | 57     |
| Krajské zastupitelstvo | 45   | 40    | 41     | 41   | 43    | 44     | 40    | 42   | 40    | 41    | 39   | 36     |
| Obecní zastupitelstvo  | 34   | 32    | 31     | 31   | 34    | 34     | 31    | 33   | 34    | 35    | 33   | 30     |
| Starosta               | 31   | 28    | 30     | 29   | 30    | 34     | 28    | 30   | 31    | 33    | 33   | 30     |
| Hejtman                | 45   | 38    | 38     | 37   | 40    | 38     | 37    | 37   | 37    | 36    | 38   | 34     |

Poznámka: Hodnoty v tabulce jsou součtem odpovědí „rozhodně nedůvěřuje“ a „spíše nedůvěřuje“. Dopočet do 100 % tvoří odpovědi „spíše důvěřuje“ a „rozhodně důvěřuje“ a odpověď „nevím“.

Zdroj: CVVM SOÚ AV ČR, v.v.i., Naše společnost.

Graf 2: Vývoj důvěry/nedůvěry v prezidenta (% , duben 2013 – prosinec 2017)



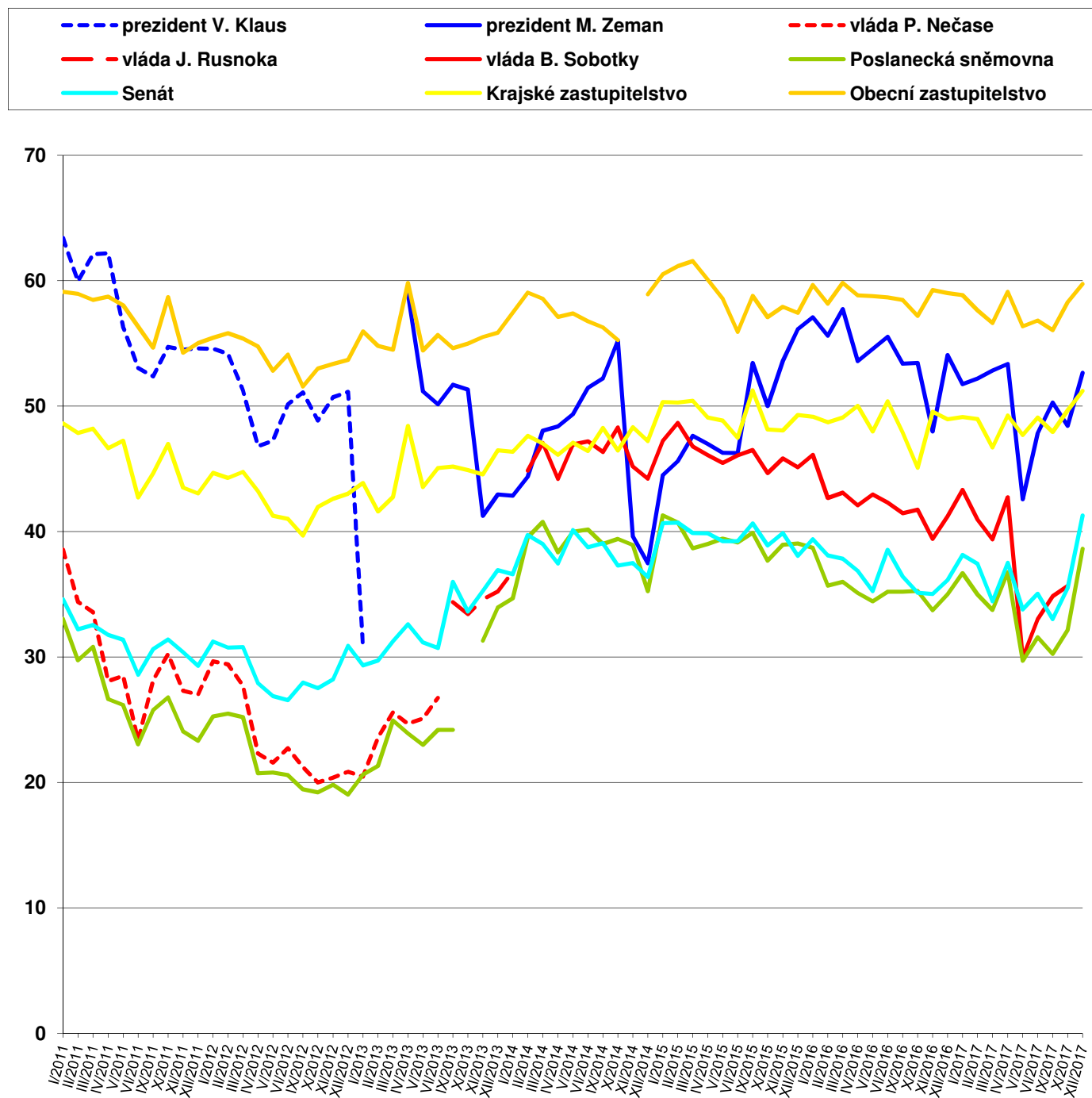
Zdroj: Výzkumy CVVM SOÚ AV ČR, v.v.i., Naše společnost.

V časovém srovnání, které nabízejí tabulky 1a a 1b, můžeme vidět, že v porovnání s předchozím šetřením z října 2017 došlo u všech sledovaných institucí k určitému zlepšení, i když u obecních a krajských zastupitelstev šlo pouze o posuny pohybující se na hranici možné statistické chyby. Poměrně zřetelný posun je patrný u všech sledovaných centrálních institucí a zejména pak u Poslanecké sněmovny, což pravděpodobně souvisí s tím, že v říjnu proběhly volby do této parlamentní komory.<sup>2</sup> Oproti první polovině října 2017 se důvěra k PS zvýšila o 8 procentních bodů a nedůvěra poklesla dokonce o 11 procentních bodů. Srovnatelné podíly důvěry v PS byly přitom v roce 2017 zaznamenány pouze v lednovém a následně ještě v dubnovém šetření, po kterém zřetelně poklesla zřejmě v důsledku květnové vládní krize, která se promítla do hodnocení všech institucí na centrální úrovni, zejména pak do hodnocení vlády a prezidenta. Podíl nedůvěry k PS je pak nejnižší od počátku roku 2016. V případě Senátu byl zaznamenán vzestup důvěry o 6 procentních bodů při poklesu podílu nedůvěřujících o 8 procentních bodů, což představuje nejlepší hodnocení od září roku 2015. U prezidenta pak podíl důvěřujících stoupl o 5 procentních bodů a nedůvěra se o 6 procentních bodů snížila, čímž se hodnocení prezidenta z hlediska důvěry vrátilo na úroveň, kterou mělo ještě v dubnu 2017 před propuknutím květnové vládní krize. Kromě toho u starostů byl zaznamenán mírný nárůst podílu důvěřujících (o čtyři procentní body), v případě hejmanů došlo k obdobnému poklesu nedůvěry (o čtyři procentní body). U

<sup>2</sup> Analogický posun se opakuje po volbách do Poslanecké sněmovny v podstatě zcela pravidelně již od vzniku samostatné ČR.

hejtmanů jde přitom o vůbec nejlepší zaznamenaný výsledek od počátku realizace srovnatelných měření, tj. od února 2012. Dlouhodobé srovnání nabízí graf 3.

**Graf 3: Důvěra ústavním institucím v letech 2011 - 2017 (index důvěry)<sup>3</sup>**



Zdroj: Výzkumy CVVM SOÚ AV ČR, v.v.i., Naše společnost.

<sup>3</sup> Index důvěry může nabývat hodnot od 0 do 100 a je vypočítán jako součtový skór z nezaokrouhlených hodnot procentních podílů příslušných variant odpovědí vynásobených hodnotami 1 (rozhodně důvěřuje), 0,75 (spíše důvěřuje), 0,5 (neví), 0,25 (spíše nedůvěřuje) a 0 (rozhodně nedůvěřuje).

Z podrobnější analýzy vyplývá, že důvěra prezidentovi roste a nedůvěra klesá s narůstající spokojeností se současnou politickou situací a s posunem po škále politické orientace od pravice k levíci. Častěji prezidentovi důvěřují či méně nedůvěřují lidé ve věku od 60 let výše, důchodci, obyvatelé Moravy, věřící katolíci, voliči ČSSD, ANO či KSČM a ti, kdo důvěřují ostatním ústavním institucím. Naopak nižší důvěru nebo vyšší nedůvěru k němu vykazují dotázaní ve věku od 19 do 29 let, obyvatelé Čech a zejména Prahy a Jihočeského kraje, respondenti s dobrou životní úrovní, ti, kdo ekonomickou situaci v ČR hodnotí jako špatnou, věřící nekatolíci, voliči ODS, TOP 09, Pirátů či STAN a ti, kdo nedůvěřují ostatním zkoumaným institucím.

Poslanecké sněmovně častěji důvěřují nebo méně nedůvěřují lidé hodnotící životní úroveň své domácnosti jako dobrou, respondenti spokojení s politickou situací, dotázaní, kteří jsou spokojeni s vlastním životem, lidé příznivě hodnotící současnou ekonomickou situaci, mladí ve věku 15 až 19 let, studenti, řadoví úředníci a provozní pracovníci, Pražané, lidé, kteří se politicky hlásí k pravému středu, voliči ANO a ti, kdo důvěřují ostatním ústavním institucím. Naopak relativně nižší důvěru nebo vyšší podíl nedůvěřujících Poslanecké sněmovně šetření ukázalo mezi dotázanými, kteří životní úroveň svojí domácnosti hodnotí jako špatnou nebo „ani dobrou, ani špatnou“, respondenty, kteří současnou ekonomickou situaci hodnotí jako špatnou nebo „ani dobrou, ani špatnou“, lidmi nespokojenými se současnou politickou situací, dotázanými nespokojenými nebo „ani spokojenými, ani nespokojenými“ se svým životem, lidmi ve věku od 60 let výše, důchodci, rozhodnými nevoliči a respondenty vyjadřujícími nedůvěru všem ostatním ústavním institucím.

Senátu ve zvýšené míře důvěřují či ve snížené míře nedůvěřují respondenti spokojení s politickou situací, dotázaní spokojení s vlastním životem, lidé příznivě hodnotící současnou ekonomickou situaci, dotázaní s dobrou životní úrovní, mladí ve věku od 15 do 19 let, absolventi vysokých škol, studenti, obyvatelé velkých měst s populací od 80 tisíc obyvatel výše včetně Prahy, dotázaní z Vysočiny, ti, kdo se řadí politicky k pravému středu, voliči KDU-ČSL nebo TOP 09 a ti, kdo důvěřují ostatním zkoumaným institucím. Naopak relativně nižší důvěru nebo vyšší podíl nedůvěřujících Senátu šetření ukázalo mezi lidmi hodnotícími současnou ekonomickou situaci v ČR jako špatnou nebo „ani dobrou, ani špatnou“, respondenty se špatnou nebo „ani dobrou, ani špatnou“ životní úrovní své domácnosti, dotázanými nespokojenými se současnou politickou situací, těmi, kdo jsou nespokojeni nebo „ani spokojení, ani nespokojení“ se svým životem, lidmi vyučenými nebo se středním nematuritním vzděláním, lidmi pracujícími v dělnických profesích, obyvateli Ústeckého kraje, rozhodnými nevoliči a dotázanými nedůvěřujícími jiným ústavním institucím.

Důvěra krajským zastupitelstvům vykazuje zřejmou korelaci s hodnocením životní úrovně vlastní domácnosti a ekonomické situace v ČR, se spokojeností s politickou situací, spokojeností s vlastním životem a s důvěrou jiným zkoumaným institucím. Podle věku nižší nedůvěru ke krajským zastupitelstvům při vyšším podílu nerozhodnutých mají mladí od 15 do 19 let. S rostoucím vzděláním se zvyšuje podíl důvěřujících při poklesu podílu nerozhodnutých. Podle současného zaměstnání se nižší podíl nedůvěry při vyšším podílu nerozhodnutých objevuje mezi studenty. Z hlediska stranických preferencí krajským zastupitelstvům více důvěřují voliči ANO či STAN, vyšší nedůvěru jim vyjadřují rozhodnutí nevoliči. Podle sebezaražení na škále levice-pravice vyšší důvěru krajským zastupitelstvům vykazují lidé hlásící se k pravému středu, naopak vyšší nedůvěru zde vyjadřují ti, kdo se řadí jednoznačně na levíci. Regionálně zvýšený podíl nedůvěry ke krajskému zastupitelstvu šetření ukázalo v Čechách a zejména v Ústeckém kraji, nižší byl tento podíl na Moravě a zejména ve Zlínském kraji, kde se zároveň objevil i zvýšený podíl důvěřujících. Nižší podíl důvěry při zvýšeném podílu nerozhodných odpovědí se objevil u dotázaných z Moravskoslezského kraje. Důvěra ke krajskému zastupitelstvu je samozřejmě velmi silně propojená s důvěrou k hejtmanovi.<sup>4</sup>

V případě hejtmanů a pražského primátora se pak důvěra opět zvyšuje spolu se zlepšujícím se hodnocením životní úrovně vlastní domácnosti i ekonomické situace v ČR a s rostoucí spokojeností s politickou situací, jakož i s rostoucí spokojeností s vlastním životem a rovněž i s rostoucí důvěrou k jiným institucím. Podle věku nižší nedůvěru k hejtmanům při vyšším podílu nerozhodnutých vykazují mladí od 15 do 19 let. S rostoucím stupněm nejvyššího dokončeného vzdělání narůstá podíl důvěry a klesá podíl nerozhodných odpovědí. Z hlediska současného zaměstnání se vyšší důvěra k hejtmanům objevuje u řadových úředníků a provozních pracovníků, nižší podíl nedůvěry při vyšším podílu nerozhodných odpovědí se objevil mezi studenty. Vyšší důvěru k hejtmanům vyjadřují lidé, kteří sami sebe politicky řadí na pravý střed. Podle stranických preferencí hejtmanům více důvěřují voliči ANO, naopak méně důvěřujících je mezi rozhodnými nevoliči. Regionálně vyšší podíl nedůvěry byl zaznamenán v Čechách a specificky

---

<sup>4</sup> Spearmanův koeficient pořadové korelace mezi důvěrou krajskému zastupitelstvu a důvěrou hejtmanovi činil 0,657.

pak zejména v Praze a Středočeském kraji, naopak nižší podíl nedůvěřujících se objevil na Moravě a zejména v Jihomoravském a ve Zlínském kraji. Ve Zlínském kraji pak respondenti ve vztahu k hejtmanovi častěji vyjadřují důvěru. Naopak nižší podíl důvěřujících při zvýšeném podílu nerozhodných odpovědí se objevil v Olomouckém kraji.

U obecních zastupitelstev a starostů obcí či městských obvodů v případě statutárních měst se objevují tytéž korelace s životní úrovní, hodnocením ekonomické situace a spokojeností s politickou situací i s vlastním životem, jako v případě krajských zastupitelstev a hejtmanů, přičemž i zde je důvěra v zastupitelstvo velmi silně spjatá s důvěrou starostovi.<sup>5</sup> V případě obecních zastupitelstev se vyšší důvěra, případně nižší nedůvěra, objevuje mezi dotázanými z obcí a malých měst od 800 do 2 tisíc obyvatel nebo z velkých měst s populací nad 80 tisíc kromě Prahy (v této skupině se objevil nižší podíl nedůvěry při zvýšeném podílu nerozhodných odpovědí), dotázanými z jihozápadních Čech, Vysočiny a Jihomoravského kraje, respondenty, kteří se politicky řadí do pravého středu, a voliči ANO, naopak nižší důvěru či zvýšenou nedůvěru obecním zastupitelstvům šetření ukázalo u respondentů z měst od 30 do 80 tisíc obyvatel, lidí žijících v Ústeckém kraji a rozhodných nevoličů.

Starostové mají vyšší důvěru nebo nižší podíl nedůvěry mezi dotázanými z obcí a malých měst od 800 do 2 tisíc obyvatel, případně z velkých měst s populací od 80 tisíc výše bez Prahy (opět nižší podíl nedůvěřujících při vyšším podílu nerozhodnutých odpovědí), respondenty z Jihomoravského kraje a voliči ANO. Naopak s nižší důvěrou nebo zvýšeným podílem nedůvěřujících se starostové setkávají u dotázaných z Ústeckého kraje, respondentů z měst s populací od 30 do 80 tisíc obyvatel a rozhodných nevoličů.

V rámci šetření byla zjišťována také spokojenost se současnou politickou situací v naší zemi.<sup>6</sup> Aktuální výsledky a časové srovnání nabízí tabulka 2.

**Tabulka 2: Spokojenost/nespokojenost se současnou politickou situací v ČR (v %)**

|                              | IX/16 | X/16 | XI/16 | XII/16 | I/17 | II/17 | III/17 | IV/17 | V/17 | VI/17 | IX/17 | X/17 | XII/17 |
|------------------------------|-------|------|-------|--------|------|-------|--------|-------|------|-------|-------|------|--------|
| Spokojen                     | 18    | 19   | 17    | 17     | 22   | 17    | 17     | 19    | 10   | 12    | 13    | 14   | 19     |
| Ani spokojen, ani nespokojen | 32    | 32   | 32    | 33     | 36   | 37    | 33     | 35    | 20   | 26    | 28    | 30   | 36     |
| Nespokojen                   | 46    | 44   | 48    | 47     | 39   | 43    | 47     | 41    | 67   | 59    | 55    | 53   | 41     |

Poznámka: Hodnoty v tabulce jsou součtem odpovědí „rozhodně spokojen“ a „spíše spokojen“, resp. „spíše nespokojen“ a „rozhodně nespokojen“. Dopočet do 100 % tvoří odpověď „nevím“.

Zdroj: CVVM SOÚ AV ČR, v.v.i., Naše společnost 2. – 17. 12. 2017, 1049 respondentů starších 15 let, osobní rozhovor.

Spokojenost se současnou politickou situací vyjádřila asi pětina (19 %) občanů, v tom 2 % „rozhodně“ a 17 % „spíše“. Ani spokojena, ani nespokojena se cítí být více než třetina (36 %) obyvatel ČR. Nespokojenost s politickou situací pak v současnosti vyjadřují přibližně dvě pětiny (41 %) dotázaných, když 30 % je s ní „spíše nespokojeno“ a 11 % „rozhodně nespokojeno“. Zbytek (4 %) uvedl variantu „nevím“. V porovnání s minulým šetřením z října 2017 se hodnocení politické situace zřetelně zlepšilo, když oddíl spokojených o 5 procentních bodů vzrostl a hlavně podíl nespokojených o 12 procentních bodů poklesl. Oproti květnovému výzkumu, kdy byl zaznamenán výrazný propad spokojenosti a nárůst nespokojenosti s politickou situací v souvislosti s tehdejší vládní krizí, je patrný docela výrazný posun ve směru zlepšení vnímání současné politické situace, když nespokojenost v mezidobí poklesla o 26 procentních bodů při nárůstu podílů těch, kdo jsou „ani spokojeni, ani nespokojeni“ (o 16 procentních bodů), i těch, kdo jsou spokojeni (o 9 procentních bodů). Situace se tak vrátila zhruba na úroveň, kde se pohybovala v celém období od jara roku 2014 do dubna 2017 (viz graf 4).

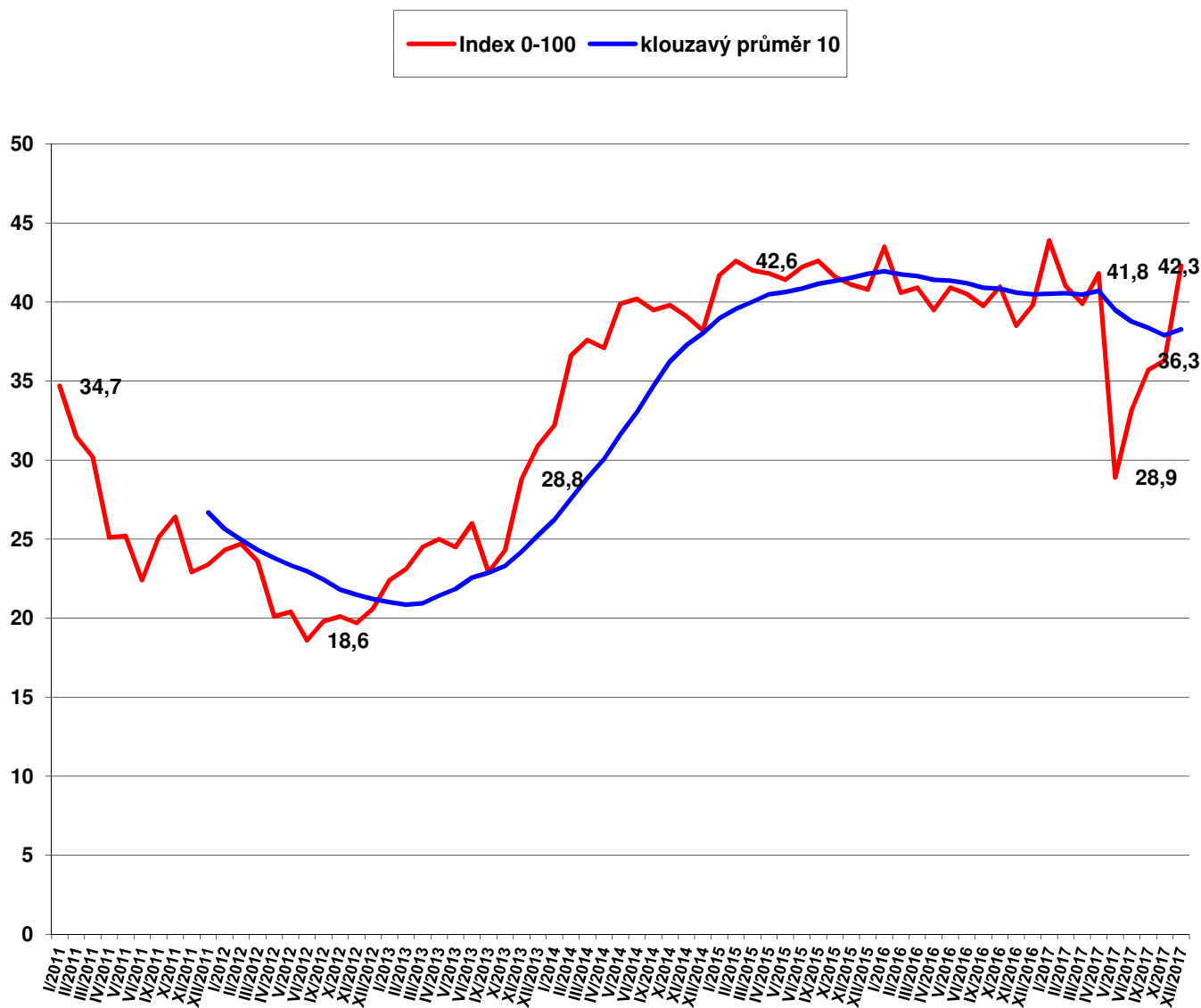
Podrobnější analýza ukázala, že spokojenost s politickou situací roste se zlepšujícím se hodnocením životní úrovně vlastní domácnosti, se zlepšujícím se hodnocením ekonomické situace v ČR a s rostoucí spokojeností se svým životem celkově. Podíl spokojených roste spolu se zájmem o politiku. Spokojenější nebo méně nespokojení s politickou situací jsou ženy, lidé hlásící se k pravému středu, voliči ANO a ti, kdo důvěřují všem zkoumaným institucím.

<sup>5</sup> Spearmanův koeficient pořadové korelace mezi důvěrou obecnímu zastupitelstvu a důvěrou starostovi činil 0,770.

<sup>6</sup> Otázka: „Zamyslíte-li se nad celkovou současnou politickou situací v České republice, řekl byste, že jste s ní velmi spokojen, spíše spokojen, ani spokojen, ani nespokojen, spíše nespokojen, velmi nespokojen?“

Vyšší nespokojenost nebo nižší spokojenost naopak vyjadřují muži, ti, kdo sami sebe politicky řadí jednoznačně na levici, a v menší míře rovněž ti, kdo se naopak jednoznačně řadí na pravici, voliči KSČM, rozhodní nevoliči a ti, kdo ústavním institucím nedůvěřují.

**Graf 4: Spokojenost se současnou politickou situací v letech 2011-2017 (index spokojenosti 0-100)<sup>7</sup>**



Zdroj: Výzkumy CVVM SOÚ AV ČR, v.v.i., Naše společnost.

<sup>7</sup> Index spokojenosti může nabývat hodnot od 0 do 100 a je vypočítán jako součtový skóre z nezaokrouhlených hodnot procentních podílů příslušných variant odpovědí vynásobených hodnotami 1 (velmi spokojen), 0,75 (spíše spokojen), 0,5 (ani spokojen, ani nespokojen + neví), 0,25 (spíše nespokojen) a 0 (velmi nespokojen). Klouzavý průměr 10 představuje řadu průměrů indexu spokojenosti z deseti po sobě jdoucích šetření, přičemž 10 je počet šetření, které CVVM zpravidla realizuje v průběhu jednoho roku.

---

## Technické parametry výzkumu

|                                    |  |
|------------------------------------|--|
| <i>Výzkum:</i>                     | <i>Naše společnost, v17-12</i>   |
| <i>Realizátor:</i>                 | <i>Centrum pro výzkum veřejného mínění, Sociologický ústav AV ČR, v.v.i.</i>                   |
| <i>Projekt:</i>                    | <i>Naše společnost – projekt kontinuálního výzkumu veřejného mínění CVVM SOÚ AV ČR, v.v.i.</i> |
| <i>Termín terénního šetření:</i>   | <i>2. – 17. 12. 2017</i>   |
| <i>Výběr respondentů:</i>          | <i>Kvótní výběr</i>  |
| <i>Kvóty:</i>                      | <i>Kraj (oblasti NUTS 3), velikost místa bydliště, pohlaví, věk, vzdělání</i>                  |
| <i>Zdroj dat pro kvótní výběr:</i> | <i>Český statistický úřad</i>  |
| <i>Reprezentativita:</i>           | <i>Obyvatelstvo ČR ve věku od 15 let</i>   |
| <i>Počet dotázaných:</i>           | <i>1049</i>  |
| <i>Počet tazatelů:</i>             | <i>225</i>   |
| <i>Metoda sběru dat:</i>           | <i>Osobní rozhovor tazatele s respondentem - kombinace dotazování CAPI a PAPI</i>              |
| <i>Výzkumný nástroj:</i>           | <i>Standardizovaný dotazník</i>  |
| <i>Otázky:</i>                     | <i>PI.1, PS.1</i>  |
| <i>Kód zprávy:</i>                 | <i>pi180104</i>  |
| <i>Zveřejněno dne:</i>             | <i>4. ledna 2018</i>   |
| <i>Zpracoval:</i>                  | <i>Jan Červenka</i>  |

---

## Slovníček pojmů:

Kvótní výběr – napodobuje strukturu základního souboru (u nás je to obyvatelstvo České republiky starší 15 let) pomocí nastavení velikosti vybraných parametrů, tzv. kvót. Jinými slovy kvótní výběr je založen na stejném procentuálním zastoupení vybraných vlastností. Pro tvorbu kvót používáme údaje z Českého statistického úřadu. V našich výzkumech jsou stanoveny kvóty na pohlaví, věk, vzdělání, region a velikost obce. Vzorek je tedy vybrán tak, aby procentuální podíl např. mužů a žen ve vzorku odpovídal procentuálnímu podílu mužů a žen v každém kraji ČR. Podobně je zachován procentuální podíl obyvatel jednotlivých krajů ČR, občanů různých věkových kategorií, lidí s různým stupněm dosaženého vzdělání a z různých velkých obcí.

Reprezentativní výběr je takový výběr z celé populace, z jehož vlastností se dá platně usuzovat na vlastnosti celé populace. V našem případě to tedy znamená, že respondenti jsou vybráni tak, abychom zjištěné údaje mohli zobecnit na obyvatele České republiky starší 15 let.

---

Centrum pro výzkum veřejného mínění (CVVM) je výzkumným oddělením Sociologického ústavu AV ČR, v.v.i.. Jeho historie sahá do roku 1946, kdy jako součást Ministerstva informací začal fungovat Československý ústav pro výzkum veřejného mínění. Současné Centrum vzniklo v roce 2001 převedením svého předchůdce (IVVM) z Českého statistického úřadu do Sociologického ústavu AV ČR, v.v.i.. Včlenění do vědecké instituce zaručuje kvalitní odborné zázemí a kredit pracoviště; jako součást akademického prostředí musí CVVM SOÚ AV ČR, v.v.i., splňovat veškeré nároky a dosahovat tak té nejvyšší odborné úrovně. Hlavní náplní práce oddělení je výzkumný projekt Naše společnost, v jehož rámci je prováděno deset šetření ročně. Jedná se o průzkum veřejného mínění na reprezentativním vzorku české populace od 15 let, kterého se vždy účastní přibližně 1000 respondentů. Omnibusová podoba dotazníku umožňuje pokrýt velkou šíři námětů, a do šetření jsou proto pravidelně řazena politická, ekonomická i další obecně společenská témata. Jsou využívány jak opakované otázky, které umožňují sledovat vývoj zkoumaných jevů, tak náměty nové, reagující na aktuální dění. Díky dlouhodobému a kontinuálnímu charakteru je tento vědecký projekt zkoumání veřejného mínění v České republice ojedinělý.