

Tisková zpráva

Veřejnost o svých obavách a bezpečnostních rizicích pro Českou republiku - prosinec 2017

- ⊙ Pocit bezpečí v ČR má 86 % dotázaných (z toho 21 % „rozhodně ano“). Oproti poslednímu šetření před dvěma roky došlo k nárůstu o 10 procentních bodů.
- ⊙ Spokojenost s činností policie jak na republikové, tak místní úrovni vyjádřilo zhruba sedm lidí z deseti. Jde o dosud nejvyšší míru spokojenosti za celé období zjišťování (od roku 2002, resp. od roku 1992).
- ⊙ Téměř dvě třetiny dotázaných považují za velkou hrozbu teroristické skupiny či jednotlivce, přes polovinu dotázaných dále za velkou hrozbu považuje uprchlíky, mezinárodní organizovaný zločin a radikální náboženská hnutí. V posledních dvou letech se ovšem jejich podíl snížil řádově o desetinu.
- ⊙ Kolem čtvrtiny dotázaných považují za velkou hrozbu levicové či pravicové extremisty, cizí zpravodajské služby a cizince žijící u nás.
- ⊙ Téměř shodně kolem třiceti procent dotázaných vnímá války, epidemie, přírodní katastrofy, surovinové krize a světovou ekonomickou krizi jako velkou hrozbu. Od roku 2015 se hodnocení nezměnilo s výjimkou hrozby války, kde došlo od roku 2015 k dvacetiprocentnímu poklesu.
- ⊙ S optimismem pohlíží do budoucnosti tři čtvrtiny dotázaných, pokud jde o ně a jejich blízké, šest lidí z deseti, pokud jde o naši republiku, čtyři z deseti pokud jde o Evropu či lidstvo jako celek. Oproti roku 2015 se optimistický pohled navýšil zhruba o deset procentních bodů ve všech uvedených oblastech.

Zpracoval:

Milan Tuček

Centrum pro výzkum veřejného mínění, Sociologický ústav AV ČR, v.v.i.

Tel.: 210 310 586; e-mail: milan.tucek@soc.cas.cz



V prosincovém šetření CVVM zjišťovalo, zda lidé hledí do budoucnosti své, republiky, Evropy a celého lidstva s optimismem či pesimismem. Dále jsme se dotazovali na pocit bezpečí, a to v rámci celé ČR a v místě bydliště, a zároveň jsme se ptali na spokojenost s prací policie. V souvislosti s pocitem bezpečí dotázaní posuzovali, jak velkou hrozbu představuje působení vybraných skupin na území ČR. Zjišťovány byly rovněž názory veřejnosti na reálnost ohrožení určitými skutečnostmi přesahujícími rámec republiky, jako je válka, epidemie, přírodní katastrofy a surovinová či ekonomická krize. Většina otázek byla naposled položena před rokem v prosinci 2016, některé o rok dříve.

Představení výsledků začneme z otázky zjišťující pocit bezpečí lidí celkově v ČR a konkrétně pak v místě bydliště. Jednak proto, že šlo o jedno z klíčových témat parlamentních voleb, jednak proto, že další otázky na tuto problematiku navazují (práce policie, vnitrostátní hrozby od určitých skupin, hrozby celosvětového rozměru a následně pak výhledy do budoucnosti).

Pocit bezpečí se od minulého šetření v prosinci 2015 výrazně se zvýšil. Vysvětlení tohoto zjištění je možné hledat v tom, že u nás zatím žádný teroristický útok nebyl a že naše země nezažila masivní příliv migrantů z muslimských zemí. V tomto smyslu můžeme být vnímáni, na rozdíl od mnoha zemí západní Evropy, jako bezpečný region.

Následující dvě tabulky přinášejí přehled o tom, zda se lidé cítí bezpečně v České republice celkově a v místě svého bydliště. Sledovat můžeme vývoj názorů za více než deset let (od roku 2002).

Tab. 1: Pocit bezpečí v ČR celkově (v %)¹

	6/02	10/04	12/06	12/08	12/10	2/12	11/13	11/14	12/15	12/17
Rozhodně ano	4	6	8	8	10	14	13	13	11	21
Spíše ano	41	49	57	60	58	60	60	58	65	65
Spíše ne	35	34	27	25	24	20	21	21	19	12
Rozhodně ne	13	9	6	5	7	5	5	6	3	2
Neví	7	2	2	2	1	1	1	2	1	0

Zdroj: CVVM SOÚ AV ČR, v.v.i., Naše společnost.

Převážná většina dotázaných se cítí v České republice bezpečně (65 % „spíše ano“ a 21 % „rozhodně ano“). 12 % dotázaných pak pocit bezpečí „spíše“ nemá a 2 % dotázaných ho nemá „rozhodně“. Během patnácti let, kdy je pocit bezpečí v České republice sledován, počet lidí, kteří se cítí „rozhodně“ nebo „spíše“ bezpečně, vzrostl téměř na dvojnásobek, ze 45 % na 86 %. V prvních letech se pocit bezpečí postupně zvyšoval, mezi roky 2006 až 2014 se pak hodnocení téměř neměnilo, k dalšímu nárůstu dochází v posledních letech (zřejmě z důvodů přijímaných bezpečnostních opatření, které mají za cíl předcházet teroristickým útokům, a z důvodů dosavadní absence jevů, jako teroristické útoky nebo problémy spojené s masovým přílivem migrantů).

Tab. 2: Pocit bezpečí v místě bydliště (v %)¹

	6/02	10/04	12/06	12/08	12/10	2/12	11/13	11/14	12/15	12/17
Rozhodně ano	14	16	17	19	21	24	22	24	27	39
Spíše ano	60	54	60	57	56	56	57	55	58	49
Spíše ne	20	23	17	17	16	13	16	15	11	10
Rozhodně ne	5	7	5	6	6	6	5	4	3	2
Neví	1	0	1	1	1	1	1	1	0	0

Zdroj: CVVM SOÚ AV ČR, v.v.i., Naše společnost.

Pokud dotázaní vypovídají o pocitu bezpečí v místě bydliště, je podíl kladných odpovědí nepatrně vyšší a výrazně více posunutý k variantě „rozhodně ano“, než když hovoří o celé České republice. Součet odpovědí „rozhodně ano“ a „spíše ano“ v tomto případě činí 88 %. Bezpečně se v místě svého bydliště „spíše“ či „rozhodně“ necítí 12 % občanů. Pocit bezpečí v místě, kde dotázaní žijí, se od roku 2006 mírně zvyšuje, v posledním šetření výrazně narostla četnost kategorie „rozhodně ano“ (na úkor odpovědi „spíše ano“).

Na téma pocitu bezpečí navazujeme hodnocením činnosti policie, a to opět v rámci celé České republiky a v místě bydliště. Z výsledků zachycených v tabulce 3 vyplývá, že podíl spokojených s policií obecně převažuje nad podílem nespokojených (71 % ku 24 %). Spokojenost převážila v poprvé v roce 2012 a letošní výsledek toto hodnocení jen znovu potvrdil a zvýraznil.

Tab. 3: Spokojenost s činností policie v ČR celkově (v %)²

	6/02	10/04	12/06	12/08	12/10	2/12	11/13	11/14	12/15	12/17
Velmi spokojen	4	2	2	3	3	4	5	5	8	11
Spíše spokojen	39	40	38	40	43	50	52	51	53	60
Spíše nespokoj.	35	41	44	42	42	35	33	31	27	21
Velmi nespokoj.	13	13	10	9	8	6	6	7	6	3
Neví	9	4	6	6	4	5	4	5	6	5

Zdroj: CVVM SOÚ AV ČR, v.v.i., Naše společnost.

¹ Znění otázky: „Řekněte mi prosím, cítíte se bezpečně a) v naší republice celkově, b) v místě Vašeho bydliště?“

² Znění otázky: „Jak jste spokojen s činností policie a) obecně v České republice, b) s činností policie v místě Vašeho bydliště?“

V místě bydliště výrazně převládá s činností policie spokojenost nad nespokojeností (74 % ku 22 % - viz tab. 4). Na rozdíl od předchozí otázky tomu tak bylo od konce devadesátých let s tím, že v posledním měření bylo dosaženo dosud nejvyšších hodnoty jak v odpovědi „velmi“, tak odpovědi „spíše spokojen“.

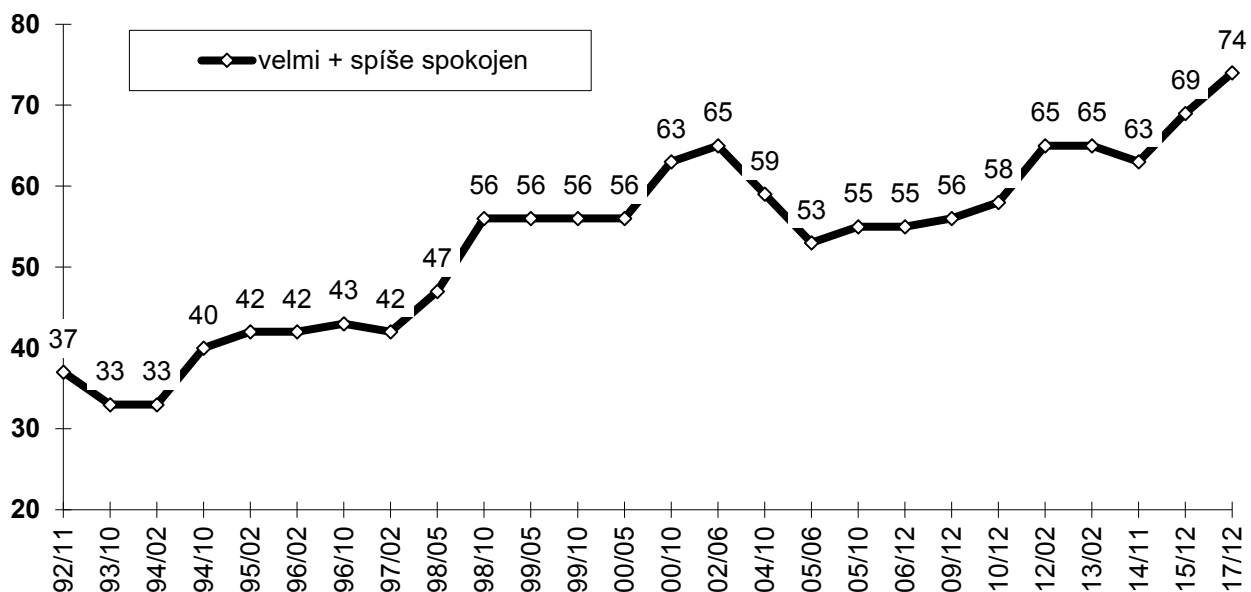
Tab. 4: Spokojenost s činností policie v místě bydliště (v %)²

	6/02	10/04	12/06	12/08	12/10	2/12	11/13	11/14	12/15	12/17
Velmi spokojen	9	5	5	7	7	9	10	10	13	16
Spíše spokojen	56	54	50	49	51	56	55	53	56	58
Spíše nespokojen	23	29	29	30	29	25	25	23	22	18
Velmi nespokojen	6	8	10	10	9	6	5	10	6	4
Neví	6		6	4	4	4	3	4	4	4

Zdroj: CVVM SOÚ AV ČR, v.v.i., Naše společnost.

Spokojenost s policií v místě bydliště dosáhla na začátku roku 2012 po deseti letech stejné úrovně, jako v roce 2002, kdy bylo zaznamenáno její maximum od začátku zjišťování před dvaceti pěti lety (viz graf 1, kde je vykreslen vývoj od počátku devadesátých let). Následující roky vykazovaly podobnou úroveň spokojenosti, letošní výsledek potvrdil vzestup z roku 2015, takže byla dosažena zatím nejvyšší dosažená hodnota spokojenosti.

Graf 1: Vývoj spokojenosti s policií v místě bydliště (1992-2017)



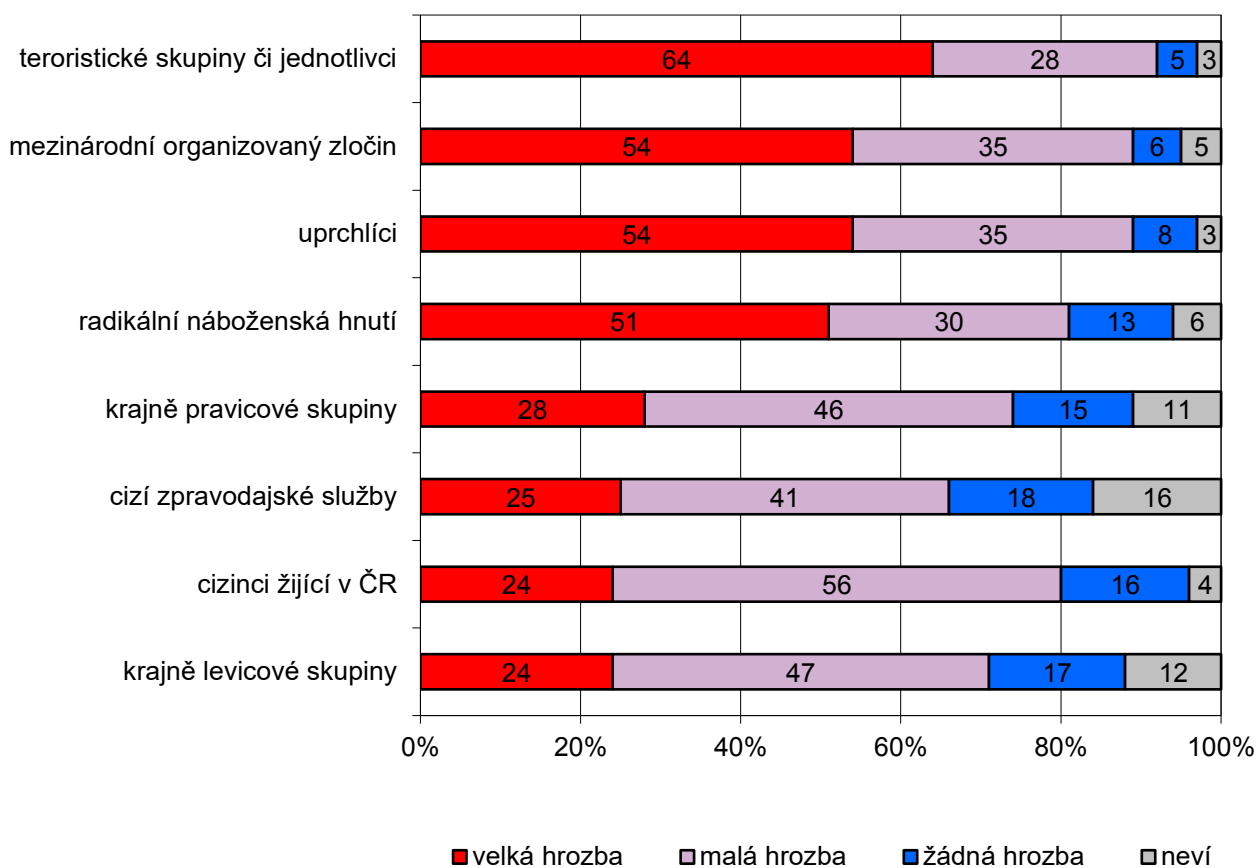
Pozn.: V grafu je uveden součet kladných odpovědí „velmi spokojen“ a „spíše spokojen“. Dopočet do 100 % u jednotlivých údajů tvoří negativní hodnocení + odpověď „neví“.

Zdroj: CVVM SOÚ AV ČR, v.v.i., Naše společnost.

Podrobnější analýza ukázala, že spokojenost s činností policie v místě bydliště podle očekávání souvisí s velikostí bydliště (ve vesnicích je zhruba o 15 procentních bodů vyšší než ve městech, výjimkou je Praha, kde je spokojenost srovnatelná s vesnicemi) a také s životní úrovní dotázaného (podíl těch, kteří jsou spokojeni s policií, je mezi respondenty s dobrou životní úrovní o 30 procentních bodů vyšší než mezi těmi, jež mají životní úroveň špatnou).

Respondentům byla dále předložena k posouzení různá rizika pro bezpečnost České republiky (viz graf 2). Nejčastěji byly za velkou hrozbu označovány teroristické skupiny a jednotlivci. Shodlo se na tom 64 % dotázaných, dalších 28 % pak považuje terorismus za malou hrozbu a pouze 5 % dotázaných terorismus za hrozbu nepovažuje. V dalším pořadí podle závažnosti ohrožení jsou v podobné míře vnímáni mezinárodní organizovaný zločin a uprchlíci, více než polovina respondentů (54 %) je označila jako velkou hrozbu a dalších 35 % jako malou hrozbu. Čtvrtou pozici s nevelkým odstupem mezi bezpečnostními riziky zaujala radikální náboženská hnutí. Nadpoloviční většina (51 %) dotázaných se přiklonila k „velké hrozbě“, další téměř třetina dotázaných (30 %) považuje tato hnutí za malou hrozbu. Cizince žijící na území ČR většina populace za velkou hrozbu pro bezpečnost nepovažuje. Za velkou hrozbu cizince žijící v ČR pokládá čtvrtina (24 %) občanů, více než polovina (56 %) je pak označuje za malou hrozbu a 16 % si myslí, že vůbec nepředstavují hrozbu. Podobně jsou hodnoceny krajně pravicové skupiny, krajně levicové skupiny a cizí zpravodajské služby, které za velkou hrozbu označila zhruba čtvrtina dotázaných a další necelá polovina je má za „malou hrozbu“. U těchto hrozeb je poněkud vyšší podíl odpovědí „neví“ (více než desetina dotázaných).

Graf 2: Reálnost hrozby pro ČR v současné době³ (v %)

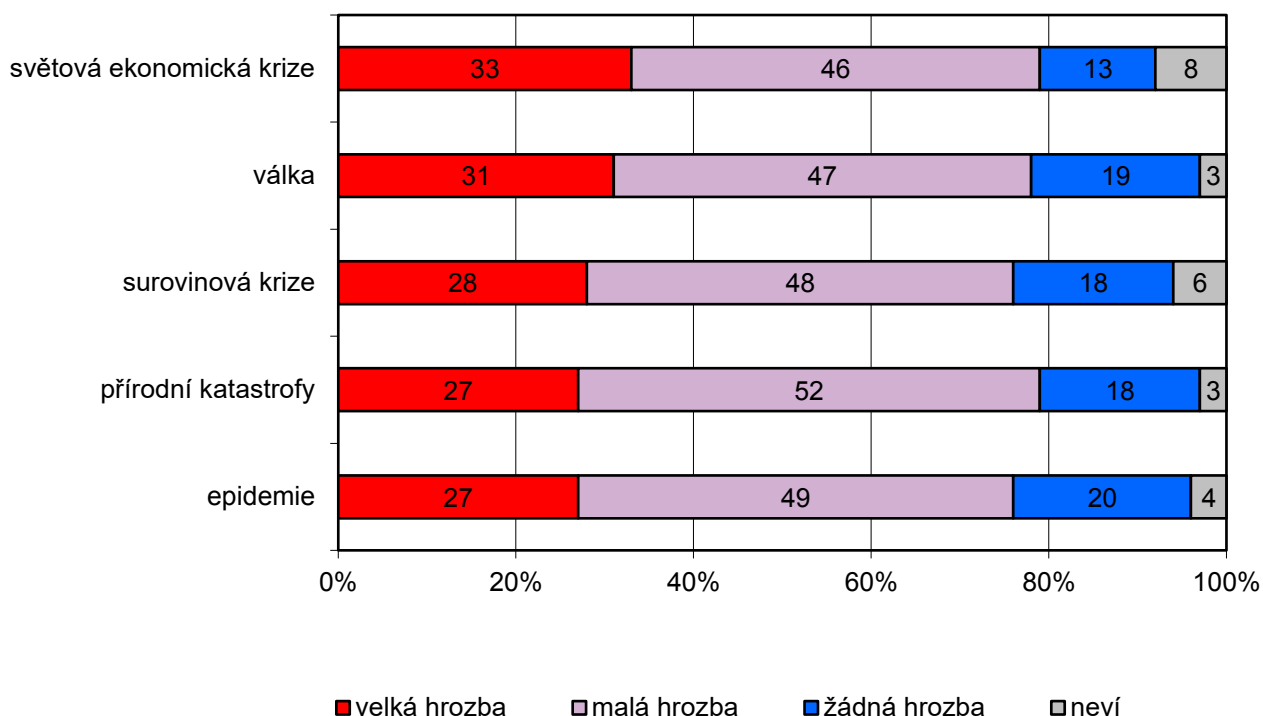


Zdroj: CVVM SOÚ AV ČR, v.v.i., Naše společnost 2.. – 17. 12. 2017, 1049 respondentů starších 15 let, osobní rozhovor.

V následující otázce bylo opakovaně zjišťováno, zda jsou podle mínění veřejnosti reálnou hrozbou pro ČR války, epidemie nebo přírodní katastrofy, v roce 2013 byly v daném šetření doplněny hrozby spojené se surovinovou krizí a světová ekonomická krize (viz graf 3). Je třeba konstatovat, že všechny uvedené hrozby jsou hodnoceny dosti podobně: kolem 30 % dotázaných je považuje za velké, kolem poloviny za malé, zbytek pak za žádné.

³ Znění otázky: „Domníváte se, že některá z následujících skupin představuje v současné době reálnou hrozbu pro mír a bezpečnost v České republice? Pokud ano, představuje velkou nebo malou hrozbu? f) Cizinci žijící na území ČR, b) uprchlíci z jiných zemí, c) teroristické skupiny či jednotlivci, d) mezinárodní organizovaný zločin e) zpravodajské služby jiných států, g) krajně pravicové skupiny, h) krajně levicové skupiny, i) radikální náboženská hnutí.“

Graf 3: Reálnost hrozby pro ČR v současné době⁴ (v %)



Zdroj: CVVM SOÚ AV ČR, v.v.i., Naše společnost 2.. – 17. 12. 2017, 1049 respondentů starších 15 let, osobní rozhovor.

V návaznosti na výše uvedené hrozby považujeme za vhodné zařadit do zprávy otázky zjišťující očekávání do budoucna („Jakým způsobem pohlížíte do budoucnosti, pokud jde: a) o Vás a vaše blízké, b) českou společnost, c) budoucnost lidstva celkově a d) Evropu (tuto položku jsme doplnili v roce 2015)⁴⁵ Pochopitelně hrozby, o kterých jsme mluvili v předchozích odstavcích, se vztahují především k budoucnosti lidstva či Evropy.

Tab. 5a: Jak pohlížíte na budoucnost – míra optimismu/pesimismu (v %) prosinec 2017

	Rozhodně s optimismem	Spíše s optimismem	Spíše s pesimismem	Rozhodně s pesimismem	Neví
Vy a vaši blízcí	22	54	19	3	2
Česká společnost	8	50	31	6	5
Evropa	6	32	38	15	9
Lidstvo	5	34	42	13	6

Zdroj: CVVM SOÚ AV ČR, v.v.i., Naše společnost 2.. – 17. 12. 2017, 1049 respondentů starších 15 let, osobní rozhovor.

Při pohledu na vlastní budoucnost a budoucnost blízkých převažuje optimismus (tři čtvrtiny dotázaných), v pohledu na budoucnost Evropy a lidstva převažuje pesimismus. V hodnocení výhledu české společnosti výrazně převažují mírní optimisté (polovina dotázaných), více než třetina je pesimistů. Oproti šetření z roku 2015 narostl ve všech dotazovaných položkách podíl optimistů zhruba o 10 procentních bodů (srovnej tabulky 5a a 5b).

⁴ Znění otázky: „Domníváte se, že v současné době představují pro Českou republiku reálnou hrozbu následující skutečnosti? Pokud ano, představují velkou nebo malou hrozbu? a) Války, b) epidemie, c) přírodní katastrofy, e) surovinová krize (nedostatek ropy, zemního plynu, atd.), f) světová ekonomická krize?“

⁵ Odpovědi byly: rozhodně s optimismem, spíše s optimismem, spíše s pesimismem, rozhodně s pesimismem

Tab. 5b: Jak pohlížíte na budoucnost – míra optimismu/pesimismu (v %) prosinec 2015

	Rozhodně s optimismem	Spíše s optimismem	Spíše s pesimismem	Rozhodně s pesimismem	Neví
Vy a vaši blízcí	15	51	25	6	2
Česká společnost	5	38	43	10	3
Evropa	4	25	46	21	4
Lidstvo	5	24	44	20	7

Zdroj: CVVM SOÚ AV ČR, v.v.i., Naše společnost 30.11. – 7.12. 2015, 1048 respondentů starších 15 let, osobní rozhovor.

Zajímalo nás, do jaké míry je optimismus / pesimismus v pohledu do vlastní budoucnosti a budoucnost nejbližších ovlivněn věkem a také životní úrovní (viz vybrané údaje v následující tabulce).

Tab. 6a: Jak pohlížíte na vlastní budoucnost v závislosti na věku a životní úrovni (v %) prosinec 2017

	Rozhodně s optimismem	Spíše s optimismem	Spíše s pesimismem	Rozhodně s pesimismem
Věk 15-18	34	58	6	1
Věk 30-44	20	60	16	3
Věk 60+	16	44	33	3
Dobrá ŽÚ	30	57	10	1
Špatná ŽÚ	8	37	40	13

Pozn.: Dopočet do 100 % v řádku tvoří odpovědi „neví“.

Zdroj: CVVM SOÚ AV ČR, v.v.i., Naše společnost 2. – 17. 12. 2017, 1049 respondentů starších 15 let, osobní rozhovor.

Tab. 6b: Jak pohlížíte na vlastní budoucnost v závislosti na věku a životní úrovni (v %) prosinec 2015

	Rozhodně s optimismem	Spíše s optimismem	Spíše s pesimismem	Rozhodně s pesimismem
Věk 15-18	27	58	11	4
Věk 30-44	20	53	21	4
Věk 60+	10	43	34	9
Dobrá ŽÚ	23	56	16	2
Špatná ŽÚ	5	23	49	20

Pozn.: Dopočet do 100 % v řádku tvoří odpovědi „neví“.

Zdroj: CVVM SOÚ AV ČR, v.v.i., Naše společnost 30.11. – 7.12. 2015, 1048 respondentů starších 15 let, osobní rozhovor.

Podstatné je, že zaprvé pohled nejmladší generace je v případě české společnosti více optimistický než generací starších (rodiče, prarodiče), zadruhé, že hodnocení se ve srovnání s rokem 2015 významně posunulo, a to ve všech generacích. Ještě významnější posun jsme zaznamenali u dotázaných, kteří svoji životní úroveň hodnotí jako špatnou, resp. dobrou. Podobné výsledky byly zjištěny při analýze vlivu věku a životní úrovně na hodnocení budoucnosti naší republiky. Zjištění dokládají, že veřejnost reflektuje pozitivní vývoj v ekonomické oblasti a váže jej i na osobní perspektivy.

Dále nás zajímalo, zda vnímání hrozeb ovlivňuje pohled na budoucnost. U většiny položek jsme zjistili, že míra hrozeb ovlivňuje jak pohled na budoucnost české společnosti, tak Evropy či lidstva. Jako nejvýznamnější se prokázala vazba mezi hrozbami spojenými s uprchlíky a budoucností Evropy (viz tabulku 7).

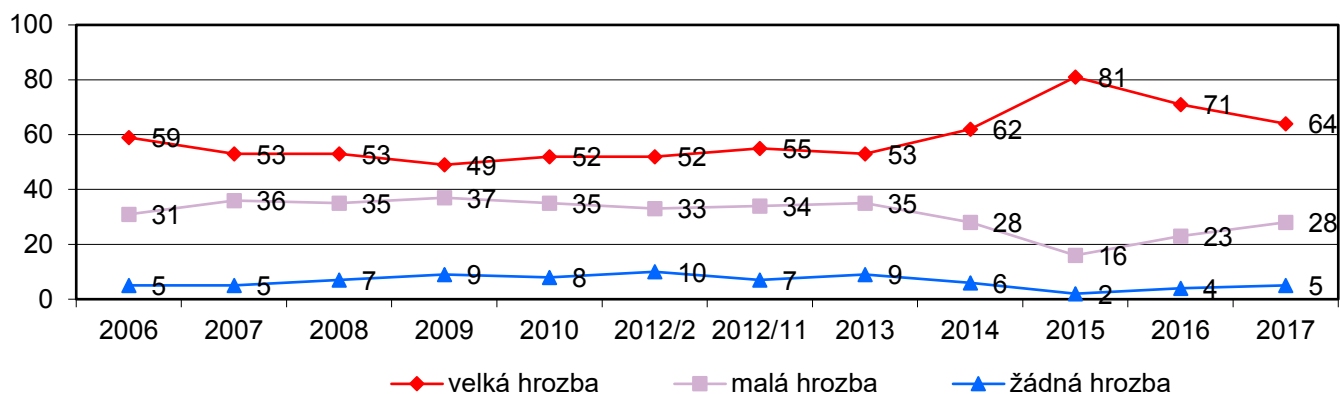
Tab. 7: Pohled na budoucnost Evropy v souvislosti s vnímáním uprchlíků jako hrozby (v %)

		Rozhodně s optimismem	Spíše s optimismem	Spíše s pesimismem	Rozhodně s pesimismem
	2015				
Velká hrozba		2	19	48	27
Malá hrozba		8	37	42	10
Žádná hrozba		22	49	22	5
	2017				
Velká hrozba		5	26	40	22
Malá hrozba		8	39	37	6
Žádná hrozba		8	48	30	8

Zdroj: CVVM SOÚ AV ČR, v.v.i., Naše společnost.

Na závěr zprávy si uvedme časové řady pro baterii otázek zjišťující bezpečnostní hrozby a baterii zjišťující celosvětová ohrožení.

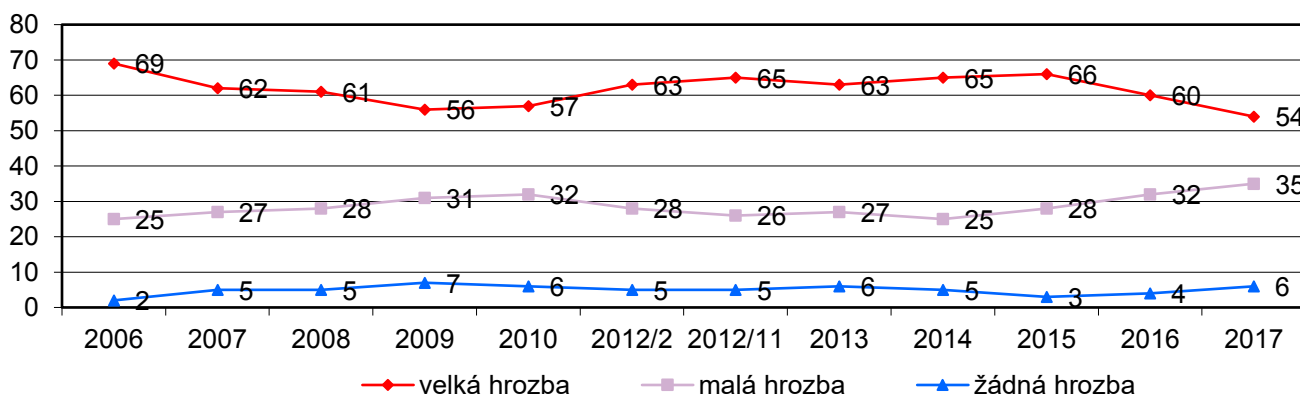
Graf 4a: Realnost hrozby pro ČR – teroristické skupiny či jednotlivci (v %)



Pozn.: Dopočet do 100 % tvoří odpovědi „nevím“. Zdroj: CVVM SOÚ AV ČR, v.v.i., Naše společnost.

Teroristická hrozba dosáhla maxima 2015. V roce 2016 došlo k poklesu o 10 procentních bodů, letos o dalších 7 procentních bodů na úroveň roku 2014. Jistě to souvisí s tím, že během roku 2017 k žádnému většímu teroristickému útoku v Evropě nedošlo a že lidé vnímají, že stát přijímá řadu opatření proti možným teroristickým akcím.

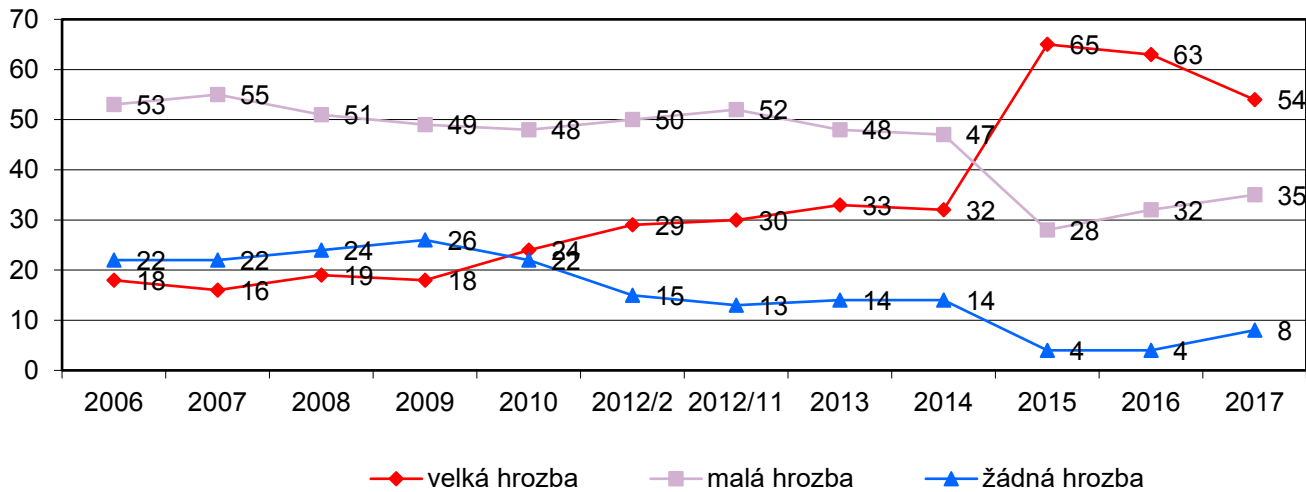
Graf 4b: Realnost hrozby pro ČR – mezinárodní organizovaný zločin (v %)



Pozn.: Dopočet do 100 % tvoří odpovědi „nevím“. Zdroj: CVVM SOÚ AV ČR, v.v.i., Naše společnost.

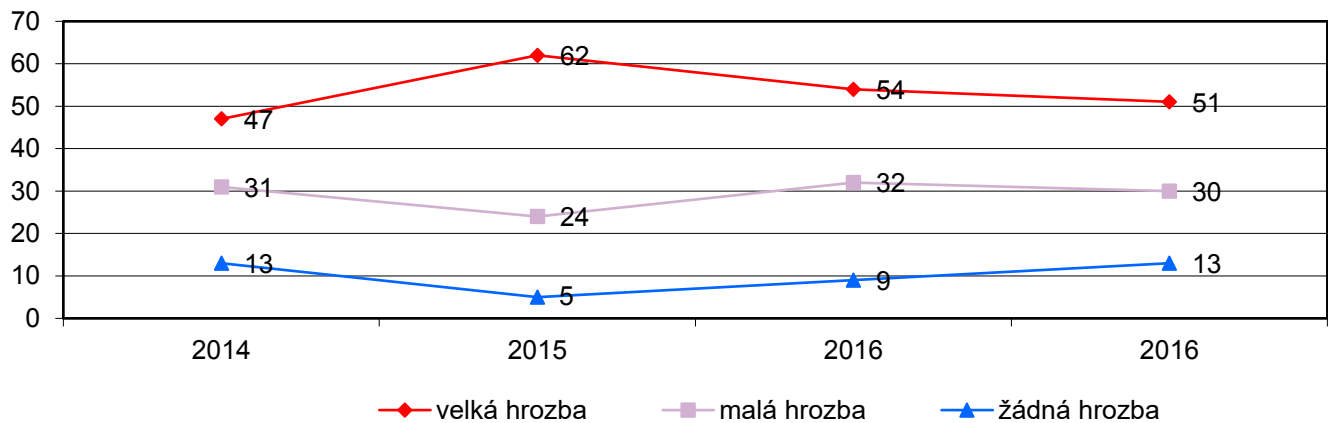
V posledních dvou letech se snížilo vnímání velké hrozby ze strany mezinárodně organizovaného zločinu o 12 procentních bodů, do té doby hodnocení bylo stabilní na úrovni dvou třetin dotázaných. Podobně se snížila i hrozba ze strany uprchlíků (graf 4c) a reálnost hrozby ze stran radikálních náboženských hnutí (graf 4d).

Graf 4c: Reálnost hrozby pro ČR – uprchlíci (v %)



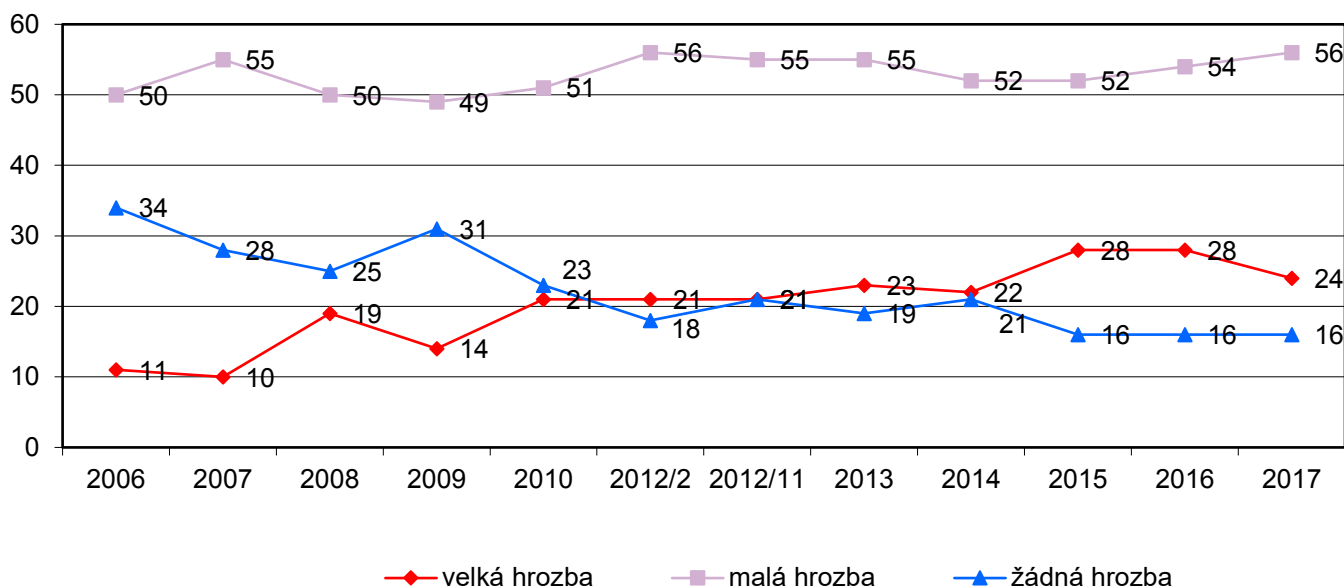
Pozn.: Dopočet do 100 % tvoří odpovědi „nevím“. Zdroj: CVVM SOÚ AV ČR, v.v.i., Naše společnost.

Graf 4d: Reálnost hrozby pro ČR – radikální náboženská hnutí (v %)



Pozn.: Dopočet do 100 % tvoří odpovědi „nevím“. Zdroj: CVVM SOÚ AV ČR, v.v.i., Naše společnost.

Graf 4e: Reálnost hrozby pro ČR – cizinci žijící na území ČR* (v %)

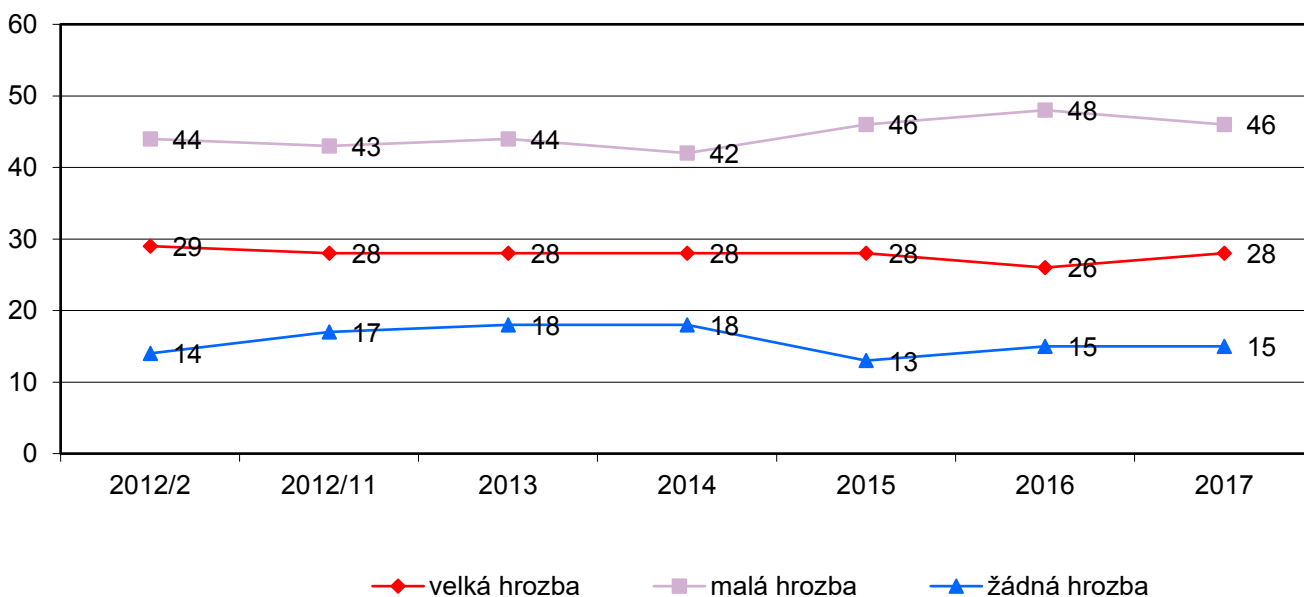


Pozn.: Dopočet do 100 % tvoří odpovědi „nevím“. Zdroj: CVVM SOÚ AV ČR, v.v.i., Naše společnost.

*) Do roku 2010 „národnostní menšiny“.

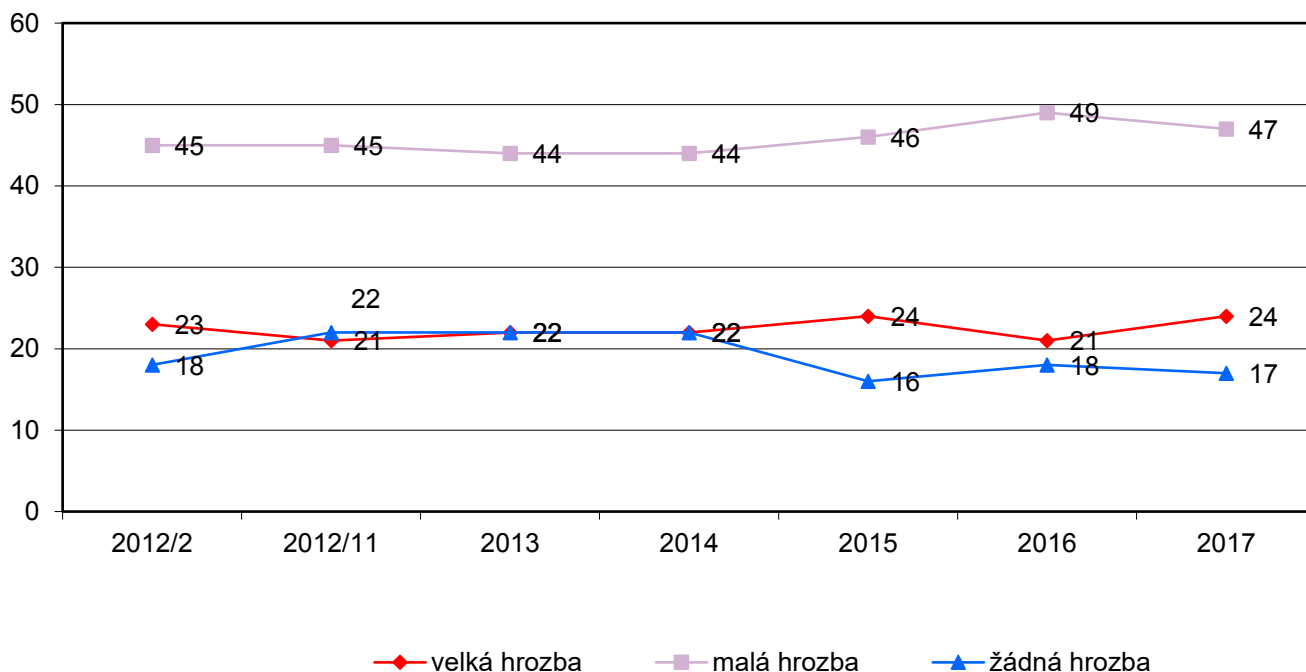
Reálnost hrozeb ze strany cizinců žijících v ČR, krajně pravicových a krajně levicových hnutí zůstává v posledních letech na stejné úrovni (kolem čtvrtiny dotázaných ji hodnotí jako velkou – viz grafy 4e, 4f, 4g).

Graf 4f: Reálnost hrozby pro ČR – krajně pravicové skupiny (v %)



Pozn.: Dopočet do 100 % tvoří odpovědi „nevím“. Zdroj: CVVM SOÚ AV ČR, v.v.i., Naše společnost.

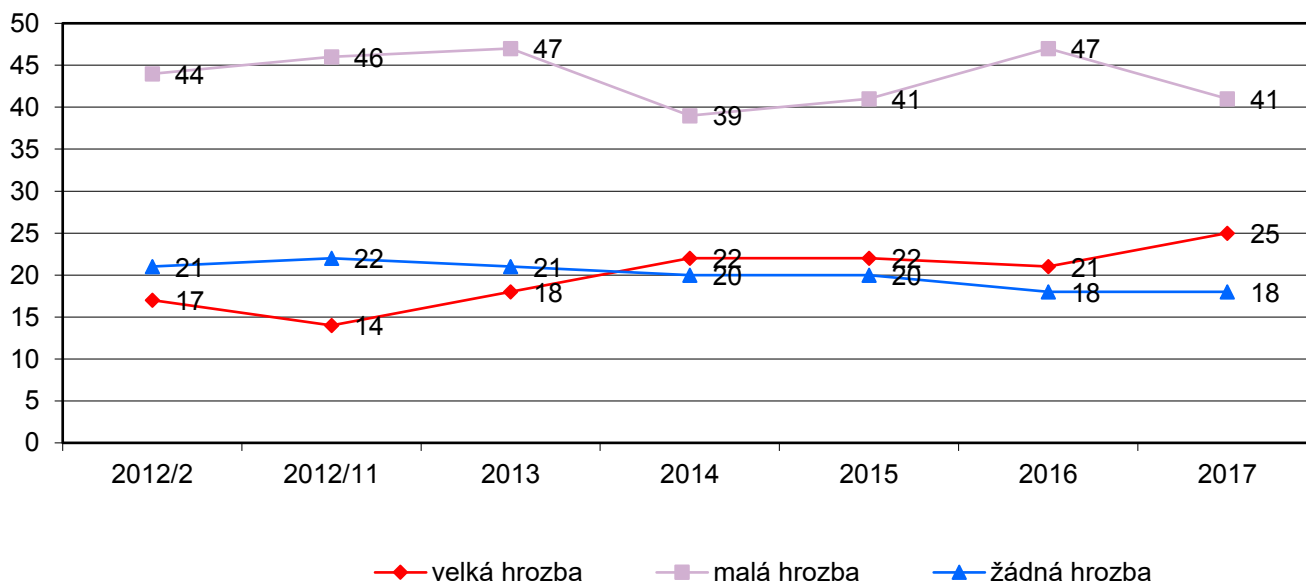
Graf 4g: Reálnost hrozby pro ČR – krajně levicové skupiny (v %)



Pozn.: Dopočet do 100 % tvoří odpovědi „nevím“. Zdroj: CVVM SOÚ AV ČR, v.v.i., Naše společnost.

Hrozba ze strany cizích zpravodajských služeb se od minulého šetření zvýšila o 4 procentní body, což nejspíš souvisí s podezřením o ovlivňování voleb, a to nejen u nás (graf 4h).

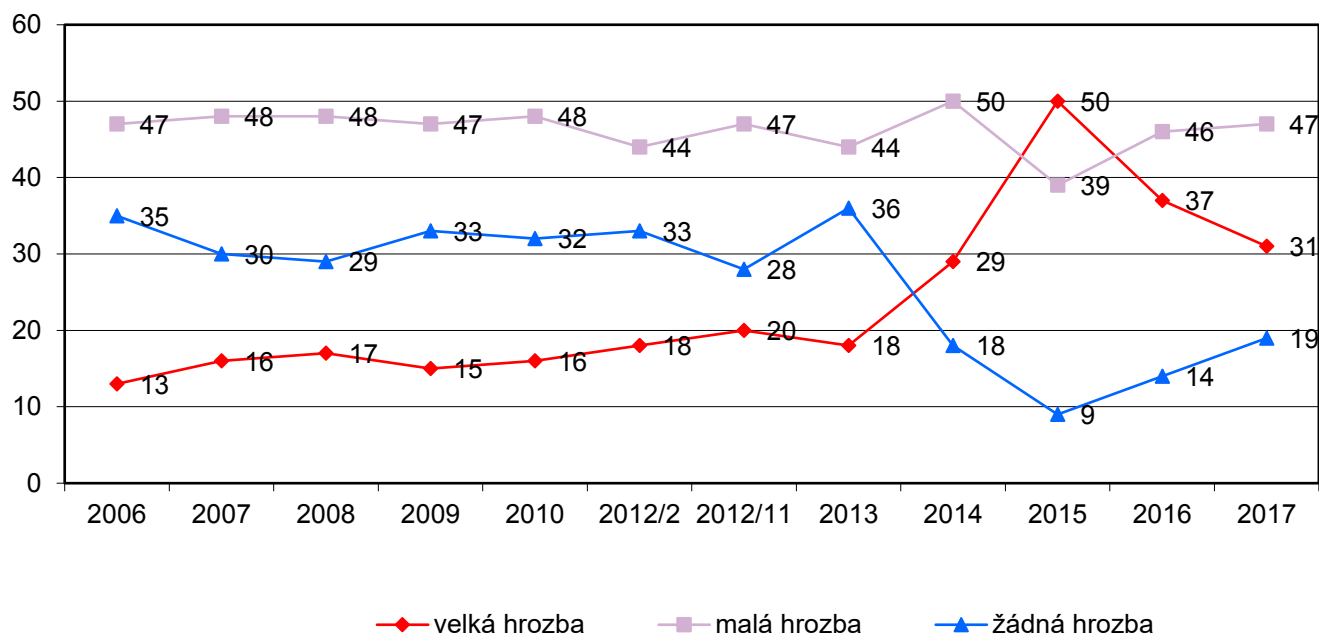
Graf 4h: Reálnost hrozby pro ČR – cizí zpravodajské služby (v %)



Pozn.: Dopočet do 100 % tvoří odpovědi „nevím“. Zdroj: CVVM SOÚ AV ČR, v.v.i., Naše společnost.

Potvrdil se trend poklesu hrozby války (13 procentních bodů v roce 2016, dalších 6 procentních bodů letos (reflexe menšího zájmu o dění na východě Ukrajiny, kupodivu žádná reakce na dění v Severní Koreji).

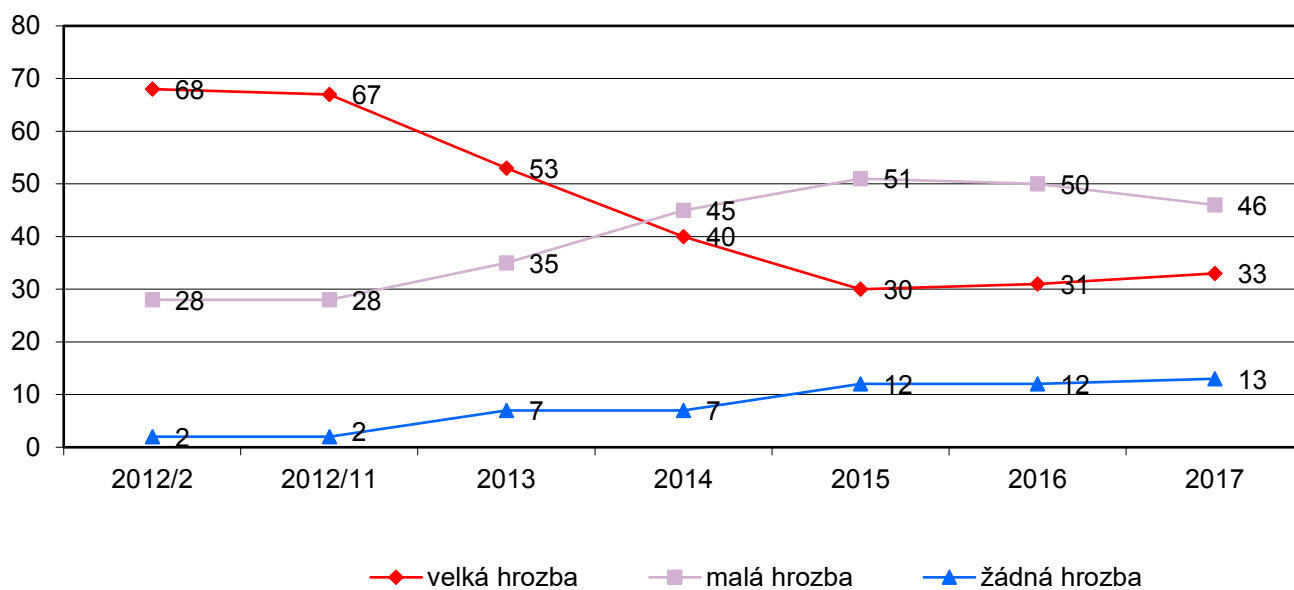
Graf 5a: Realnost hrozby pro ČR – válka (v %)



Pozn.: Dopočet do 100 % tvoří odpovědi „nevím“. Zdroj: CVVM SOÚ AV ČR, v.v.i., Naše společnost.

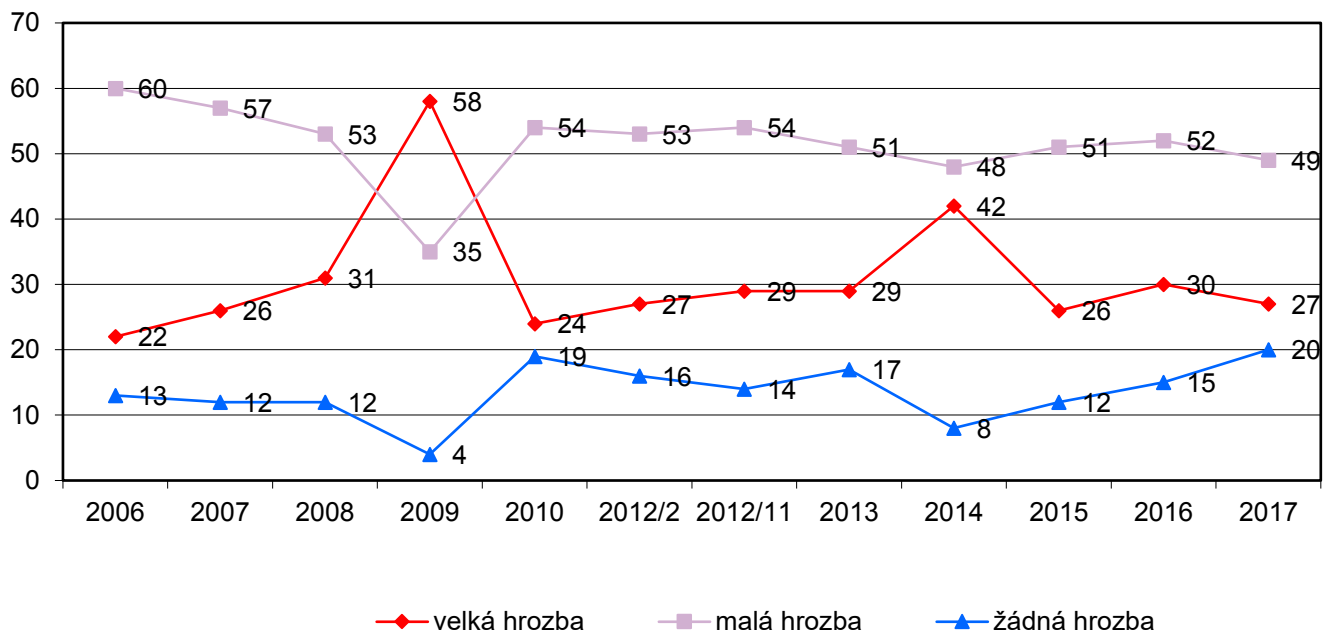
Realnost dalších hrozeb – světová ekonomická krize, surovinová krize, přírodní katastrofy, epidemie – vykazují od roku 2015 víceméně stabilní hodnocení (graf 5b až graf 5e).

Graf 5b: Realnost hrozby pro ČR – světová ekonomická krize (v %)



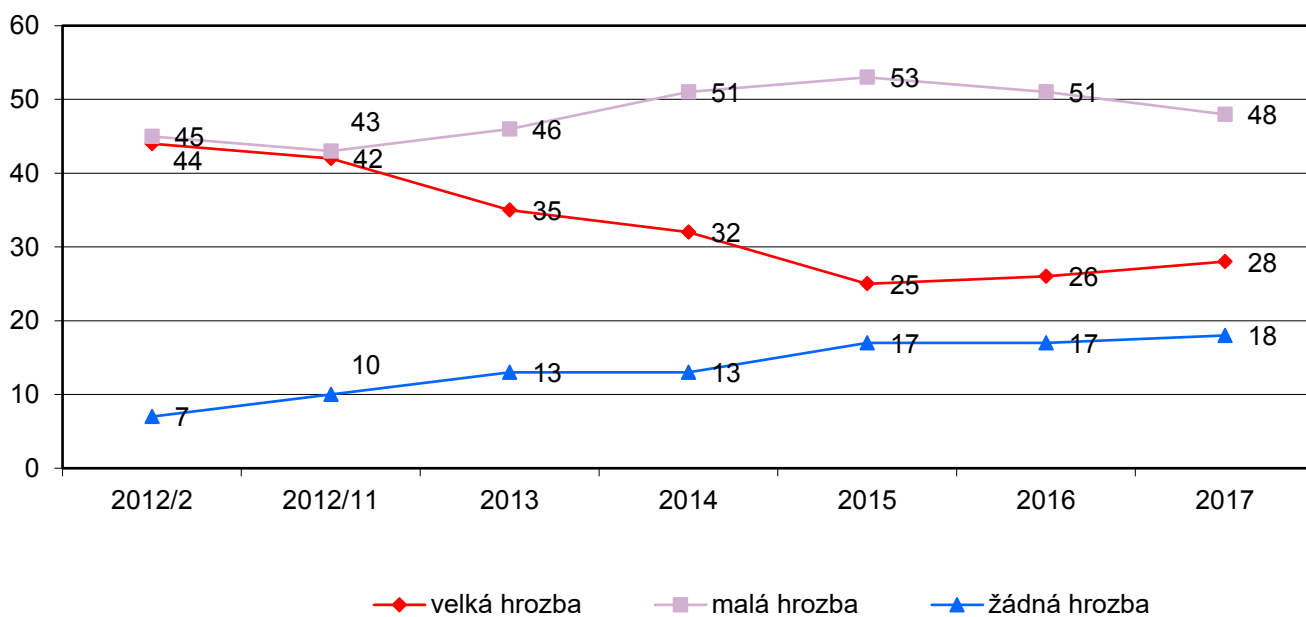
Pozn.: Dopočet do 100 % tvoří odpovědi „nevím“. Zdroj: CVVM SOÚ AV ČR, v.v.i., Naše společnost.

Graf 5c: Reálnost hrozby pro ČR – epidemie (v %)



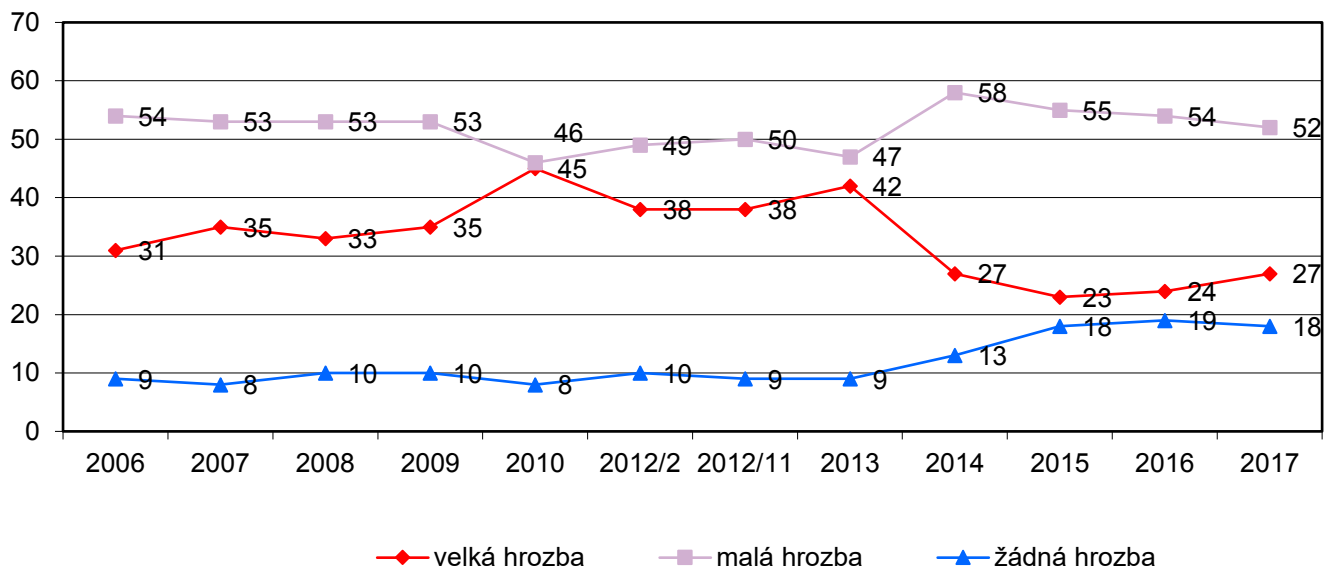
Pozn.: Dopočet do 100 % tvoří odpovědi „nevím“. Zdroj: CVVM SOÚ AV ČR, v.v.i., Naše společnost.

Graf 5d: Reálnost hrozby pro ČR – surovinová krize (v %)



Pozn.: Dopočet do 100 % tvoří odpovědi „nevím“. Zdroj: CVVM SOÚ AV ČR, v.v.i., Naše společnost.

Graf 5e: Reálnost hrozby pro ČR – přírodní katastrofy (v %)



Pozn.: Dopočet do 100 % tvoří odpovědi „nevím“. Zdroj: CVVM SOÚ AV ČR, v.v.i., Naše společnost.

Technické parametry výzkumu

<i>Výzkum:</i>	<i>Naše společnost, v17-12</i>
<i>Realizátor:</i>	<i>Centrum pro výzkum veřejného mínění, Sociologický ústav AV ČR, v.v.i.</i>
<i>Projekt:</i>	<i>Naše společnost – projekt kontinuálního výzkumu veřejného mínění CVVM SOÚ AV ČR, v.v.i.</i>
<i>Termín terénního šetření:</i>	<i>2. – 17. 12. 2017</i>
<i>Výběr respondentů:</i>	<i>Kvótní výběr</i>
<i>Kvóty:</i>	<i>Kraj (oblasti NUTS 3), velikost místa bydliště, pohlaví, věk, vzdělání</i>
<i>Zdroj dat pro kvótní výběr:</i>	<i>Český statistický úřad</i>
<i>Reprezentativita:</i>	<i>Obyvatelstvo ČR ve věku od 15 let</i>
<i>Počet dotázaných:</i>	<i>1049</i>
<i>Počet tazatelů:</i>	<i>220</i>
<i>Metoda sběru dat:</i>	<i>Osobní rozhovor tazatele s respondentem - kombinace dotazování CAPI a PAPI</i>
<i>Výzkumný nástroj:</i>	<i>Standardizovaný dotazník</i>
<i>Otázky:</i>	<i>PO.39a, PO.39c, OV.21, OB.1, OB.2</i>
<i>Kód tiskové zprávy:</i>	<i>ob180122</i>
<i>Zveřejněno dne:</i>	<i>22. ledna 2018</i>
<i>Zpracoval:</i>	<i>Milan Tuček</i>

Slovníček pojmů:

Kvótní výběr – napodobuje strukturu základního souboru (u nás je to obyvatelstvo České republiky starší 15 let) pomocí nastavení velikosti vybraných parametrů, tzv. kvót. Jinými slovy kvótní výběr je založen na stejném procentuálním zastoupení vybraných vlastností. Pro tvorbu kvót používáme údaje z Českého statistického úřadu. V našich výzkumech jsou stanoveny kvóty na pohlaví, věk, vzdělání, region a velikost obce. Vzorek je tedy vybrán tak, aby procentuální podíl např. mužů a žen ve vzorku odpovídal procentuálnímu podílu mužů a žen v každém kraji ČR. Podobně je zachován procentuální podíl obyvatel jednotlivých krajů ČR, občanů různých věkových kategorií, lidí s různým stupněm dosaženého vzdělání a z různých velkých obcí.

Reprezentativní výběr je takový výběr z celé populace, z jehož vlastností se dá platně usuzovat na vlastnosti celé populace. V našem případě to tedy znamená, že respondenti jsou vybráni tak, abychom zjištěné údaje mohli zobecnit na obyvatele České republiky starší 15 let.

Centrum pro výzkum veřejného mínění (CVVM) je výzkumným oddělením Sociologického ústavu AV ČR, v.v.i.. Jeho historie sahá do roku 1946, kdy jako součást Ministerstva informací začal fungovat Československý ústav pro výzkum veřejného mínění. Současné Centrum vzniklo v roce 2001 převedením svého předchůdce (IVVM) z Českého statistického úřadu do Sociologického ústavu AV ČR, v.v.i.. Včlenění do vědecké instituce zaručuje kvalitní odborné zázemí a kredit pracoviště; jako součást akademického prostředí musí CVVM SOÚ AV ČR, v.v.i., splňovat veškeré nároky a dosahovat tak té nejvyšší odborné úrovně. Hlavní náplní práce oddělení je výzkumný projekt Naše společnost, v jehož rámci je prováděno deset šetření ročně. Jedná se o průzkum veřejného mínění na reprezentativním vzorku české populace od 15 let, kterého se vždy účastní přibližně 1000 respondentů. Omnibusová podoba dotazníku umožňuje pokrýt velkou šíři námětů, a do šetření jsou proto pravidelně řazena politická, ekonomická i další obecně společenská témata. Jsou využívány jak opakované otázky, které umožňují sledovat vývoj zkoumaných jevů, tak náměty nové, reagující na aktuální dění. Díky dlouhodobému a kontinuálnímu charakteru je tento vědecký projekt zkoumání veřejného mínění v České republice ojedinělý. |