

Tisková zpráva

Občané o materiálních životních podmínkách svých domácností – leden 2018

- ⊗ Asi polovina (51 %) Čechů hodnotí materiální životní podmínky svých domácností jako dobré, 13 % je pokládá za špatné.
- ⊗ Jde o doposud nejlepší zaznamenaný výsledek s nejvyšším podílem příznivého a druhým nejnižším podílem nepříznivého hodnocení materiálních životních podmínek vlastní domácnosti, jaký se podařilo zaznamenat od roku 1999.
- ⊗ Necelé tři pětiny Čechů se domnívají, že v tomto roce se materiální životní podmínky jejich domácností nezmění, necelá čtvrtina očekává zlepšení a asi šestina předpokládá zhoršení.

Zpracoval:

Jan Červenka

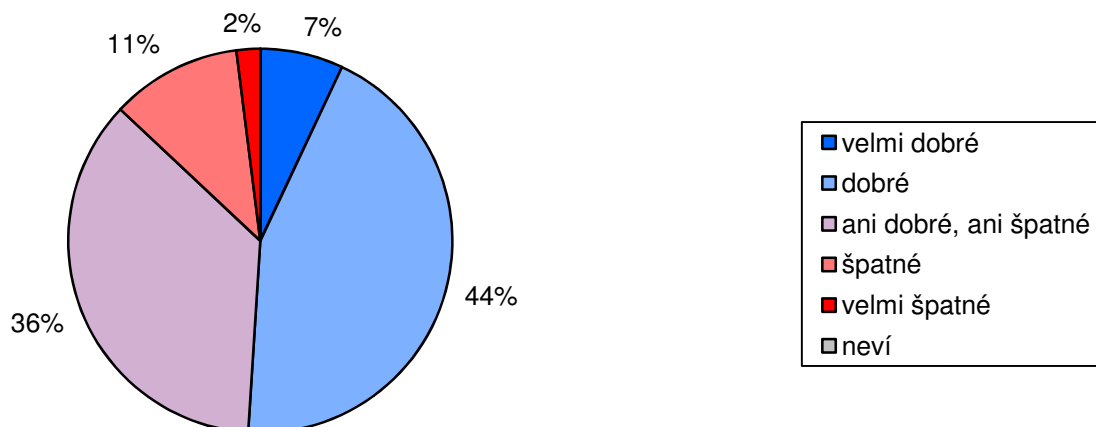
Centrum pro výzkum veřejného mínění, Sociologický ústav AV ČR, v.v.i.

Tel.: 210 310 586; e-mail: jan.cervenka@soc.cas.cz



V lednovém šetření CVVM SOÚ AV ČR, v.v.i., položilo všem dotázaným dvě otázky týkající se hodnocení materiálních životních podmínek jejich domácností a očekávání vývoje těchto podmínek v tomto roce.

Graf 1: Hodnocení současných materiálních podmínek domácnosti¹ (%)



Zdroj: CVVM SOÚ AV ČR, v.v.i., Naše společnost 15. – 24. 1. 2018, 1086 respondentů starších 15 let, osobní rozhovor.

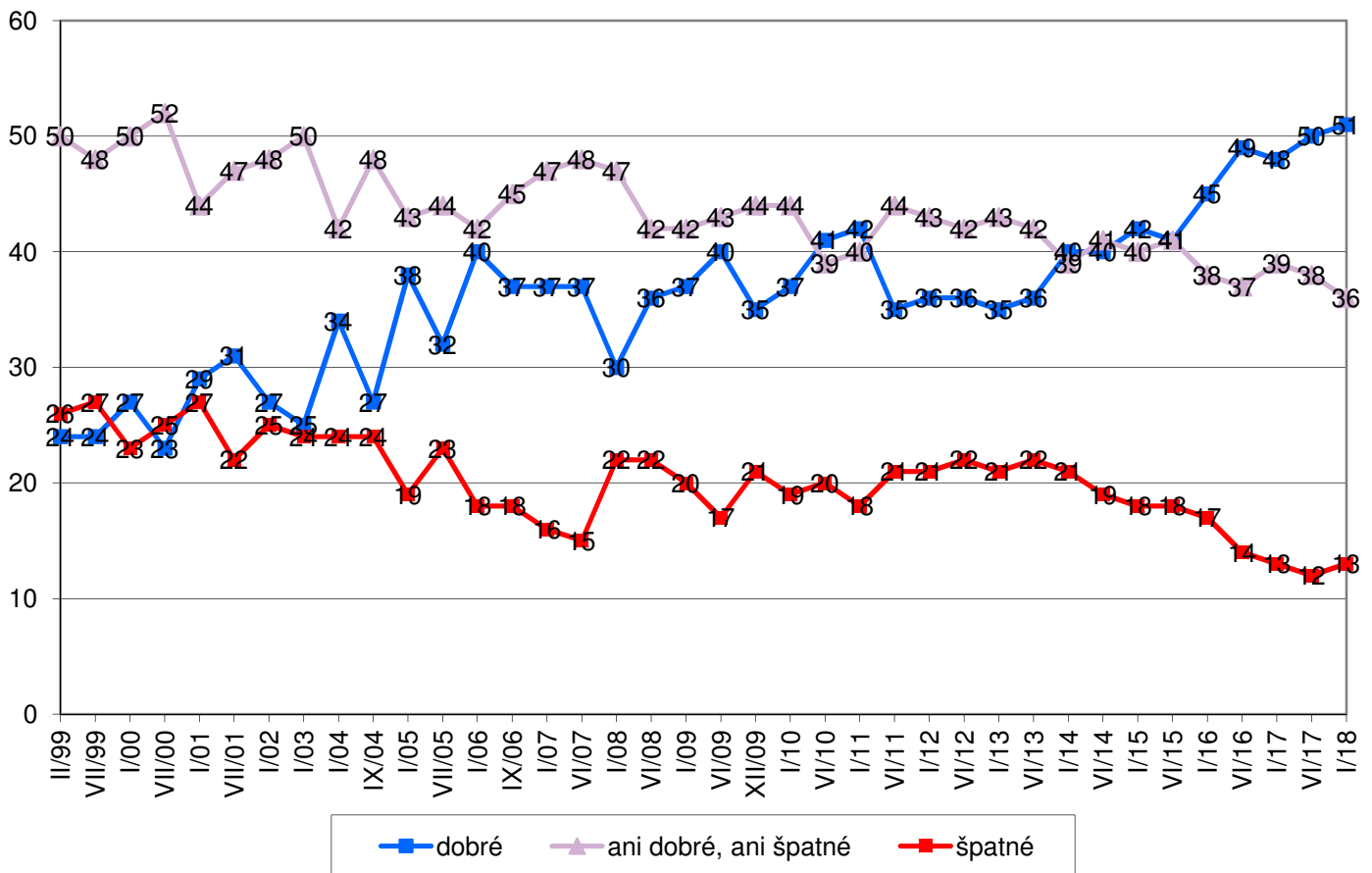
Pokud jde o hodnocení materiálních životních podmínek vlastní domácnosti (viz graf 1), asi polovina (51 %) občanů je hodnotí pozitivně, v tom 7 % je má za „velmi dobré“ a 44 % za „dobré“. Negativní hodnocení materiálních životních podmínek vlastní domácnosti se objevilo u o málo více než desetiny (13 %) oslovených, když 11 % uvedlo odpověď „špatné“ a 2 % „velmi špatné“. Více než třetina (36 %) respondentů pak materiální životní podmínky svých domácností hodnotí jako „ani dobré, ani špatné“.

Graf 2 zobrazuje vývoj hodnocení materiálních životních podmínek českých domácností od konce devadesátých let. Oproti posledním třem šetřením z června a ledna 2017 a června 2016 nebyla v současném hodnocení zaznamenána žádná změna přesahující rámec statistické odchylky, přesto jde o doposud nejlepší zaznamenaný výsledek s nejvyšším podílem příznivého a druhým nejnižším podílem nepříznivého hodnocení materiálních životních podmínek vlastní domácnosti, jaký se podařilo zaznamenat od roku 1999, kdy byla v našich výzkumech daná otázka poprvé položena. Od roku 1999 se podíl příznivého hodnocení více než zdvojnásobil a naopak podíl nepříznivého hodnocení

¹ Znění otázky: „Jak byste hodnotil současné materiální životní podmínky Vaší domácnosti? Velmi dobré, dobré, ani dobré, ani špatné, špatné, velmi špatné.“

je o polovinu nižší. Markantní zlepšení je patrné rovněž v porovnání současného hodnocení s krizovým obdobím let 2011 až 2013.

Graf 2: Hodnocení současných materiálních podmínek domácnosti (%)



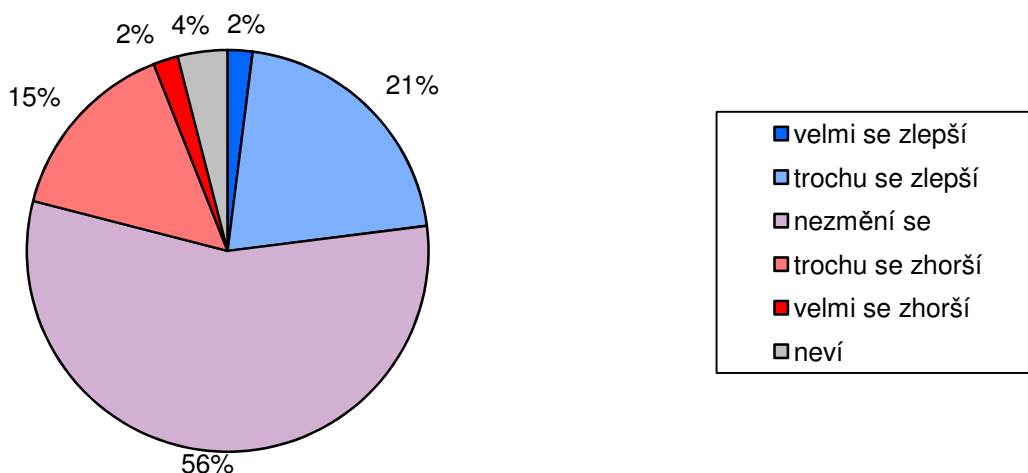
Pozn.: Dopočet do 100 % tvoří odpovědi „neví“, kategorie „dobré“ zahrnuje součet podílů „velmi dobré“ a „dobré“, kategorie „špatné“ je součtem podílů „špatné“ a „velmi špatné“.

Zdroj: CVVM SOÚ AV ČR, v.v.i., Naše společnost.

Z podrobnější analýzy vyplynulo, že hodnocení materiálních životních podmínek domácnosti je zcela logicky statisticky významně propojené se subjektivním hodnocením její životní úrovně. Hodnocení materiálních životních podmínek pozitivně koreluje rovněž se zlepšujícím se hodnocením současné ekonomické situace, s rostoucí spokojeností s vlastním životem, s rostoucí spokojeností s politickou situací, se zvyšujícím se příjmem a se zvyšujícím se stupněm nejvyššího dokončeného vzdělání. Lépe je hodnotí absolventi vysokých škol, podnikatelé a živnostníci, vysoce kvalifikovaní odborníci a vedoucí pracovníci, stoupenci ODS či ANO a respondenti hlásící se jednoznačně k pravici. Naopak hůře materiální životní podmínky svých domácností vidí respondenti se základním či středním nematuritním vzděláním, důchodci, nezaměstnaní, polokvalifikovaní a nekvalifikovaní dělníci, rozhodnutí nevolíci a lidé politicky se hlásící k vyhraněné levíci.

Další otázkou bylo zjišťováno, jak se podle dotázaných budou materiální životní podmínky jejich domácností vyvíjet v nejbližší době.

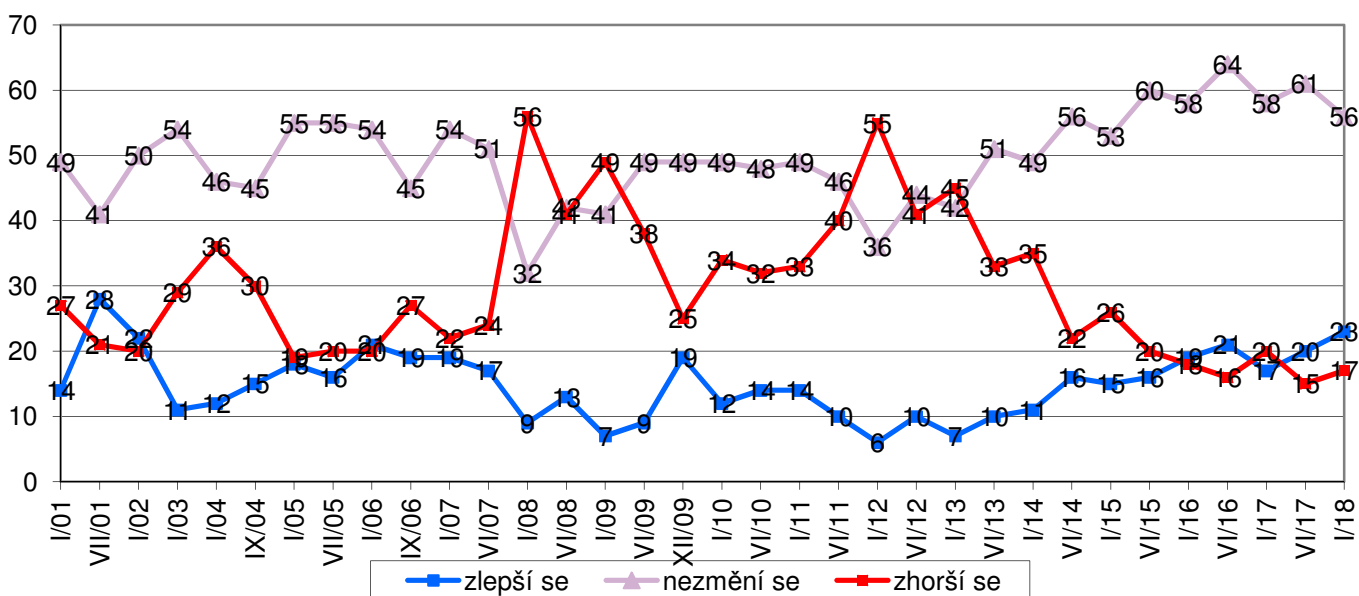
Graf 3: Očekávaný vývoj materiálních podmínek domácnosti (%)²



Zdroj: CVVM SOÚ AV ČR, v.v.i., Naše společnost 15. – 24. 1. 2018, 1086 respondentů starších 15 let, osobní rozhovor.

Jak ukazují výsledky zachycené v grafu 3, necelé tři pětiny (56 %) občanů nečekají žádnou významnou změnu materiálních životních podmínek svých domácností v tomto roce, což v kontextu jejich poměrně příznivého hodnocení představuje spíše pozitivní výsledek. Mezi zbývajícími pak mírně převažují ti, kdo očekávají zlepšení materiálních životních podmínek svých domácností, kteří tvoří necelou čtvrtinu (23 %) v rámci souboru, zatímco se zhoršením materiálních životních podmínek v tomto roce počítá 17 % dotázaných. Zbývající 4 % respondentů se neuměla rozhodnout a zvolila odpověď „nevím“.

Graf 4: Očekávaný vývoj materiálních podmínek domácnosti (%)



Pozn.: Dopočet do 100 % tvoří odpovědi „neví“. Kategorie „zlepší se“ je součtem podílů „velmi se zlepšil“ a „trochu se zlepšil“, kategorie „zhorší se“ je součtem podílů „trochu se zhorší“ a „velmi se zhorší“.

Zdroj: CVVM SOÚ AV ČR, v.v.i., Naše společnost.

² Znění otázky: „Myslíte si, že se v tomto roce Vaše materiální životní podmínky a) velmi zlepšil, b) trochu se zlepšil, c) nezmění se, d) trochu se zhorší, e) velmi se zhorší.“

Z grafu 4 můžeme vyčíst, že oproti červnu 2017 došlo k poklesu o 5 procentních bodů u podílu těch, kdo nečekají žádnou změnu svých materiálních životních podmínek v tomto roce. Třibodové zvýšení podílu očekávaného zlepšení se pohybuje na hraně možné výběrové chyby, avšak oproti lednu 2017 je aktuální podíl očekávaného zlepšení vyšší o 6 procentních bodů a jde o nejvyšší zaznamenanou hodnotu tohoto podílu od července 2001, kdy bylo zaznamenáno při výrazně horším hodnocení materiálních životních podmínek dosavadní maximum tohoto podílu ve výši 28 %. Výrazně zlepšená jsou aktuální očekávání vývoje materiálních životních podmínek domácností hlavně v porovnání s obdobím let 2011 až 2013 a s roky 2008 a 2009, kdy česká ekonomika procházela krizí, jež se promítala do vysokých podílů očekávaného zhoršení materiálních životních podmínek domácnosti.

Očekávání budoucího vývoje materiálních životních podmínek úzce souvisí s jejich aktuálním hodnocením, když zhoršení situace předpokládají zejména lidé, kteří materiální životní podmínky své domácnosti hodnotí negativně (z nich 47 % uvedlo, že se materiální životní podmínky jejich domácností zhorší). Očekávání vývoje materiálních životních podmínek vlastní domácnosti je rovněž silně korelováno očekávanými vývoje ekonomické situace v ČR.³ Příznivěji další vývoj nahlíží dotázaní s dobrou životní úrovní, ti, kdo příznivě hodnotí současnou ekonomickou situaci v ČR, lidé spokojení se svým životem, ti, kdo jsou spokojeni se současnou politickou situací, dotázaní ve věku od 30 do 44 let, samostatně činní bez zaměstnanců, příznivci TOP 09 a ti, kteří se řadí politicky napravo od středu. Naopak hůře vyhlídky hodnotí ti, kdo životní úroveň své domácnosti hodnotí jako „ani dobrou, ani špatnou“, případně jako špatnou, dále dotázaní ve věku nad 60 let, důchodci, dělníci v nekvalifikovaných a polokvalifikovaných profesích a respondenti řadící se politicky jednoznačně na levici.

³ Spearmanův koeficient pořadové korelace mezi těmito očekávanými dosahuje hodnoty 0,531.

Technické parametry výzkumu

<i>Výzkum:</i>	<i>Naše společnost, v18-01</i>
<i>Realizátor:</i>	<i>Centrum pro výzkum veřejného mínění, Sociologický ústav AV ČR, v.v.i.</i>
<i>Projekt:</i>	<i>Naše společnost – projekt kontinuálního výzkumu veřejného mínění CVVM SOÚ AV ČR, v.v.i.</i>
<i>Termín terénního šetření:</i>	<i>15. - 24. 1. 2018</i>
<i>Výběr respondentů:</i>	<i>Kvótní výběr</i>
<i>Kvóty:</i>	<i>Kraj (oblasti NUTS 3), velikost místa bydliště, pohlaví, věk, vzdělání</i>
<i>Zdroj dat pro kvótní výběr:</i>	<i>Český statistický úřad</i>
<i>Reprezentativita:</i>	<i>Obyvatelstvo ČR ve věku od 15 let</i>
<i>Počet dotázaných:</i>	<i>1086</i>
<i>Počet tazatelů:</i>	<i>242</i>
<i>Metoda sběru dat:</i>	<i>Osobní rozhovor tazatele s respondentem - kombinace dotazování CAPI a PAPI</i>
<i>Výzkumný nástroj:</i>	<i>Standardizovaný dotazník</i>
<i>Otázky:</i>	<i>EU.33, EU.34</i>
<i>Kód tiskové zprávy:</i>	<i>eu180302</i>
<i>Zveřejněno dne:</i>	<i>2. března 2018</i>
<i>Zpracoval:</i>	<i>Jan Červenka</i>

Slovníček pojmů:

Kvótní výběr – napodobuje strukturu základního souboru (u nás je to obyvatelstvo České republiky starší 15 let) pomocí nastavení velikosti vybraných parametrů, tzv. kvót. Jinými slovy kvótní výběr je založen na stejném procentuálním zastoupení vybraných vlastností. Pro tvorbu kvót používáme údaje z Českého statistického úřadu. V našich výzkumech jsou stanoveny kvóty na pohlaví, věk, vzdělání, region a velikost obce. Vzorek je tedy vybrán tak, aby procentuální podíl např. mužů a žen ve vzorku odpovídal procentuálnímu podílu mužů a žen v každém kraji ČR. Podobně je zachován procentuální podíl obyvatel jednotlivých krajů ČR, občanů různých věkových kategorií, lidí s různým stupněm dosaženého vzdělání a z různých velkých obcí.

Reprezentativní výběr je takový výběr z celé populace, z jehož vlastností se dá platně usuzovat na vlastnosti celé populace. V našem případě to tedy znamená, že respondenti jsou vybráni tak, abychom zjištěné údaje mohli zobecnit na obyvatele České republiky starší 15 let.

Centrum pro výzkum veřejného mínění (CVVM) je výzkumným oddělením Sociologického ústavu AV ČR, v.v.i.. Jeho historie sahá do roku 1946, kdy jako součást Ministerstva informací začal fungovat Československý ústav pro výzkum veřejného mínění. Současné Centrum vzniklo v roce 2001 převedením svého předchůdce (IVVM) z Českého statistického úřadu do Sociologického ústavu AV ČR, v.v.i.. Včlenění do vědecké instituce zaručuje kvalitní odborné zázemí a kredit pracoviště; jako součást akademického prostředí musí CVVM SOÚ AV ČR, v.v.i., splňovat veškeré nároky a dosahovat tak té nejvyšší odborné úrovně. Hlavní náplní práce oddělení je výzkumný projekt Naše společnost, v jehož rámci je prováděno deset šetření ročně. Jedná se o průzkum veřejného mínění na reprezentativním vzorku české populace od 15 let, kterého se vždy účastní přibližně 1000 respondentů. Omnibusová podoba dotazníku umožňuje pokrýt velkou šíři námětů, a do šetření jsou proto pravidelně řazena politická, ekonomická i další obecně společenská témata. Jsou využívány jak opakované otázky, které umožňují sledovat vývoj zkoumaných jevů, tak náměty nové, reagující na aktuální dění. Díky dlouhodobému a kontinuálnímu charakteru je tento vědecký projekt zkoumání veřejného mínění v České republice ojedinělý.

↓