

## Tisková zpráva

### Důvěra ústavním institucím v září 2017

- ⊙ Prezidentovi důvěřuje 51 % Čechů, vládě 28 %. Po květnovém propadu důvěra k prezidentovi vzrostla.
- ⊙ Tradičně nejvyšší důvěře se těší starostové (60 %) a obecní zastupitelstva (58 %).
- ⊙ Poslanecké sněmovně PČR důvěřuje 21 % Čechů, Senátu PČR důvěřuje 25 %.
- ⊙ S politickou situací je spokojeno jen 13 % občanů, nespokojeno je 55 %, což představuje zřetelné zlepšení v porovnání s květnem letošního roku, kdy spokojenost s politickou situací razantně poklesla v důsledku vládní krize.

Zpracoval:

Jan Červenka

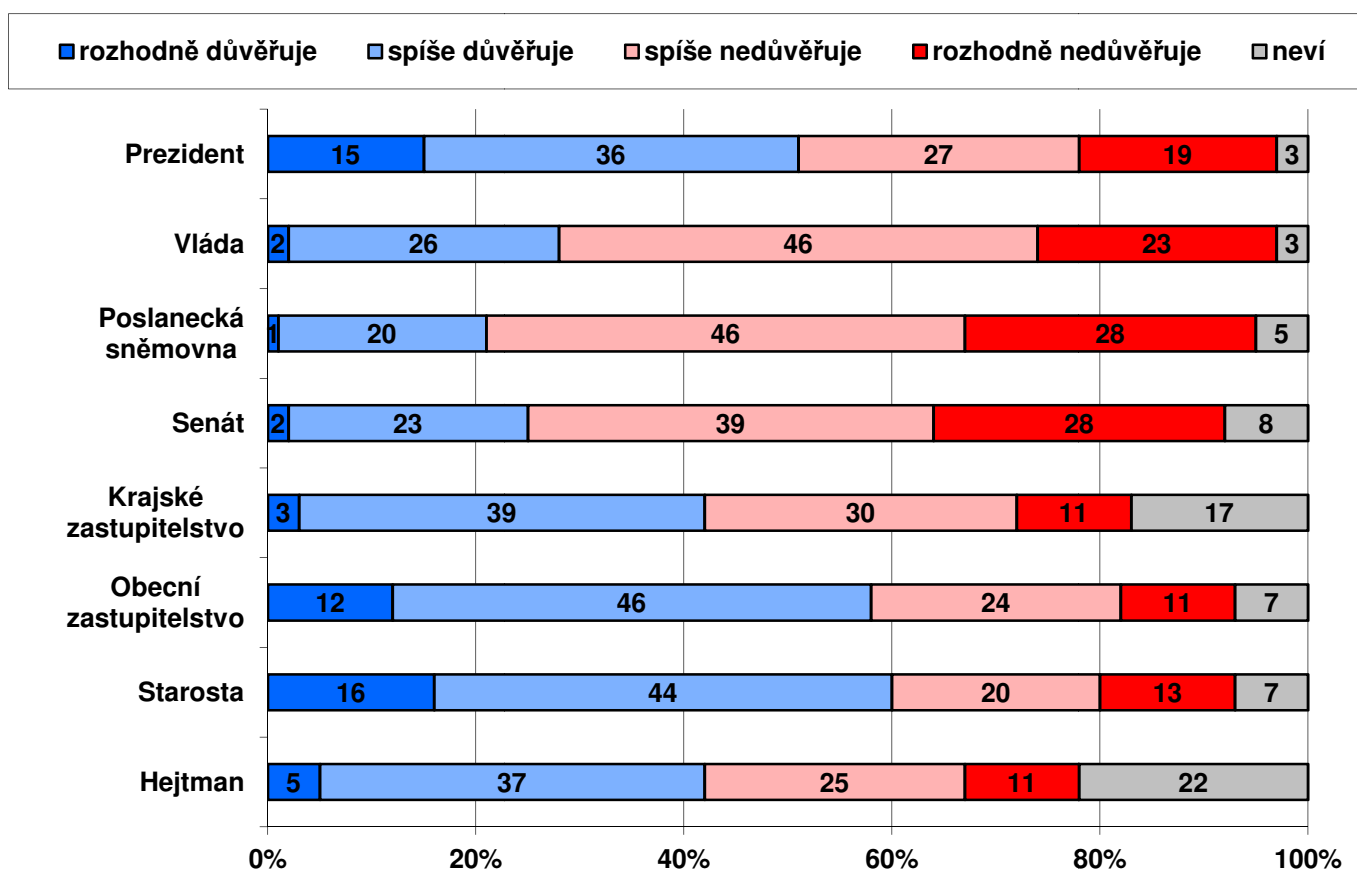
Centrum pro výzkum veřejného mínění, Sociologický ústav AV ČR, v.v.i.

Tel.: 210 310 586; e-mail: jan.cervenka@soc.cas.cz



V reprezentativním šetření CVVM SOÚ AV ČR, v.v.i., byla v září 2017 vybraným občanům položena otázka, zda důvěřují základním ústavním institucím.<sup>1</sup> Sledování důvěry ústavním institucím je pravidelnou součástí našich šetření, což nám umožňuje mapovat vývoj postojů v dlouhodobém časovém horizontu.

Graf 1: Důvěra/nedůvěra obyvatel ústavním institucím (%)



Zdroj: CVVM SOÚ AV ČR, v.v.i., Naše společnost 4. – 14. 9. 2017, 970 respondentů starších 15 let, osobní rozhovor.

<sup>1</sup> Otázka: „Řekněte, prosím, důvěřujete prezidentovi republiky, vládě, Poslanecké sněmovně PČR, Senátu PČR, svému krajskému zastupitelstvu, svému obecnímu zastupitelstvu, starostovi vaší obce či městské části, hejtmánovi vašeho kraje (primátorovi, pokud žijete v Praze)?“

Jak ukazují výsledky v grafu 1, v září 2017 prezidentovi republiky důvěru vyjadřovalo 51 % občanů, v tom 15 % prezidentovi důvěřovalo „rozhodně“ a 36 % „spíše“. Nedůvěru prezidentovi republiky vyjádřilo 46 % respondentů, v tom 27 % „spíše“ a 19 % „rozhodně“.

Vládě důvěřuje 28 % veřejnosti, když 2 % dotázaných vládě „rozhodně důvěřují“ a 26 % jí „spíše důvěřuje“. 69 % občanů vládě nedůvěřuje, v tom 23 % jí „rozhodně nedůvěřuje“ a dalších 46 % jí „spíše nedůvěřuje“.

Poslanecká sněmovna má důvěru 21 % občanů, 74 % jí nedůvěřuje. Senátu důvěřuje 25 %, nedůvěra činí 67 %.

Na krajské (a v případě hlavního města Prahy magistrátní) úrovni jsou podíly důvěry a nedůvěry zhruba vyrovnané s mírným převysed důvěry. Konkrétně krajským zastupitelstvům důvěřuje 42 % dotázaných, nedůvěřuje jim 41 % a zbývajících 17 % se nedokáže rozhodnout. V případě hejtmanů (a v Praze primátora) pak důvěra činí 42 % a podíl nedůvěřujících tvoří 36 % při více než pětinovém (22 %) podílu nerozhodnutých.

Podstatně lépe než všechny výše uvedené instituce jsou na tom obecní zastupitelstva, případně zastupitelstva městských částí a starostové, jimž důvěřuje zhruba třípětinová většina občanů. Konkrétně v případě obecních zastupitelstev podíl důvěry dosahoval 58 %, v tom 12 % obecním zastupitelstvům „rozhodně důvěřuje“ a 46 % jim „spíše důvěřuje“. Podíl nedůvěřujících u obecních zastupitelstev činí o málo více než třetinu (35 %), přičemž „spíše“ jim nedůvěřuje 24 % a „rozhodně“ 11 %. Srovnatelně hodnocení jsou také starostové, když důvěru jim vyjádřilo 60 % dotázaných, v tom 16 % „rozhodně“ a 44 % „spíše“, nedůvěra ke starostům dosáhla 33 %, když 20 % respondentů podle svých slov starostům „spíše nedůvěřuje“ a 13 % jim „rozhodně nedůvěřuje“.

**Tabulka 1a: Důvěra obyvatel ústavním institucím (%) – časové srovnání**

DŮVĚRA	VI/16	IX/16	X/16	XI/16	XII/16	I/17	II/17	III/17	IV/17	V/17	VI/17	IX/17
Prezident	58	57	56	48	56	53	54	55	55	41	48	51
Vláda	39	38	38	35	39	42	37	35	40	23	26	28
Poslanecká sněmovna	26	27	27	26	27	31	26	27	30	21	23	21
Senát	31	28	27	28	30	32	30	28	30	27	30	25
Krajské zastupitelstvo	43	40	38	44	43	42	43	38	44	41	44	42
Obecní zastupitelstvo	62	62	60	62	64	63	61	61	63	60	60	58
Starosta	66	62	62	65	63	64	64	60	65	61	61	60
Hejtman	40	38	34	39	40	42	40	40	43	40	42	42

Poznámka: Hodnoty v tabulce jsou součtem odpovědí „rozhodně důvěřuje“ a „spíše důvěřuje“. Dopočet do 100 % tvoří odpovědi „spíše nedůvěřuje“ a „rozhodně nedůvěřuje“ a odpověď „nevím“.

Zdroj: CVVM SOÚ AV ČR, v.v.i., Naše společnost.

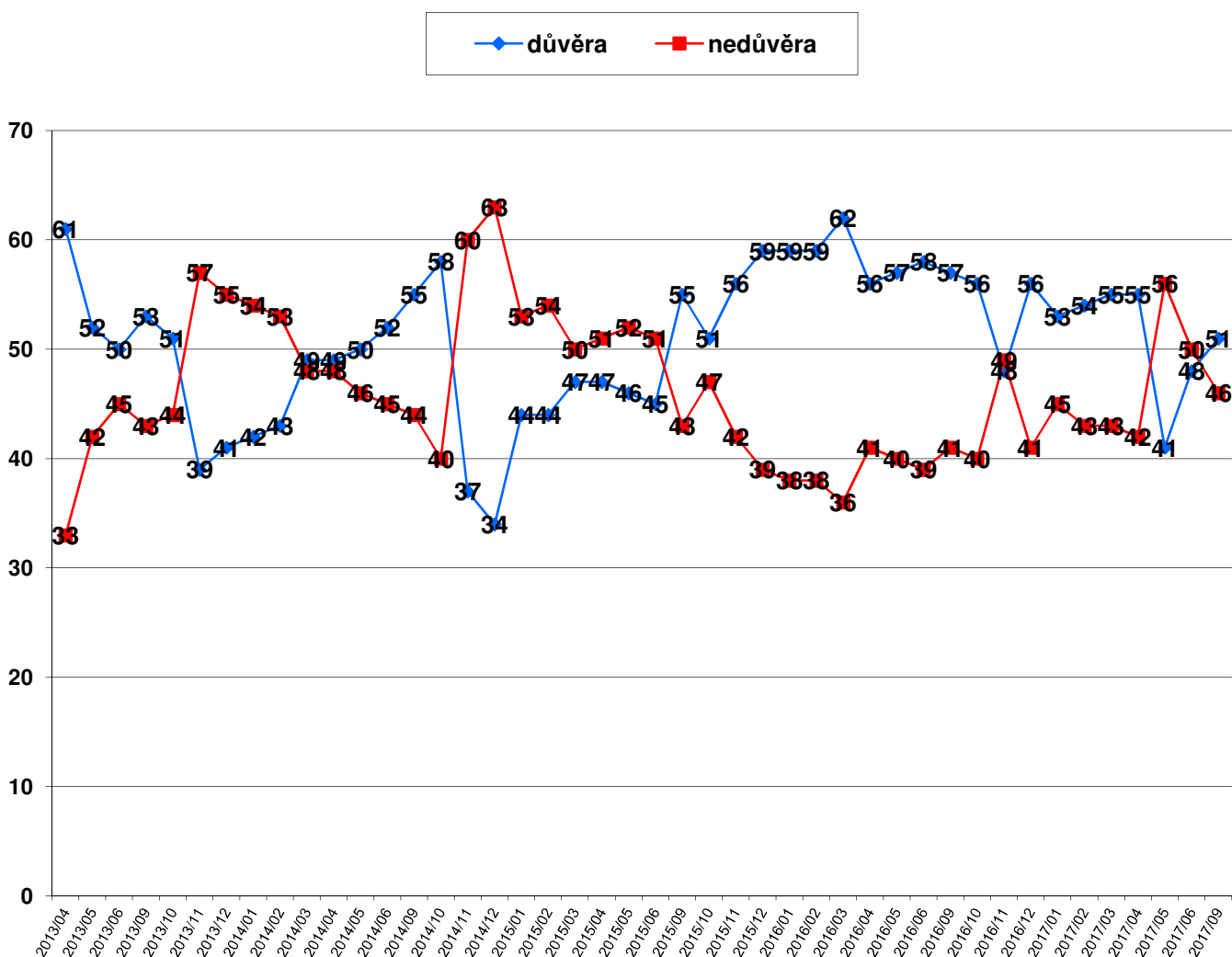
**Tabulka 1b: Nedůvěra obyvatel ústavním institucím (%) – časové srovnání**

NEDŮVĚRA	VI/16	IX/16	X/16	XI/16	XII/16	I/17	II/17	III/17	IV/17	V/17	VI/17	IX/17
Prezident	39	41	40	49	41	45	43	43	42	56	50	46
Vláda	57	59	57	62	59	55	60	62	56	74	71	69
Poslanecká sněmovna	66	68	66	69	69	65	69	69	65	75	73	74
Senát	58	64	63	65	64	62	63	65	62	66	65	67
Krajské zastupitelstvo	38	43	45	40	41	41	43	44	40	42	40	41
Obecní zastupitelstvo	31	32	34	32	31	31	34	34	31	33	34	35
Starosta	28	30	31	28	30	29	30	34	28	30	31	33
Hejtman	40	42	45	38	38	37	40	38	37	37	37	36

Poznámka: Hodnoty v tabulce jsou součtem odpovědí „rozhodně nedůvěřuje“ a „spíše nedůvěřuje“. Dopočet do 100 % tvoří odpovědi „spíše důvěřuje“ a „rozhodně důvěřuje“ a odpověď „nevím“.

Zdroj: CVVM SOÚ AV ČR, v.v.i., Naše společnost.

Graf 2: Vývoj důvěry/nedůvěry v prezidenta (% , duben 2013 – září 2017)

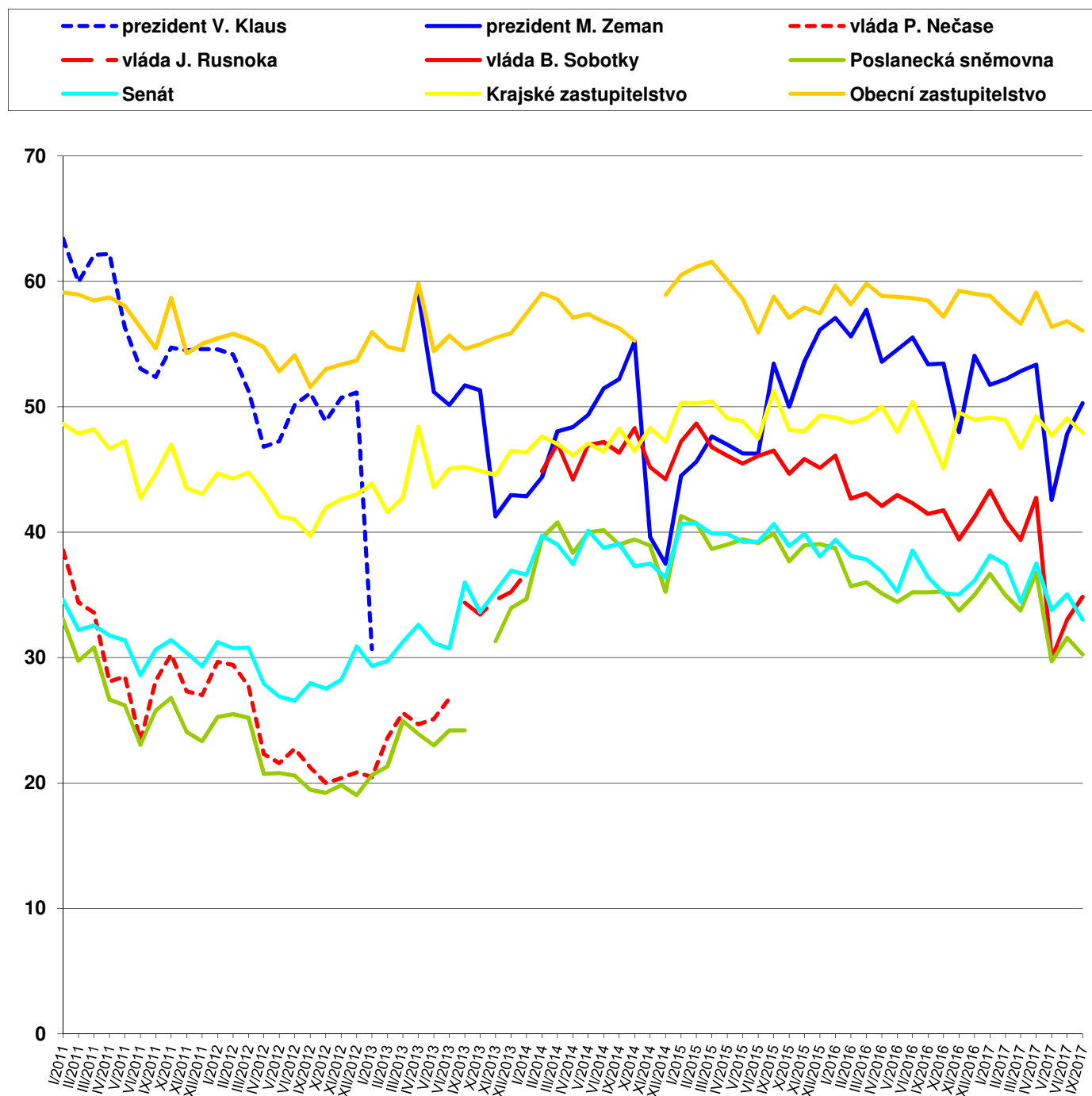


Zdroj: Výzkumy CVVM SOÚ AV ČR, v.v.i., Naše společnost.

V časovém srovnání, které nabízejí tabulky 1a a 1b, můžeme vidět, že v porovnání s předchozím šetřením z června 2017 vzrostla důvěra, respektive poklesla nedůvěra v případě prezidenta (vzestup důvěry o 3 procentní body, což je posun zhruba na hranici statistické chyby, pokles podílu nedůvěry o 4 procentní body), čímž se dále po již v červnu zaznamenaném zlepšení již z větší části eliminoval předchozí květnový propad důvěry k prezidentovi, jež souvisel s tehdejší vládní krizí a událostmi, které ji provázely. V porovnání s květnem 2017 mírný pozitivní posun můžeme vidět i v případě vlády, i když v tomto případě úroveň důvěry a nedůvěry zůstává být stále výrazně horší, než byla v období před květnovým propadem vyvolaným zmiňovanou vládní krizí. Zhoršení oproti červnu 2017 pak šetření zaznamenalo v případě Senátu, u něhož důvěra poklesla o 5 procentních bodů. Změny u ostatních institucí nepřekročily rámec statistické chyby. Srovnáme-li aktuální stav důvěry a nedůvěry zkoumaným institucím se situací přesně před rokem v září 2016, můžeme vidět, že se na centrální úrovni zejména u vlády, ale i u Poslanecké sněmovny, prezidenta a rovněž Senátu situace více či méně výrazně zhoršila (u Senátu se posun pohybuje na hranici statistické chyby, u ostatních je pokles důvěry i vzestup nedůvěry jednoznačně signifikantní), mírné zhoršení v meziročním srovnání lze zaznamenat i v případě obecních zastupitelstev, jejichž důvěra po dlouhé době poprvé poklesla pod 60 % (naposledy se to stalo v červnu 2015 a v říjnu 2014, což bylo těsně před posledními komunálními volbami). Naopak lépe než před rokem jsou vnímáni krajsí hejtmani, jimž tehdy zvolna končilo funkční období v souvislosti s nadcházejícími krajskými volbami, jejichž kampaň v té době již naplno běžela.

Z dlouhodobé perspektivy, kterou nabízí graf 3, lze vyčíst, že u vlády a Poslanecké sněmovny se důvěra v květnu 2017 propadla na nejnižší úroveň od voleb v roce 2013. U vlády je její současné hodnocení srovnatelné s vládou vedenou Jiřím Rusnokem, i když je stále lepší, než bylo hodnocení vlády Petra Nečase v období let 2012 a 2013.

**Graf 3: Důvěra ústavním institucím v letech 2011 - 2017 (index důvěry)<sup>2</sup>**



Zdroj: Výzkumy CVVM SOÚ AV ČR, v.v.i., Naše společnost.

<sup>2</sup> Index důvěry může nabývat hodnot od 0 do 100 a je vypočítán jako součtový skór z nezaokrouhlených hodnot procentních podílů příslušných variant odpovědí vynásobených hodnotami 1 (rozhodně důvěřuje), 0,75 (spíše důvěřuje), 0,5 (neví), 0,25 (spíše nedůvěřuje) a 0 (rozhodně nedůvěřuje).

Z podrobnější analýzy vyplývá, že důvěra prezidentovi roste a nedůvěra klesá s narůstající spokojeností se současnou politickou situací, s rostoucím věkem a s posunem po škále politické orientace od pravice k levici. Častěji prezidentovi důvěřují či méně nedůvěřují lidé ve věku od 60 let výše, důchodci, lidé pracující v dělnických profesích, respondenti se středním vzděláním a vyučení bez maturity, obyvatelé Moravy a zejména Jihomoravského kraje, obyvatelé měst s populací od 15 do 30 tisíc, ti, kdo jsou „ani spokojeni, ani nespokojeni“ se svým životem, voliči ČSSD, KSČM či ANO a ti, kdo důvěřují ostatním ústavním institucím. Naopak nižší důvěru nebo vyšší nedůvěru k němu vykazují dotázaní ve věku od 20 do 44 let, obyvatelé Čech a zejména Jihočeského kraje či Prahy, dotázaní z měst s populací od 5 do 15 tisíc obyvatel, voliči Pirátů či TOP 09, nerozhodnutí voliči, ti, kdo volit nechtějí, a ti, kdo nedůvěřují ostatním zkoumaným institucím.

Vládě častěji důvěřují či méně nedůvěřují lidé spokojení, popřípadě „ani spokojení, ani nespokojeni“ s politickou situací, občané příznivě hodnotící současnou ekonomickou situaci, lidé spokojení se svým životem, mladí ve věku od 15 do 19 let, věřící katolíci, lidé, kteří se politicky sami řadí k levému středu, voliči ČSSD či ANO a dotázaní, kteří důvěřují jiným institucím. Naopak relativně nižší důvěru nebo vyšší podíl nedůvěřujících vládě šetření ukázalo mezi lidmi kriticky hodnotícími současnou ekonomickou situaci nebo životní úroveň své vlastní domácnosti, dotázanými nespokojenými se současnou politickou situací, lidmi nespokojenými s vlastním životem, nezaměstnanými, voliči SPD a lidmi vyjadřujícími nedůvěru jiným ústavním institucím.

Poslanecké sněmovně častěji důvěřují nebo méně nedůvěřují lidé hodnotící životní úroveň své domácnosti jako dobrou, respondenti spokojení nebo „ani spokojení, ani nespokojeni“ s politickou situací, dotázaní, kteří jsou spokojeni s vlastním životem, lidé příznivě hodnotící současnou ekonomickou situaci, ženy, mladí ve věku 15 až 19 let a ti, kdo důvěřují ostatním ústavním institucím. Naopak relativně nižší důvěru nebo vyšší podíl nedůvěřujících Poslanecké sněmovně šetření ukázalo mezi dotázanými, kteří současnou ekonomickou situaci hodnotí jako špatnou, lidmi nespokojenými se současnou politickou situací, dotázanými nespokojenými se svým životem, muži a respondenty vyjadřujícími nedůvěru všem ostatním ústavním institucím.

Senátu ve zvýšené míře důvěřují či ve snížené míře nedůvěřují respondenti spokojení nebo „ani spokojení, ani nespokojeni“ s politickou situací, dotázaní spokojení s vlastním životem, lidé příznivě hodnotící současnou ekonomickou situaci, dotázaní s dobrou životní úrovní, ženy, mladí ve věku od 15 do 19 let, absolventi vysokých škol, Pražané, lidé hlásící se k levému středu, voliči ČSSD a ti, kdo důvěřují ostatním zkoumaným institucím. Naopak relativně nižší důvěru nebo vyšší podíl nedůvěřujících Senátu šetření ukázalo mezi lidmi hodnotícími současnou ekonomickou situaci v ČR jako špatnou, respondenty se špatnou životní úrovní své domácnosti, dotázanými nespokojenými se současnou politickou situací, těmi, kdo jsou nespokojeni se svým životem, muži a dotázanými nedůvěřujícími jiným ústavním institucím.

Důvěra krajským zastupitelstvům vykazuje zřejmou korelaci s hodnocením životní úrovně vlastní domácnosti a ekonomické situace v ČR, se spokojeností s politickou situací, spokojeností s vlastním životem a s důvěrou jiným zkoumaným institucím. Z hlediska vzdělání se nižší podíl nedůvěry při zvýšeném podílu nerozhodných odpovědí objevil u dotázaných se základním vzděláním. Z hlediska stranických preferencí krajským zastupitelstvům vyšší nedůvěru vyjadřují rozhodnutí nevoliči. Regionálně zvýšený podíl důvěry ke krajskému zastupitelstvu šetření ukázalo na Vysočině. Důvěra ke krajskému zastupitelstvu je samozřejmě velmi silně propojená s důvěrou k hejtmanovi.<sup>3</sup>

V případě hejtmanů a pražského primátora se pak důvěra opět zvyšuje spolu se zlepšujícím se hodnocením životní úrovně vlastní domácnosti i ekonomické situace v ČR a s rostoucí spokojeností s politickou situací, jakož i s rostoucí spokojeností s vlastním životem a rovněž i s rostoucí důvěrou k jiným institucím. Podle stranických preferencí hejtmanům více důvěřují voliči ANO či STAN, naopak méně důvěřujících je mezi rozhodnými nevoliči. Regionálně vyšší podíl nedůvěry byl zaznamenán v Čechách a specificky pak zejména v Praze a v Ústeckém kraji, naopak nižší podíl nedůvěřujících se objevil na Moravě a zvláště v Jihomoravském kraji. Na Vysočině pak respondenti ve vztahu k hejtmanovi častěji vyjadřují důvěru. Dotázaní z Olomouckého kraje méně často na adresu hejtmana vyjadřovali důvěru a častěji uváděli odpověď „nevím“.

U obecních zastupitelstev a starostů obcí či městských obvodů v případě statutárních měst se objevují tytéž korelace s životní úrovní, hodnocením ekonomické situace a spokojeností s politickou situací i s vlastním životem, jako

---

<sup>3</sup> Spearmanův koeficient pořadové korelace mezi důvěrou krajskému zastupitelstvu a důvěrou hejtmanovi činil 0,656.

v případě krajských zastupitelstev a hejtmanů, přičemž i zde je důvěra v zastupitelstvo velmi silně spjatá s důvěrou starostovi.<sup>4</sup> V případě obecních zastupitelstev se vyšší důvěra, případně nižší nedůvěra, objevuje mezi dotázanými z obcí a malých měst od 800 do 2 tisíc obyvatel, dotázanými z regionu Jihovýchod (Vysočina a Jihomoravský kraj) a voliči ČSSD, ANO či STAN, naopak nižší důvěru či zvýšenou nedůvěru obecním zastupitelstvům šetření ukázalo u respondentů z měst od 30 do 80 tisíc obyvatel a rozhodných nevoličů.

Starostové mají vyšší důvěru nebo nižší podíl nedůvěry mezi dotázanými z obcí a malých měst od 800 do 2 tisíc obyvatel, respondenty z regionu Jihovýchod (kraje Vysočina a Jihomoravský) a voliči ANO či ČSSD. Naopak s nižší důvěrou nebo zvýšeným podílem nedůvěřujících se starostové setkávají u dotázaných z Prahy a z Ústeckého kraje, respondentů z měst s populací od 30 do 80 tisíc obyvatel, lidí politicky se řadících jednoznačně na levici, voličů SPD a rozhodných nevoličů.

V rámci šetření byla zjišťována také spokojenost se současnou politickou situací v naší zemi.<sup>5</sup> Aktuální výsledky a časové srovnání nabízí tabulka 2.

**Tabulka 2: Spokojenost/nespokojenost se současnou politickou situací v ČR (v %)**

	V/16	VI/16	IX/16	X/16	XI/16	XII/16	I/17	II/17	III/17	IV/17	V/17	VI/17	IX/17
Spokojen	19	18	18	19	17	17	22	17	17	19	10	12	13
Ani spokojen, ani nespokojen	35	33	32	32	32	33	36	37	33	35	20	26	28
Nespokojen	43	45	46	44	48	47	39	43	47	41	67	59	55

Poznámka: Hodnoty v tabulce jsou součtem odpovědí „rozhodně spokojen“ a „spíše spokojen“, resp. „spíše nespokojen“ a „rozhodně nespokojen“. Dopočet do 100 % tvoří odpověď „nevím“.

Zdroj: CVVM SOÚ AV ČR, v.v.i., Naše společnost 4. – 14. 9. 2017, 970 respondentů starších 15 let, osobní rozhovor.

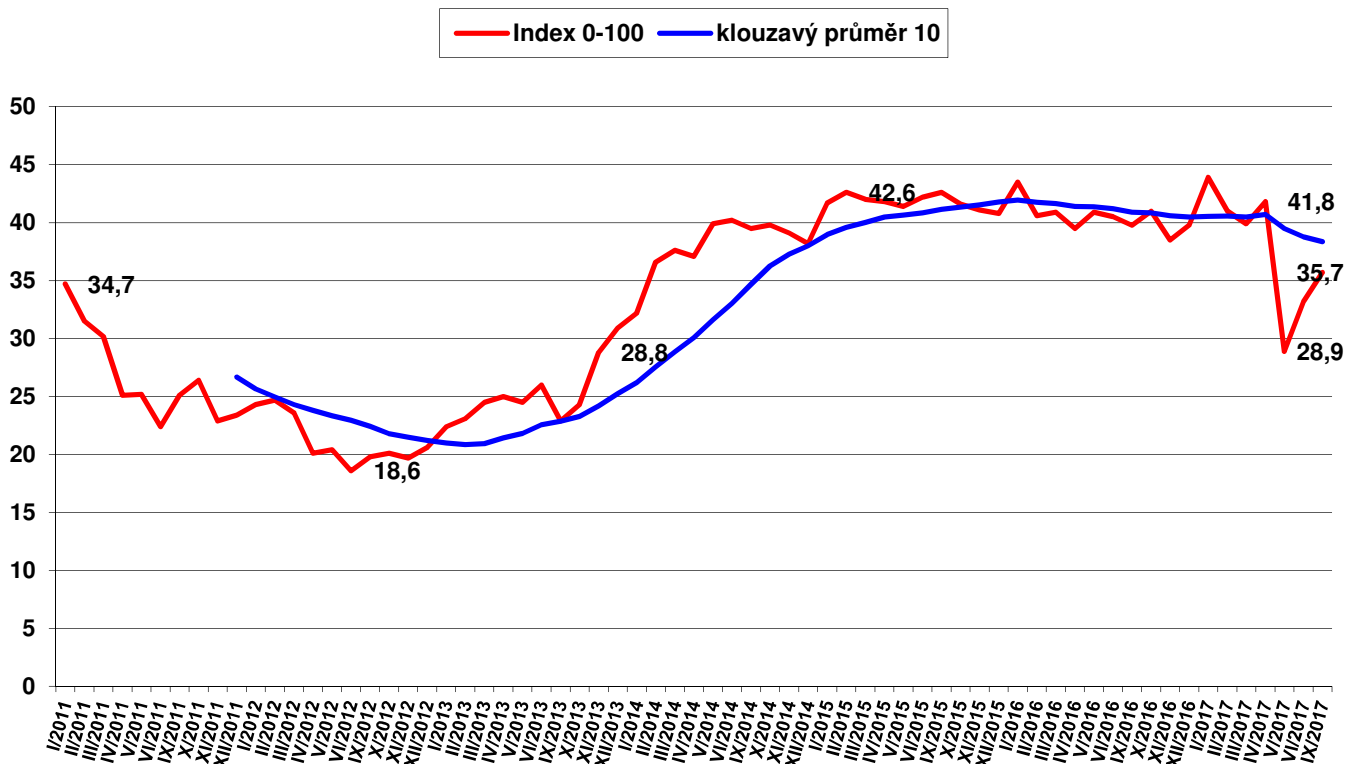
Spokojenost se současnou politickou situací vyjádřila jen o málo více než desetina (13 %) respondentů, v tom 1 % „rozhodně“ a 12 % „spíše“. Ani spokojena, ani nespokojena se cítí být více než čtvrtina (28 %) obyvatel ČR. Nespokojenost s politickou situací pak v současnosti vyjadřuje nadpoloviční většina (55 %) dotázaných, když 38 % je s ní „spíše nespokojeno“ a 17 % „rozhodně nespokojeno“. Zbytek (4 %) uvedl variantu „nevím“. V porovnání s minulým šetřením z června 2017 se znovu poněkud snížila nespokojenost s politickou situací, která v součtu podílů „rozhodně spokojen“ a „spíše spokojen“ poklesla o 4 procentní body. To spolu s osmibodovým poklesem nespokojenosti v červnu oproti květnovému šetření představuje již docela výrazný posun ve směru zlepšení vnímání současné politické situace, jež v květnu v souvislosti s vládní krizí zaznamenalo hluboký propad spokojenosti, respektive nárůst nespokojenosti na nejhorší úroveň od listopadu 2013. Navzdory zaznamenanému zlepšení je ale i tak situace stále zřetelně horší, než byla v celém období od jara roku 2014 do dubna 2017 (viz graf 4).

Podrobnější analýza ukázala, že spokojenost s politickou situací roste se zlepšujícím se hodnocením životní úrovně vlastní domácnosti, se zlepšujícím se hodnocením ekonomické situace v ČR a s rostoucí spokojeností se svým životem celkově. Spokojenější nebo méně nespokojení s politickou situací jsou voliči ANO nebo ČSSD a ti, kdo důvěřují všem zkoumaným institucím. Vyšší nespokojenost nebo nižší spokojenost naopak vyjadřují ti, kdo ústavním institucím nedůvěřují.

<sup>4</sup> Spearmanův koeficient pořadové korelace mezi důvěrou obecnímu zastupitelstvu a důvěrou starostovi činil 0,764.

<sup>5</sup> Otázka: „Zamyslíte-li se nad celkovou současnou politickou situací v České republice, řekl byste, že jste s ní velmi spokojen, spíše spokojen, ani spokojen, ani nespokojen, spíše nespokojen, velmi nespokojen?“

Graf 4: Spokojenost se současnou politickou situací v letech 2011-2017 (index spokojenosti 0-100)<sup>6</sup>



Zdroj: Výzkumy CVVM SOÚ AV ČR, v.v.i., Naše společnost.

<sup>6</sup> Index spokojenosti může nabývat hodnot od 0 do 100 a je vypočítán jako součtový skór z nezaokrouhlených hodnot procentních podílů příslušných variant odpovědí vynásobených hodnotami 1 (velmi spokojen), 0,75 (spíše spokojen), 0,5 (ani spokojen, ani nespokojen + neví), 0,25 (spíše nespokojen) a 0 (velmi nespokojen). Klouzávý průměr 10 představuje řadu průměrů indexu spokojenosti z deseti po sobě jdoucích šetření, přičemž 10 je počet šetření, které CVVM zpravidla realizuje v průběhu jednoho roku.



---

## Technické parametry výzkumu

<i>Výzkum:</i>	<i>Naše společnost, v17-09</i>
<i>Realizátor:</i>	<i>Centrum pro výzkum veřejného mínění, Sociologický ústav AV ČR, v.v.i.</i>
<i>Projekt:</i>	<i>Naše společnost – projekt kontinuálního výzkumu veřejného mínění CVVM SOÚ AV ČR, v.v.i.</i>
<i>Termín terénního šetření:</i>	<i>4. – 14. 9. 2017</i>
<i>Výběr respondentů:</i>	<i>Kvótní výběr</i>
<i>Kvóty:</i>	<i>Kraj (oblasti NUTS 3), velikost místa bydliště, pohlaví, věk, vzdělání</i>
<i>Zdroj dat pro kvótní výběr:</i>	<i>Český statistický úřad</i>
<i>Reprezentativita:</i>	<i>Obyvatelstvo ČR ve věku od 15 let</i>
<i>Počet dotázaných:</i>	<i>970</i>
<i>Počet tazatelů:</i>	<i>260</i>
<i>Metoda sběru dat:</i>	<i>Osobní rozhovor tazatele s respondentem - kombinace dotazování CAPI a PAPI</i>
<i>Výzkumný nástroj:</i>	<i>Standardizovaný dotazník</i>
<i>Otázky:</i>	<i>PI.1, PS.1</i>
<i>Kód zprávy:</i>	<i>pi171003</i>
<i>Zveřejněno dne:</i>	<i>3. října 2017</i>
<i>Zpracoval:</i>	<i>Jan Červenka</i>

---

## Slovníček pojmů:

Kvótní výběr – napodobuje strukturu základního souboru (u nás je to obyvatelstvo České republiky starší 15 let) pomocí nastavení velikosti vybraných parametrů, tzv. kvót. Jinými slovy kvótní výběr je založen na stejném procentuálním zastoupení vybraných vlastností. Pro tvorbu kvót používáme údaje z Českého statistického úřadu. V našich výzkumech jsou stanoveny kvóty na pohlaví, věk, vzdělání, region a velikost obce. Vzorek je tedy vybrán tak, aby procentuální podíl např. mužů a žen ve vzorku odpovídal procentuálnímu podílu mužů a žen v každém kraji ČR. Podobně je zachován procentuální podíl obyvatel jednotlivých krajů ČR, občanů různých věkových kategorií, lidí s různým stupněm dosaženého vzdělání a z různých velkých obcí.

Reprezentativní výběr je takový výběr z celé populace, z jehož vlastností se dá platně usuzovat na vlastnosti celé populace. V našem případě to tedy znamená, že respondenti jsou vybráni tak, abychom zjištěné údaje mohli zobecnit na obyvatele České republiky starší 15 let.

---

Centrum pro výzkum veřejného mínění (CVVM) je výzkumným oddělením Sociologického ústavu AV ČR, v.v.i.. Jeho historie sahá do roku 1946, kdy jako součást Ministerstva informací začal fungovat Československý ústav pro výzkum veřejného mínění. Současné Centrum vzniklo v roce 2001 převedením svého předchůdce (IVVM) z Českého statistického úřadu do Sociologického ústavu AV ČR, v.v.i.. Včlenění do vědecké instituce zaručuje kvalitní odborné zázemí a kredit pracoviště; jako součást akademického prostředí musí CVVM SOÚ AV ČR, v.v.i., splňovat veškeré nároky a dosahovat tak té nejvyšší odborné úrovně. Hlavní náplní práce oddělení je výzkumný projekt Naše společnost, v jehož rámci je prováděno deset šetření ročně. Jedná se o průzkum veřejného mínění na reprezentativním vzorku české populace od 15 let, kterého se vždy účastní přibližně 1000 respondentů. Omnibusová podoba dotazníku umožňuje pokrýt velkou šíři námětů, a do šetření jsou proto pravidelně řazena politická, ekonomická i další obecně společenská témata. Jsou využívány jak opakované otázky, které umožňují sledovat vývoj zkoumaných jevů, tak náměty nové, reagující na aktuální dění. Díky dlouhodobému a kontinuálnímu charakteru je tento vědecký projekt zkoumání veřejného mínění v České republice ojedinělý.