

Tisková zpráva

Občané o ekonomické situaci svých domácností – říjen 2017

- ⊙ Přibližně polovina domácností (50 %) vychází s příjmy snadno, polovina obtížně (48 %).
- ⊙ Více než tři pětiny domácností (63 %) se z hlediska chudoby či bohatství hodnotí jako domácnost „ani chudá, ani bohatá“, necelá čtvrtina pak jako „spíše chudá“ a 4 % jako „velmi chudá“. Bohatých domácností je podle vlastního hodnocení necelá jedna desetina („velmi bohatá“ je přibližně každá stá).
- ⊙ V příjmové oblasti došlo v posledních třech letech ke zlepšení situace, rozložení domácností na ose bohatství chudoba se po propadech v letech 2012 a 2014 stabilizovalo na výše uvedených hodnotách.
- ⊙ Míra subjektivní deprivace v různých oblastech spotřeby je nejnižší u základních životních potřeb (necelé desetině domácností chybí peníze na jejich uspokojení) a nejvyšší u luxusního zboží (přibližně čtyři pětiny domácností na toto zboží nemají).

Zpracovala:

Naděžda Čadová

Centrum pro výzkum veřejného mínění, Sociologický ústav AV ČR, v.v.i.

Tel.: 210 310 585; e-mail: nadezda.cadova@soc.cas.cz



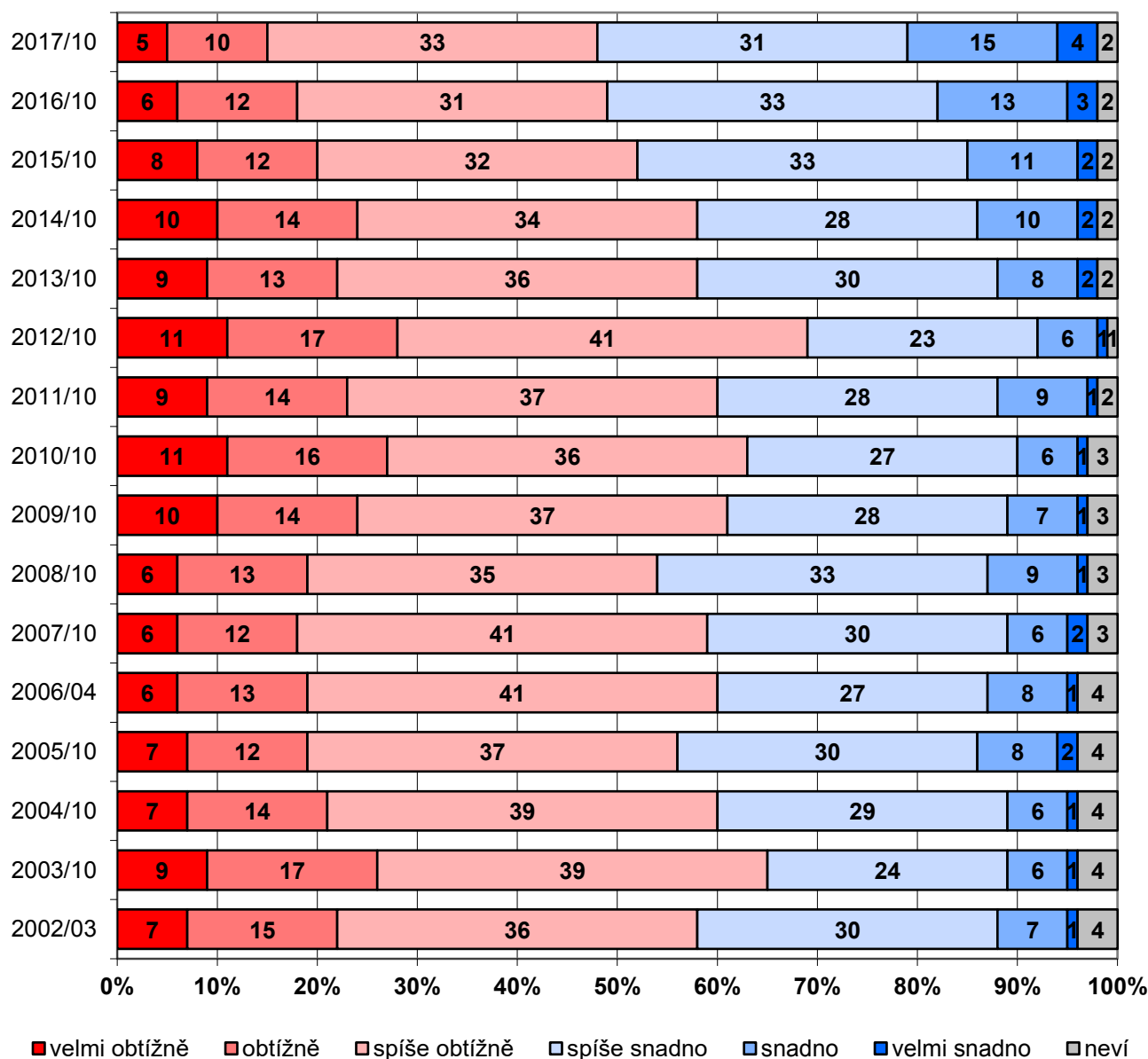
V rámci svého říjnového šetření CVVM zkoumalo, jak lidé vnímají současnou sociálně-ekonomickou situaci svých domácností. Dotázaní se vyjadřovali k tomu, zda je pro ně obtížné vyjít s příjmy a zda svoji domácnost považují za bohatou či naopak chudou. Dále se pak šetření podrobněji věnovalo tomu, na které potřeby mají domácnosti ve svém rozpočtu dostatek peněz a na které nikoli.

První otázka se týkala toho, jak snadno či obtížně lidé vycházejí se svým příjmem. Podle aktuálních výsledků (viz graf 1) je situace vyrovnaná – polovina dotázaných (50 %) vychází s příjmy snadno, přibližně polovina (48 %) obtížně. Téměř shodná zastoupení byla zjištěna mezi těmi, kteří vycházejí s příjmy „spíše snadno“, resp. „spíše obtížně“ (31 % ku 33 %). Mezi těmi, kteří vycházejí „snadno“, resp. „obtížně“ (15 % ku 10 %) je drobný pětiprocentní rozdíl ve prospěch těch, kteří se svým příjmem vycházejí snadno. V krajních hodnoceních „velmi snadno“, resp. „velmi obtížně“ (4 % ku 5 %) je podíl obou odpovědí opět prakticky vyrovnaný.

Oproti šetření z října 2016 nedošlo ke statisticky významnému posunu. V grafu 1 je ale patrný postupný pokles podílu těch, kteří se svým příjmem vycházejí obtížně od října 2014 do října 2017 o 10 procentních bodů, a stejně za tuto dobu vzrostl podíl těch, kteří naopak nemají problém se svým příjmem vyjít.

Podrobnější analýza ukazuje, že potíže při vycházení s příjmem domácnosti klesají s jeho růstem. Silná vazba byla zjištěna rovněž s deklarovanou životní úrovní. Z těch, kteří hodnotí životní úroveň své domácnosti jako dobrou, vychází se svým příjmem obtížně čtvrtina (25 %), z toho pouze 1 % uvedlo, že s příjmem vychází velmi obtížně. Z respondentů, kteří životní úroveň vlastní domácnosti označili za špatnou, uvedlo obtíže při vycházení s příjmy 95 %, z toho 23 % podle svých slov vychází s příjmem dokonce velmi obtížně. Problémy s hospodařením s příjmy uvádějí nejčastěji nezaměstnaní (83 % z nich) a po nich následují důchodci (61 %).

Graf 1: Jak domácnost vychází se svými příjmy¹ – časové srovnání (%)

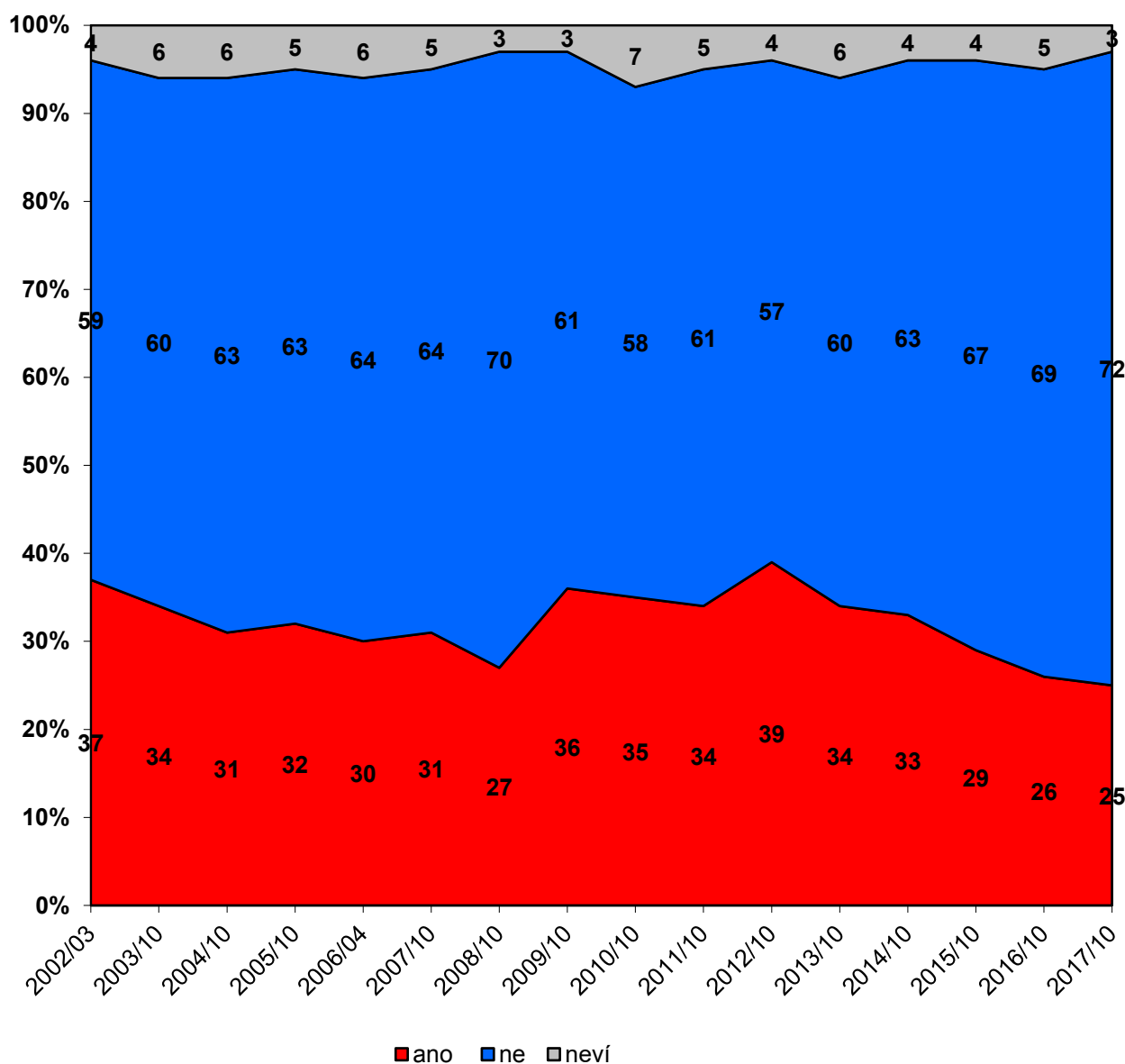


Zdroj: CVVM SOÚ AV ČR, v.v.i., Naše společnost, 9. – 19. 10. 2017, 934 respondentů starších 15 let, osobní rozhovor.

Jak ukazují údaje zachycené v grafu 2, ve velmi obtížné finanční situaci se v průběhu minulého roku podle získaných vyjádření ocitla čtvrtina (25 %) českých občanů. Naopak téměř tři čtvrtiny (72 %) tuto zkušenost nemají a 3 % lidí se nedokázala vyjádřit. Oproti minulému roku nejsou aktuální výsledky statisticky významně odlišné, letos však bylo dosaženo nejnižšího podílu respondentů s finančními obtížemi za celé období zjišťování, tj. od roku 2002. V delším časovém srovnání byl potvrzen trend nastoupený po roce 2012, kdy podíl osob, které se za poslední rok ocitly ve finanční tísní, postupně klesá, a to z 39 % v roce 2012 na současných 25 %

¹ Znění otázky: „Jak Vaše domácnost vychází s příjmem, který v současné době má?“ Možnosti odpovědí: „velmi obtížně“, „obtížně“, „spíše obtížně“, „spíše snadno“, „snadno“, „velmi snadno“, „neví“.

Graf 2: Velmi obtížná finanční situace v průběhu minulého roku² - časové srovnání (%)

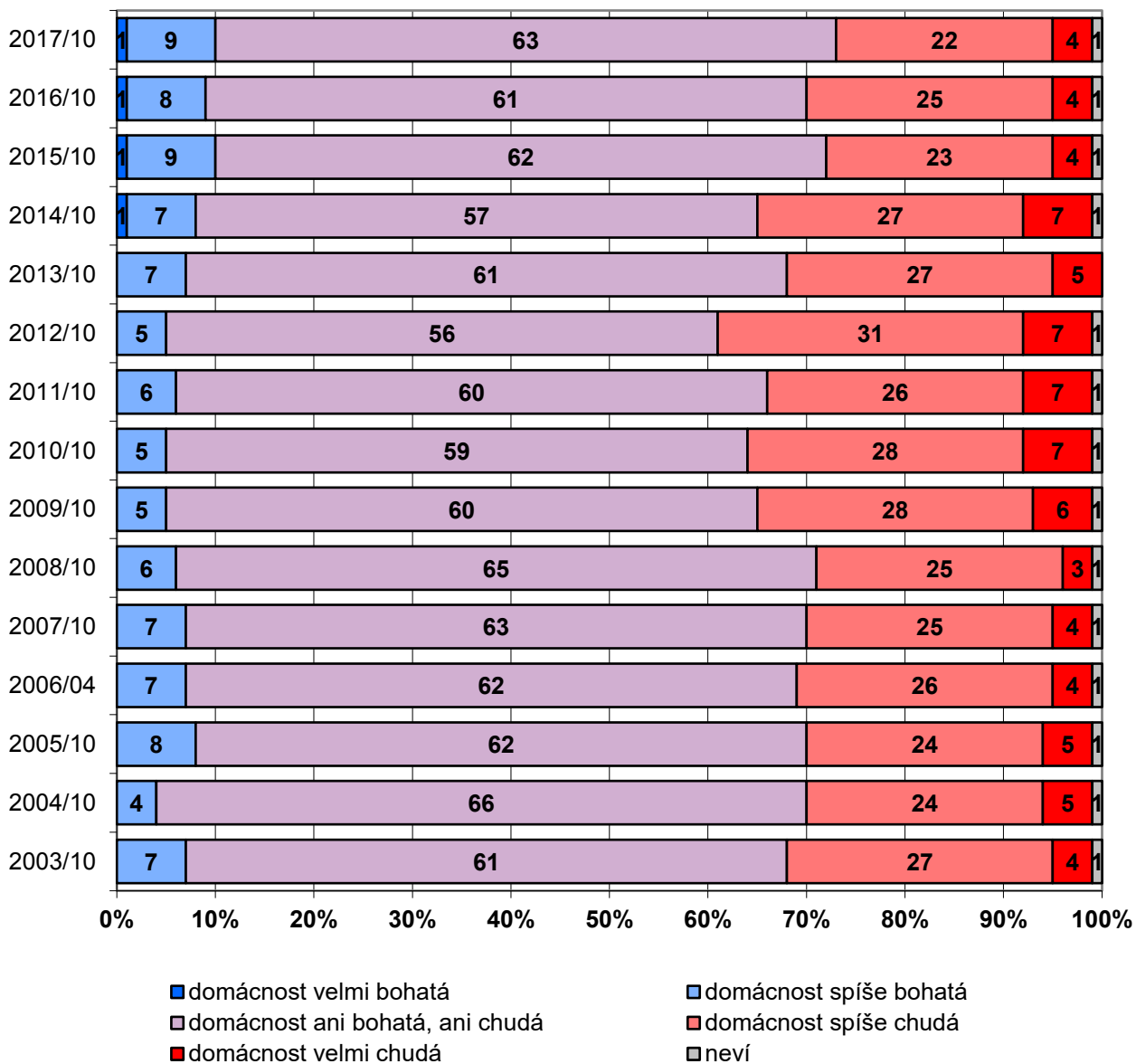


Zdroj: CVVM SOÚ AV ČR, v.v.i., Naše společnost, 9. – 19. 10. 2017, 934 respondentů starších 15 let, osobní rozhovor.

Z třídění druhého stupně vyplynulo, že s tíživou finanční situací se potýkali častěji nezaměstnaní (přibližně dvě třetiny z nich) a lidé pracující v nekvalifikovaných dělnických profesích (téměř polovina). Nepracující důchodci se do tíživé finanční situace dostali ve více než čtvrtině případů. Tato otázka koreluje s příjmy domácnosti a s deklarovanou životní úrovní. Mezi respondenty, kteří životní úroveň své domácnosti posoudili jako dobrou, uvedlo potíže při vycházení s příjmem v posledním roce 14 %, z těch, kteří ji hodnotí jako „ani dobrou, ani špatnou, zvolilo stejnou odpověď 29 % a mezi domácnostmi se špatnou životní úrovní mělo v posledním roce problémy vyjít s příjmem 64 % z nich. Potíže vyjít se svým příjmem pak výrazně častěji deklarovali respondenti s nižším stupněm dosaženého vzdělání, tedy se vzděláním základním a vyučením či se středním vzděláním bez maturity, lépe na tom naopak byli absolventi středních škol s maturitou a dotázaní s vysokoškolským vzděláním.

² Znění otázky: „Ocitla se Vaše domácnost někdy v průběhu posledních 12 měsíců ve velmi obtížné finanční situaci?“ Možnosti odpovědí: „ano“, „ne“, „neví“.

Graf 3: Subjektivní pocit chudoby³ – časové srovnání (%)



Zdroj: CVVM SOÚ AV ČR, v.v.i., Naše společnost, 9. – 19. 10. 2017, 934 respondentů starších 15 let, osobní rozhovor.

Odpovědi na další otázku ukázaly, že více než třípětinová většina (63 %) českých občanů považuje svoji domácnost za „ani bohatou, ani chudou“. Podíl osob, které se vyjadřují o svých domácnostech jako o chudých, pak převažuje nad těmi, kdo uvádějí opak. O málo více než pětina lidí (22 %) se domnívá, že jejich domácnost je „spíše chudá“, a 4 % respondentů ji označují za „velmi chudou“. Na druhé straně jako „spíše bohatou“ vidí svou domácnost 9 % lidí a podíl občanů označujících ji za „velmi bohatou“ činil 1 %.

Oproti výsledkům z minulého roku nedošlo vlastně k žádnému významnému posunu a aktuální výsledek je rovněž srovnatelný s výsledky zjištěnými v roce 2015. Podobně jako u hodnocení příjmů stojí za zmínku srovnání s rokem 2014 - došlo k posílení zařazení mezi „ani chudé, ani bohaté domácnosti“ na úkor domácností „spíše chudých“. Ovšem celkově lze říci, že za celé sledované období se zastoupení domácností podle reflektované míry chudoby či

³ Znění otázky: „Máte pocit, že je Vaše domácnost bohatá, nebo chudá?“ Možnosti odpovědí: „velmi bohatá“, „spíše bohatá“, „ani bohatá, ani chudá“, „spíše chudá“, „velmi chudá“, „neví“.

bohatství téměř nemění (s výjimkou roku 2012, ve kterém, jak víme z předchozí otázky, dosáhla maxima situace, kdy se domácnosti ocitaly ve finančních obtížích).

Zařazení mezi chudé či bohaté pochopitelně souvisí s příjmy domácnosti, jež jsou ovlivněny socioekonomickým statutem, který souvisí s dosaženým vzděláním, postavením v zaměstnání, případně s podnikatelskými aktivitami.

Pokud se příjmy domácnosti pohybují do 15 tisíc, tak zhruba dvě pětiny z nich se řadí mezi „ani chudé ani bohaté“, téměř polovina se označila za spíše chudou a více než desetina za velmi chudou. Při 20 tisících je to půl na půl, přibližně polovina dotázaných se označuje svoji domácnost za „ani chudou, ani bohatou“ a asi polovina za chudou (spíše či velmi chudou). U příjmu domácnosti od 20 do 30 tisíc se zhruba tři pětiny zařadily mezi „ani chudé, ani bohaté“ a více než třetina mezi chudé. S příjmy mezi 30 a 50 tisíci se necelá desetina domácností vidí jako bohaté, více než tři čtvrtiny jako „ani bohaté, ani chudé“ a přibližně sedmina jako chudé. Pokud příjmy domácnosti dosahují více než 50 tisíc měsíčně, pak se čtvrtina z nich sama označuje za bohaté, dvě třetiny za „ani bohaté, ani chudé“ a necelá desetina za chudé.

Na závěr daného tematického bloku byla respondentům také položena otázka⁴ zjišťující konkrétněji to, na co postačuje příjem domácnosti (viz tabulku 1).

Tabulka 1: Příjem domácnosti dostačuje na... (v %)

	rozhodně ano	spíše ano	spíše ne	rozhodně ne	+/-
základní potřeby	52	41	6	1	93/7
zájmy a koníčky	22	41	23	11	63/34
spořit	14	31	30	22	45/52
podporovat děti a rodiče	9	27	27	21	36/48
nakupovat kvalitnější potraviny	13	38	26	20	51/46
trávit dovolenou v zahraničí	9	20	26	40	29/66
nakupovat luxusní zboží	4	11	27	51	15/78
uhradit zdravotní péči, léky, pomůcky	29	50	12	5	79/17

Pozn. Dopočet do 100 % v řádcích tvoří odpovědi „neví“ a „netýká se“.

Zdroj: CVVM SOÚ AV ČR, v.v.i., Naše společnost, 9. – 19. 10. 2017, 934 respondentů starších 15 let, osobní rozhovor.

Z výsledků je patrné, že příjem naprosté většiny domácností (93 %) umožňuje uspokojovat základní potřeby (jídlo, oblečení, běžné potřeby). Problém s financováním i jenom základních potřeb má jen 7 % dotázaných. Téměř čtyři pětiny (79 %) respondentů rovněž deklarují, že příjem jejich domácnosti postačuje na úhradu zdravotní péče, léků a zdravotních pomůcek, což naopak představuje problém pro asi šestinu (17 %) dotázaných. Příjem domácností pak většinou stačí i na financování koníčků a zájmů členů domácnosti, s čímž podle vlastního vyjádření nemá problém více než třipětinová většina (63 %) respondentů a jejich domácností, zatímco přibližně třetina (34 %) v tomto ohledu deklaruje nedostatek prostředků z příjmu domácnosti. Ještě o málo více než polovina (51 %) respondentů uvádí, že příjem jejich domácností dostačuje i na nákup zdravějších nebo kvalitnějších potravin, přičemž necelá polovina (46 %) tvrdí opak.

Příjem většiny domácností pak už spíše nebo úplně neumožňuje spořit, podporovat děti a rodiče, pravidelně trávit dovolenou v zahraničí či nakupovat luxusní zboží. Na případné spoření má dostatek prostředků v současné době 45 % dotázaných, zatímco nadpoloviční většina (52 %) uvádí, že příjem jejich domácností spořit neumožňuje. Podobné je to i s možností finančně podporovat děti nebo rodiče, což příjem podle vyjádření respondentů dovoluje více než třetině (36 %) domácností, zatímco opak deklaruje přibližně polovina (48 %) oslovených (při podílu odpovědí „netýká se“ ve výši 13 %). Jen tři z deseti domácností (29 %) si podle vlastních slov mohou dovolit trávit dovolenou v zahraničí,

⁴ Znění otázky: „Umožňuje celkový příjem Vaší domácnosti - a) uspokojovat základní životní potřeby domácnosti - jídlo, oblečení a běžné potřeby pro domácnost, b) uspokojovat zájmy a koníčky členů vaší domácnosti, c) spořit, d) podporovat rodinu Vašich dětí nebo Vaše rodiče, e) nakupovat zdravější nebo kvalitnější potraviny, f) pravidelně trávit dovolenou v zahraničí, g) nakupovat luxusní zboží.“

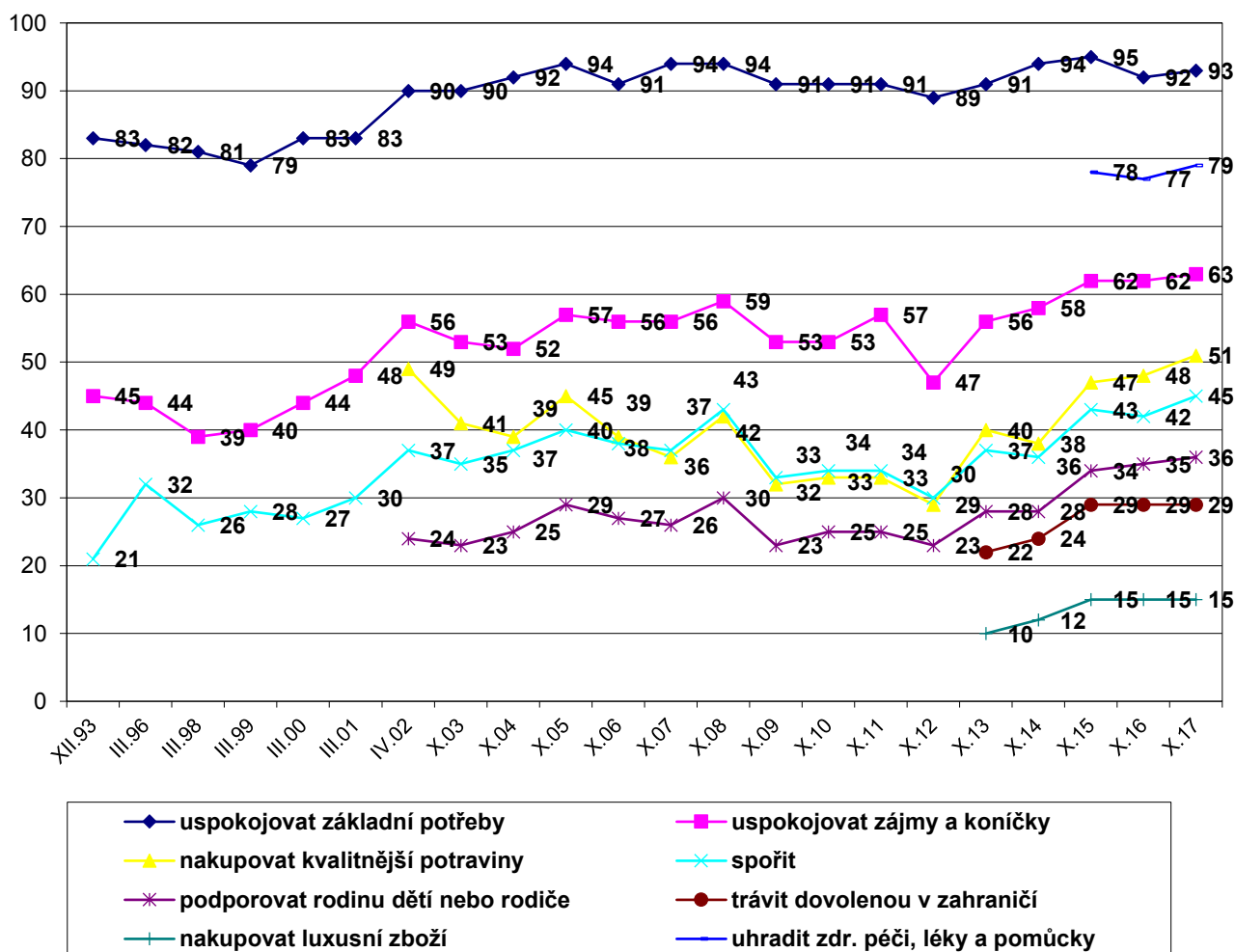
zatímco dvěma třetinám (66 %) domácností to příjem neumožňuje, v tom dvěma pětina (40 %) to příjem „rozhodně“ neumožňuje. Jen 15 % domácností má na nákup luxusního zboží, 78 % nikoli a v tom 51 % „rozhodně“ nemá na nákup luxusního zboží.

V následujících grafech 4a a 4b jsou zachyceny výsledky všech předchozích výzkumů od roku 1993. V porovnání s minulým šetřením z října 2016 nedošlo u většiny zkoumaných položek k posunu překračujícímu hranici statistické chyby. Nejvyšší podíl kladných odpovědí, byť se statisticky neliší od loňských hodnot, byl u dlouhodobě sledovaných položek zaznamenán v případě dostatku prostředků na nákup kvalitnějších potravin, dostatečnosti příjmu na uspokojování zájmů a koníčků, spoření a možnosti finančně podporovat své rodiče či děti.

Podrobnější analýza ukázala, že všechny položky velmi silně korelují se subjektivním hodnocením životní úrovně vlastní domácnosti, výší jejího příjmu, deklarovanou snadností či obtížností vycházení s příjmem, jakož i deklarovaným majetkovým statusem domácnosti na škále bohatství či chudoby.

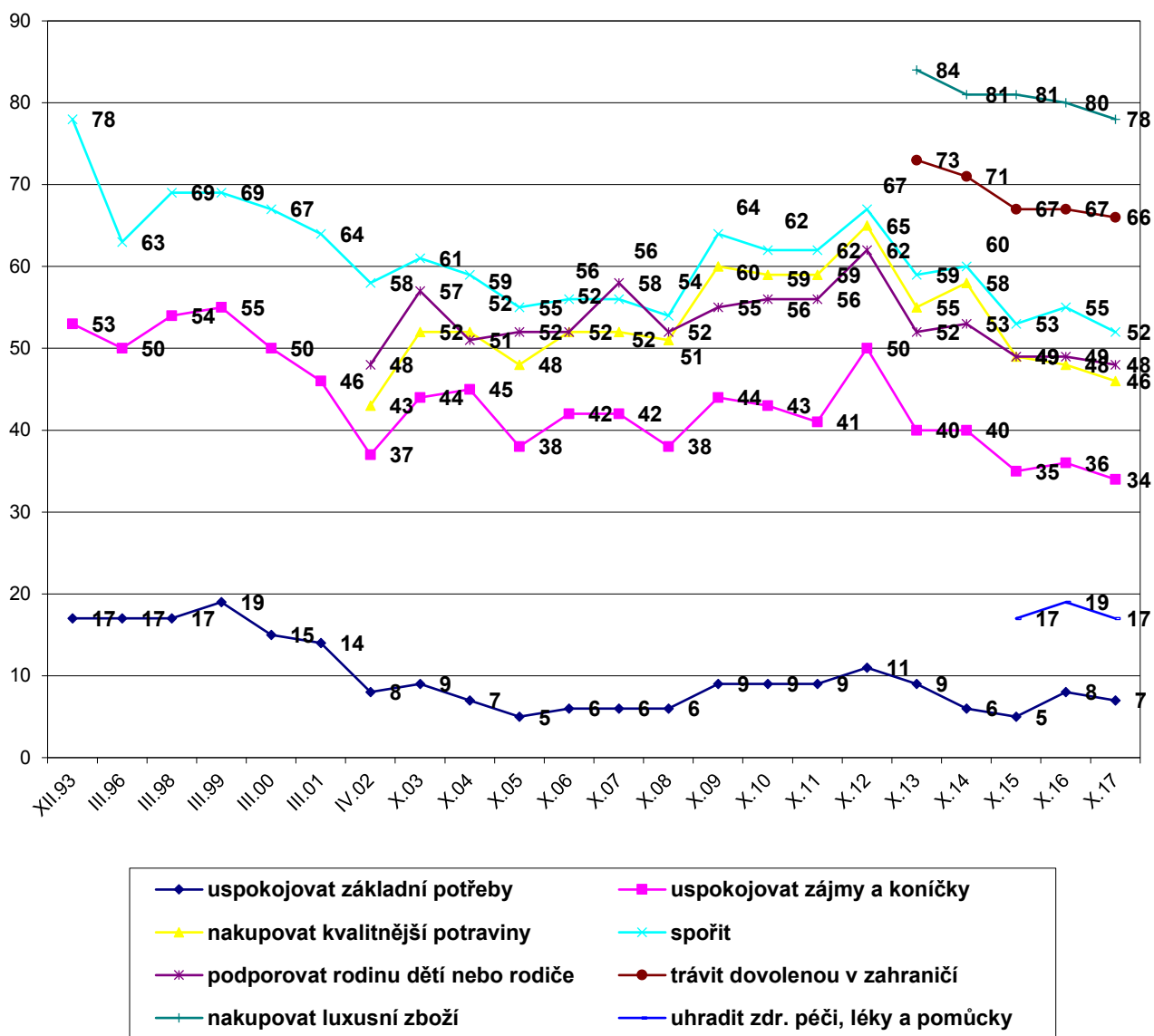
Za alarmující je možné považovat, že přibližně desetina důchodců a více než čtvrtina nezaměstnaných uvádí nedostatek peněz na základní potřeby, více než čtvrtina důchodců navíc podle svého vyjádření nemá dostatek prostředků na úhradu zdravotní péče, léků a pomůcek.

Graf 4a: Příjem umožňuje... (časové srovnání podílů pozitivních odp. v %)



Zdroj: CVMM SOÚ AV ČR, v.v.i., Naše společnost.

Graf 4b: Příjem neumožňuje... (časové srovnání podílů negativních odp. v %)



Zdroj: CVVM SOÚ AV ČR, v.v.i., Naše společnost.

Technické parametry výzkumu

<i>Výzkum:</i>	<i>Naše společnost, v17-10</i>
<i>Realizátor:</i>	<i>Centrum pro výzkum veřejného mínění, Sociologický ústav AV ČR, v.v.i.</i>
<i>Projekt:</i>	<i>Naše společnost – projekt kontinuálního výzkumu veřejného mínění CVVM SOÚ AV ČR, v.v.i.</i>
<i>Termín terénního šetření:</i>	<i>9. - 19. 10. 2017</i>
<i>Výběr respondentů:</i>	<i>Kvótní výběr</i>
<i>Kvóty:</i>	<i>Kraj (oblasti NUTS 3), velikost místa bydliště, pohlaví, věk, vzdělání</i>
<i>Zdroj dat pro kvótní výběr:</i>	<i>Český statistický úřad</i>
<i>Reprezentativita:</i>	<i>Obyvatelstvo ČR ve věku od 15 let</i>
<i>Počet dotázaných:</i>	<i>934</i>
<i>Počet tazatelů:</i>	<i>212</i>
<i>Metoda sběru dat:</i>	<i>Osobní rozhovor tazatele s respondentem - kombinace dotazování CAPI a PAPI</i>
<i>Výzkumný nástroj:</i>	<i>Standardizovaný dotazník</i>
<i>Otázky:</i>	<i>eu.4, eu.5, eu.6, eu.23</i>
<i>Kód tiskové zprávy:</i>	<i>eu171215</i>
<i>Zveřejněno dne:</i>	<i>15. prosince 2017</i>
<i>Zpracovala:</i>	<i>Naděžda Čadová</i>

Slovníček pojmů:

Kvótní výběr – napodobuje strukturu základního souboru (u nás je to obyvatelstvo České republiky starší 15 let) pomocí nastavení velikosti vybraných parametrů, tzv. kvót. Jinými slovy kvótní výběr je založen na stejném procentuálním zastoupení vybraných vlastností. Pro tvorbu kvót používáme údaje z Českého statistického úřadu. V našich výzkumech jsou stanoveny kvóty na pohlaví, věk, vzdělání, region a velikost obce. Vzorek je tedy vybrán tak, aby procentuální podíl např. mužů a žen ve vzorku odpovídal procentuálnímu podílu mužů a žen v každém kraji ČR. Podobně je zachován procentuální podíl obyvatel jednotlivých krajů ČR, občanů různých věkových kategorií, lidí s různým stupněm dosaženého vzdělání a z různých velkých obcí.

Reprezentativní výběr je takový výběr z celé populace, z jehož vlastností se dá platně usuzovat na vlastnosti celé populace. V našem případě to tedy znamená, že respondenti jsou vybráni tak, abychom zjištěné údaje mohli zobecnit na obyvatele České republiky starší 15 let.

Centrum pro výzkum veřejného mínění (CVVM) je výzkumným oddělením Sociologického ústavu AV ČR, v.v.i.. Jeho historie sahá do roku 1946, kdy jako součást Ministerstva informací začal fungovat Československý ústav pro výzkum veřejného mínění. Současné Centrum vzniklo v roce 2001 převedením svého předchůdce (IVVM) z Českého statistického úřadu do Sociologického ústavu AV ČR, v.v.i.. Včlenění do vědecké instituce zaručuje kvalitní odborné zázemí a kredit pracoviště; jako součást akademického prostředí musí CVVM SOÚ AV ČR, v.v.i., splňovat veškeré nároky a dosahovat tak té nejvyšší odborné úrovně. Hlavní náplní práce oddělení je výzkumný projekt Naše společnost, v jehož rámci je prováděno deset šetření ročně. Jedná se o průzkum veřejného mínění na reprezentativním vzorku české populace od 15 let, kterého se vždy účastní přibližně 1000 respondentů. Omnibusová podoba dotazníku umožňuje pokrýt velkou šíři námětů, a do šetření jsou proto pravidelně řazena politická, ekonomická i další obecně společenská témata. Jsou využívány jak opakované otázky, které umožňují sledovat vývoj zkoumaných jevů, tak náměty nové, reagující na aktuální dění. Díky dlouhodobému a kontinuálnímu charakteru je tento vědecký projekt zkoumání veřejného mínění v České republice ojedinělý. |
