

Tisková zpráva

Hodnocení některých sociálních podmínek – říjen 2017

- ⊙ Nejlépe je hodnocen přístup ke vzdělání (85 % dotázaných uvedlo, že je velmi dobrý či spíše dobrý), následuje přístup ke zdravotní péči a možnost pracovat (kladné hodnocení vyjadřují téměř tři čtvrtiny dotázaných).
- ⊙ Nejhůře je hodnoceno zabezpečení ve stáří (tři čtvrtiny dotázaných hodnotí stav jako velmi špatný nebo spíše špatný). Následují možnosti získání bytu, resp. koupě vlastního bytu, podmínky k založení rodiny, podmínky zdravotně postižených (záporné hodnocení uvádějí zhruba dvě třetiny dotázaných).
- ⊙ V porovnání s loňskými výsledky se ve většině položek hodnocení výrazně nezměnilo s výjimkou možnosti pracovat a možnosti získat bydlení.
- ⊙ Oproti loňsku došlo k dalšímu výraznému posunu u možnosti pracovat, kde posílilo kladné hodnocení o dvacet procentních bodů (oproti roku 2014 došlo k posílení o 50 procentních bodů).
- ⊙ Oproti loňsku se zhoršila situace u získání bytu o deset procentních bodů (koupě vlastního bydlení nebyla v minulých výzkumech dotazována).

Zpracoval:

Milan Tuček

Centrum pro výzkum veřejného mínění, Sociologický ústav AV ČR, v.v.i.

Tel.: 210 310 593; email: milan.tucek@soc.cas.cz



Součástí říjnového šetření CVVM byla otázka zjišťující hodnocení možností, které nabízí naše společnost občanům v oblasti bydlení, finančního zabezpečení, zdravotní péče, vzdělávání a uplatnění na trhu práce.¹

Tabulka 1: Hodnocení situace v ČR, pokud jde o... (%)

	velmi dobrá	spíše dobrá	spíše špatná	velmi špatná	neví
možnost přístupu ke vzdělání	30	55	10	2	3
přístup ke zdravotní péči	17	57	20	5	1
možnost pracovat, být zaměstnán	18	54	20	5	3
finanční možnosti k založení rodiny, možnost mít děti	3	30	46	17	4
možnost koupit si vlastní byt, dům	5	25	33	32	5
možnost získání bytu	4	24	41	25	6
životní podmínky zdravotně postižených	3	22	39	22	14
zabezpečení ve stáří	2	17	45	31	5

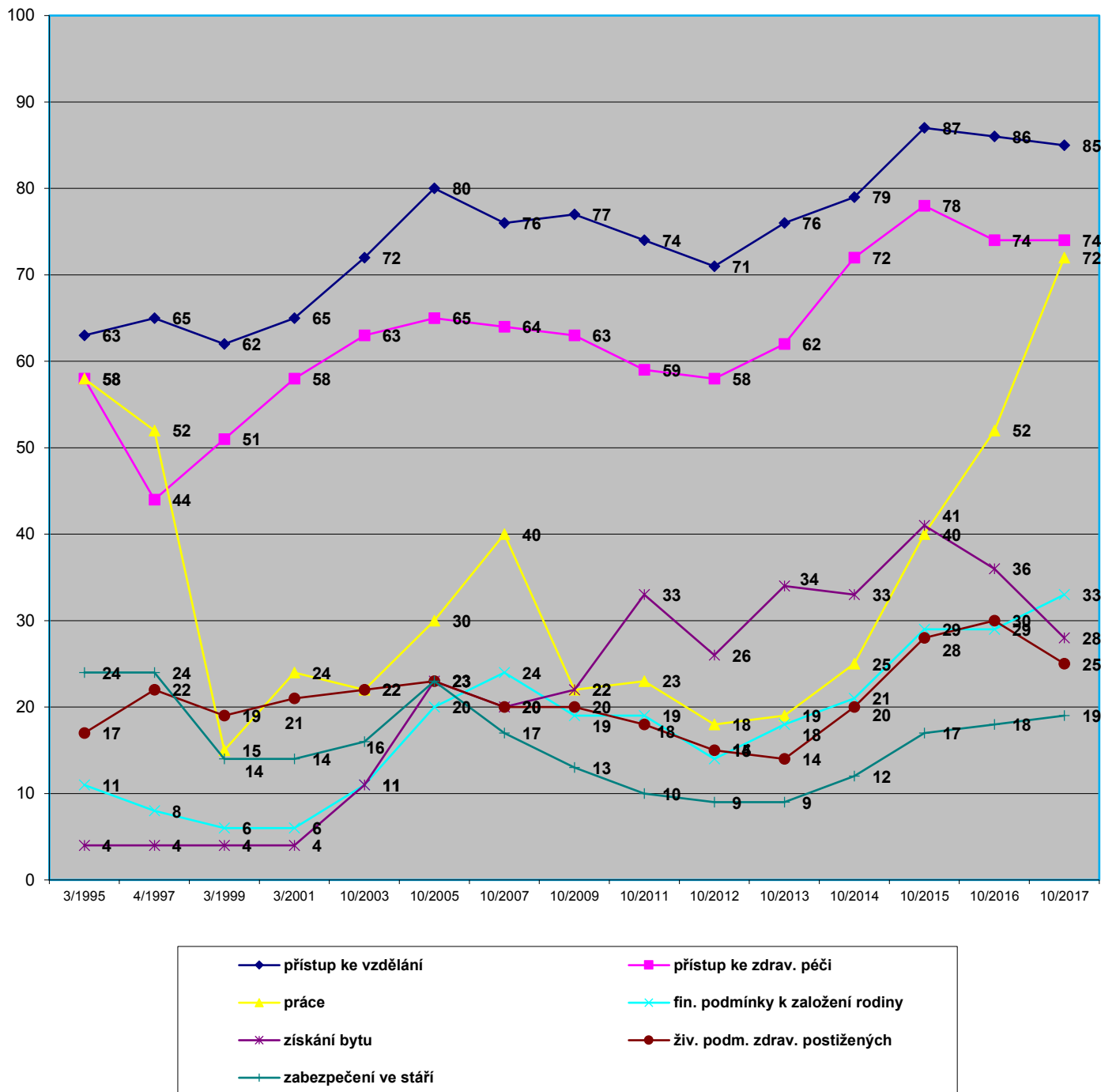
Zdroj: CVVM SOÚ AV ČR, v.v.i., Naše společnost 9. – 19. 10. 2017, 934 respondentů starších 15 let, osobní rozhovor.

Ze všech zkoumaných životních podmínek občané hodnotí situaci jako převážně dobrou (velmi dobrou nebo spíše dobrou proti podílu spíše špatná či velmi špatná) v případě možnosti přístupu ke vzdělání (85 % proti 12 %), přístupu ke zdravotní péči (74 % proti 25 %) a možnosti pracovat, být zaměstnán (72 % proti 25 %). U ostatních položek převažuje hodnocení situace jako „špatné“. Nejhůře občané hodnotí možnosti zabezpečení ve stáří (76 % „špatné“ proti 19 % „dobré“). Lépe jsou na tom finanční podmínky pro zakládání rodin (63 % proti 33 %), následují životní podmínky zdravotně postižených s více než polovinou kritických ohlasů (61% proti 25%), avšak zde více než desetina

¹ Znění otázky: „Jak hodnotíte situaci v České republice, pokud jde o následující oblasti: a) Možnost získání bytu, b) finanční možnosti k založení rodiny, možnosti mít děti, c) zabezpečení ve stáří, d) podmínky života zdravotně postižených, e) možnost pracovat, být zaměstnán, f) přístup ke zdravotní péči, g) možnost přístupu ke vzdělání?“ Dotázaní si mohli v hodnocení jednotlivých položek vybrat z možností škály odpovědí: „velmi dobrá; spíše dobrá; spíše špatná; velmi špatná“.

dotázaných situaci nedovedla posoudit. Podobně negativně je hodnocena možnost získání bytu (66 % proti 28 %) a koupě vlastního bytu (65 % oproti 30 %).

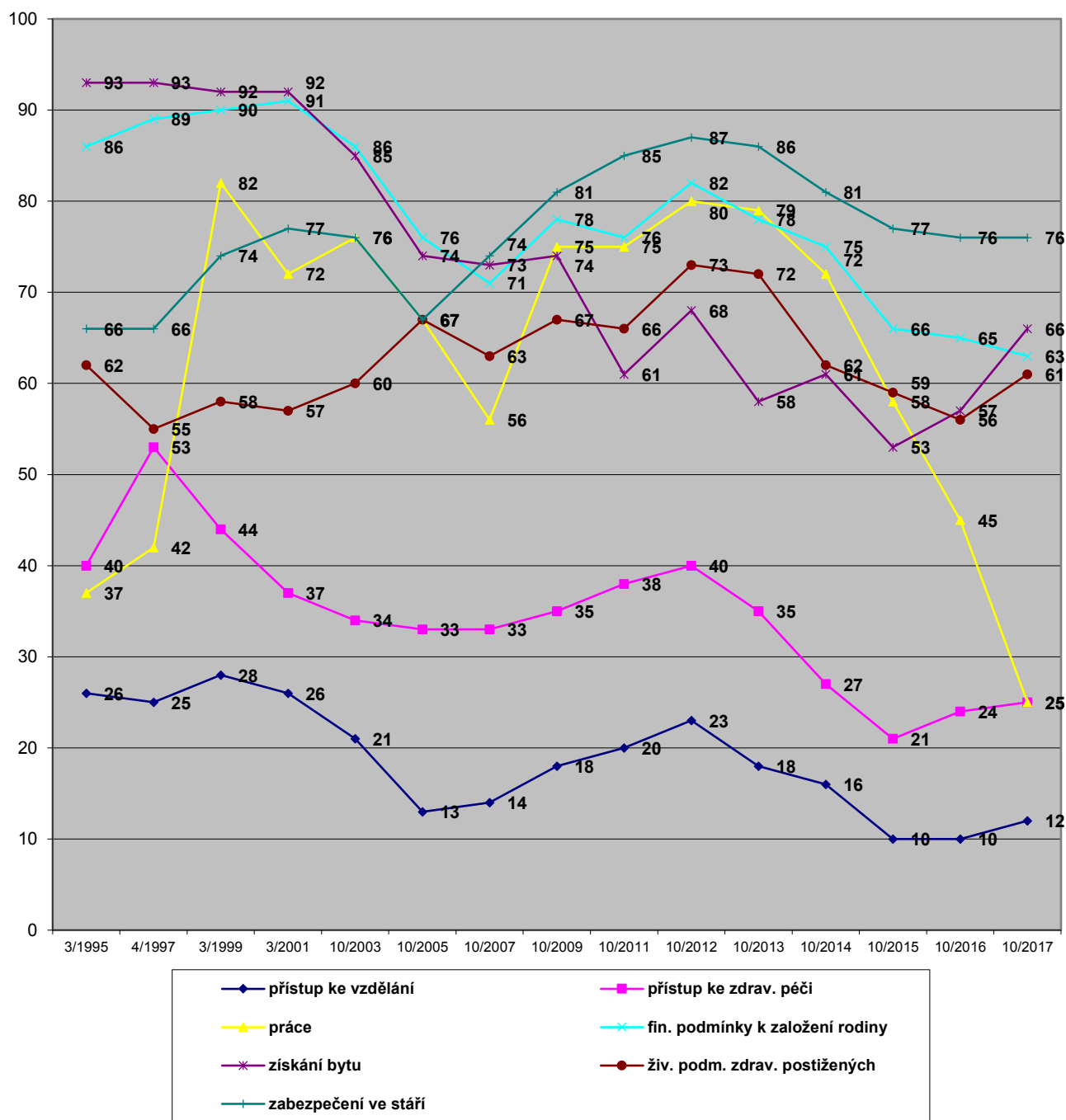
Graf 1: Podíly příznivého hodnocení podmínek a možností od r. 1995 v %



Poznámka: Údaje v grafu jsou součtem odpovědí „velmi dobrá“ a „spíše dobrá“.

Zdroj: CVVM SOÚ AV ČR, v.v.i., Naše společnost.

Graf 2: Podíly nepřívětivého hodnocení podmínek a možností od r. 1995 (%)



Poznámka: Údaje v grafu jsou součtem odpovědí „spíše špatná“ a „velmi špatná“.

Zdroj: CVVM SOÚ AV ČR, v.v.i., Naše společnost.

Jak ukazují údaje zachycené v grafech 1 a 2, oproti poslednímu šetření z října 2016 došlo k výraznému pozitivnímu posunu v případě možnosti pracovat, být zaměstnán, kde vzrostlo pozitivní hodnocení o 20 procentních bodů a negativní o 20 procentních bodů pokleslo. Naopak v případě možnosti získání bytu pozitivní hodnocení o 8 procentních bodů pokleslo a negativní hodnocení vzrostlo o 9 procentních bodů. Zhoršilo se i hodnocení životních podmínek zdravotně postižených (pokles pozitivního a vzestup negativního hodnocení o 5 procentních bodů).

Z dlouhodobějšího hlediska lze vidět vzestupný trend postupného zlepšování hodnocení vlastně ve všech oblastech, ke kterému došlo mezi roky 2012 až 2015. Tento vzestupný trend byl v posledních dvou letech zachován (umocněn) jen v oblasti zaměstnanosti, kde veřejnost reflektuje objektivní situaci oživení na trhu práce po překonání (celosvětové) ekonomické krize. V ostatních oblastech došlo k zastavení vzestupu pozitivního hodnocení či dokonce v případě oblasti bydlení k významnému poklesu. Zatím nebylo zdaleka dosaženo pozitivního hodnocení v oblasti zabezpečení ve stáří.

Podrobná analýza prokázala, že na hodnocení podmínek a možností, které dává naše společnost, má největší vliv životní úroveň dotázaných (a to u všech zkoumaných oblastí). Vliv sociodemografických charakteristik, jako je vzdělání či věk, byl vesměs nevýznamný. Snad jen v položce zabezpečení ve stáří byl vliv věku dotázaného patrný: v nejmladší generaci situaci hodnotilo jako „velmi špatnou“ 30 % dotázaných, v generaci nad 60 let to bylo 38 %. Ovšem v daném případě spíše stojí za pozornost, že i nejmladší generace je si vědoma problematické situace v zabezpečení stáří.

Pro názornost uvedme procentní údaje o zastoupení odpovědí „velmi špatná“ situace (u některých oblastí odpovědi „velmi dobrá“) ilustrující významný vliv deklarované životní úrovně. Podíl tohoto hodnocení dosahuje mezi dotázanými se špatnou životní úrovní několikanásobně vyšší hodnoty než ve skupině s dobrou životní úrovní a ukazuje na značnou deprivaci (pocit sociálního vyloučení) prvně uvedené skupiny.

Tabulka 2: Podmíněnost hodnocení situace v ČR deklarovanou životní úrovní (procento odpovědí „velmi špatná“, resp. „velmi dobrá“)

	Získání bytu	Koupě bytu	Finance rodina	Zabezpečení stáří	Život postižených	Možnost práce*	Přístup k zdravotní péči*	Přístup ke vzdělání*
Dobrá	18	22	11	23	18	22	21	37
Ani dobrá/ani špatná	29	38	21	36	24	18	14	27
Špatná	43	57	34	56	31	4	7	11
Celek	25	32	17	31	22	18	17	30

*Odpovědi „velmi dobrá“

Zdroj: CVVM SOÚ AV ČR, v.v.i., Naše společnost 9. – 19. 10. 2017, 934 respondentů starších 15 let, osobní rozhovor.

Faktorová analýza ukázala, že zkoumaná oblast vybraných podmínek a možností se štěpí do dvou vzájemně nezávislých dimenzí (62 % vyčerpané variance). První zahrnuje položky „vzdělání“ „zdravotní péči“ a „možnost pracovat, získat zaměstnání“, druhá pak „zabezpečení ve stáří“, „bydlení“ „založení rodiny“ a „životní podmínky zdravotně postižených“. Toto rozčlenění dokládá, že dotázaní reflektují na jedné straně bezproblémové oblasti (na rozdíl od minulého roku se oblast práce jednoznačně začlenila do první dimenze), na straně druhé pak oblasti, kde situace je hodnocena jako značně negativně.

Technické parametry výzkumu

<i>Výzkum:</i>	<i>Naše společnost, v17-10</i>
<i>Realizátor:</i>	<i>Centrum pro výzkum veřejného mínění, Sociologický ústav AV ČR, v.v.i.</i>
<i>Projekt:</i>	<i>Naše společnost – projekt kontinuálního výzkumu veřejného mínění CVVM SOÚ AV ČR, v.v.i.</i>
<i>Termín terénního šetření:</i>	<i>9. – 19. 10. 2017</i>
<i>Výběr respondentů:</i>	<i>Kvótní výběr</i>
<i>Kvóty:</i>	<i>Kraj (oblasti NUTS 3), velikost místa bydliště, pohlaví, věk, vzdělání</i>
<i>Zdroj dat pro kvótní výběr:</i>	<i>Český statistický úřad</i>
<i>Reprezentativita:</i>	<i>Obyvatelstvo ČR ve věku od 15 let</i>
<i>Počet dotázaných:</i>	<i>934</i>
<i>Počet tazatelů:</i>	<i>212</i>
<i>Metoda sběru dat:</i>	<i>Osobní rozhovor tazatele s respondentem - kombinace dotazování CAPI a PAPI</i>
<i>Výzkumný nástroj:</i>	<i>Standardizovaný dotazník</i>
<i>Otázky:</i>	<i>eu.16</i>
<i>Kód tiskové zprávy:</i>	<i>eu171113</i>
<i>Zveřejněno dne:</i>	<i>13. listopadu 2017</i>
<i>Zpracoval:</i>	<i>Milan Tuček</i>

Slovníček pojmů:

Kvótní výběr – napodobuje strukturu základního souboru (u nás je to obyvatelstvo České republiky starší 15 let) pomocí nastavení velikosti vybraných parametrů, tzv. kvót. Jinými slovy kvótní výběr je založen na stejném procentuálním zastoupení vybraných vlastností. Pro tvorbu kvót používáme údaje z Českého statistického úřadu. V našich výzkumech jsou stanoveny kvóty na pohlaví, věk, vzdělání, region a velikost obce. Vzorek je tedy vybrán tak, aby procentuální podíl např. mužů a žen ve vzorku odpovídal procentuálnímu podílu mužů a žen v každém kraji ČR. Podobně je zachován procentuální podíl obyvatel jednotlivých krajů ČR, občanů různých věkových kategorií, lidí s různým stupněm dosaženého vzdělání a z různých velkých obcí.

Reprezentativní výběr je takový výběr z celé populace, z jehož vlastností se dá platně usuzovat na vlastnosti celé populace. V našem případě to tedy znamená, že respondenti jsou vybráni tak, abychom zjištěné údaje mohli zobecnit na obyvatele České republiky starší 15 let.

Centrum pro výzkum veřejného mínění (CVVM) je výzkumným oddělením Sociologického ústavu AV ČR, v.v.i.. Jeho historie sahá do roku 1946, kdy jako součást Ministerstva informací začal fungovat Československý ústav pro výzkum veřejného mínění. Současné Centrum vzniklo v roce 2001 převedením svého předchůdce (IVVM) z Českého statistického úřadu do Sociologického ústavu AV ČR, v.v.i.. Včlenění do vědecké instituce zaručuje kvalitní odborné zázemí a kredit pracoviště; jako součást akademického prostředí musí CVVM SOÚ AV ČR, v.v.i., splňovat veškeré nároky a dosahovat tak té nejvyšší odborné úrovně. Hlavní náplní práce oddělení je výzkumný projekt Naše společnost, v jehož rámci je prováděno deset šetření ročně. Jedná se o průzkum veřejného mínění na reprezentativním vzorku české populace od 15 let, kterého se vždy účastní přibližně 1000 respondentů. Omnibusová podoba dotazníku umožňuje pokrýt velkou šíři námětů, a do šetření jsou proto pravidelně řazena politická, ekonomická i další obecně společenská témata. Jsou využívány jak opakované otázky, které umožňují sledovat vývoj zkoumaných jevů, tak náměty nové, reagující na aktuální dění. Díky dlouhodobému a kontinuálnímu charakteru je tento vědecký projekt zkoumání veřejného mínění v České republice ojedinělý.]