

Tisková zpráva

Důvěra ústavním institucím v květnu 2017

- ⊙ Prezidentovi důvěřuje 41 % Čechů, vládě 23 %, což představuje výrazný propad oproti předchozím výzkumům, který zřejmě souvisí s květnovou vládní krizí.
- ⊙ Tradičně nejvyšší důvěře se těší starostové (61 %) a obecní zastupitelstva (60 %).
- ⊙ S tradičně nízkou důvěrou se setkávají Poslanecká sněmovna PČR (21 %) a Senát PČR (27 %), přičemž i u nich se patrně projevil vliv vládní krize.
- ⊙ S politickou situací je spokojeno jen 10 % občanů, nespokojeno je 67 %, což představuje nejhorší výsledek od prosince 2013.

Zpracoval:

Jan Červenka

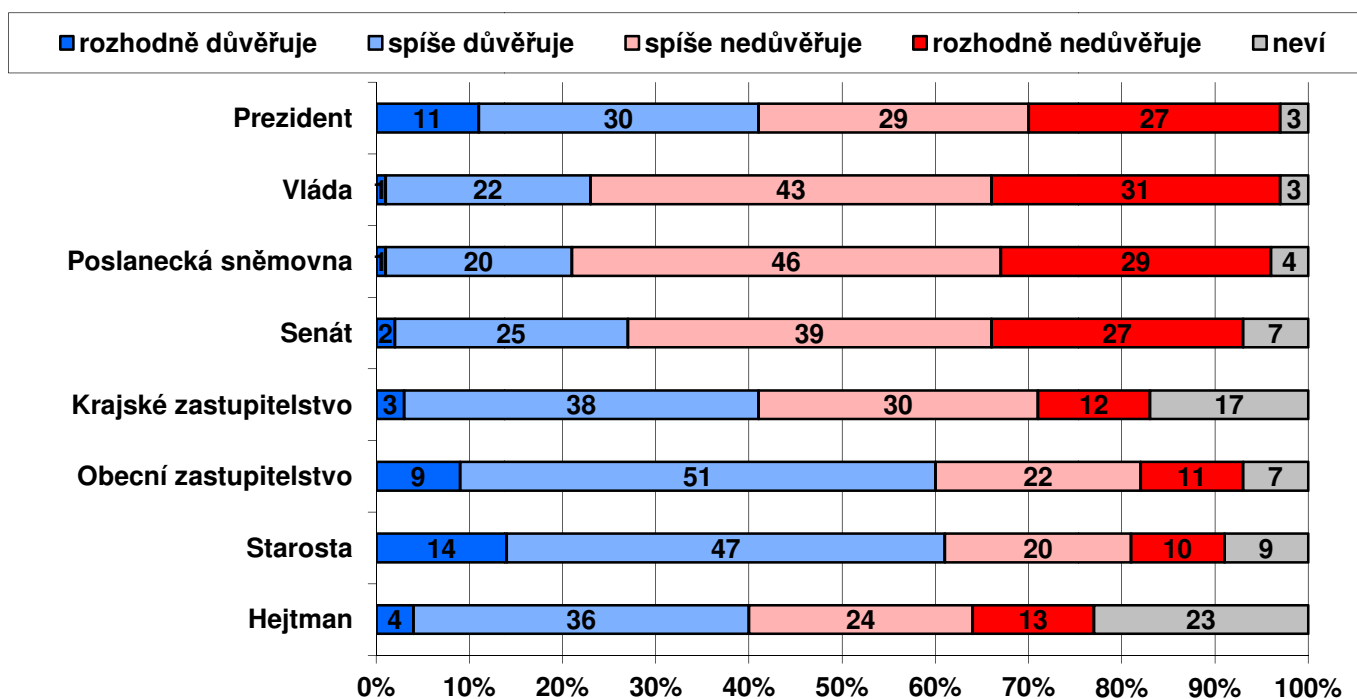
Centrum pro výzkum veřejného mínění, Sociologický ústav AV ČR, v.v.i.

Tel.: 210 310 586; e-mail: jan.cervenka@soc.cas.cz



V reprezentativním šetření CVVM SOÚ AV ČR, v.v.i., byla v květnu 2017 vybraným občanům položena otázka, zda důvěřují základním ústavním institucím.¹ Sledování důvěry ústavním institucím je pravidelnou součástí našich šetření, což nám umožňuje mapovat vývoj postojů v dlouhodobém časovém horizontu.

Graf 1: Důvěra/nedůvěra obyvatel ústavním institucím (%)



Zdroj: CVVM SOÚ AV ČR, v.v.i., Naše společnost 8. – 18. 5. 2017, 1019 respondentů starších 15 let, osobní rozhovor.

Jak ukazují výsledky v grafu 1, v květnu 2017 prezidentovi republiky důvěru vyjadřovalo 41 % občanů, v tom 11 % prezidentovi důvěřovalo „rozhodně“ a 30 % „spíše“. Nedůvěru prezidentovi republiky vyjádřilo 56 % respondentů, v tom 29 % „spíše“ a 27 % „rozhodně“. 3 % oslovených se nedokázala rozhodnout a zvolila odpověď „nevím“.

¹ Otázka: „Řekněte, prosím, důvěřujete prezidentovi republiky, vládě, Poslanecké sněmovně PČR, Senátu PČR, svému krajskému zastupitelstvu, svému obecnímu zastupitelstvu, starostovi vaší obce či městské části, hejtmanovi vašeho kraje (primátorovi, pokud žijete v Praze)?“

Vládě důvěřuje méně než čtvrtina (23 %) veřejnosti, když 1 % dotázaných vládě „rozhodně důvěřuje“ a 22 % jí „spíše důvěřuje“. Téměř tři čtvrtiny (74 %) občanů vládě nedůvěřují, v tom 31 % jí „rozhodně nedůvěřuje“ a dalších 43 % jí „spíše nedůvěřuje“. Zbývající 3 % se nedokázala vyjádřit.

Poslanecká sněmovna má důvěru asi pětiny (21 %) občanů, tři čtvrtiny (75 %) jí nedůvěřují. Senátu důvěřuje o málo více než čtvrtina (27 %) občanů a podíl nedůvěřujících je u něj na úrovni dvou třetin (66 %).

Na krajské (a v případě hlavního města Prahy magistrátní) úrovni jsou podíly důvěry a nedůvěry zhruba vyrovnané. Konkrétně krajským zastupitelstvům důvěřuje 41 % dotázaných, nedůvěřuje jim 42 % a zbývajících 17 % se nedokáže rozhodnout. V případě hejtmanů (a v Praze primátora) pak důvěra činí 40 % a podíl nedůvěřujících tvoří 37 % při téměř čtvrtinovém (23 %) podílu nerozhodnutých, kteří uvedli odpověď „nevím“.

Podstatně lépe než všechny ostatní zkoumané instituce jsou na tom obecní zastupitelstva, případně zastupitelstva městských částí a starostové, jimž důvěřuje zhruba třípětinová většina občanů. Konkrétně v případě obecních zastupitelstev podíl důvěry dosahoval 60 %, v tom 9 % obecním zastupitelstvům „rozhodně důvěřuje“ a 51 % jim „spíše důvěřuje“. Podíl nedůvěřujících u obecních zastupitelstev činí asi třetinu (33 %), přičemž „spíše“ jim nedůvěřuje 22 % a „rozhodně“ 11 %. Srovnatelně hodnocení jsou také starostové, když důvěru jim vyjádřilo 61 % dotázaných, v tom 14 % „rozhodně“ a 47 % „spíše“, nedůvěra ke starostům dosáhla 30 %, když 20 % respondentů podle svých slov starostům „spíše nedůvěřuje“ a 10 % jim „rozhodně nedůvěřuje“.

Tabulka 1a: Důvěra obyvatel ústavním institucím (%) – časové srovnání

| DŮVĚRA | IV/16 | V/16 | VI/16 | IX/16 | X/16 | XI/16 | XII/16 | I/17 | II/17 | III/17 | IV/17 | V/17 |
|------------------------|-------|------|-------|-------|------|-------|--------|------|-------|--------|-------|------|
| Prezident | 56 | 57 | 58 | 57 | 56 | 48 | 56 | 53 | 54 | 55 | 55 | 41 |
| Vláda | 39 | 40 | 39 | 38 | 38 | 35 | 39 | 42 | 37 | 35 | 40 | 23 |
| Poslanecká sněmovna | 27 | 28 | 26 | 27 | 27 | 26 | 27 | 31 | 26 | 27 | 30 | 21 |
| Senát | 29 | 27 | 31 | 28 | 27 | 28 | 30 | 32 | 30 | 28 | 30 | 27 |
| Krajské zastupitelstvo | 45 | 42 | 43 | 40 | 38 | 44 | 43 | 42 | 43 | 38 | 44 | 41 |
| Obecní zastupitelstvo | 63 | 63 | 62 | 62 | 60 | 62 | 64 | 63 | 61 | 61 | 63 | 60 |
| Starosta | 65 | 63 | 66 | 62 | 62 | 65 | 63 | 64 | 64 | 60 | 65 | 61 |
| Hejtman | 38 | 40 | 40 | 38 | 34 | 39 | 40 | 42 | 40 | 40 | 43 | 40 |

Poznámka: Hodnoty v tabulce jsou součtem odpovědí „rozhodně důvěřuje“ a „spíše důvěřuje“. Dopočet do 100 % tvoří odpovědi „spíše nedůvěřuje“ a „rozhodně nedůvěřuje“ a odpověď „nevím“.

Zdroj: CVVM SOÚ AV ČR, v.v.i., Naše společnost.

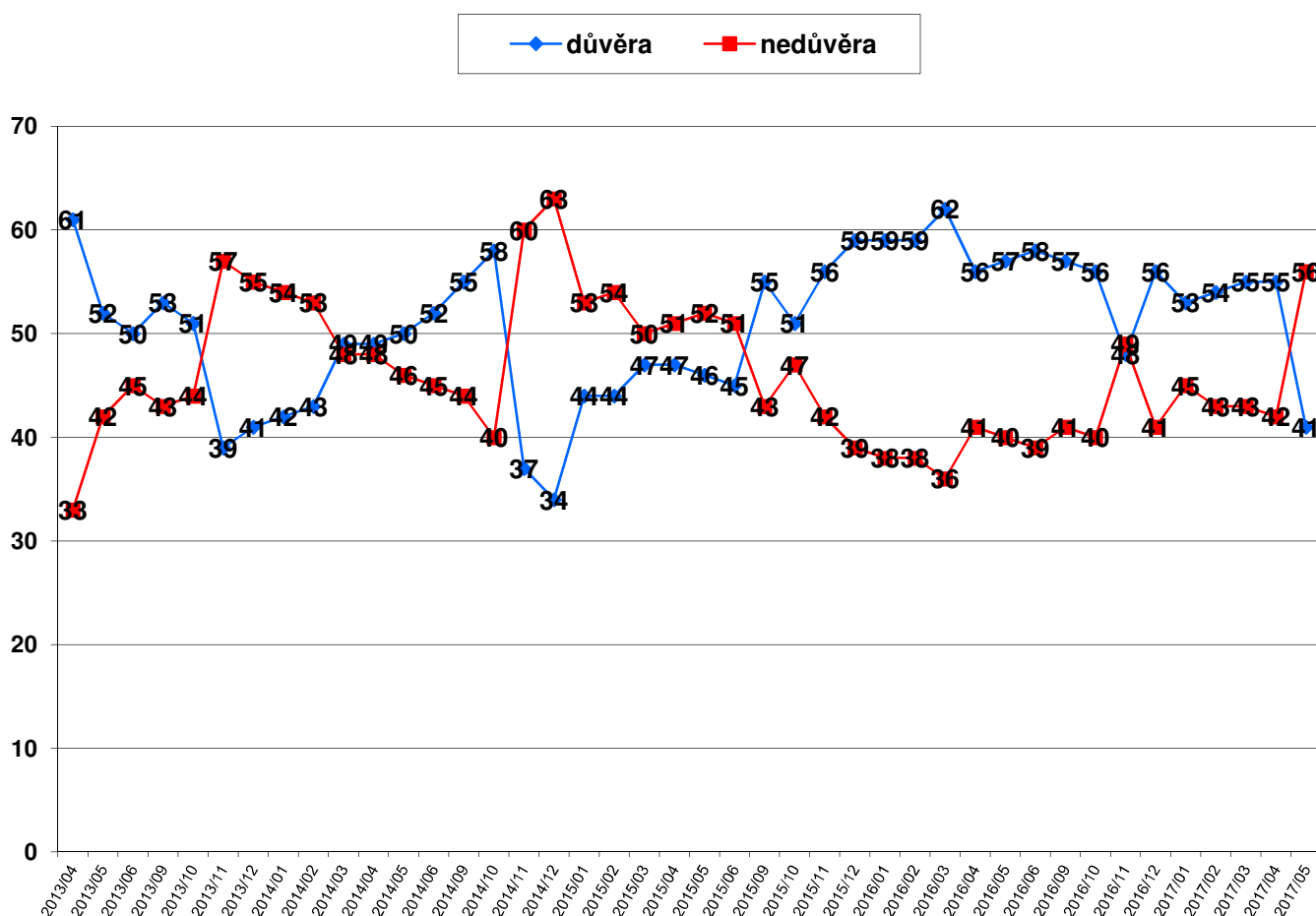
Tabulka 1b: Nedůvěra obyvatel ústavním institucím (%) – časové srovnání

| NEDŮVĚRA | IV/16 | V/16 | VI/16 | IX/16 | X/16 | XI/16 | XII/16 | I/17 | II/17 | III/17 | IV/17 | V/17 |
|------------------------|-------|------|-------|-------|------|-------|--------|------|-------|--------|-------|------|
| Prezident | 41 | 40 | 39 | 41 | 40 | 49 | 41 | 45 | 43 | 43 | 42 | 56 |
| Vláda | 57 | 55 | 57 | 59 | 57 | 62 | 59 | 55 | 60 | 62 | 56 | 74 |
| Poslanecká sněmovna | 68 | 67 | 66 | 68 | 66 | 69 | 69 | 65 | 69 | 69 | 65 | 75 |
| Senát | 62 | 65 | 58 | 64 | 63 | 65 | 64 | 62 | 63 | 65 | 62 | 66 |
| Krajské zastupitelstvo | 38 | 43 | 38 | 43 | 45 | 40 | 41 | 41 | 43 | 44 | 40 | 42 |
| Obecní zastupitelstvo | 31 | 32 | 31 | 32 | 34 | 32 | 31 | 31 | 34 | 34 | 31 | 33 |
| Starosta | 29 | 31 | 28 | 30 | 31 | 28 | 30 | 29 | 30 | 34 | 28 | 30 |
| Hejtman | 40 | 42 | 40 | 42 | 45 | 38 | 38 | 37 | 40 | 38 | 37 | 37 |

Poznámka: Hodnoty v tabulce jsou součtem odpovědí „rozhodně nedůvěřuje“ a „spíše nedůvěřuje“. Dopočet do 100 % tvoří odpovědi „spíše důvěřuje“ a „rozhodně důvěřuje“ a odpověď „nevím“.

Zdroj: CVVM SOÚ AV ČR, v.v.i., Naše společnost.

Graf 2: Vývoj důvěry/nedůvěry v prezidenta (% , duben 2013 – květen 2017)



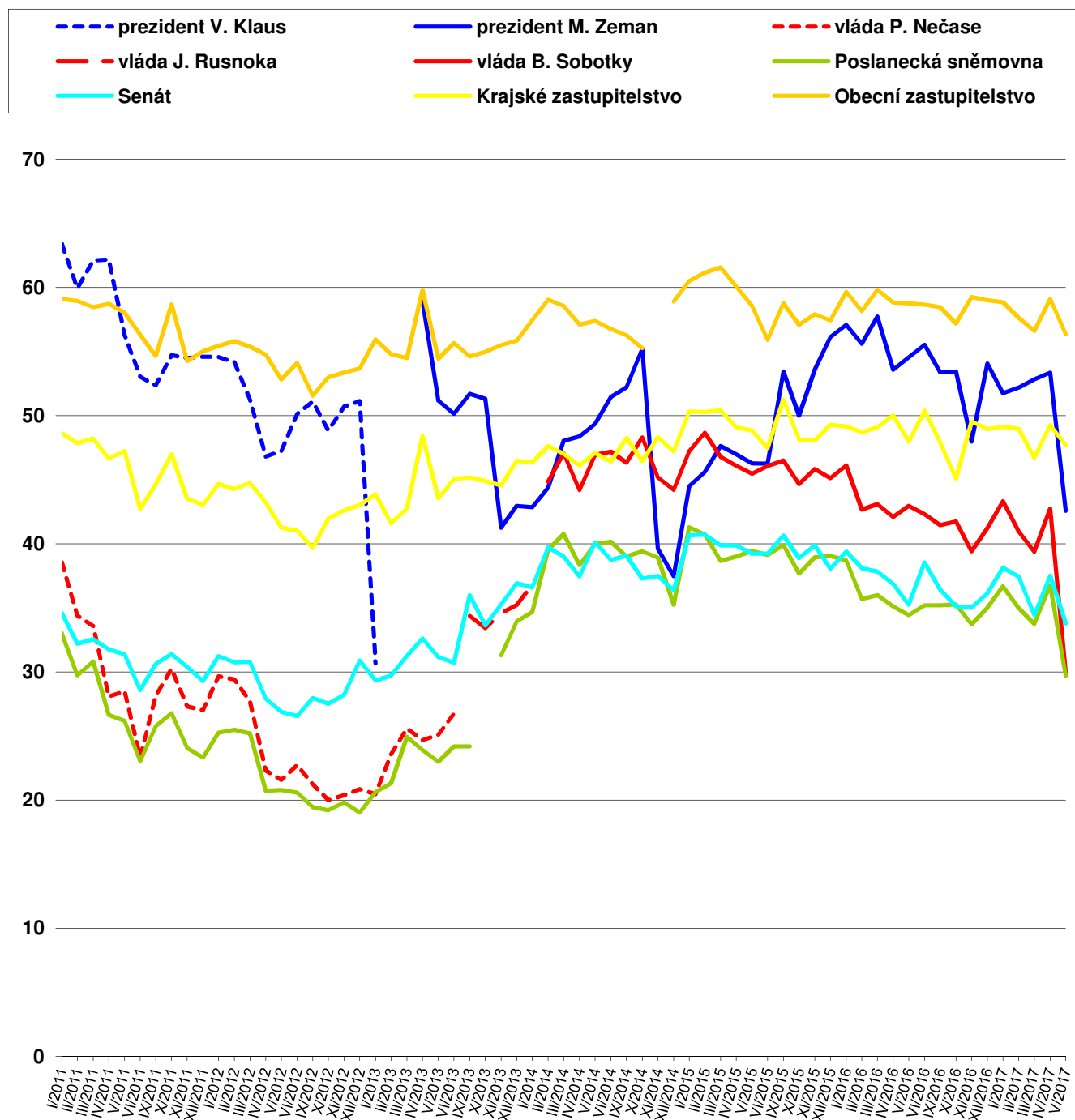
Zdroj: Výzkumy CVVM SOÚ AV ČR, v.v.i., Naše společnost.

V časovém srovnání, které nabízejí tabulky 1a a 1b, můžeme vidět, že v porovnání s předchozím šetřením z dubna 2017 důvěra zkoumaným institucím vesměs poklesla a nedůvěra stoupla, přičemž u vlády, prezidenta a Poslanecké sněmovny jde o posun velice výrazný a podle všeho spojený s květnovou vládní krizí, která probíhala a vrcholila těsně před a v průběhu samotného sběru dat v terénu. V případě vlády důvěra v součtu odpovědí „rozhodně důvěřuje“ a „spíše důvěřuje“ poklesla o 17 procentních bodů, nedůvěra pak o 18 procentních bodů vzrostla, přičemž o 15 procentních bodů se zvýšil podíl odpovědí „rozhodně nedůvěřuje“ (z 16 % na 31 %). U prezidenta podíl důvěry poklesl o 14 procentních bodů, nedůvěra se zvýšila o rovněž o 14 procentních bodů, přičemž 10 procentních bodů (ze 17 % na 27 %) činí vzestup samotného podílu rozhodné nedůvěry. V případě Poslanecké sněmovny pokles důvěry mezi dubnem a květnem 2017 činí 9 procentních bodů, nedůvěra se o 10 procentních bodů zvýšila, přičemž o 9 procentních bodů (z 20 % na 29 %) se zvýšil samotný podíl odpovědí „rozhodně nedůvěřuje“. Také u Senátu vidíme mírný statisticky významný nárůst podílu nedůvěry (o 4 procentní body), přičemž opět šlo především o podíl rozhodné nedůvěry, který se zvýšil o 5 procentních bodů (z 22 % na 27 %). Statisticky významný pokles důvěry byl zaznamenán také v případě starostů (o 4 procentní body). U krajských a obecních zastupitelstev a krajských hejtmanů se podíly důvěry snížily o 3 procentní body, což je posun pohybující se na hranici statistické chyby, podíly nedůvěřujících se v těchto případech významně nezměnily.

Z dlouhodobé perspektivy, kterou nabízí graf 3, lze vyčíst, že u vlády a Poslanecké sněmovny se důvěra propadla na nejnižší úroveň od voleb v roce 2013, přičemž u vlády je její současné hodnocení horší, než bylo u vlády vedené Jiřím Rusnokem, která po demisi Nečasovy vlády vládla několik měsíců bez důvěry Poslanecké sněmovny, i když stále ještě zůstalo o něco lepší, než jaké bylo hodnocení vlády Petra Nečase v období let 2012 a 2013. Rovněž v případě

Senátu, ačkoli v jeho případě došlo jen k relativně mírnému poklesu důvěry, respektive nárůstu nedůvěry, bychom horší výsledek v čase nenašli později než v roce 2013. U prezidenta je pak aktuální hodnocení nejhorší od počátku roku 2015, když horší výsledek byl naposledy zaznamenán v prosinci 2014.

Graf 3: Důvěra ústavním institucím v letech 2011 - 2017 (index důvěry)²



Zdroj: Výzkumy CVVM SOÚ AV ČR, v.v.i., Naše společnost.

² Index důvěry může nabývat hodnot od 0 do 100 a je vypočítán jako součtový skór z nezaokrouhlených hodnot procentních podílů příslušných variant odpovědí vynásobených hodnotami 1 (rozhodně důvěřuje), 0,75 (spíše důvěřuje), 0,5 (neví), 0,25 (spíše nedůvěřuje) a 0 (rozhodně nedůvěřuje).

Z podrobnější analýzy vyplývá, že důvěra prezidentovi roste a nedůvěra klesá s narůstající spokojeností se současnou politickou situací a s posunem po škále politické orientace od pravice k levici. Častěji prezidentovi důvěřují či méně nedůvěřují lidé ve věku od 60 let výše, důchodci, věřící katolíci, obyvatelé Moravy a zejména Jihomoravského kraje, dotázaní z Libereckého kraje, voliči KSČM či ANO a ti, kdo důvěřují vládě a ostatním zkoumaným institucím, byť v případě Senátu a starostů je propojení důvěr s důvěrou prezidentovi slabší než u vlády či Poslanecké sněmovny. Naopak nižší důvěru nebo vyšší nedůvěru k němu vykazují absolventi vysokých škol, obyvatelé Čech a zejména Prahy, Jihočeského a Středočeského kraje, vysoce kvalifikovaní odborníci nebo vedoucí pracovníci, voliči ODS či TOP 09, nerozhodnutí voliči a ti, kdo nedůvěřují vládě a dalším institucím.

Vládě častěji důvěřují či méně nedůvěřují lidé spokojení, popřípadě „ani spokojení, ani nespokojení“ s politickou situací, občané příznivě hodnotící současnou ekonomickou situaci, dotázaní s dobrou životní úrovní své domácnosti, lidé spokojení se svým životem, mladí ve věku od 15 do 19 let, studenti, voliči ČSSD a dotázaní, kteří důvěřují prezidentovi, oběma komorám parlamentu či regionálním a místním zastupitelstvům a starostům či hejtmanům. Naopak relativně nižší důvěru nebo vyšší podíl nedůvěřujících vládě šetření ukázalo mezi lidmi kriticky hodnotícími současnou ekonomickou situaci, dotázanými nespokojenými se současnou politickou situací, respondenty se špatnou životní úrovní, lidmi nespokojenými s vlastním životem, dotázanými z Jihočeského kraje a lidmi vyjadřujícími nedůvěru jiným ústavním institucím.

Poslanecké sněmovně častěji důvěřují nebo méně nedůvěřují lidé hodnotící životní úroveň své domácnosti jako dobrou, respondenti spokojení nebo „ani spokojení, ani nespokojení“ s politickou situací, dotázaní, kteří jsou spokojeni s vlastním životem, lidé příznivě hodnotící současnou ekonomickou situaci, mladí ve věku 15 až 19 let, studenti, dotázaní se základním vzděláním (u všech tří posledně jmenovaných se objevuje snížený podíl nedůvěry při vyšším podílu odpovědí „neví“), obyvatelé Ústeckého kraje, voliči ČSSD a ti, kdo důvěřují ostatním ústavním institucím. Naopak relativně nižší důvěru nebo vyšší podíl nedůvěřujících Poslanecké sněmovně šetření ukázalo mezi respondenty se špatnou životní úrovní, dotázanými, kteří současnou ekonomickou situaci hodnotí jako špatnou, lidmi nespokojenými se současnou politickou situací, dotázanými nespokojenými se svým životem a respondenty vyjadřujícími nedůvěru jiným ústavním institucím.

Senátu ve zvýšené míře důvěřují či snížené míře nedůvěřují respondenti spokojení nebo „ani spokojení, ani nespokojení“ s politickou situací, dotázaní spokojení s vlastním životem, lidé příznivě hodnotící současnou ekonomickou situaci a životní úroveň své domácnosti, studenti (snížený podíl nedůvěry při vyšším podílu odpovědí „neví“), obyvatelé Prahy, ti, kdo se politicky hlásí k levému středu, voliči KDU-ČSL nebo ČSSD a ti, kdo důvěřují prezidentovi, vládě, Poslanecké sněmovně, krajským i obecním zastupitelstvům a starostům nebo hejtmanům. Naopak relativně nižší důvěru nebo vyšší podíl nedůvěřujících Senátu šetření ukázalo mezi lidmi hodnotícími současnou ekonomickou situaci v ČR jako špatnou, respondenty se špatnou životní úrovní své domácnosti, dotázanými nespokojenými se současnou politickou situací, těmi, kdo jsou nespokojeni se svým životem, dotázanými z Moravskoslezského či Karlovarského kraje, rozhodnými nevoliči bez preferované strany a dotázanými nedůvěřujícími jiným ústavním institucím.

Důvěra krajským zastupitelstvům vykazuje zřejmou korelaci s hodnocením životní úrovně vlastní domácnosti a ekonomické situace v ČR, se spokojeností s politickou situací, spokojeností s vlastním životem a s důvěrou jiným zkoumaným institucím. Podle pohlaví nedůvěru krajským zastupitelstvům častěji vyjadřují muži než ženy. Zvýšený podíl důvěry ke krajským zastupitelstvům byl zaznamenán mezi věřícími katolíky, nižší důvěru při zvýšeném podílu nerozhodných odpovědí šetření zaznamenalo mezi studenty. Podle sebeznačení na škále levice-pravice se relativně zvýšený podíl nedůvěřujících objevil mezi těmi, kdo se jednoznačně řadí na pravici. Z hlediska stranických preferencí vyšší nedůvěru ke krajským zastupitelstvům vyjadřují rozhodnutí nevoliči. Regionálně vyšší nedůvěru ke krajskému zastupitelstvu vykazují dotázaní v Čechách a zejména v Jihočeském kraji, naopak nižší podíl nedůvěry byl zaznamenán na Moravě a specificky v Jihomoravském kraji. Důvěra ke krajskému zastupitelstvu je samozřejmě velmi silně propojená s důvěrou k hejtmanovi.³

V případě hejtmanů a pražského primátora se pak důvěra opět zvyšuje spolu se zlepšujícími se hodnocením životní úrovně vlastní domácnosti i ekonomické situace v ČR a s rostoucí spokojeností s politickou situací, jakož i s rostoucí spokojeností s vlastním životem a rovněž i s rostoucí důvěrou k jiným institucím. Méně důvěřujících při zvýšeném

³ Spearmanův koeficient pořadové korelace mezi důvěrou krajskému zastupitelstvu a důvěrou hejtmanovi činil 0,684.

podílu odpovědi „neví“ ve vztahu k hejtmanům se objevuje u dotázaných ve věku od 15 do 19 let, u studentů se při zvýšeném podílu nerozhodných odpovědí objevil snížený podíl nedůvěry. Vyšší důvěra a nižší nedůvěra hejtmanům byla zaznamenána mezi katolíky. Podle stranických preferencí hejtmanům více důvěřují voliči ANO, naopak méně důvěřujících a více nedůvěřujících je mezi rozhodnými nevoliči. Častěji důvěru hejtmanům vyjadřovali obyvatelé velkých měst s populací nad 80 tisíc kromě Prahy. Regionálně vyšší podíl nedůvěry byl zaznamenán v Jihočeském kraji, naopak nižší podíl nedůvěřujících se objevil v Pardubickém a Jihomoravském kraji. Obecněji pak nedůvěra k hejtmanům je vyšší v Čechách a nižší na Moravě.

U obecních zastupitelstev a starostů obcí či městských obvodů v případě statutárních měst se objevují tytéž korelace s životní úrovní, hodnocením ekonomické situace a spokojeností s vlastním životem, jako v případě krajských zastupitelstev a hejtmanů, přičemž i zde je důvěra v zastupitelstvo velmi silně spjatá s důvěrou starostovi.⁴ Na rozdíl od předchozích případů a také na rozdíl od řady předchozích výzkumů se ale tentokrát neobjevila žádná korelace mezi důvěrou místním samosprávám a spokojeností s politickou situací. V případě obecních zastupitelstev se vyšší důvěra, případně nižší nedůvěra, objevuje mezi dotázanými z obcí a malých měst od 800 do 2 tisíc obyvatel a obyvateli Jihomoravského kraje, naopak nižší důvěru či zvýšenou nedůvěru obecním zastupitelstvům šetření ukázalo u respondentů z měst od 15 do 80 tisíc obyvatel.

Starostové mají vyšší důvěru nebo nižší podíl nedůvěry mezi ženami, studenty (nižší nedůvěra při zvýšeném podílu nerozhodných odpovědí), obyvateli Jihomoravského kraje a dotázanými z obcí a malých měst od 800 do 2 tisíc obyvatel. Naopak s nižší důvěrou nebo zvýšeným podílem nedůvěřujících se starostové setkávají u mužů, dotázaných z Čech z Ústeckého a Moravskoslezského kraje a respondentů z měst s populací od 30 do 80 tisíc obyvatel.

V rámci šetření byla zjišťována také spokojenost se současnou politickou situací v naší zemi.⁵ Aktuální výsledky a časové srovnání nabízí tabulka 2.

Tabulka 2: Spokojenost/nespokojenost se současnou politickou situací v ČR (v %)

| | III/16 | IV/16 | V/16 | VI/16 | IX/16 | X/16 | XI/16 | XII/16 | I/17 | II/17 | III/17 | IV/17 | V/17 |
|------------------------------|--------|-------|------|-------|-------|------|-------|--------|------|-------|--------|-------|------|
| Spokojen | 20 | 19 | 19 | 18 | 18 | 19 | 17 | 17 | 22 | 17 | 17 | 19 | 10 |
| Ani spokojen, ani nespokojen | 33 | 30 | 35 | 33 | 32 | 32 | 32 | 33 | 36 | 37 | 33 | 35 | 20 |
| Nespokojen | 44 | 48 | 43 | 45 | 46 | 44 | 48 | 47 | 39 | 43 | 47 | 41 | 67 |

Poznámka: Hodnoty v tabulce jsou součtem odpovědí „rozhodně spokojen“ a „spíše spokojen“, resp. „spíše nespokojen“ a „rozhodně nespokojen“. Dopočet do 100 % tvoří odpověď „nevím“.

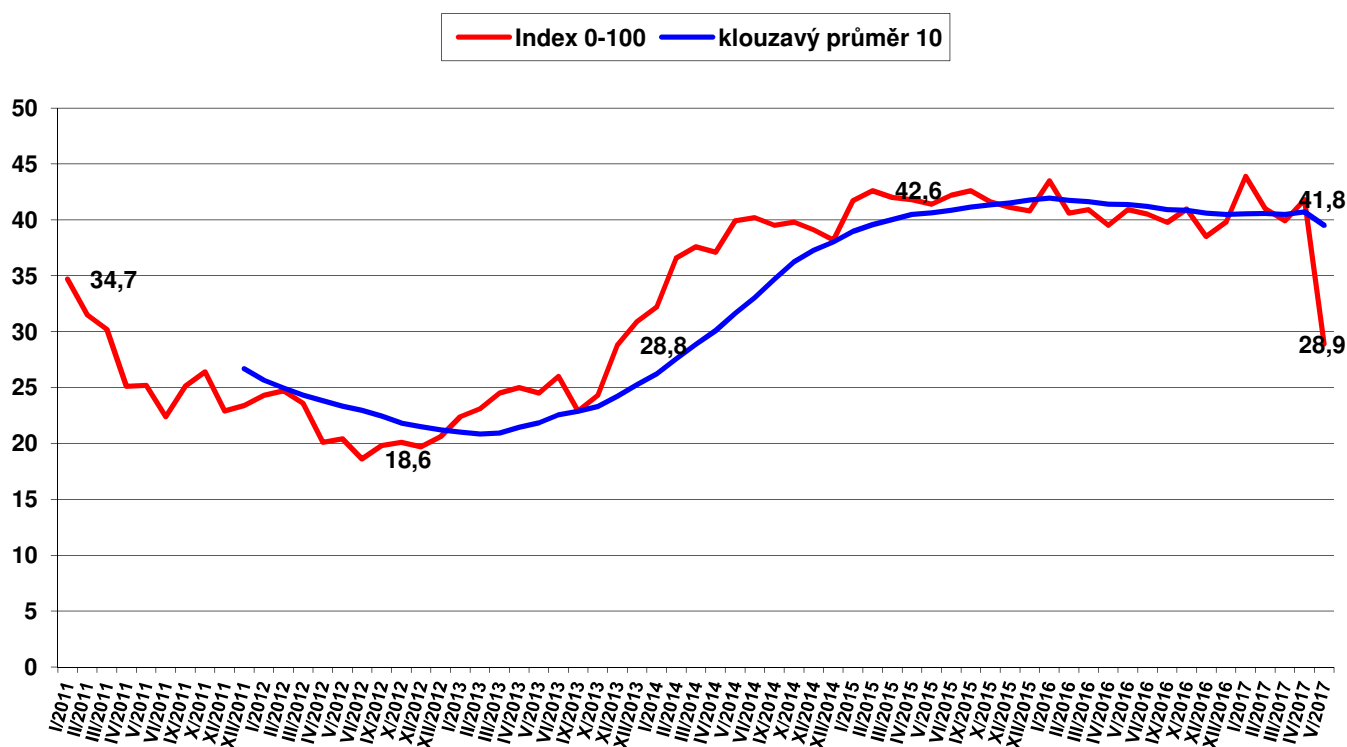
Zdroj: CVVM SOÚ AV ČR, v.v.i., Naše společnost 8. – 18. 5. 2017, 1019 respondentů starších 15 let, osobní rozhovor.

Spokojenost se současnou politickou situací vyjádřila jen desetina (10 %) respondentů, v tom 1 % „rozhodně“ a 9 % „spíše“. Ani spokojena, ani nespokojena se cítí být o něco více pětina (20 %) obyvatel ČR. Nespokojenost s politickou situací pak v současnosti vyjadřují dvě třetiny (67 %) dotázaných, když 37 % je s ní „spíše nespokojeno“ a 30 % „rozhodně nespokojeno“. Zbytek (3 %) uvedl variantu „nevím“. V porovnání s minulým šetřením z dubna 2017 dramaticky zvýšila nespokojenost s politickou situací, která v součtu podílů „rozhodně spokojen“ a „spíše spokojen“ narostla o 26 procentních bodů, o 18 procentních bodů se pak zvýšil samotný podíl odpovědí „rozhodně nespokojen“. To se na druhé straně promítlo do snížení podílu spokojených, který poklesl o 9 procentních bodů, tak i do snížení podílu těch, kdo jsou s politickou situací „ani spokojeni, ani nespokojeni“, o 15 procentních bodů. Aktuální spokojenost se současnou politickou situací, do níž se bezprostředně promítla probíhající vládní krize, je tak výrazně nejhorší od konce roku 2013, když srovnatelný výsledek byl zaznamenán v listopadu 2013 (viz graf 4).

⁴ Spearmanův koeficient pořadové korelace mezi důvěrou obecnímu zastupitelstvu a důvěrou starostovi činil 0,738.

⁵ Otázka: „Zamyslíte-li se nad celkovou současnou politickou situací v České republice, řekl byste, že jste s ní velmi spokojen, spíše spokojen, ani spokojen, ani nespokojen, spíše nespokojen, velmi nespokojen?“

Graf 4: Spokojenost se současnou politickou situací v letech 2011-2017 (index spokojenosti 0-100)⁶



Zdroj: Výzkumy CVVM SOÚ AV ČR, v.v.i., Naše společnost.

Podrobnější analýza ukázala, že spokojenost s politickou situací roste se zlepšujícím se hodnocením životní úrovně vlastní domácnosti, se zlepšujícím se hodnocením ekonomické situace v ČR a s rostoucí spokojeností se svým životem celkově. Nespokojenost pak narůstá spolu s věkem. Spokojenější nebo méně nespokojení s politickou situací jsou lidé ve věku od 15 do 19 let, studenti, obyvatelé měst s populací od 30 do 80 tisíc, dotázaní z Ústeckého či Olomouckého kraje a ti, kdo důvěřují vládě, Poslanecké sněmovně, Senátu, krajským zastupitelstvům a hejtmanům a rovněž prezidentovi. Vyšší nespokojenost nebo nižší spokojenost naopak vyjadřují lidé ve věku od šedesáti let výše, nepracující důchodci a ti, kdo vládě, Poslanecké sněmovně, Senátu, krajským zastupitelstvům, hejtmanům a prezidentovi nedůvěřují.

⁶ Index spokojenosti může nabývat hodnot od 0 do 100 a je vypočítán jako součtový skóre z nezaokrouhlených hodnot procentních podílů příslušných variant odpovědí vynásobených hodnotami 1 (velmi spokojen), 0,75 (spíše spokojen), 0,5 (ani spokojen, ani nespokojen + neví), 0,25 (spíše nespokojen) a 0 (velmi nespokojen). Klouzavý průměr 10 představuje řadu průměrů indexu spokojenosti z deseti po sobě jdoucích šetření, přičemž 10 je počet šetření, které CVVM zpravidla realizuje v průběhu jednoho roku.

Technické parametry výzkumu

| | |
|------------------------------------|--|
| <i>Výzkum:</i> | <i>Naše společnost, v17-05</i> |
| <i>Realizátor:</i> | <i>Centrum pro výzkum veřejného mínění, Sociologický ústav AV ČR, v.v.i.</i> |
| <i>Projekt:</i> | <i>Naše společnost – projekt kontinuálního výzkumu veřejného mínění CVVM SOÚ AV ČR, v.v.i.</i> |
| <i>Termín terénního šetření:</i> | <i>8. – 18. 5. 2017</i> |
| <i>Výběr respondentů:</i> | <i>Kvótní výběr</i> |
| <i>Kvóty:</i> | <i>Kraj (oblasti NUTS 3), velikost místa bydliště, pohlaví, věk, vzdělání</i> |
| <i>Zdroj dat pro kvótní výběr:</i> | <i>Český statistický úřad</i> |
| <i>Reprezentativita:</i> | <i>Obyvatelstvo ČR ve věku od 15 let</i> |
| <i>Počet dotázaných:</i> | <i>1019</i> |
| <i>Počet tazatelů:</i> | <i>248</i> |
| <i>Metoda sběru dat:</i> | <i>Osobní rozhovor tazatele s respondentem - kombinace dotazování CAPI a PAPI</i> |
| <i>Výzkumný nástroj:</i> | <i>Standardizovaný dotazník</i> |
| <i>Otázky:</i> | <i>PI.1, PS.1</i> |
| <i>Kód zprávy:</i> | <i>pi170530</i> |
| <i>Zveřejněno dne:</i> | <i>30. května 2017</i> |
| <i>Zpracoval:</i> | <i>Jan Červenka</i> |

Slovníček pojmů:

Kvótní výběr – napodobuje strukturu základního souboru (u nás je to obyvatelstvo České republiky starší 15 let) pomocí nastavení velikosti vybraných parametrů, tzv. kvót. Jinými slovy kvótní výběr je založen na stejném procentuálním zastoupení vybraných vlastností. Pro tvorbu kvót používáme údaje z Českého statistického úřadu. V našich výzkumech jsou stanoveny kvóty na pohlaví, věk, vzdělání, region a velikost obce. Vzorek je tedy vybrán tak, aby procentuální podíl např. mužů a žen ve vzorku odpovídal procentuálnímu podílu mužů a žen v každém kraji ČR. Podobně je zachován procentuální podíl obyvatel jednotlivých krajů ČR, občanů různých věkových kategorií, lidí s různým stupněm dosaženého vzdělání a z různých velkých obcí.

Reprezentativní výběr je takový výběr z celé populace, z jehož vlastností se dá platně usuzovat na vlastnosti celé populace. V našem případě to tedy znamená, že respondenti jsou vybráni tak, abychom zjištěné údaje mohli zobecnit na obyvatele České republiky starší 15 let.

Centrum pro výzkum veřejného mínění (CVVM) je výzkumným oddělením Sociologického ústavu AV ČR, v.v.i.. Jeho historie sahá do roku 1946, kdy jako součást Ministerstva informací začal fungovat Československý ústav pro výzkum veřejného mínění. Současné Centrum vzniklo v roce 2001 převodem svého předchůdce (IVVM) z Českého statistického úřadu do Sociologického ústavu AV ČR, v.v.i.. Včlenění do vědecké instituce zaručuje kvalitní odborné zázemí a kredit pracoviště; jako součást akademického prostředí musí CVVM SOÚ AV ČR, v.v.i., splňovat veškeré nároky a dosahovat tak té nejvyšší odborné úrovně. Hlavní náplní práce oddělení je výzkumný projekt Naše společnost, v jehož rámci je prováděno deset šetření ročně. Jedná se o průzkum veřejného mínění na reprezentativním vzorku české populace od 15 let, kterého se vždy účastní přibližně 1000 respondentů. Omnibusová podoba dotazníku umožňuje pokrýt velkou šíři námětů, a do šetření jsou proto pravidelně řazena politická, ekonomická i další obecně společenská témata. Jsou využívány jak opakované otázky, které umožňují sledovat vývoj zkoumaných jevů, tak náměty nové, reagující na aktuální dění. Díky dlouhodobému a kontinuálnímu charakteru je tento vědecký projekt zkoumání veřejného mínění v České republice ojedinělý.