



Globální konflikty a lokální souvislosti

Výzkumný program Strategie AV21 Akademie věd ČR

Tisková zpráva

Hodnocení evropské integrace – duben 2017

- ⊗ Česká veřejnost si myslí, že nejvíce se v EU uplatňují hodnoty demokracie a spolupráce (v obou případech 65 %), nejméně naopak hodnoty rovnosti (36 %).
- ⊗ U české veřejnosti celkově převažuje přesvědčení o prospěšnosti evropské integrace ve většině sledovaných kategorií, nejvíce v případě obrany (65 %) a nejméně v oblasti politiky (38 %).
- ⊗ Negativní názor převládá u otázek, zda rozhodnutí EU jsou v zájmu ČR a v zájmu občanů. O tom, že rozhodnutí Evropské unie nejsou v zájmu ČR, je přesvědčeno 66 % českých občanů, že nejsou v zájmu lidí, jako jsou oni sami, uvedlo 69 % dotázaných.

Zpracovaly:

Veronika Pešková, Naděžda Čadová

Centrum pro výzkum veřejného mínění, Sociologický ústav AV ČR, v.v.i.

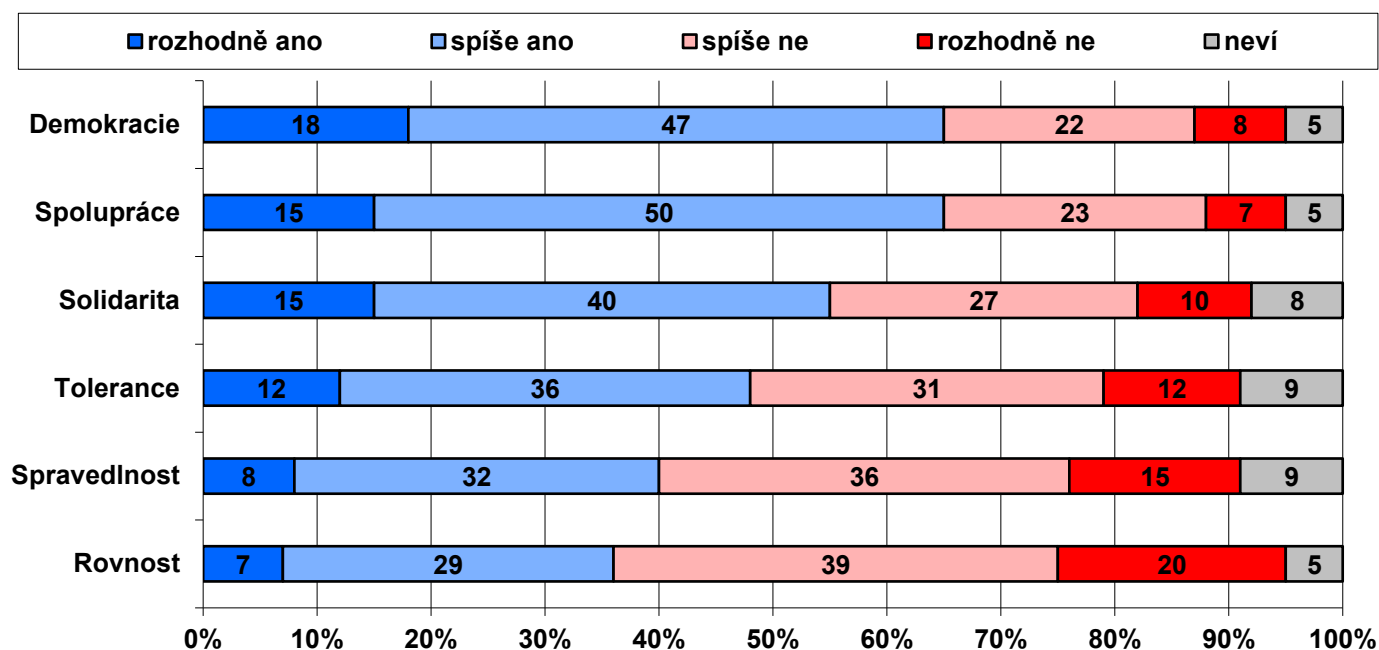
Tel.: 210 310 586; e-mail: nadezda.cadova@soc.cas.cz



V reprezentativním šetření CVVM SOÚ AV ČR, v.v.i., byly v dubnu 2017 zařazeny otázky na téma evropské integrace. Konkrétně jsme zjišťovali názory na to, zda se v Evropské unii uplatňují hodnoty demokracie, rovnosti, spolupráce, tolerance, spravedlnosti a solidarity. Dále nás ve výzkumu zajímaly názory české veřejnosti na prospěšnost či škodlivost evropské integrace v oblastech hospodářství, politiky, kultury, obrany a ekologie. Podrobněji jsme se zaměřili také na to, zda dotázaní věří tomu, že rozhodnutí Evropské unie jsou v zájmu České republiky a v jejich vlastním zájmu.

Jak ukazují výsledky v grafu 1, lidé se domnívají, že nejvíce se prosazují hodnoty demokracie a spolupráce (v obou případech 65 %). Více než polovina (55 %) české populace starší 15 let si myslí, že se v EU uplatňuje solidarita. V případě tolerance je česká veřejnost poměrně rozpolcena, když 48 % dotázaných se domnívá, že je v EU uplatňována, 43 % respondentů má názor opačný. U hodnot spravedlnosti a rovnosti naproti tomu převládá negativní názor. Přibližně polovina lidí (51 %) si myslí, že hodnota spravedlnosti v EU nenachází své naplnění, opačný názor, tedy že spravedlnost uplatňována je, vyjádřilo 40 % dotázaných. Podobně je tomu s hodnotou rovnosti, kde negativní názor zastávají téměř tři pětiny českých občanů (59 %), pozitivní vyslovilo 36 % respondentů.

Graf 1: Uplatňování vybraných hodnot v EU (%)¹



Pozn.: Data seřazena sestupně podle výše součtu odpovědí „rozhodně ano“ a „spíše ano“.

Zdroj: CVVM SOÚ AV ČR, v.v.i., Naše společnost 3. – 13. 4. 2017, 1033 respondentů starších 15 let, osobní rozhovor.

O tom, že je v rámci Evropské unie uplatňována většina sledovaných hodnot, jsou častěji přesvědčeni lidé považující životní úroveň své domácnosti za dobrou, respondenti s vysokoškolským stupněm dosaženého vzdělání, obyvatelé Prahy, dotázaní řadící se na pravou stranu politického spektra a mladí lidé ve věku od 15 do 29 let. Názor, že uvedené hodnoty nejsou v Evropské unii uplatňovány, vyslovovali u většiny z nich častěji rozhodně nevoliči, lidé starší 60 let a dotázaní označující životní úroveň své domácnosti jako špatnou.

Ve srovnání s dubnem 2016 (viz tabulku 1) jsme u všech sledovaných položek zaznamenali významný vzestup pozitivních hodnocení. Nejvýrazněji se zvýšilo přesvědčení české veřejnosti o tom, že v Evropské unii je uplatňována spolupráce (o 7 procentních bodů), dále pak spravedlivost a rovnost (v obou případech o 5 procentních bodů). Více než v minulosti jsou lidé přesvědčeni také o tom, že je v EU uplatňována demokracie, solidarita a tolerance (vždy o 4 procentní body).

Přesvědčení o tom, že se v Evropské unii uplatňuje demokracie, je v současnosti druhé nejnižší od roku 2002, kdy byla tato otázka do našeho výzkumu zařazena poprvé. V případě dalších položek jsou aktuální výsledky srovnatelné se situací v roce 2015.

¹ Znění otázky: „Myslíte si, že se v současné době v Evropské unii uplatňují tyto hodnoty? a) Demokracie, b) rovnost, c) spolupráce, d) tolerance, e) spravedlnost, f) solidarita.“ Varianty odpovědi: rozhodně ano, spíše ano, spíše ne, rozhodně ne.

Tabulka 1: Uplatňování vybraných hodnot v EU (časové srovnání v %)

	X/02	IV/06	IV/07	IV/08	IV/09	IV/10	IV/11	IV/12	IV/13	IV/14	IV/15	IV/16	IV/17
Demokracie	73/14	75/18	70/23	72/21	74/20	75/18	73/23	66/29	68/27	72/24	69/26	61/33	65/30
Spolupráce	72/17	68/25	60/34	72/21	68/24	63/29	65/31	59/36	67/28	71/22	68/27	58/35	65/30
Solidarita	63/22	56/32	48/43	55/32	55/32	58/32	60/36	49/43	54/39	59/33	56/37	51/40	55/37
Tolerance	51/29	49/38	44/46	47/40	51/38	50/39	51/42	44/46	49/43	53/37	51/42	44/47	48/43
Spravedlnost	45/33	37/51	33/57	38/48	41/47	39/50	40/53	35/56	38/54	43/48	39/53	35/58	40/51
Rovnost	41/44	32/60	27/67	36/57	39/53	37/55	39/56	33/63	34/61	39/55	37/58	31/64	36/59

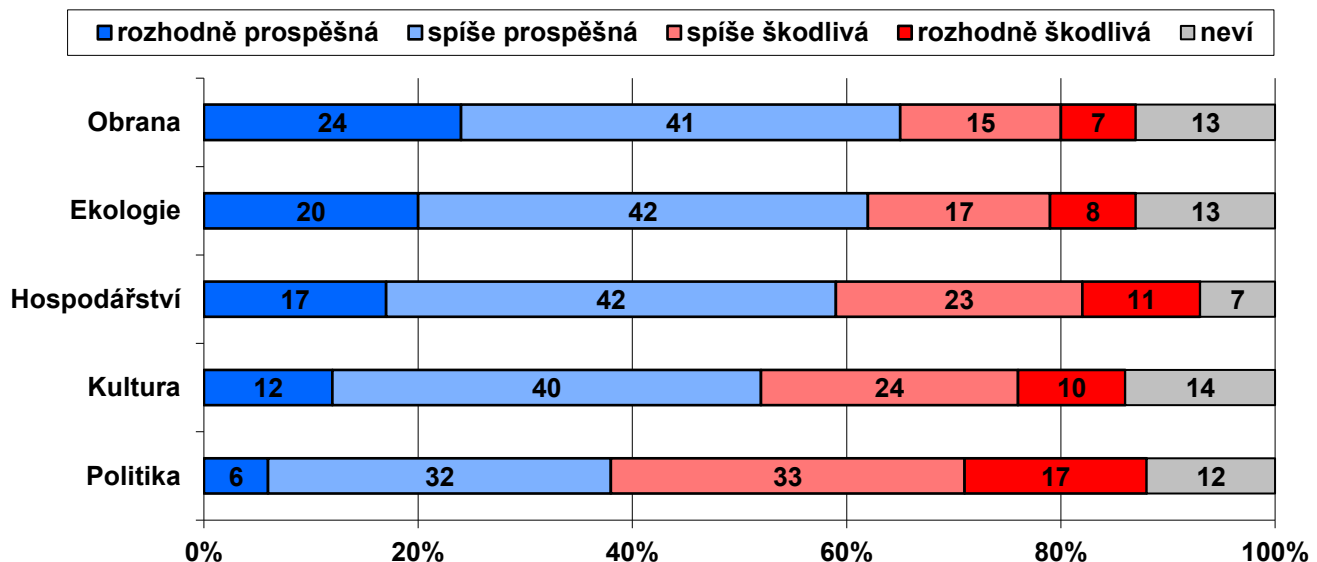
Pozn.: Tabulka obsahuje součet pozitivních odpovědí („rozhodně ano“ a „spíše ano“) a součet negativních odpovědí („spíše ne“ a „rozhodně ne“). Dopočet do 100 % tvoří odpovědi „nevím“.

Zdroj: Výzkumy CVVM SOÚ AV ČR, v.v.i., Naše společnost.

Ve výzkumu jsme se dále zajímali o to, zda evropskou integraci v různých oblastech hodnotí česká veřejnost jako prospěšnou, nebo škodlivou (viz graf 2).

U české veřejnosti celkově převažuje přesvědčení o prospěšnosti evropské integrace. Jako prospěšná je nejsilněji vnímána integrace v oblasti obrany (65 %) a ekologie (62 %). Přibližně tři pětiny české veřejnosti jsou přesvědčeny o prospěšnosti evropské integrace v oblasti hospodářství (59 %) a více než polovina v oblasti kultury (52 %). Nejskeptičtější je hodnocena integrace v oblasti politiky, když integraci v této oblasti za škodlivou označila přesně polovina dotázaných (50 %) a za prospěšnou pouze necelé dvě pětiny dotázaných (38 %).

Graf 2: Prospěšnost a škodlivost integrace EU²



Pozn.: Data seřazena sestupně podle výše součtu odpovědí „rozhodně ano“ a „spíše ano“.

Zdroj: CVVM SOÚ AV ČR, v.v.i., Naše společnost 3. – 13. 4. 2017, 1033 respondentů starších 15 let, osobní rozhovor.

² Znění otázky: „Je podle Vás prospěšná nebo škodlivá evropská integrace v těchto oblastech: a) hospodářství, b) politika, c) kultura, d) obrana, e) ekologie?“ Varianty odpovědi: rozhodně prospěšná, spíše prospěšná, spíše škodlivá, rozhodně škodlivá.

O prospěšnosti evropské integrace ve všech sledovaných oblastech jsou častěji přesvědčeni lidé označující životní úroveň své domácnosti jako dobrou, dotázaní s vysokoškolským vzděláním a respondenti, kteří se sami řadí na pravou stranu politického spektra. Respondenti hodnotící kladně všechny aspekty evropské integrace, také častěji vyjadřovali spokojenost s členstvím naší země v Evropské unii.

Tabulka 2: Prospěšnost a škodlivost integrace EU (časové srovnání v %)

	X/02	IV/06	IV/07	IV/08	IV/09	IV/10	IV/11	IV/12	IV/13	IV/14	IV/15	IV/16	IV/17
Obrana	71/10	74/9	68/16	71/15	75/9	72/14	72/17	66/18	69/16	73/13	69/17	61/26	65/22
Ekologie	78/7	70/16	70/16	76/13	73/13	68/16	70/20	63/23	62/23	69/19	68/20	57/27	62/25
Hospodářství	60/25	63/22	47/43	57/26	54/34	52/35	47/46	44/48	46/43	53/38	53/38	52/39	59/34
Kultura	70/12	68/14	69/17	74/13	57/25	65/18	61/29	54/31	58/28	58/27	56/30	50/36	52/34
Politika	59/19	55/26	53/32	60/29	52/29	54/28	46/41	38/47	38/48	46/40	44/43	36/52	38/50

Pozn.: Hodnoty v tabulce jsou součtem odpovědí „rozhodně prospěšná“ a „spíše prospěšná“/součet podílu odpovědí „spíše škodlivá“ a „rozhodně škodlivá“. Dopočet do 100 % tvoří odpovědi „nevím“.

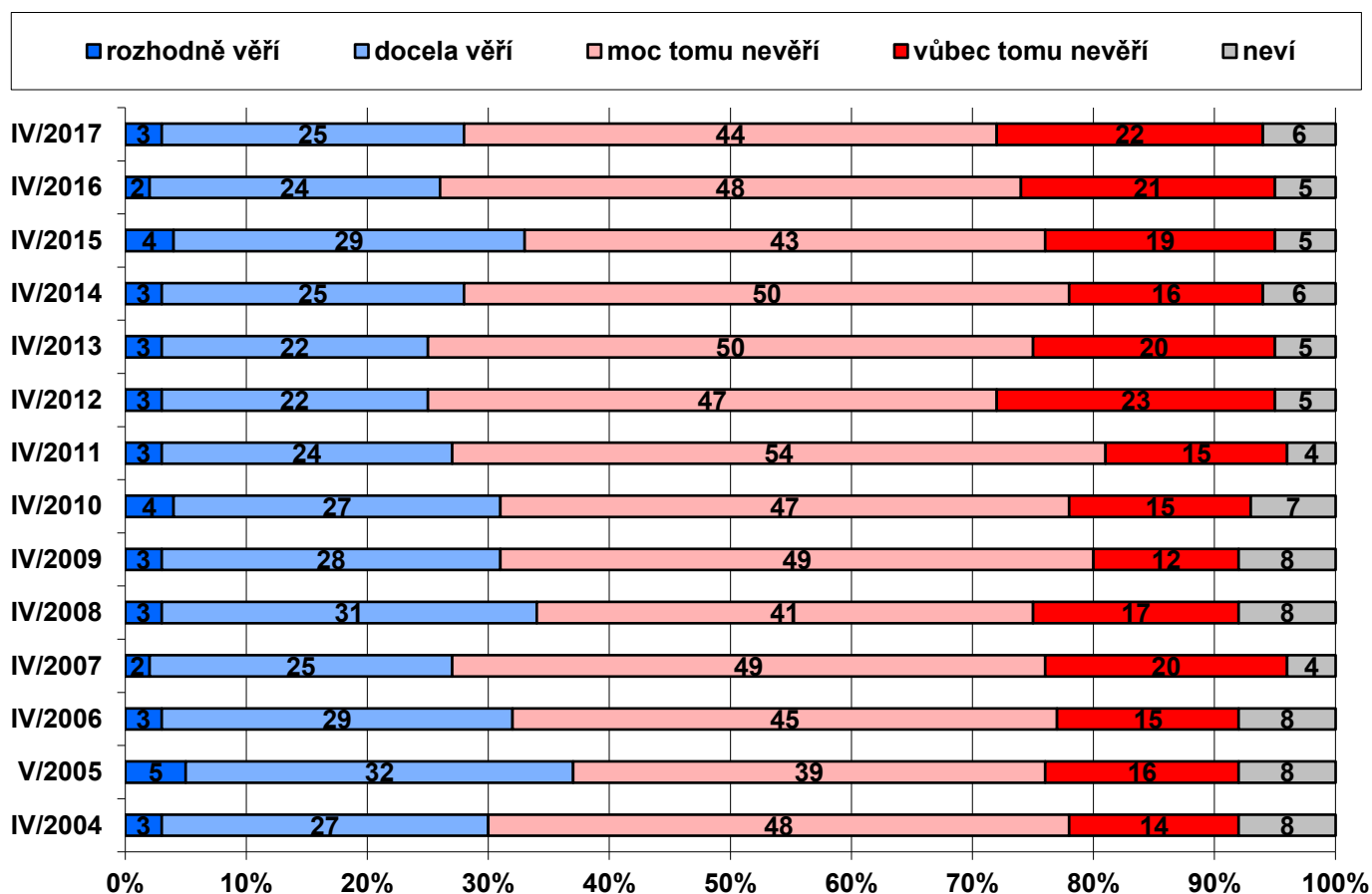
Zdroj: Výzkumy CVVM SOÚ AV ČR, v.v.i., Naše společnost.

Tabulka 2 přináší srovnání názoru na prospěšnost a škodlivost integrace z hlediska vývoje v čase. V porovnání s výzkumem realizovaným před rokem vzrostlo přesvědčení o prospěšnosti evropské integrace ve všech sledovaných oblastech s výjimkou kultury a politiky, kde je aktuální výsledek statisticky srovnatelný. Největší vzestup pozitivního hodnocení jsme zaznamenali v případě hospodářství (o 7 procentních bodů), dále pak u ekologie (o 5 procentních bodů) a obrany (o 4 procentní body).

CVVM dlouhodobě sleduje názory lidí na to, zda rozhodnutí EU jsou v zájmu České republiky. Jak je zřejmé z grafu 3, tomu, že to tak je, věří podle aktuálního měření více než čtvrtina populace (28 %), dvě třetiny české veřejnosti (66 %) naopak tuto víru nesdílejí.

V porovnání s šetřením realizovaným v dubnu 2016 nedošlo v důvěře ke statisticky významným rozdílům. Aktuální výsledek je v případě podílu pozitivních i negativních odpovědí srovnatelný se situací v roce 2014 nebo 2012.

Graf 3: Věříte, že rozhodnutí EU jsou v zájmu ČR (časové srovnání v %)³



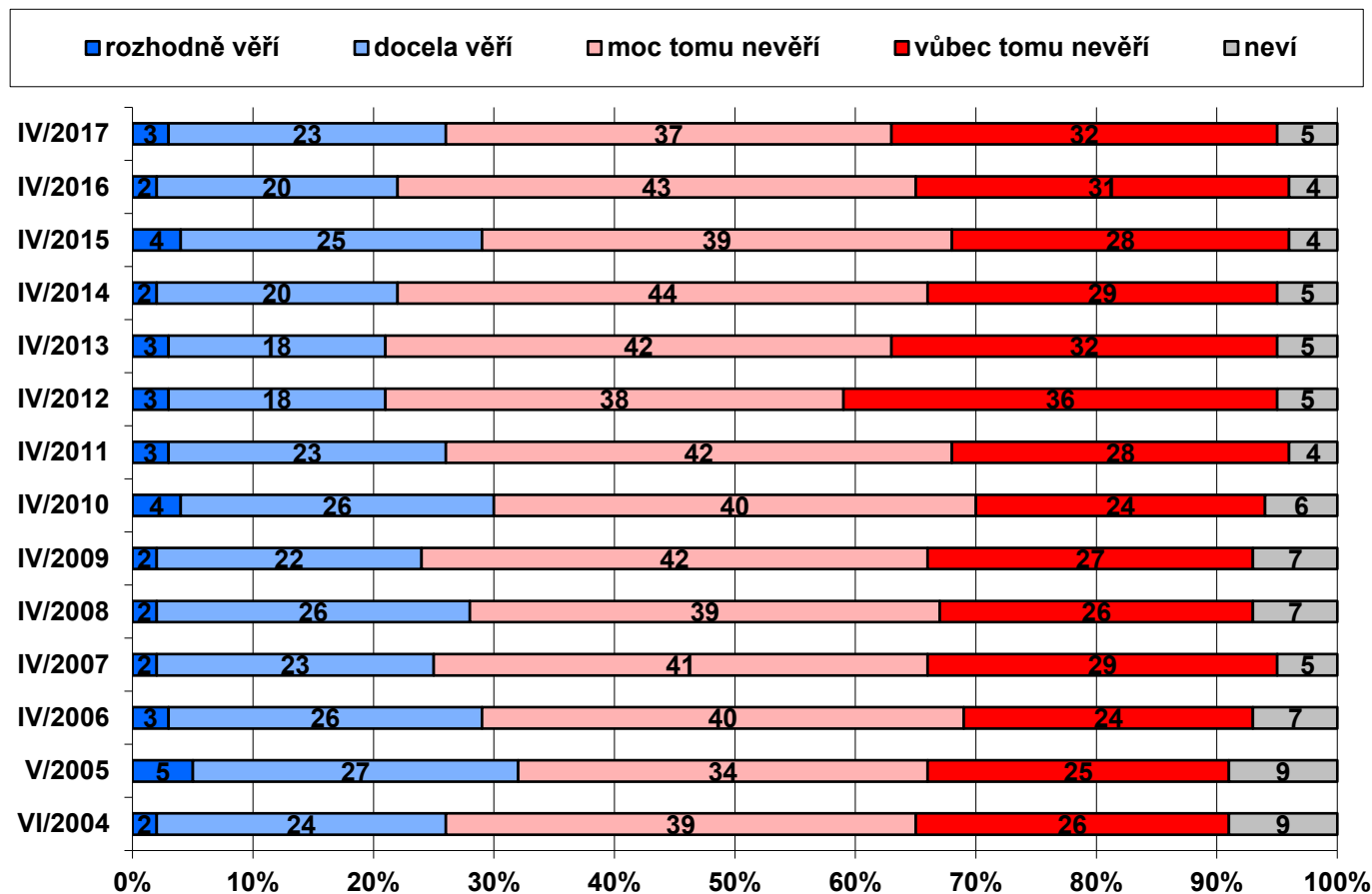
Zdroj: Výzkumy CVVM SOÚ AV ČR, v.v.i., Naše společnost.

CVVM sleduje rovněž to, zda Češi věří, že rozhodnutí EU jsou v zájmu takových lidí, jako je sám dotazovaný (viz graf 4). V dubnu 2017 vyjádřila důvěru v to, že rozhodnutí Evropské unie jsou v zájmu lidí, jako jsou oni sami, více než čtvrtina (26 %) dotázaných, opačný názor zastávají více než dvě třetiny české veřejnosti (69 %).

V porovnání s výzkumem realizovaným před rokem (v dubnu 2016) vidíme, že mírně vzrostl podíl respondentů, kteří věří, že rozhodnutí EU budou v zájmu lidí, jako jsou oni (o 4 procentní body). Podobně jako u otázky, zda jsou rozhodnutí EU v zájmu ČR, je i zde aktuální situace srovnatelná se situací v roce 2012, ne však 2014.

³ Znění otázky: „Nakolik věříte tomu, že rozhodnutí Evropské unie jsou v zájmu České republiky?“ Varianty odpovědi: rozhodně věříte, docela věříte, moc tomu nevěříte, vůbec tomu nevěříte.

Graf 4: Věříte, že rozhodnutí EU jsou v zájmu lidí, jako jste vy? (časové srovnání v %)



Zdroj: Výzkumy CVVM SOÚ AV ČR, v.v.i., Naše společnost.

Podrobnější analýza dat umožňuje zjistit, které skupiny lidí jsou o souladu rozhodnutí EU se zájmy České republiky a s jejich individuálními zájmy přesvědčeny více a které méně. Platí přitom, že ať už se ptáme na shodu se zájmy ČR nebo s vlastními zájmy dotázaného, je rozložení názorů mezi jednotlivé sociodemografické skupiny velmi podobné. O souladu rozhodnutí EU se zájmy naší země i jejich osobními jsou o něco častěji přesvědčeni mladí lidé ve věku 15 až 29 let, studenti, vyšší odborní zaměstnanci a lidé pracující ve vedoucích funkcích, dotázaní s vysokoškolským vzděláním, ti, kdo uvádějí dobrou životní úroveň své domácnosti, a dotázaní, kteří se na škále politické orientace sami zařazují na pravou stranu politického spektra. Respondenti vyjadřující přesvědčení, že rozhodnutí EU jsou v zájmu České republiky nebo lidí, jako jsou oni, jsou také častěji spokojeni s členstvím naší země v Evropské unii.

Výrazně méně často naopak v soulad rozhodnutí EU se zájmy ČR a s jejich vlastními zájmy věří lidé se špatnou životní úrovní své domácnosti a sympatizanti levice. Méně častý je pozitivní názor také mezi důchodci a nezaměstnanými. Lidé, kteří nejsou přesvědčeni o tom, že jsou rozhodnutí Evropské unie v souladu s jejich zájmy a se zájmy ČR, také častěji nejsou spokojeni s členstvím ČR v EU.

Technické parametry výzkumu

<i>Výzkum:</i>	<i>Naše společnost, v17-04</i>
<i>Realizátor:</i>	<i>Centrum pro výzkum veřejného mínění, Sociologický ústav AV ČR, v.v.i.</i>
<i>Projekt:</i>	<i>Naše společnost – projekt kontinuálního výzkumu veřejného mínění CVVM SOÚ AV ČR, v.v.i.</i>
<i>Termín terénního šetření:</i>	<i>3. – 13. 4. 2017</i>
<i>Výběr respondentů:</i>	<i>Kvótní výběr</i>
<i>Kvóty:</i>	<i>Kraj (oblasti NUTS 3), velikost místa bydliště, pohlaví, věk, vzdělání</i>
<i>Zdroj dat pro kvótní výběr:</i>	<i>Český statistický úřad</i>
<i>Reprezentativita:</i>	<i>Obyvatelstvo ČR ve věku od 15 let</i>
<i>Počet dotázaných:</i>	<i>1033</i>
<i>Počet tazatelů:</i>	<i>244</i>
<i>Metoda sběru dat:</i>	<i>Osobní rozhovor tazatele s respondentem - kombinace dotazování CAPI a PAPI</i>
<i>Výzkumný nástroj:</i>	<i>Standardizovaný dotazník</i>
<i>Otázky:</i>	<i>PM.25, PM.27, PM.74, PM.75</i>
<i>Kód zprávy:</i>	<i>pm170524c</i>
<i>Zveřejněno dne:</i>	<i>24. května 2017</i>
<i>Zpracovaly:</i>	<i>Veronika Pešková, Naděžda Čadová</i>

Slovníček pojmů:

Kvótní výběr – napodobuje strukturu základního souboru (u nás je to obyvatelstvo České republiky starší 15 let) pomocí nastavení velikosti vybraných parametrů, tzv. kvót. Jinými slovy kvótní výběr je založen na stejném procentuálním zastoupení vybraných vlastností. Pro tvorbu kvót používáme údaje z Českého statistického úřadu. V našich výzkumech jsou stanoveny kvóty na pohlaví, věk, vzdělání, region a velikost obce. Vzorek je tedy vybrán tak, aby procentuální podíl např. mužů a žen ve vzorku odpovídal procentuálnímu podílu mužů a žen v každém kraji ČR. Podobně je zachován procentuální podíl obyvatel jednotlivých krajů ČR, občanů různých věkových kategorií, lidí s různým stupněm dosaženého vzdělání a z různých velkých obcí.

Reprezentativní výběr je takový výběr z celé populace, z jehož vlastností se dá platně usuzovat na vlastnosti celé populace. V našem případě to tedy znamená, že respondenti jsou vybráni tak, abychom zjištěné údaje mohli zobecnit na obyvatele České republiky starší 15 let.

Centrum pro výzkum veřejného mínění (CVVM) je výzkumným oddělením Sociologického ústavu AV ČR, v.v.i.. Jeho historie sahá do roku 1946, kdy jako součást Ministerstva informací začal fungovat Československý ústav pro výzkum veřejného mínění. Současné Centrum vzniklo v roce 2001 převedením svého předchůdce (IVVM) z Českého statistického úřadu do Sociologického ústavu AV ČR, v.v.i.. Včlenění do vědecké instituce zaručuje kvalitní odborné zázemí a kredit pracoviště; jako součást akademického prostředí musí CVVM SOÚ AV ČR, v.v.i., splňovat veškeré nároky a dosahovat tak té nejvyšší odborné úrovně. Hlavní náplní práce oddělení je výzkumný projekt Naše společnost, v jehož rámci je prováděno deset šetření ročně. Jedná se o průzkum veřejného mínění na reprezentativním vzorku české populace od 15 let, kterého se vždy účastní přibližně 1000 respondentů. Omnibusová podoba dotazníku umožňuje pokrýt velkou šíři námětů, a do šetření jsou proto pravidelně řazena politická, ekonomická i další obecně společenská témata. Jsou využívány jak opakované otázky, které umožňují sledovat vývoj zkoumaných jevů, tak náměty nové, reagující na aktuální dění. Díky dlouhodobému a kontinuálnímu charakteru je tento vědecký projekt zkoumání veřejného mínění v České republice ojedinělý.

„Aktivita byla podpořena Strategii Akademie věd AV21 v rámci výzkumného programu „Globální konflikty a lokální souvislosti: kulturní a společenské výzvy“.