

Tisková zpráva

Občané o hospodářské situaci ČR a o životní úrovni svých domácností – březen 2017

- ⊙ Třetina (34 %) občanů hodnotí současnou ekonomickou situaci České republiky jako dobrou, více než pětina (23 %) ji vnímá jako špatnou a 41 % ji pokládá za „ani dobrou, ani špatnou“.
- ⊙ Polovina (50 %) Čechů hodnotí životní úroveň své domácnosti jako dobrou, necelé dvě pětiny (38 %) ji pokládají za „ani dobrou, ani špatnou“ a jen o málo více než desetina (12 %) ji vnímá jako špatnou.

Zpracoval:

Jan Červenka

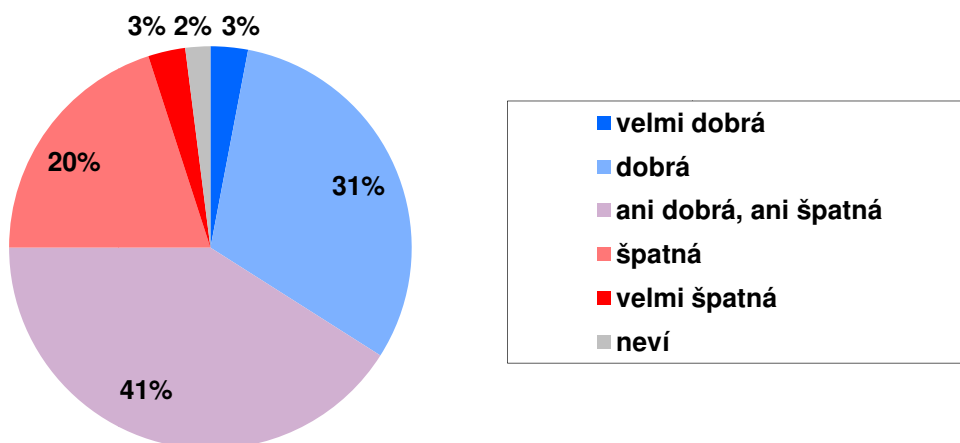
Centrum pro výzkum veřejného mínění, Sociologický ústav AV ČR, v.v.i.

Tel.: 210 310 586; e-mail: jan.cervenka@soc.cas.cz



V březnovém šetření CVVM SOÚ AV ČR, v.v.i., položilo všem dotázaným dvě otázky týkající se hodnocení současné ekonomické situace v ČR a hodnocení životní úrovně jejich domácností.

Graf 1: Hodnocení současné ekonomické situace v ČR (%)¹



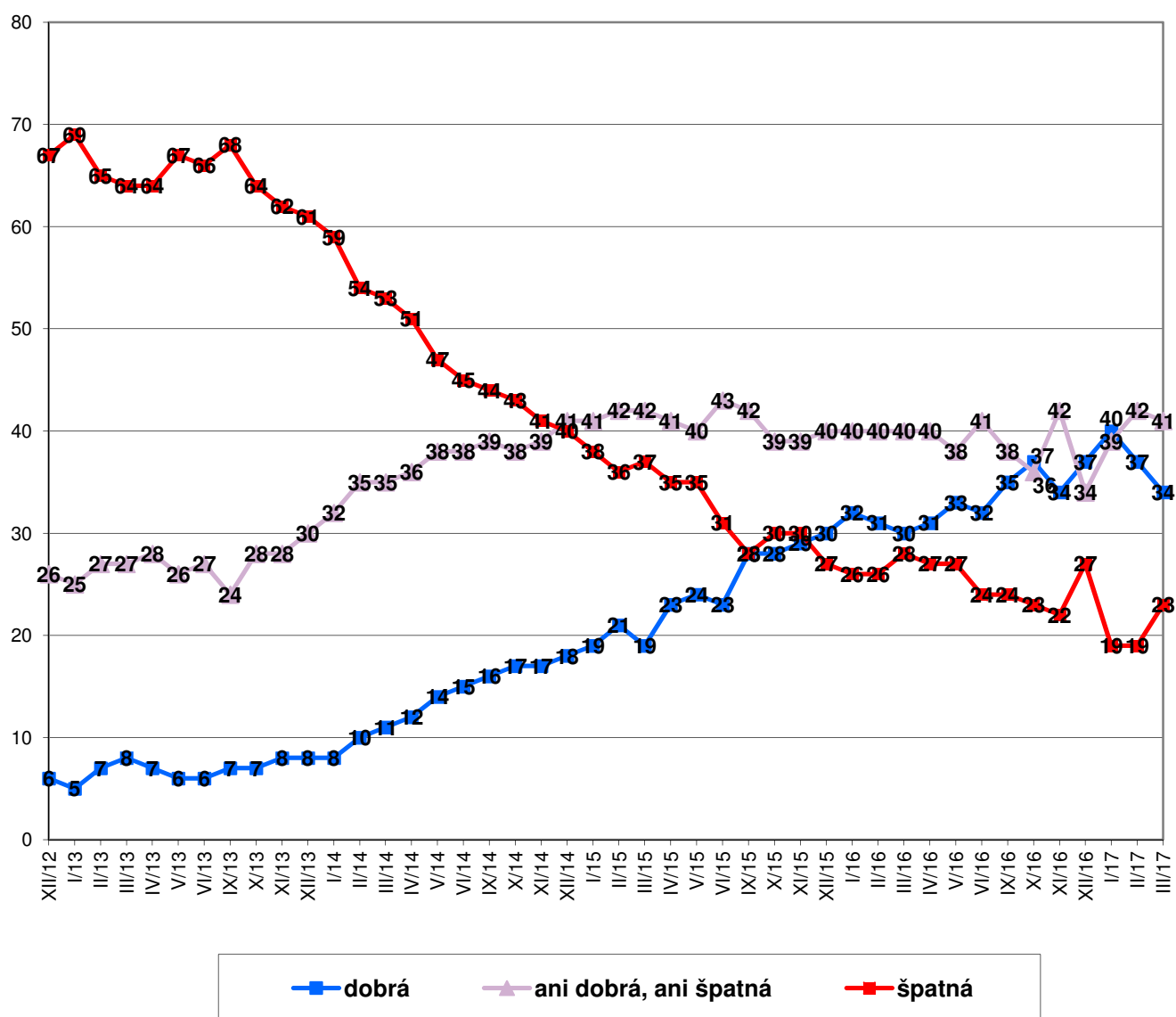
Zdroj: CVVM SOÚ AV ČR, v.v.i., Naše společnost 6. – 19. 3. 2017, 1045 respondentů starších 15 let, osobní rozhovor.

Z výsledku šetření vyplývá (viz graf 1), že třetina (34 %) české veřejnosti hodnotí současnou ekonomickou situaci v zemi pozitivně, když 3 % ji označila za „velmi dobrou“ a 31 % za „dobrou“. Více než pětina (23 %) lidí hodnotí současnou ekonomickou situaci nepříznivě, když 20 % ji charakterizovalo jako „špatnou“ a 3 % jako „velmi špatnou“. Více než dvě pětiny (41 %) lidí pak považují současnou ekonomickou situaci v ČR za „ani dobrou, ani špatnou“. Zbývajících 2 % oslovených se k tomuto dotazu nedokázala vyjádřit a zvolila odpověď „nevím“.

Z časového srovnání, které nabízí graf 2, vyplývá, že oproti předchozímu šetření z února 2017 o 4 procentní body vzrostl podíl těch, kdo ekonomickou situaci v ČR hodnotí jako špatnou. Od začátku letošního roku pak můžeme vedle mírně zvýšeného podílu negativního hodnocení vidět i šestibodový pokles podílu hodnocení příznivého. Zde je ovšem třeba doplnit, že výsledek letošního lednového výzkumu představoval historické maximum hodnocení ekonomické situace ČR a že aktuální hodnocení je i navzdory zaznamenanému poklesu lepší než před rokem v březnu 2016, kdy podíl pozitivního hodnocení dosahoval 30 % (o 4 procentní body méně než v aktuálním výzkumu) a podíl nepříznivého hodnocení byl s 28 % o 5 procentních bodů vyšší.

¹ Znění otázky: „Jak byste hodnotil současnou ekonomickou situaci v naší zemi? Je podle Vás velmi dobrá, dobrá, ani dobrá, ani špatná, špatná, velmi špatná.“

Graf 2: Hodnocení současné ekonomické situace v ČR – časové srovnání (%)

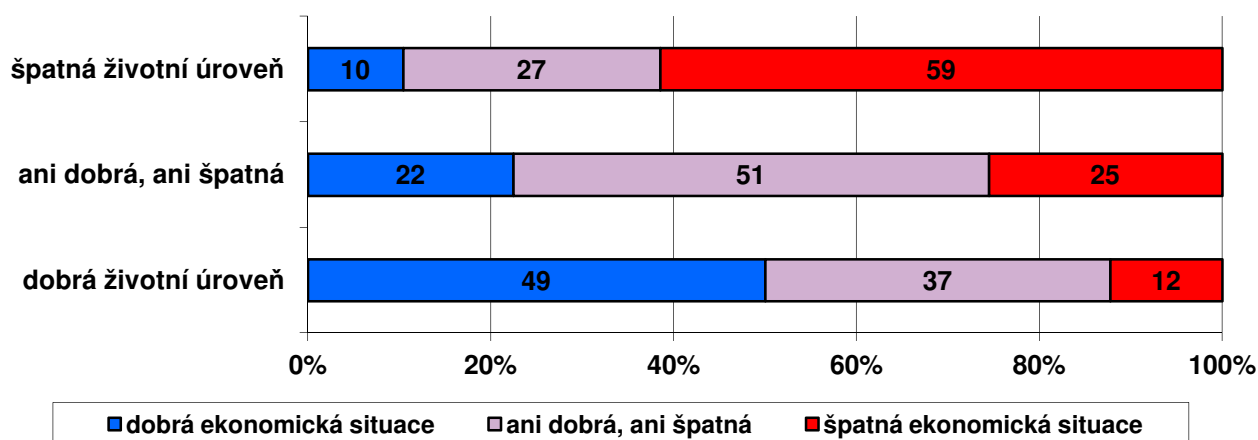


Pozn.: Dopočet do 100 % tvoří odpovědi „neví“, kategorie „dobrá“ zahrnuje součet podílů „velmi dobrá“ a „dobrá“, kategorie „špatná“ je součtem podílů „špatná“ a „velmi špatná“.

Zdroj: CVVM SOÚ AV ČR, v.v.i., Naše společnost.

Podrobnější analýza ukázala, že optimismus v hodnocení současné ekonomické situace narůstá se zlepšující se subjektivně hodnocenou životní úrovní respondenta (viz graf 3) a rovněž s příjmem, spokojeností s životem, spokojeností s politickou situací a také s nejvyšším stupněm dokončeného vzdělání. Naopak mírně klesající tendenci má hodnocení ekonomické situace ČR spolu s rostoucím věkem. Relativně optimističtější se o ekonomické situaci vyjadřují studenti, vyšší odborní nebo vedoucí a nižší odborní pracovníci, Pražané, lidé bez náboženského vyznání, ti, kdo se na škále politické orientace řadí na pravici, z hlediska stranických preferencí stoupenci TOP 09 či ANO a dotázaní, kteří důvěřují vládě, Poslanecké sněmovně či Senátu a krajským i místním zastupitelstvům, hejtmanům a starostům. Naopak kritičtější v tomto směru jsou důchodci, nezaměstnaní, nekvalifikovaní a polokvalifikovaní dělníci, obyvatelé severovýchodu Čech, katolíci, respondenti, kteří sami sebe na škále politické orientace řadí jednoznačně na levičce, voliči KSČM, rozhodnutí nevoliči a ti, kdo vládě, oběma komorám parlamentu i orgánům a představitelům krajské i místní samosprávy nedůvěřují.

Graf 3: Hodnocení současné ekonomické situace v ČR podle životní úrovně domácnosti (%)

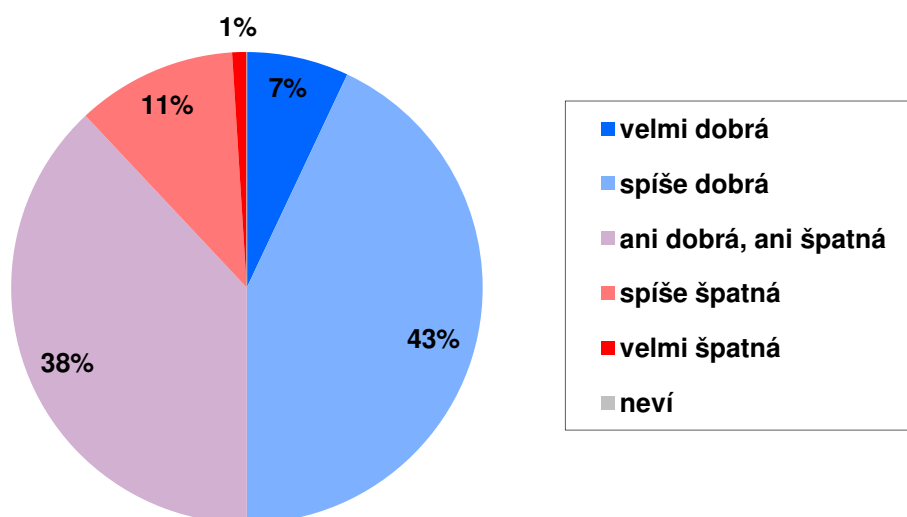


Pozn.: Dopočet do 100 % tvoří odpovědi „neví“, kategorie „dobrá“ zahrnuje součet podílů „velmi dobrá“ a „dobrá“, kategorie „špatná“ je součtem podílů „špatná“ a „velmi špatná“.

Zdroj: CVVM SOÚ AV ČR, v.v.i., Naše společnost 6. – 19. 3. 2017, 1045 respondentů starších 15 let, osobní rozhovor.

Druhá otázka se týkala hodnocení životní úrovně samotných domácností, v nichž respondenti žijí.

Graf 4: Subjektivní hodnocení životní úrovně vlastní domácnosti² (%)



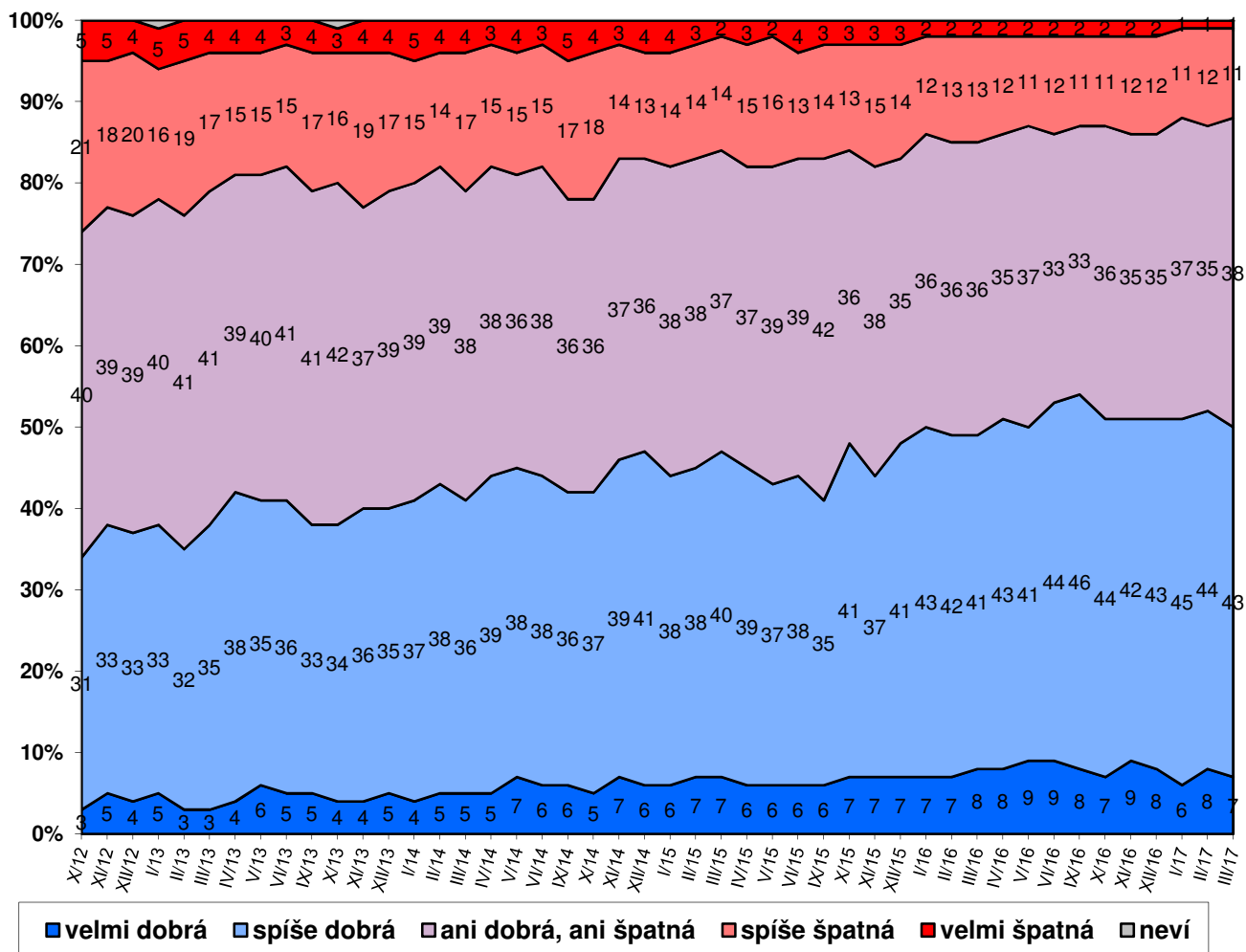
Zdroj: CVVM SOÚ AV ČR, v.v.i., Naše společnost 6. – 19. 3. 2017, 1045 respondentů starších 15 let, osobní rozhovor.

Jak ukazují výsledky v grafu 4, polovina (50 %) lidí má podle vlastního vyjádření dobrou životní úroveň své domácnosti, z toho 7 % ji hodnotí jako „velmi dobrou“ a 43 % jako „spíše dobrou“. Naopak za špatnou považuje životní

² Znění otázky: „Považujete životní úroveň Vaší domácnosti za velmi dobrou, za spíše dobrou, ani dobrou, ani špatnou, za spíše špatnou, nebo za velmi špatnou?“

úroveň své domácnosti 12 % občanů, když 11 % ji označilo za „spíše špatnou“ a 1 % za „velmi špatnou“. Téměř dvě pětiny (38 %) pak životní úroveň své domácnosti charakterizují jako „ani dobrou, ani špatnou“.

Graf 5: Subjektivní hodnocení životní úrovně vlastní domácnosti – časové srovnání (%)



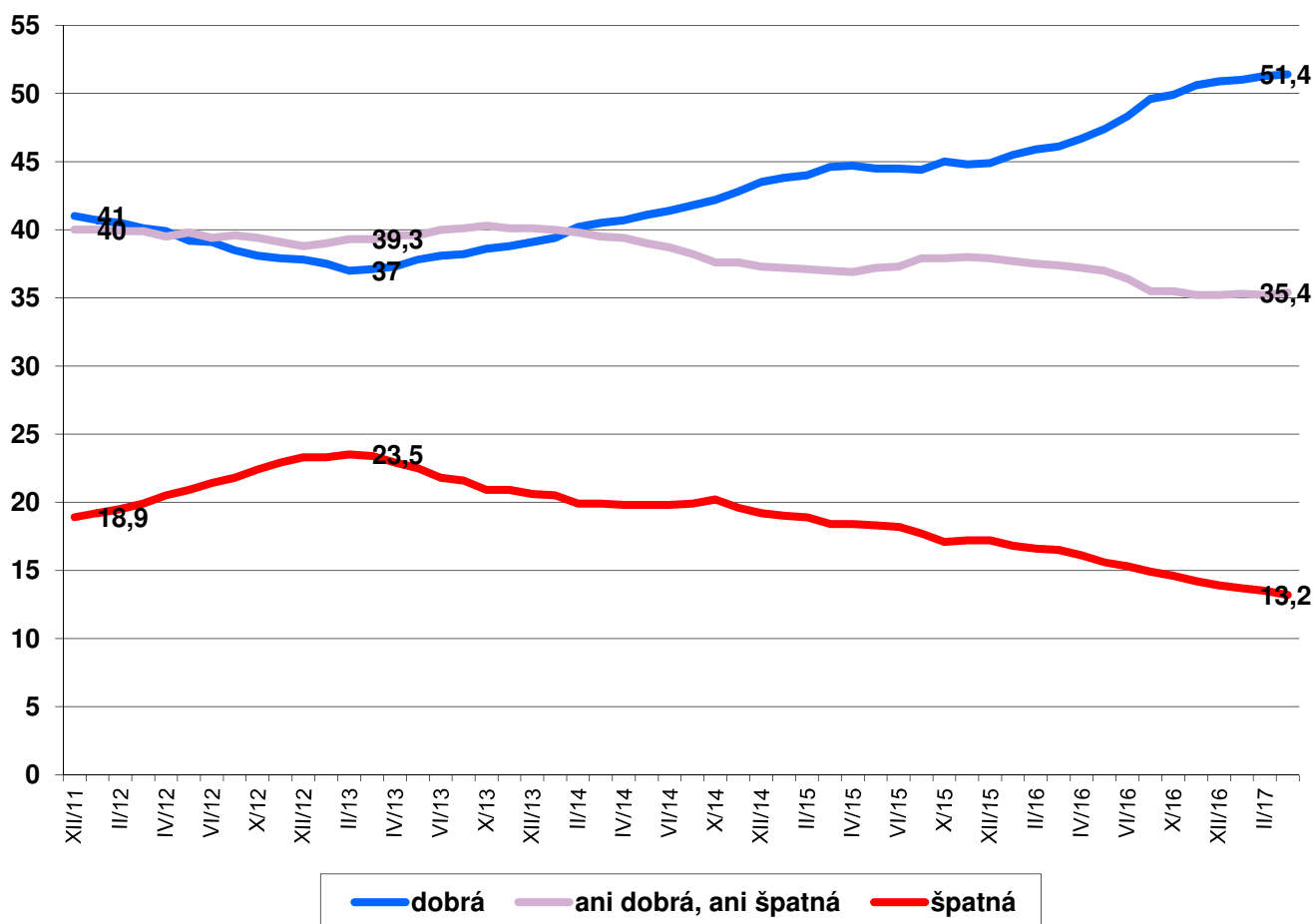
Zdroj: CVVM SOÚ AV ČR, v.v.i., Naše společnost.

Jak ukazují údaje zachycené v grafu 5, oproti předchozímu výzkumu z února 2017 se hodnocení životní úrovně vlastní domácnosti statisticky významně nezměnilo. V porovnání s výsledkem zaznamenaným o rok dříve v březnu 2016, kdy podíl příznivého hodnocení životní úrovně vlastní domácnosti dosahoval 49 %, podíl nepříznivého činil 15 % a variantu hodnocení „ani dobrá, ani špatná“ tehdy zvolilo 36 % respondentů, je aktuální hodnocení nepatrně lepší (podíl nepříznivého hodnocení se snížil o 3 procentní body, což představuje posun právě na hranici statistické chyby). Nicméně meziroční zlepšení se v posledním roce objevují dosti pravidelně, a tak lze tvrdit, že se za poslední rok subjektivní hodnocení životní úrovně domácnosti zlepšilo, což dokládá i trend zachycený v grafu 6.

Pokud jde o dlouhodobější trend vývoje subjektivního hodnocení životní úrovně vlastní domácnosti, ten poněkud zřetelněji zachycuje graf 6 ukazující klouzavé průměry souhrnných podílů tohoto hodnocení vždy z posledních 10 měření, což je standardní počet výzkumů realizovaných CVVM během roku v rámci projektu Naše společnost. Od února 2013 až do jara 2015 lze vidět v podstatě nepřerušovaný vzestup podílu příznivého hodnocení, jehož roční průměr se postupně zvýšil z 37 % rovných na více než 44 %. Tento trend vzestupu příznivého hodnocení se následně zastavil, ale v říjnu 2015 opět vzrostl a dosáhl do té doby maximální úrovně 45 %, na které se v posledním čtvrtletí roku 2015 ustálil, aby od počátku roku 2016 opět začal růst, přičemž aktuálně dosahuje 51,4 %, což je opět nové

historické maximum. K dalšímu poklesu naopak došlo u podílu negativního hodnocení, jež dosahuje v průměru z posledních deseti měření 13,2 %, což je historické minimum. Hodnocení „ani dobrá, ani špatná“ v průměru posledních deseti měření činí 35,4 %.

Graf 6: Subjektivní hodnocení životní úrovně vlastní domácnosti – časové srovnání (průměry procentních podílů za období 12 měsíců)



Zdroj: CVVM SOÚ AV ČR, v.v.i., Naše společnost.

Hodnocení životní úrovně se zlepšuje s rostoucím příjmem či stupněm dokončeného vzdělání respondenta a rovněž s rostoucí spokojeností s životem, jakož i s ekonomickou a politickou situací, naopak k určitému zhoršování dochází spolu s rostoucím věkem. K lidem lépe hodnotícím svou životní úroveň patří studenti, vysoce kvalifikovaní odborníci nebo vedoucí pracovníci, nižší odborní pracovníci, dotázaní ze severozápadu Čech, dotázaní bez náboženského vyznání, voliči ANO, ti, kdo se na pravolevé škále politické orientace hlásí k pravici či k pravému středu, a respondenti důvěřující vládě, Poslanecké sněmovně, krajským i obecním zastupitelstvům, krajským hejtmanům a starostům. Skupiny vnímající svou životní úroveň méně příznivě tvoří především důchodci, nezaměstnaní, nekvalifikovaní a polokvalifikovaní dělníci, věřící katolíci, stoupenci KSČM, rozhodní nevoliči, lidé, kteří sami sebe na škále levice-pravice politicky řadí k levici nebo k levému středu, a dotázaní, kteří nedůvěřují vládě, oběma komorám parlamentu a krajské i obecní samosprávě.

Technické parametry výzkumu

<i>Výzkum:</i>	<i>Naše společnost, v17-03</i>
<i>Realizátor:</i>	<i>Centrum pro výzkum veřejného mínění, Sociologický ústav AV ČR, v.v.i.</i>
<i>Projekt:</i>	<i>Naše společnost – projekt kontinuálního výzkumu veřejného mínění CVVM SOÚ AV ČR, v.v.i.</i>
<i>Termín terénního šetření:</i>	<i>6. – 19. 3. 2017</i>
<i>Výběr respondentů:</i>	<i>Kvótní výběr</i>
<i>Kvóty:</i>	<i>Kraj (oblasti NUTS 3), velikost místa bydliště, pohlaví, věk, vzdělání</i>
<i>Zdroj dat pro kvótní výběr:</i>	<i>Český statistický úřad</i>
<i>Reprezentativita:</i>	<i>Obyvatelstvo ČR ve věku od 15 let</i>
<i>Počet dotázaných:</i>	<i>1045</i>
<i>Počet tazatelů:</i>	<i>259</i>
<i>Metoda sběru dat:</i>	<i>Osobní rozhovor tazatele s respondentem - kombinace dotazování CAPI a PAPI</i>
<i>Výzkumný nástroj:</i>	<i>Standardizovaný dotazník</i>
<i>Kód tiskové zprávy:</i>	<i>ev170413</i>
<i>Otázky:</i>	<i>EV.10, IDE.1</i>
<i>Zveřejněno dne:</i>	<i>13. dubna 2017</i>
<i>Zpracoval:</i>	<i>Jan Červenka</i>

Slovníček pojmů:

Kvótní výběr – napodobuje strukturu základního souboru (u nás je to obyvatelstvo České republiky starší 15 let) pomocí nastavení velikosti vybraných parametrů, tzv. kvót. Jinými slovy kvótní výběr je založen na stejném procentuálním zastoupení vybraných vlastností. Pro tvorbu kvót používáme údaje z Českého statistického úřadu. V našich výzkumech jsou stanoveny kvóty na pohlaví, věk, vzdělání, region a velikost obce. Vzorek je tedy vybrán tak, aby procentuální podíl např. mužů a žen ve vzorku odpovídal procentuálnímu podílu mužů a žen v každém kraji ČR. Podobně je zachován procentuální podíl obyvatel jednotlivých krajů ČR, občanů různých věkových kategorií, lidí s různým stupněm dosaženého vzdělání a z různých velkých obcí.

Reprezentativní výběr je takový výběr z celé populace, z jehož vlastností se dá platně usuzovat na vlastnosti celé populace. V našem případě to tedy znamená, že respondenti jsou vybráni tak, abychom zjištěné údaje mohli zobecnit na obyvatele České republiky starší 15 let.

Centrum pro výzkum veřejného mínění (CVVM) je výzkumným oddělením Sociologického ústavu AV ČR, v.v.i.. Jeho historie sahá do roku 1946, kdy jako součást Ministerstva informací začal fungovat Československý ústav pro výzkum veřejného mínění. Současné Centrum vzniklo v roce 2001 převedením svého předchůdce (IVVM) z Českého statistického úřadu do Sociologického ústavu AV ČR, v.v.i.. Včlenění do vědecké instituce zaručuje kvalitní odborné zázemí a kredit pracoviště; jako součást akademického prostředí musí CVVM SOÚ AV ČR, v.v.i., splňovat veškeré nároky a dosahovat tak té nejvyšší odborné úrovně. Hlavní náplní práce oddělení je výzkumný projekt Naše společnost, v jehož rámci je prováděno deset šetření ročně. Jedná se o průzkum veřejného mínění na reprezentativním vzorku české populace od 15 let, kterého se vždy účastní přibližně 1000 respondentů. Omnibusová podoba dotazníku umožňuje pokrýt velkou šíři námětů, a do šetření jsou proto pravidelně řazena politická, ekonomická i další obecně společenská témata. Jsou využívány jak opakované otázky, které umožňují sledovat vývoj zkoumaných jevů, tak náměty nové, reagující na aktuální dění. Díky dlouhodobému a kontinuálnímu charakteru je tento vědecký projekt zkoumání veřejného mínění v České republice ojedinělý.