

Tisková zpráva

Občané o hospodářské situaci ČR a o životní úrovni svých domácností – únor 2017

- ⊙ Více než třetina (37 %) občanů hodnotí současnou ekonomickou situaci České republiky jako dobrou, téměř pětina (19 %) ji vnímá jako špatnou a 42 % ji pokládá za „ani dobrou, ani špatnou“.
- ⊙ Více než polovina (52 %) Čechů hodnotí životní úroveň své domácnosti jako dobrou, více než třetina (35 %) ji pokládá za „ani dobrou, ani špatnou“ a jen o málo více než desetina (13 %) ji vnímá jako špatnou.

Zpracoval:

Jan Červenka

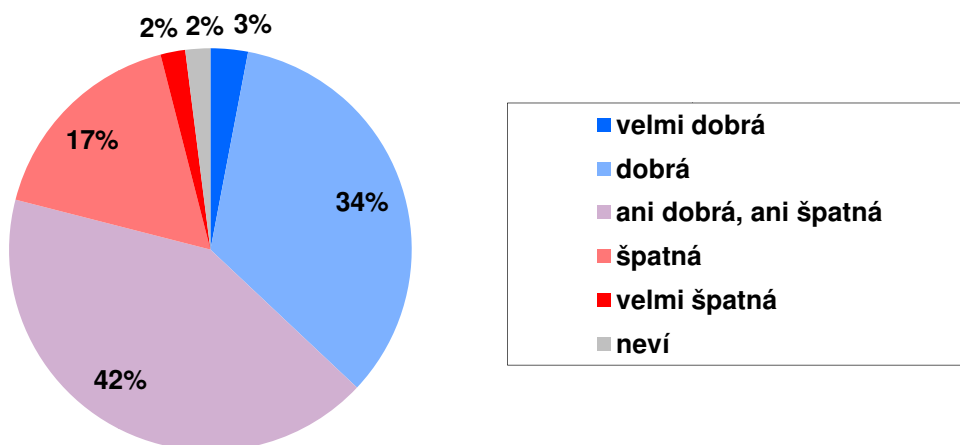
Centrum pro výzkum veřejného mínění, Sociologický ústav AV ČR, v.v.i.

Tel.: 210 310 586; e-mail: jan.cervenka@soc.cas.cz



V únorovém šetření CVVM SOÚ AV ČR, v.v.i., položilo všem dotázaným dvě otázky týkající se hodnocení současné ekonomické situace v ČR a hodnocení životní úrovně jejich domácností.

Graf 1: Hodnocení současné ekonomické situace v ČR (%)¹



Zdroj: CVVM SOÚ AV ČR, v.v.i., Naše společnost 6. – 19. 2. 2017, 1023 respondentů starších 15 let, osobní rozhovor.

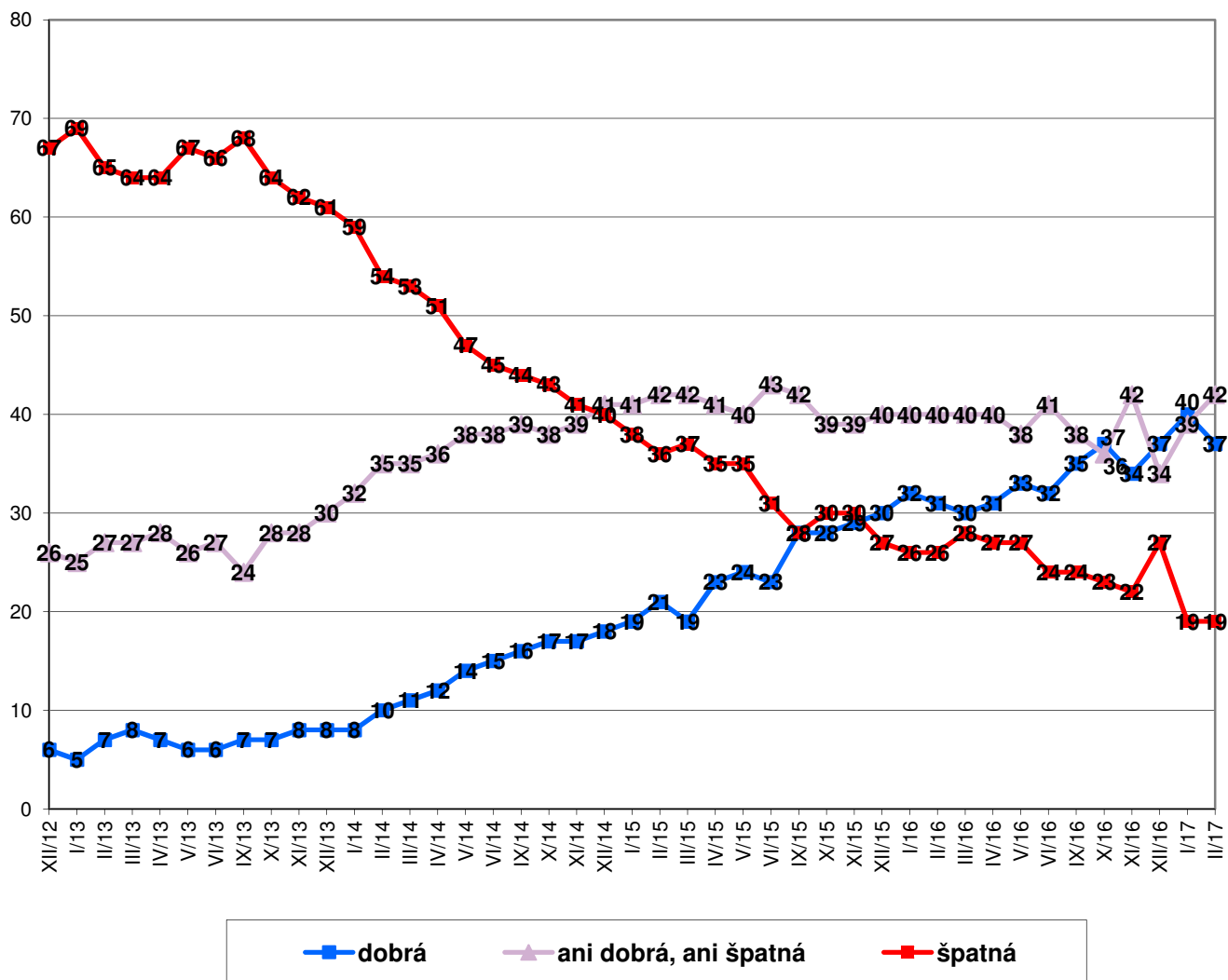
Z výsledku šetření vyplývá (viz graf 1), že více než třetina (37 %) české veřejnosti hodnotí současnou ekonomickou situaci v zemi pozitivně, když 3 % ji označila za „velmi dobrou“ a 34 % za „dobrou“. Necelá pětina (19 %) lidí hodnotí současnou ekonomickou situaci nepříznivě, když 17 % ji charakterizovalo jako „špatnou“ a 2 % jako „velmi špatnou“. Více než dvě pětiny (42 %) lidí pak považují současnou ekonomickou situaci v ČR za „ani dobrou, ani špatnou“. Zbývajících 2 % oslovených se k tomuto dotazu nedokázala vyjádřit a zvolila odpověď „nevím“.

Z časového srovnání, které nabízí graf 2, vyplývá, že oproti předchozímu šetření z ledna 2017 nedošlo k žádné statisticky významné změně, když pokles podílu příznivého hodnocení a vzestup podílu hodnocení „ani dobrá, ani špatná“ o 3 procentní body se pohybuje na hranici výběrové chyby. Vzestup podílu negativního hodnocení na úkor podílu hodnocení „ani dobrá, ani špatná“ zaznamenaný v prosinci 2016 se ukázal být pouze krátkodobým nebo i pouze náhodným výkyvem. V lednu 2017 bylo zaznamenáno nové historické maximum podílu hodnocení ekonomické situace v ČR jako dobré (40 %) a zároveň historické minimum podílu hodnocení ekonomické situace v ČR jako špatná (19 %). Aktuální výsledek se od toho významně neodchýlil, přičemž minimum negativního hodnocení bylo vyrovnané.

¹ Znění otázky: „Jak byste hodnotil současnou ekonomickou situaci v naší zemi? Je podle Vás velmi dobrá, dobrá, ani dobrá, ani špatná, špatná, velmi špatná.“

Aktuální výsledek spolu s výsledkem z ledna 2017 představuje vůbec nejlepší hodnocení ekonomické situace v ČR za celou dobu realizace srovnatelných výzkumů od roku 1999.

Graf 2: Hodnocení současné ekonomické situace v ČR – časové srovnání (%)

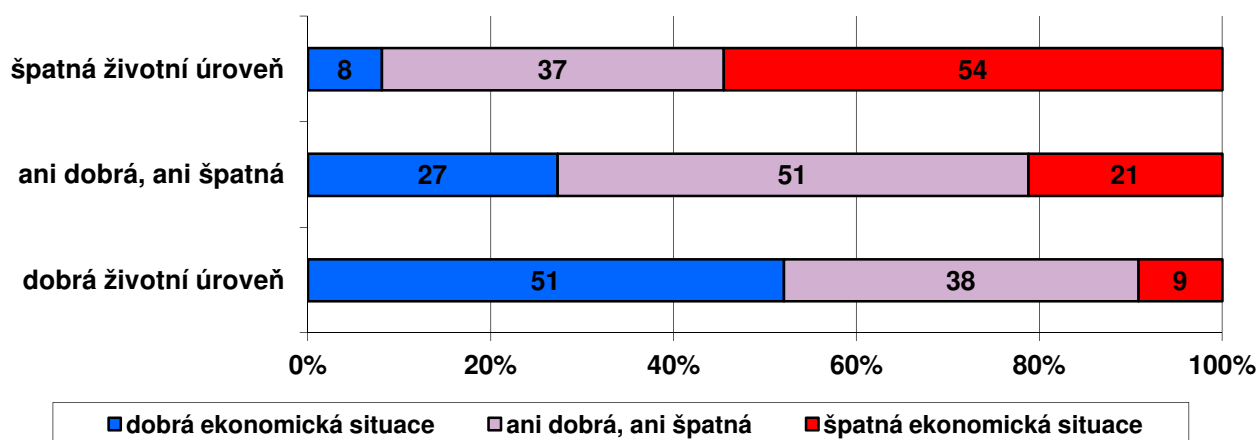


Pozn.: Dopočet do 100 % tvoří odpovědi „neví“, kategorie „dobrá“ zahrnuje součet podílů „velmi dobrá“ a „dobrá“, kategorie „špatná“ je součtem podílů „špatná“ a „velmi špatná“.

Zdroj: CVVM SOÚ AV ČR, v.v.i., Naše společnost.

Podrobnější analýza ukázala, že optimismus v hodnocení současné ekonomické situace narůstá se zlepšující se subjektivně hodnocenou životní úrovní respondenta (viz graf 3) a rovněž s příjmem, spokojeností s životem, spokojeností s politickou situací a také s nejvyšším stupněm dokončeného vzdělání. Naopak mírně klesající tendenci má hodnocení ekonomické situace ČR spolu s rostoucím věkem, přičemž hůře situaci hodnotí zejména lidé v kategoriích od 60 let výše. Relativně optimističtější se o ekonomické situaci vyjadřují vyšší odborní nebo vedoucí pracovníci, Pražané, z hlediska stranických preferencí stoupenci ANO a dotázaní, kteří důvěřují vládě, Poslanecké sněmovně či Senátu a krajským i místním zastupitelstvům, hejtmanům a starostům. Naopak kritičtějšími v tomto směru jsou důchodci, nezaměstnaní, obyvatelé Jihočeského kraje, respondenti, kteří sami sebe na škále politické orientace řadí jednoznačně na levici, volí KSČM, rozhodnutí nevolí a ti, kdo vládě, oběma komorám parlamentu i orgánům a představitelům krajské i místní samosprávy nedůvěřují.

Graf 3: Hodnocení současné ekonomické situace v ČR podle životní úrovně domácnosti (%)

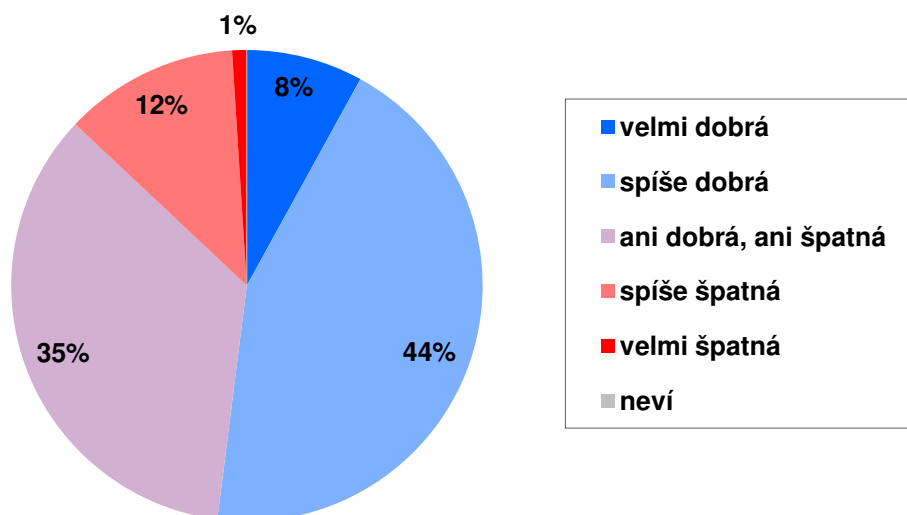


Pozn.: Dopočet do 100 % tvoří odpovědi „neví“, kategorie „dobrá“ zahrnuje součet podílů „velmi dobrá“ a „dobrá“, kategorie „špatná“ je součtem podílů „špatná“ a „velmi špatná“.

Zdroj: CVVM SOÚ AV ČR, v.v.i., Naše společnost 6. – 19. 2. 2017, 1023 respondentů starších 15 let, osobní rozhovor.

Druhá otázka se týkala hodnocení životní úrovně samotných domácností, v nichž respondenti žijí.

Graf 4: Subjektivní hodnocení životní úrovně vlastní domácnosti² (%)



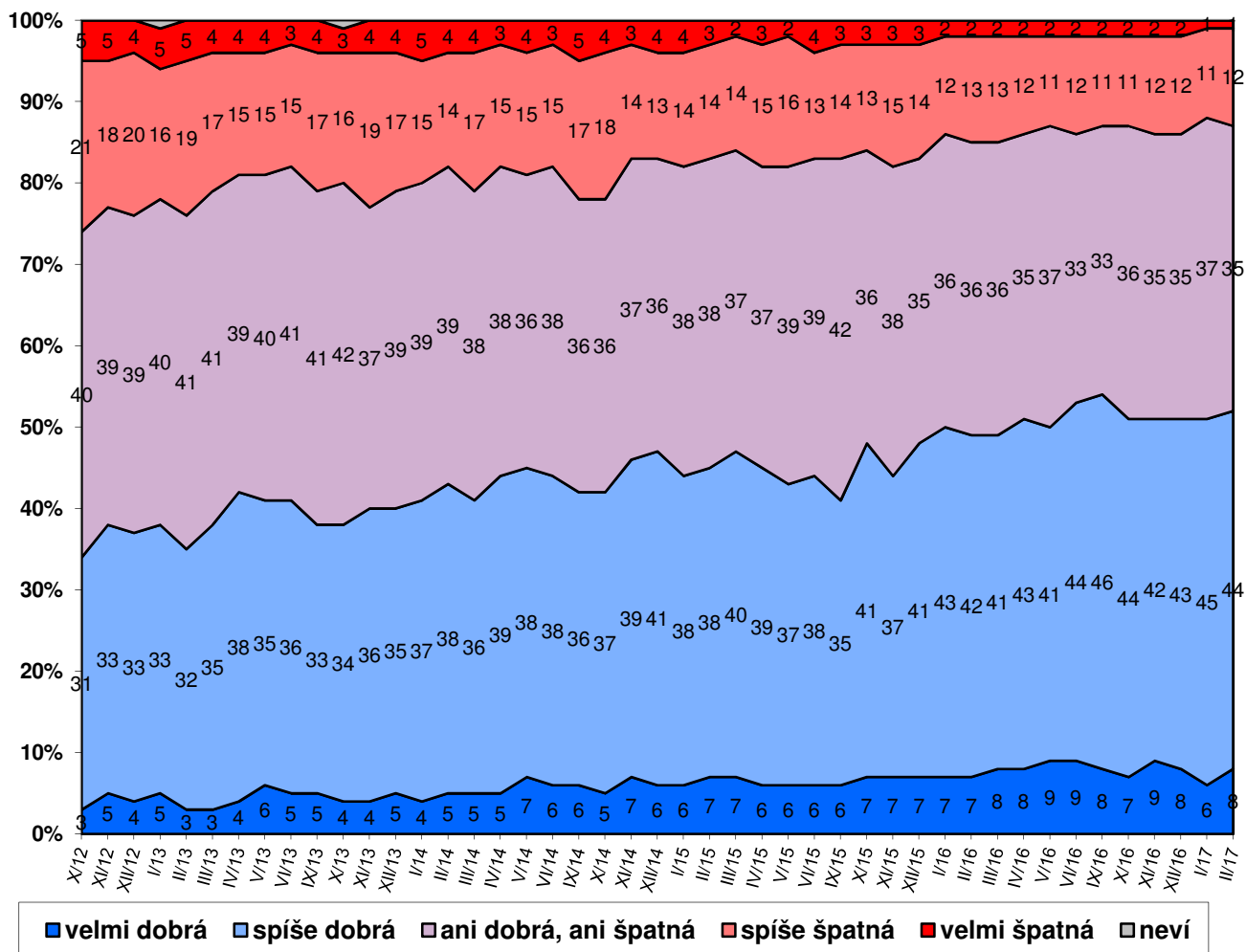
Zdroj: CVVM SOÚ AV ČR, v.v.i., Naše společnost 6. – 19. 2. 2017, 1023 respondentů starších 15 let, osobní rozhovor.

Jak ukazují výsledky v grafu 4, o málo více než polovina (52 %) lidí má podle vlastního vyjádření dobrou životní úroveň své domácnosti, z toho 8 % ji hodnotí jako „velmi dobrou“ a 44 % jako „spíše dobrou“. Naopak za špatnou

² Znění otázky: „Považujete životní úroveň Vaší domácnosti za velmi dobrou, za spíše dobrou, ani dobrou, ani špatnou, za spíše špatnou, nebo za velmi špatnou?“

považuje životní úroveň své domácnosti 13 % občanů, když 12 % ji označilo za „spíše špatnou“ a 1 % za „velmi špatnou“. Více než třetina (35 %) pak životní úroveň své domácnosti charakterizuje jako „ani dobrou, ani špatnou“.

Graf 5: Subjektivní hodnocení životní úrovně vlastní domácnosti – časové srovnání (%)



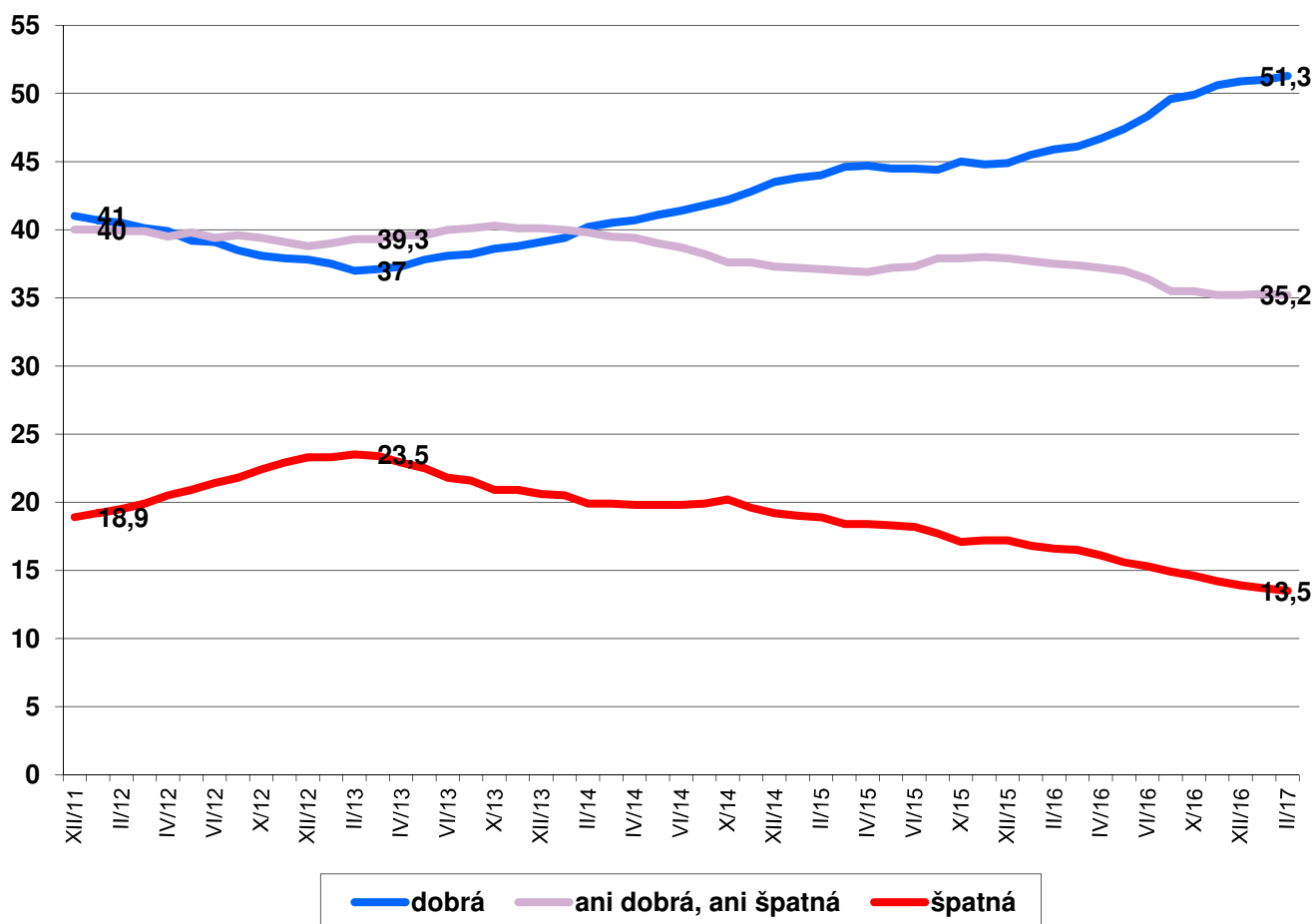
Zdroj: CVVM SOÚ AV ČR, v.v.i., Naše společnost.

Jak ukazují údaje zachycené v grafu 5, oproti předchozímu výzkumu z ledna 2017 se hodnocení životní úrovně vlastní domácnosti statisticky významně nezměnilo. V porovnání s výsledkem zaznamenaným o rok dříve v únoru 2016, kdy podíl příznivého hodnocení životní úrovně vlastní domácnosti dosahoval 49 %, podíl nepříznivého činil 15 % a variantu hodnocení „ani dobrá, ani špatná“ tehdy zvolilo 36 % respondentů, je aktuální hodnocení nepatrně lepší (podíl příznivého hodnocení se zvýšil o 3 procentní body, což představuje posun právě na hranici statistické chyby). Nicméně meziroční zlepšení se v posledním roce objevují dosti pravidelně, a tak lze tvrdit, že se za poslední rok subjektivní hodnocení životní úrovně domácnosti zlepšilo, což dokládá i trend zachycený v grafu 6.

Pokud jde o dlouhodobější trend vývoje subjektivního hodnocení životní úrovně vlastní domácnosti, ten poněkud zřetelněji zachycuje graf 6 ukazující klouzavé průměry souhrnných podílů tohoto hodnocení vždy z posledních 10 měření, což je standardní počet výzkumů realizovaných CVVM během roku v rámci projektu Naše společnost. Od února 2013 až do jara 2015 lze vidět v podstatě nepřerušovaný vzestup podílu příznivého hodnocení, jehož roční průměr se postupně zvýšil z 37 % rovných na více než 44 %. Tento trend vzestupu příznivého hodnocení se následně zastavil, ale v říjnu 2015 opět vzrostl a dosáhl do té doby maximální úrovně 45 %, na které se v posledním čtvrtletí roku 2015 ustálil, aby od počátku roku 2016 opět začal růst, přičemž aktuálně dosahuje 51,3 %, což je opět nové

historické maximum. K dalšímu poklesu naopak došlo u podílu negativního hodnocení, jež dosahuje v průměru z posledních deseti měření 13,5 %, což je historické minimum. Hodnocení „ani dobrá, ani špatná“ v průměru posledních deseti měření činí 35,2 %.

Graf 6: Subjektivní hodnocení životní úrovně vlastní domácnosti – časové srovnání (průměry procentních podílů za období 12 měsíců)



Zdroj: CVVM SOÚ AV ČR, v.v.i., Naše společnost.

Hodnocení životní úrovně se zlepšuje s rostoucím příjmem či stupněm dokončeného vzdělání respondenta a rovněž s rostoucí spokojeností s životem, jakož i s ekonomickou a politickou situací, naopak k určitému zhoršování dochází spolu s rostoucím věkem. K lidem lépe hodnotícím svou životní úroveň patří studenti, podnikatelé se zaměstnanci, vysoce kvalifikovaní odborníci nebo vedoucí pracovníci, dotázaní ze střední Moravy, potenciální voliči ODS či ANO, ti, kdo se na pravolevé škále politické orientace hlásí jednoznačně k pravici, a respondenti důvěřující Poslanecké sněmovně, Senátu, krajským i obecním zastupitelstvům, krajským hejtmanům a starostům. Skupiny vnímající svou životní úroveň méně příznivě tvoří především důchodci, nezaměstnaní, nekvalifikovaní dělníci, stoupenci KSČM a v menší míře i ČSSD, rozhodní nevoliči, lidé, kteří sami sebe na škále levice-pravice politicky řadí jednoznačně k levici, a dotázaní, kteří nedůvěřují oběma komorám parlamentu a krajské i obecní samosprávě.

Technické parametry výzkumu

<i>Výzkum:</i>	<i>Naše společnost, v17-02</i>
<i>Realizátor:</i>	<i>Centrum pro výzkum veřejného mínění, Sociologický ústav AV ČR, v.v.i.</i>
<i>Projekt:</i>	<i>Naše společnost – projekt kontinuálního výzkumu veřejného mínění CVVM SOÚ AV ČR, v.v.i.</i>
<i>Termín terénního šetření:</i>	<i>6. – 19. 2. 2017</i>
<i>Výběr respondentů:</i>	<i>Kvótní výběr</i>
<i>Kvóty:</i>	<i>Kraj (oblasti NUTS 3), velikost místa bydliště, pohlaví, věk, vzdělání</i>
<i>Zdroj dat pro kvótní výběr:</i>	<i>Český statistický úřad</i>
<i>Reprezentativita:</i>	<i>Obyvatelstvo ČR ve věku od 15 let</i>
<i>Počet dotázaných:</i>	<i>1023</i>
<i>Počet tazatelů:</i>	<i>255</i>
<i>Metoda sběru dat:</i>	<i>Osobní rozhovor tazatele s respondentem - kombinace dotazování CAPI a PAPI</i>
<i>Výzkumný nástroj:</i>	<i>Standardizovaný dotazník</i>
<i>Kód tiskové zprávy:</i>	<i>ev170310</i>
<i>Otázky:</i>	<i>EV.10, IDE.1</i>
<i>Zveřejněno dne:</i>	<i>10. března 2017</i>
<i>Zpracoval:</i>	<i>Jan Červenka</i>

Slovníček pojmů:

Kvótní výběr – napodobuje strukturu základního souboru (u nás je to obyvatelstvo České republiky starší 15 let) pomocí nastavení velikosti vybraných parametrů, tzv. kvót. Jinými slovy kvótní výběr je založen na stejném procentuálním zastoupení vybraných vlastností. Pro tvorbu kvót používáme údaje z Českého statistického úřadu. V našich výzkumech jsou stanoveny kvóty na pohlaví, věk, vzdělání, region a velikost obce. Vzorek je tedy vybrán tak, aby procentuální podíl např. mužů a žen ve vzorku odpovídal procentuálnímu podílu mužů a žen v každém kraji ČR. Podobně je zachován procentuální podíl obyvatel jednotlivých krajů ČR, občanů různých věkových kategorií, lidí s různým stupněm dosaženého vzdělání a z různých velkých obcí.

Reprezentativní výběr je takový výběr z celé populace, z jehož vlastností se dá platně usuzovat na vlastnosti celé populace. V našem případě to tedy znamená, že respondenti jsou vybráni tak, abychom zjištěné údaje mohli zobecnit na obyvatele České republiky starší 15 let.

Centrum pro výzkum veřejného mínění (CVVM) je výzkumným oddělením Sociologického ústavu AV ČR, v.v.i.. Jeho historie sahá do roku 1946, kdy jako součást Ministerstva informací začal fungovat Československý ústav pro výzkum veřejného mínění. Současné Centrum vzniklo v roce 2001 převedením svého předchůdce (IVVM) z Českého statistického úřadu do Sociologického ústavu AV ČR, v.v.i.. Včlenění do vědecké instituce zaručuje kvalitní odborné zázemí a kredit pracoviště; jako součást akademického prostředí musí CVVM SOÚ AV ČR, v.v.i., splňovat veškeré nároky a dosahovat tak té nejvyšší odborné úrovně. Hlavní náplní práce oddělení je výzkumný projekt Naše společnost, v jehož rámci je prováděno deset šetření ročně. Jedná se o průzkum veřejného mínění na reprezentativním vzorku české populace od 15 let, kterého se vždy účastní přibližně 1000 respondentů. Omnibusová podoba dotazníku umožňuje pokrýt velkou šíři námětů, a do šetření jsou proto pravidelně řazena politická, ekonomická i další obecně společenská témata. Jsou využívány jak opakované otázky, které umožňují sledovat vývoj zkoumaných jevů, tak náměty nové, reagující na aktuální dění. Díky dlouhodobému a kontinuálnímu charakteru je tento vědecký projekt zkoumání veřejného mínění v České republice ojedinělý.