

Tisková zpráva

Míra naléhavosti různých oblastí veřejného života – únor 2017

- ⊙ Nejnaléhavějším problémem je opět korupce. 64 % dotázaných její řešení považuje za velmi naléhavé. Následuje ji přistěhovalectví (61 %), které v minulém roce bylo na prvním místě. Na třetím místě v naléhavosti řešení je hospodářská kriminalita (55 %).
- ⊙ K největšímu poklesu v naléhavosti řešení došlo u nezaměstnanosti – o 17 procentních bodů. Tento výrazně klesající trend trvá již třetí rok: v roce 2015 řešení nezaměstnanosti jako velmi naléhavé uvedlo 80 % dotázaných.
- ⊙ Spolu s poklesem naléhavosti řešení přistěhovalectví o 11 procentních bodů v podobném rozsahu poklesla naléhavost i v oblasti bezpečnostní situace a členství ČR v EU.

Zpracoval:

Milan Tuček

Centrum pro výzkum veřejného mínění, Sociologický ústav AV ČR, v.v.i.

Tel.: 210 310 593



Do svého pravidelného únorového výzkumu Centrum pro výzkum veřejného mínění zařadilo otázku, v níž obyvatelé ČR hodnotili, jak moc je naléhavé zabývat se vybranými oblastmi veřejného života¹. Otázka je pokládána s roční periodicitou. Výsledky ukazuje graf 1.

Nejpalčivějším problémem ČR je korupce, jejíž řešení za velmi naléhavé označuje 64 % dotázaných a dalších 29 % to označuje za docela naléhavé. Na druhém místě jen s malým odstupem je jako problém vnímáno přistěhovalectví, jímž se zabývat považuje za velmi naléhavé 61 % dotázaných a dalších 30 % to má za docela naléhavé (oproti minulému roku zde došlo k poklesu o 11 procentních u odpovědi „velmi naléhavé“, což tuto problematiku odsunulo z prvního místa). Na třetím místě s odstupem šesti procentních bodů v odpovědi velmi naléhavé se umístila hospodářská kriminalita (55 % velmi naléhavé a 34 % docela naléhavé) následovaná trojicí oblastí, kterou polovina dotázaných hodnotí odpovědí „velmi naléhavé“: sociální jistoty, bezpečnostní situace ČR, bezpečnost občanů.

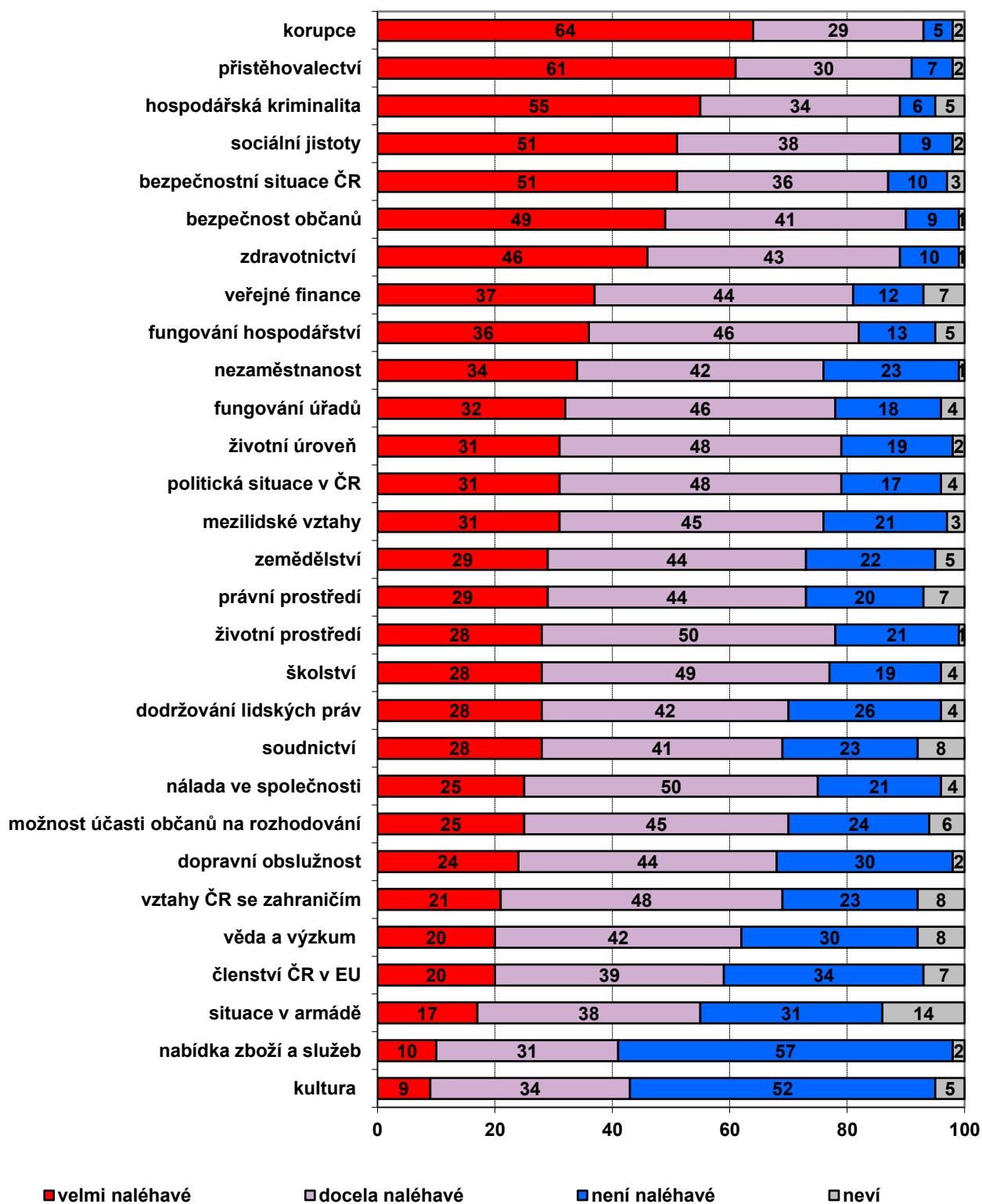
Více než dvě pětiny respondentů uvedly, že s velkou naléhavostí bychom se měli zabývat zdravotnictvím (46 %). Následují naléhavost veřejných financí (37 %), fungování národního hospodářství (36 %) a nezaměstnanost (34 %). Za těmito položkami následuje deset položek, kde se podíl odpovědi „velmi naléhavé“ pohybuje kolem 30 % odpovědi v pořadí: fungování úřadů, životní úroveň, politická situace v ČR, mezilidské vztahy, zemědělství, právní prostředí, životní prostředí, školství, dodržování lidských práv a soudnictví.

Na opačné straně pomyslného žebříčku stojí kultura a nabídka zboží a služeb s desetiprocentní velkou naléhavostí. Více než polovina respondentů nepovažuje zabývání se těmito oblastmi za naléhavé, o naléhavosti zabývání se kulturou je přesvědčeno 43 % respondentů (9 % velmi a 34 % docela), v případě nabídky zboží a služeb to je 41% (10 % velmi a 31 % docela).

Zbylé položky se pohybují v desetiprocentním rozmezí 16 % – 25 % velké naléhavosti v pořadí od nejnižší hodnoty: situace v armádě, členství ČR v EU, věda a výzkum, vztahy ČR se zahraničím, dopravní obslužnost, možnost účasti občanů na rozhodování a nálada ve společnosti.

¹ Znění otázky: „Jak moc je podle Vás naléhavé zabývat se letos v České republice následujícími oblastmi: a) životní prostředí, b) zdravotnictví, c) vztahy ČR se zahraničím, d) školství, e) fungování hospodářství, f) bezpečnost občanů, tzv. obecná kriminalita, g) kultura, h) situace v armádě, i) fungování úřadů, j) sociální jistoty, k) nezaměstnanost, l) soudnictví, m) přistěhovalectví, n) korupce, o) hospodářská kriminalita, p) zemědělství, q) politická situace v ČR, r) možnost účasti občanů na rozhodování o veřejných záležitostech, s) životní úroveň, t) věda a výzkum, u) členství ČR v EU, v) dopravní obslužnost, w) nabídka zboží a služeb, x) dodržování lidských práv, z) právní prostředí, aa) celková nálada ve společnosti, ab) mezilidské vztahy, ac) stav veřejných financí, ad) bezpečnostní situace ČR, např. riziko války, teroristického útoku.“ Možnosti odpovědi: „není to naléhavé“, „je to docela naléhavé“, „je to velmi naléhavé“ a „nevím“.

Graf 1: Naléhavost zabývání se vybranými oblastmi (v %)



Pozn.: Položky řazeny sestupně podle dosaženého skóre odpovědi „velmi naléhavé“.

Zdroj: CVVM SOÚ AV ČR, v.v.i., Naše společnost 6. – 19. 2. 2017, 1023 respondentů starších 15 let, osobní rozhovor.

Faktorová analýza odhalila šest faktorů (vzájemně nezávislých), které vyčerpávají 57 % variance odpovědí v baterii položek.

1. mezilidské vztahy, nálada ve společnosti, dodržování lidských práv, stav veřejných financí, politická situace
2. nabídka zboží a služeb, dopravní obslužnost,
3. školství, zdravotnictví, životní prostředí, kultura, věda a výzkum
4. sociální jistoty, nezaměstnanost
5. korupce, hospodářská kriminalita
6. bezpečnostní situace v ČR, přistěhovalectví

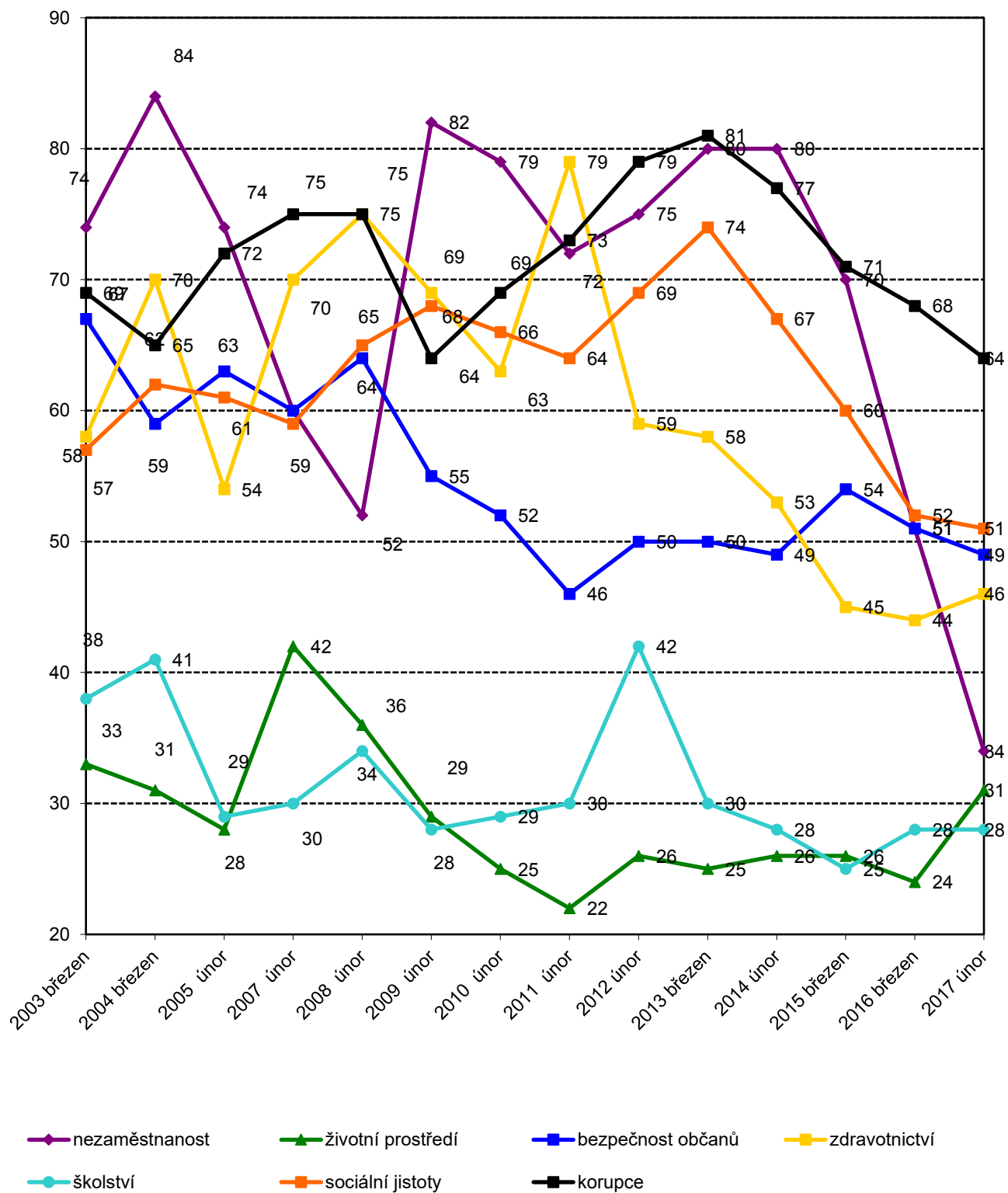
Oblasti, které nejsou v přehledu faktorů uvedeny, skórovaly ve více faktorech a jejich vnímání je tudíž ve veřejném mínění víceznačné. Vydělené faktory mají zřetelnou interpretaci – první faktor je obecný stav společnosti (jehož podstatou je celková nálada a politická situace), druhý, čtvrtý, pátý a šestý faktor v sobě váží logicky související oblasti a nepotřebují dalšího vysvětlení, třetí faktor pak logicky propojuje oblasti, které patří do kvartérního sektoru národního hospodářství.

Vzhledem k počtu oblastí zahrnutých do otázky jsme analýzu vlivu sociodemografik provedli na faktorovém řešení. Zjistili jsme, že faktorová skóre, což jsou určité sumace odpovědí na položky zahrnuté do faktoru, jsou v případě prvního faktoru (nálada ve společnosti) a pátého faktoru (korupce) ovlivněny věkem (vyšší věk znamená vyšší naléhavost). Čtvrtý faktor (sociální jistoty) je ovlivněn deklarovanou životní úrovní (čím nižší, tím vyšší naléhavost) a vzdělání (čím nižší vzdělání, tím vyšší naléhavost) a spokojeností s politickou situací (čím nižší spokojenost, tím vyšší naléhavost). Spokojenost s politickou situací ovlivňuje i 1. faktor (čím nižší spokojenost, tím vyšší naléhavost).

Z časového srovnání, které nabízejí grafy 2 a 4a až 4ad, můžeme vidět, že oproti loňskému březnu, kdy byla stejná otázka pokládána naposledy, poklesly statisticky významně podíly odpovědí „je to velmi naléhavé“ v případě nezaměstnanosti (o 17 procentních bodů – jde několik let trvající pokles z hodnoty 80 % v roce 2014 na současných 34 %).

Došlo též k poklesu naléhavosti věnovat se přistěhovalectví – oproti loňsku pokles o 11 procentních bodů. Je třeba připomenout, že (evropská) uprchlická krize se projevila v roce 2016 ve výrazném zvýšení velké naléhavosti (o 22 procentních bodů oproti roku 2015), kdy se přistěhovalectví dostalo na první pozici z hlediska naléhavosti. Podobně došlo k poklesu o 10 procentních bodů naléhavosti u členství ČR v EU (na úroveň zjištěnou v roce 2015) a u bezpečnostní situace ČR, která zahrnuje i možné teroristické útoky (pokles o 7 procentních bodů, tj. na úroveň zjištěnou před dvěma lety.). Výzkum potvrdil trendy snižující se naléhavosti u stavu veřejných financí a nálady ve společnosti.

Graf 2: Vývoj naléhavosti zabývání se vybranými oblastmi (v %)

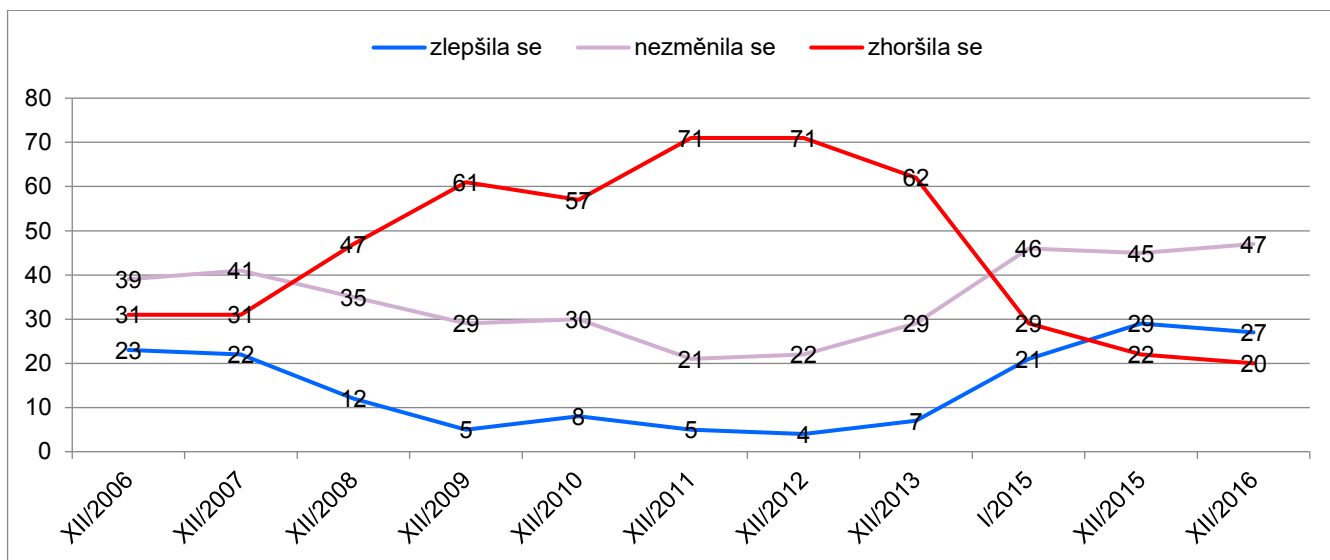


Pozn.: V grafu jsou znázorněny procentuální podíly odpovědi „je to velmi naléhavé“.

Zdroj: CVVM SOÚ AV ČR, v.v.i., Naše společnost.

Před grafy, které představují časové řady pro jednotlivé oblasti, jsme se rozhodli zařadit porovnání tří výsledků na sebe navazujících výzkumů: v prosinci 2016 jsme pro stejné oblasti zjišťovali, zda v nich v daném roce došlo ke zlepšení, či zhoršení, v lednu 2017 jsme pak zjišťovali míru spokojenosti s danými oblastmi, v únoru pak naléhavost zabývat se jejich řešením. Zvolili jsme oblast fungování hospodářství z důvodů výrazné proměny hodnocení během sledovaného desetiletého časového období.

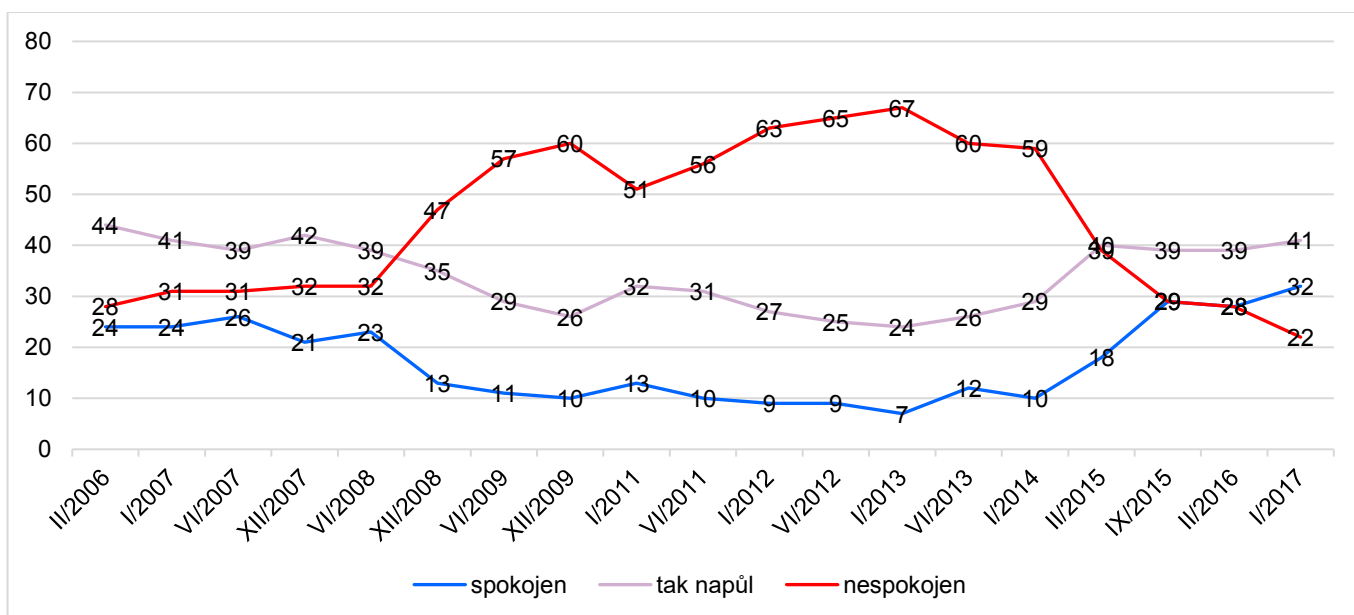
Graf 3a: Fungování hospodářství – zlepšení / zhoršení v minulém roce (%)



Pozn.: Dopočet do 100 % tvoří odpovědi „neví“.

Zdroj: CVVM SOÚ AV ČR, v.v.i., Naše společnost.

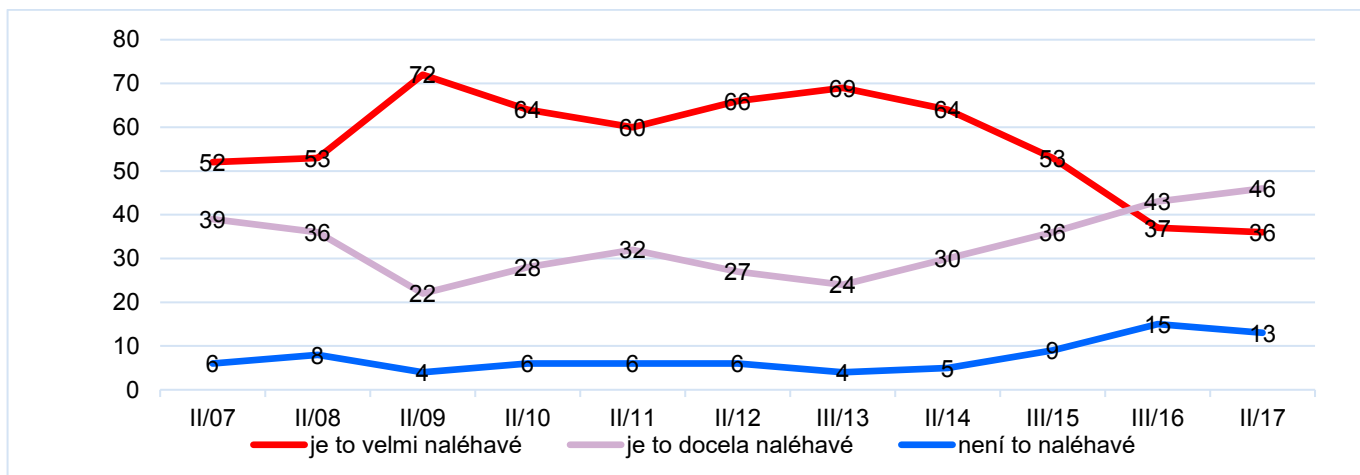
Graf 3b: Spokojenost se současným stavem – fungování hospodářství (%)



Pozn.: Dopočet do 100 % tvoří odpovědi „neví“.

Zdroj: CVVM SOÚ AV ČR, v.v.i., Naše společnost.

Graf 3c: Naléhavost zabývání se fungováním hospodářství – časové srovnání (%)



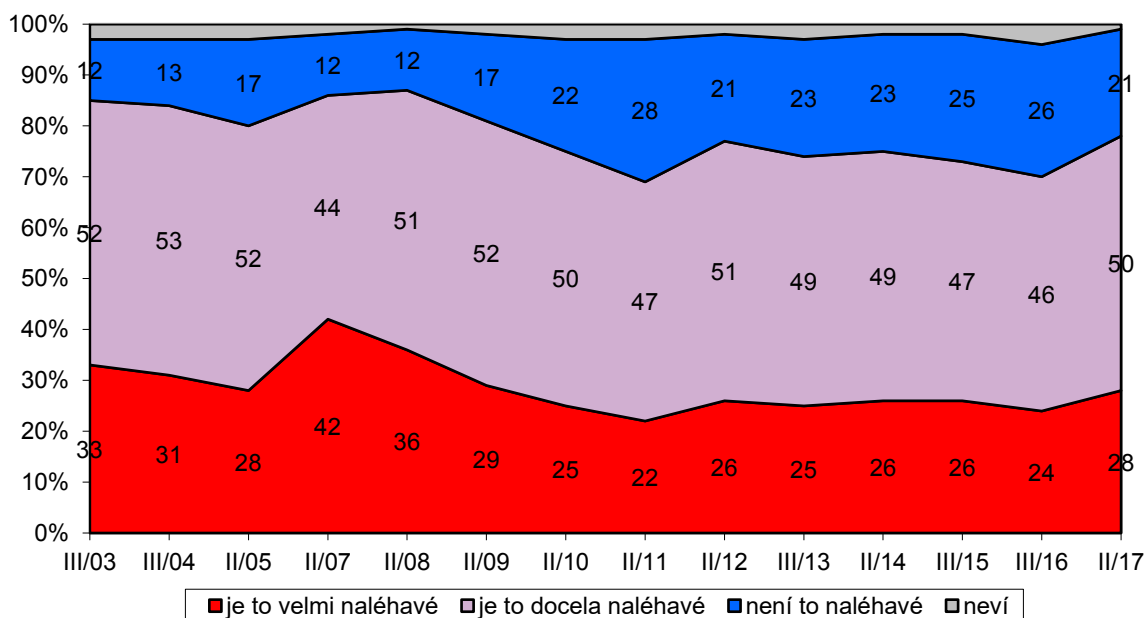
Pozn.: Dopočet do 100 % tvoří odpovědi „neví“.

Zdroj: CVVM SOÚ AV ČR, v.v.i., Naše společnost.

Porovnání ukazuje, jak spolu daná tři hodnocení souvisejí.

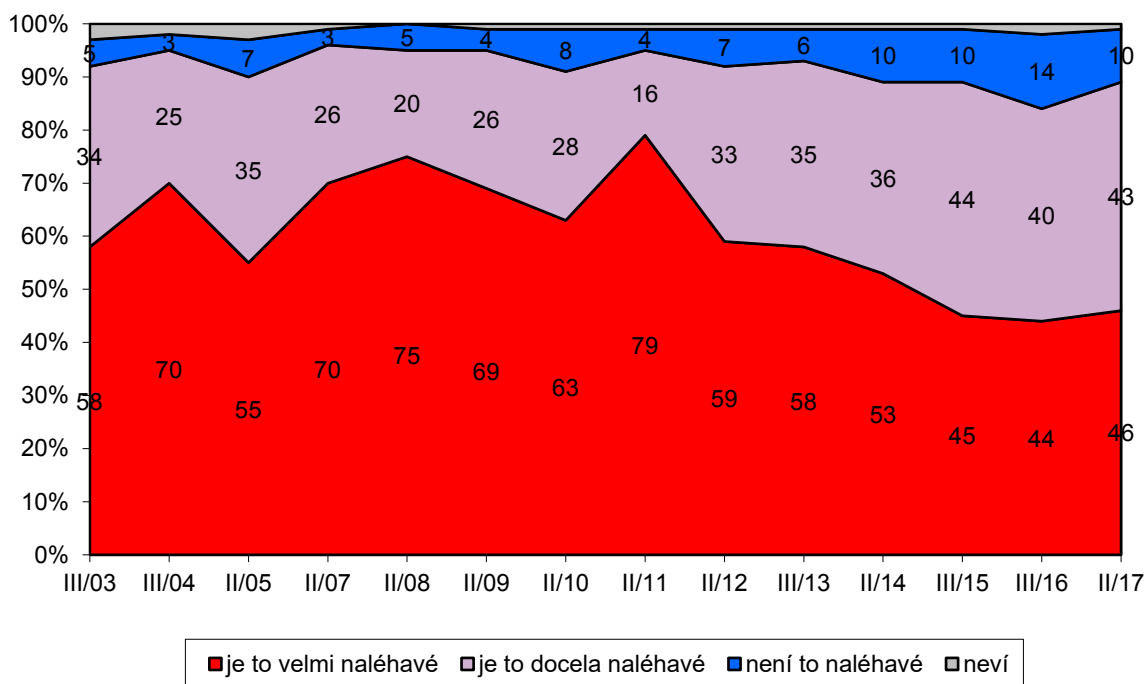
Následující grafy zachycující míru naléhavosti v časovém srovnání jsou řazeny podle pořadí položky v dotazníku.

Graf 4a: Naléhavost zabývání se životním prostředím – časové srovnání (%)



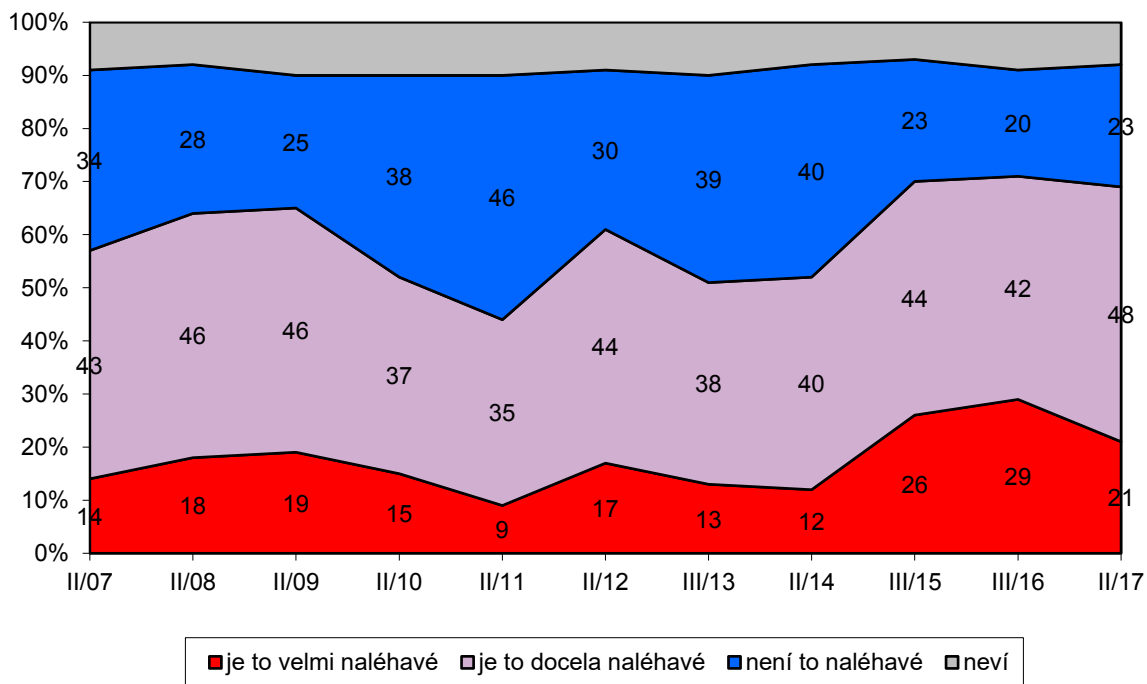
Zdroj: CVVM SOÚ AV ČR, v.v.i., Naše společnost.

Graf 4b: Naléhavost zabývání se zdravotnictvím – časové srovnání (%)



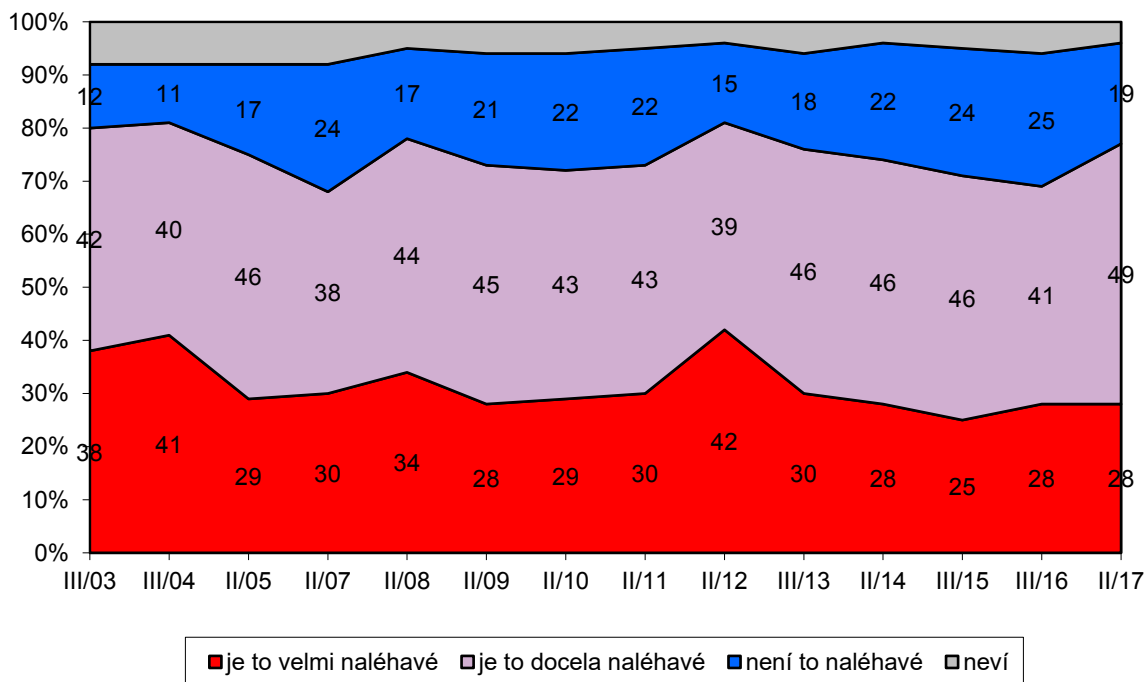
Zdroj: CVVM SOÚ AV ČR, v.v.i., Naše společnost.

Graf 4c: Naléhavost zabývání se vztahy ČR se zahraničím – časové srovnání (%)



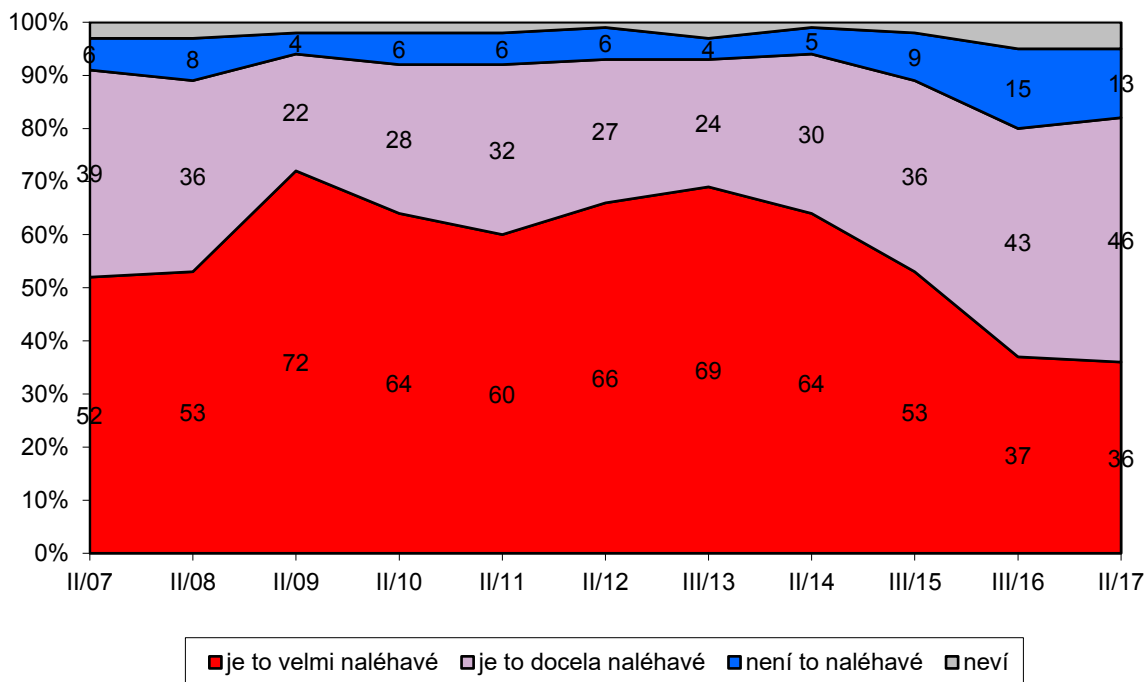
Zdroj: CVVM SOÚ AV ČR, v.v.i., Naše společnost.

Graf 4d: Naléhavost zabývání se školstvím – časové srovnání (%)



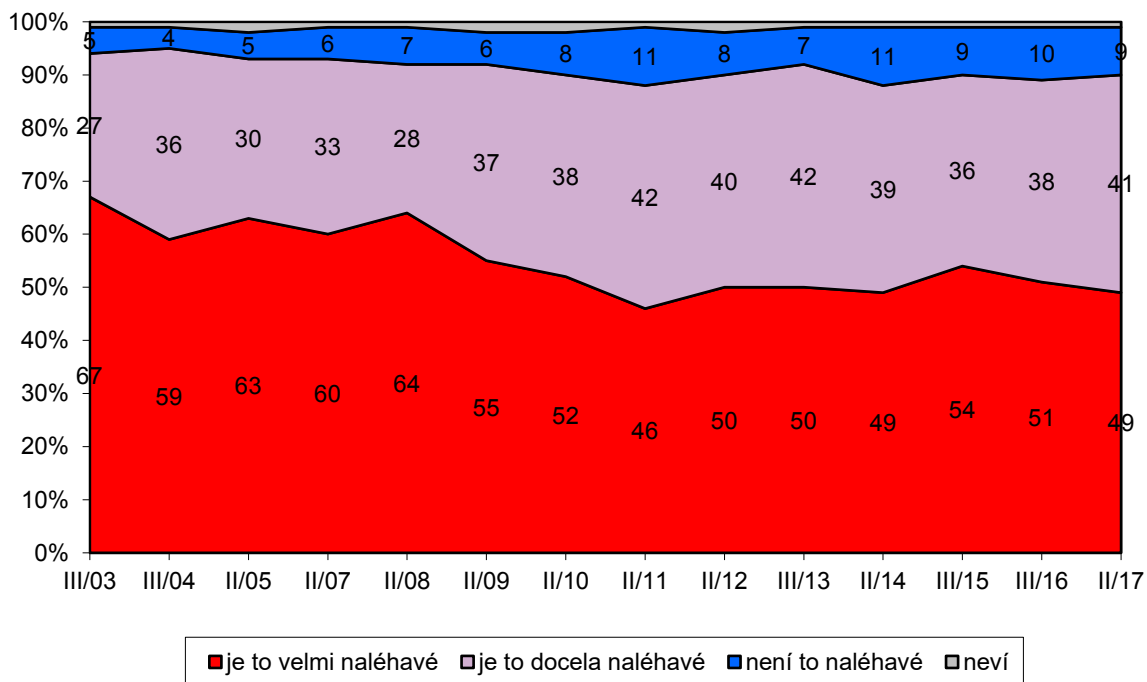
Zdroj: CVVM SOÚ AV ČR, v.v.i., Naše společnost.

Graf 4e: Naléhavost zabývání se fungováním hospodářství – časové srovnání (%)



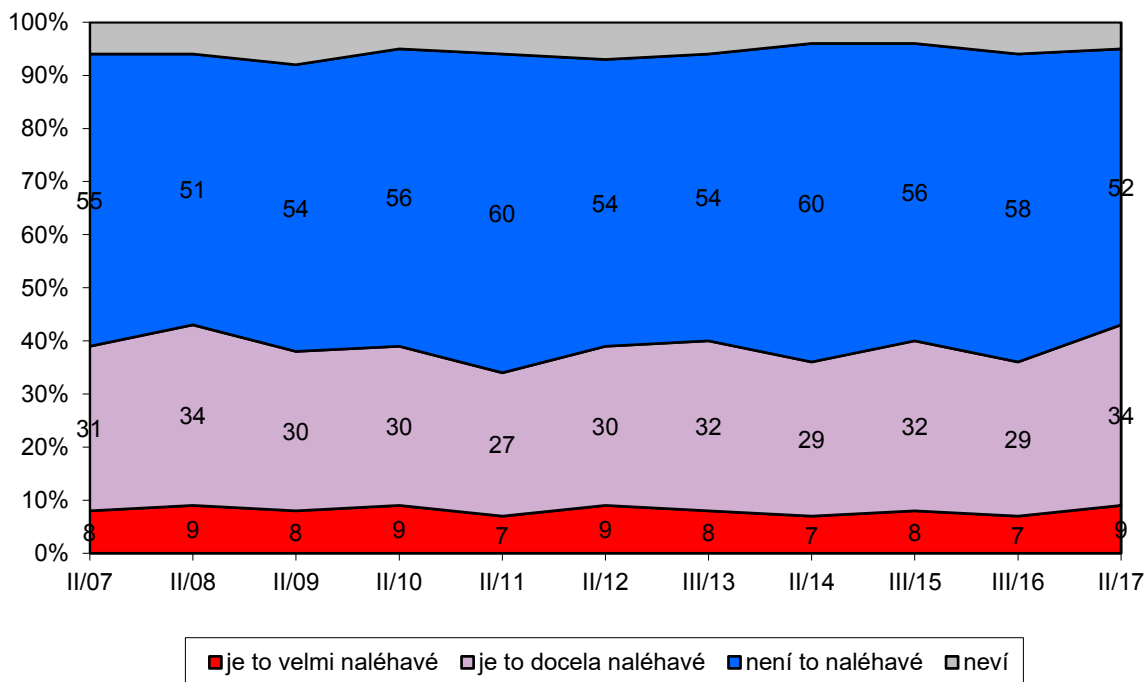
Zdroj: CVVM SOÚ AV ČR, v.v.i., Naše společnost.

Graf 4f: Naléhavost zabývání se bezpečností občanů, obecnou kriminalitou – časové srovnání (%)



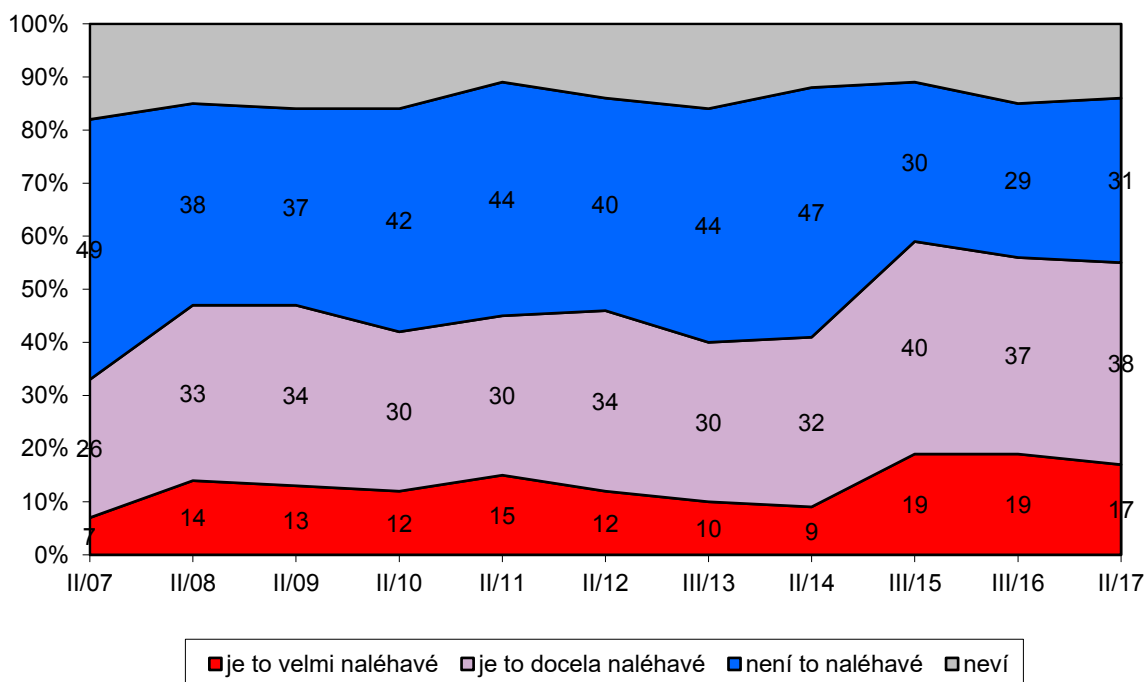
Zdroj: CVVM SOÚ AV ČR, v.v.i., Naše společnost.

Graf 4g: Naléhavost zabývání se kulturou – časové srovnání (%)



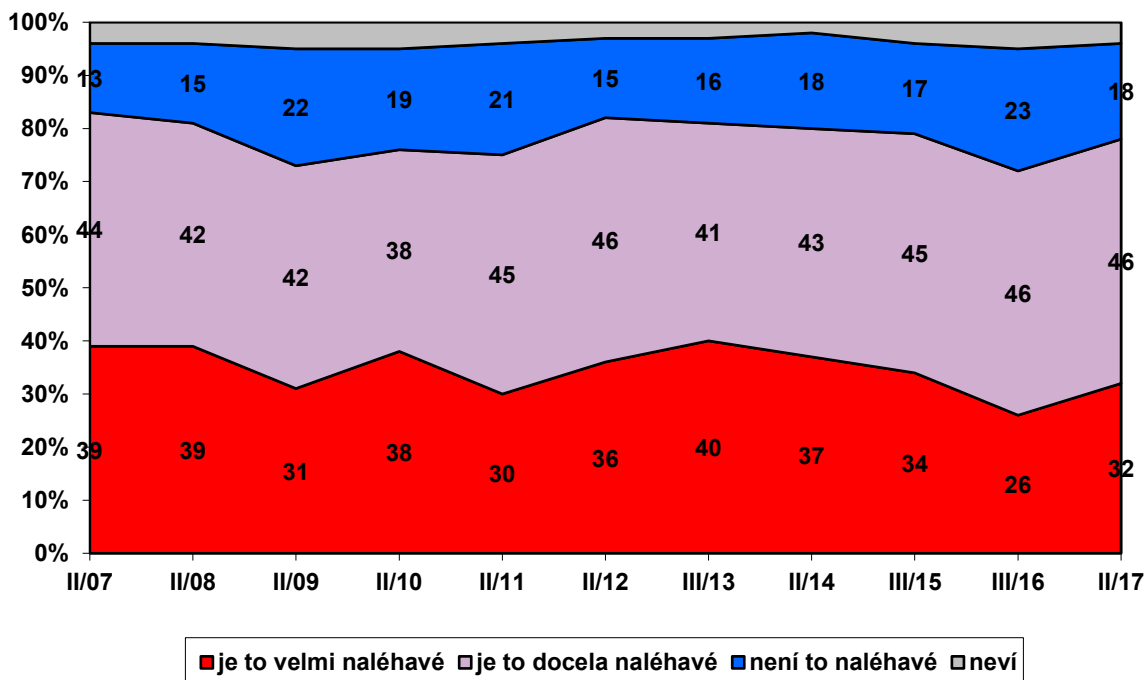
Zdroj: CVVM SOÚ AV ČR, v.v.i., Naše společnost.

Graf 4h: Naléhavost zabývání se situací v armádě – časové srovnání (%)



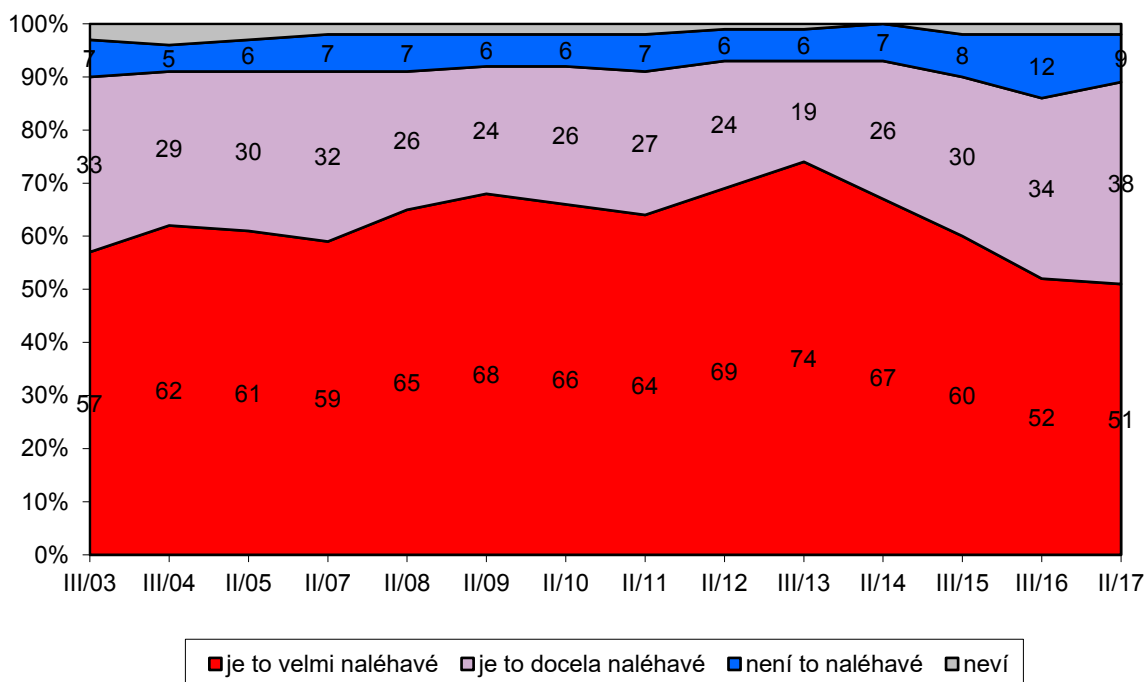
Zdroj: CVVM SOÚ AV ČR, v.v.i., Naše společnost.

Graf 4i: Naléhavost zabývání se fungováním úřadů – časové srovnání (%)



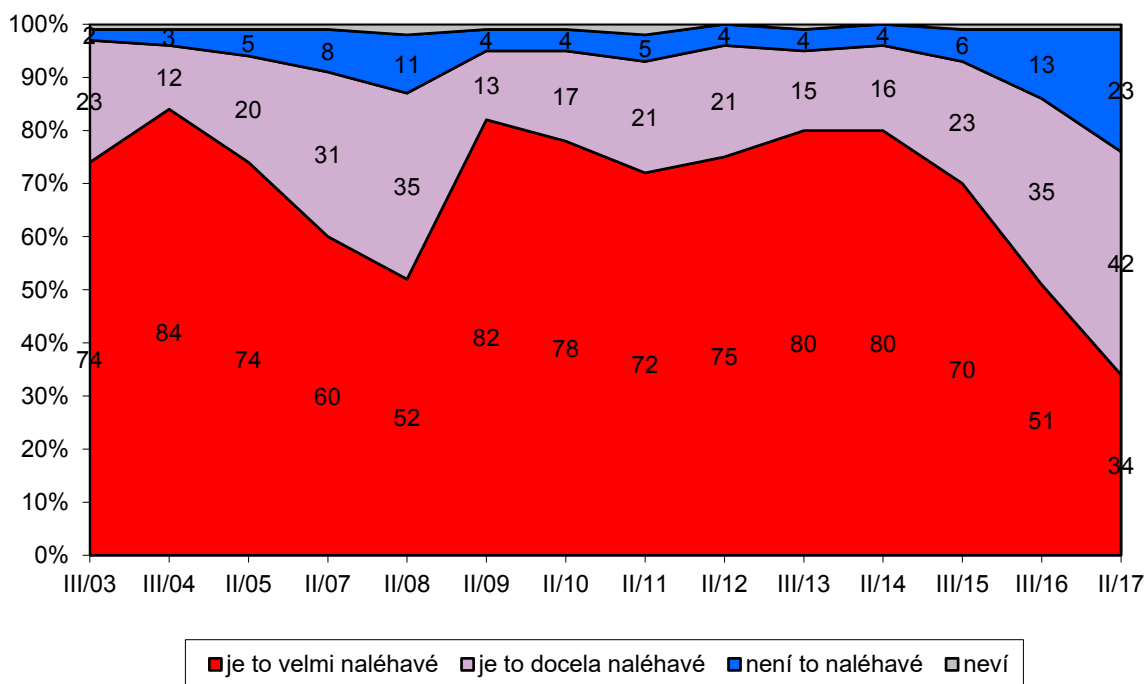
Zdroj: CVVM SOÚ AV ČR, v.v.i., Naše společnost.

Graf 4j: Naléhavost zabývání se sociálními jistotami – časové srovnání (%)



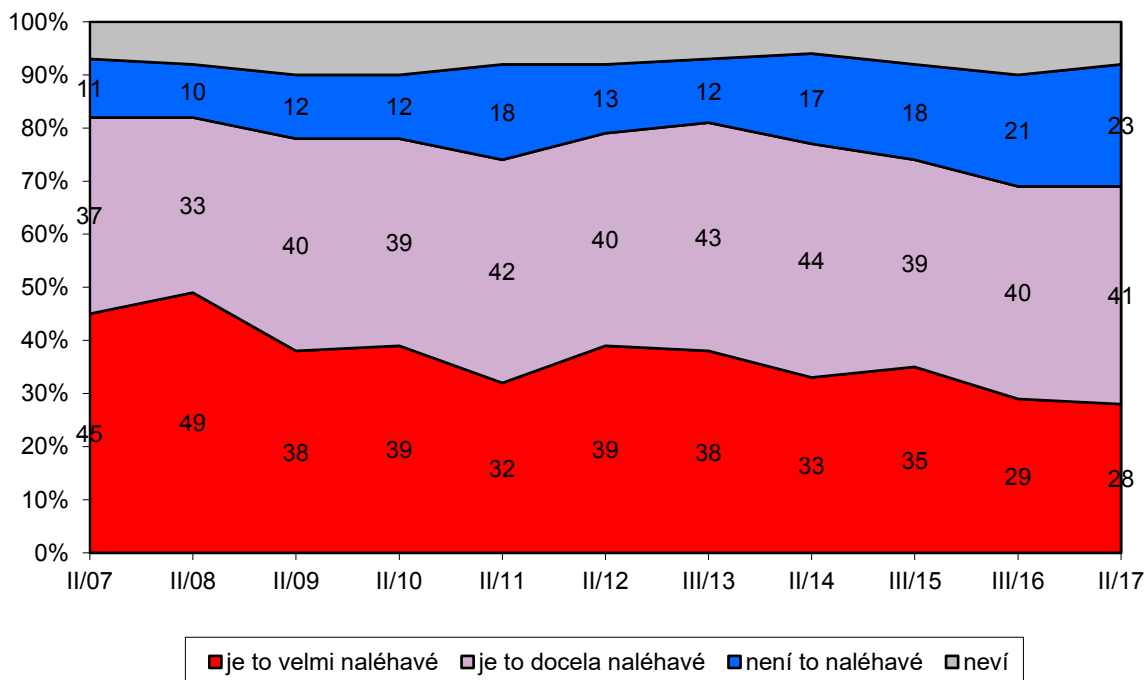
Zdroj: CVVM SOÚ AV ČR, v.v.i., Naše společnost.

Graf 4k: Naléhavost zabývání se nezaměstnaností – časové srovnání (%)



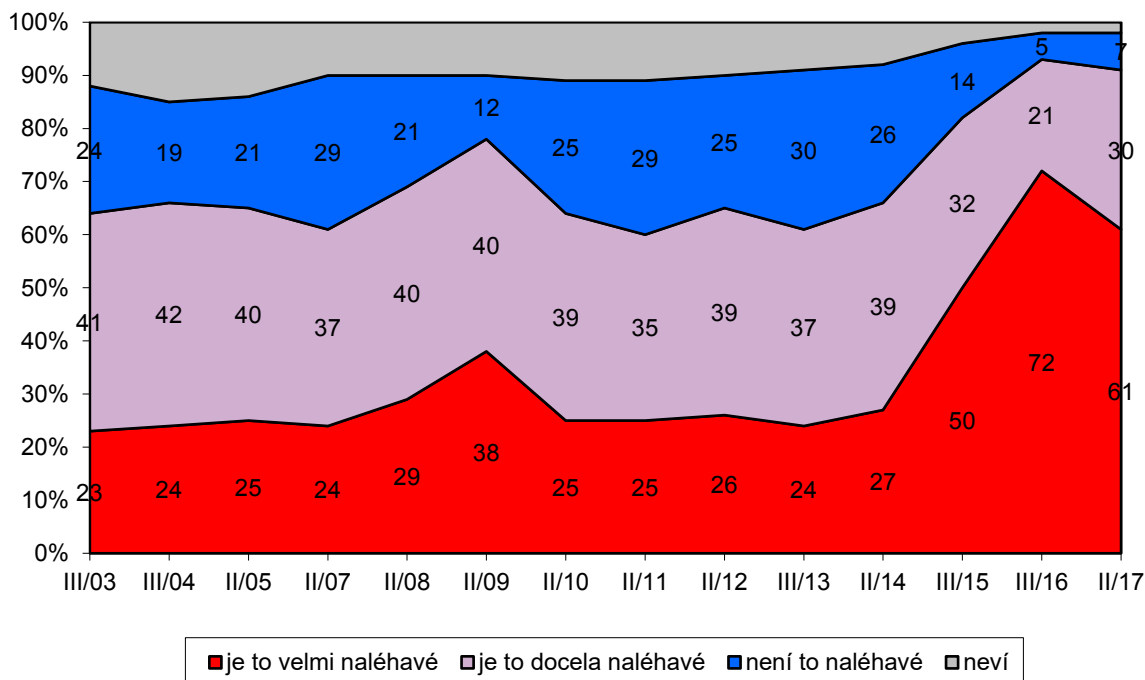
Zdroj: CVVM SOÚ AV ČR, v.v.i., Naše společnost.

Graf 4l: Naléhavost zabývání se soudnictvím – časové srovnání (%)



Zdroj: CVVM SOÚ AV ČR, v.v.i., Naše společnost.

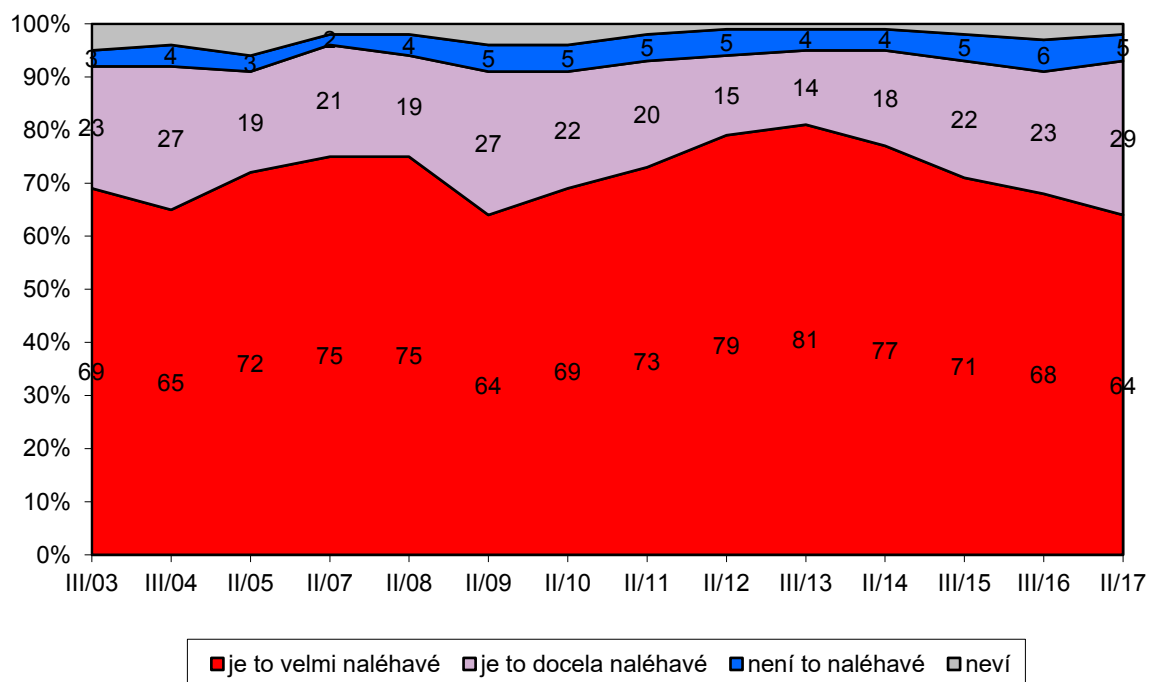
Graf 4m: Naléhavost zabývání se přistěhovalectvím – časové srovnání (%)



Pozn.: Do roku 2005 „problémy spojené s uprchlíky“.

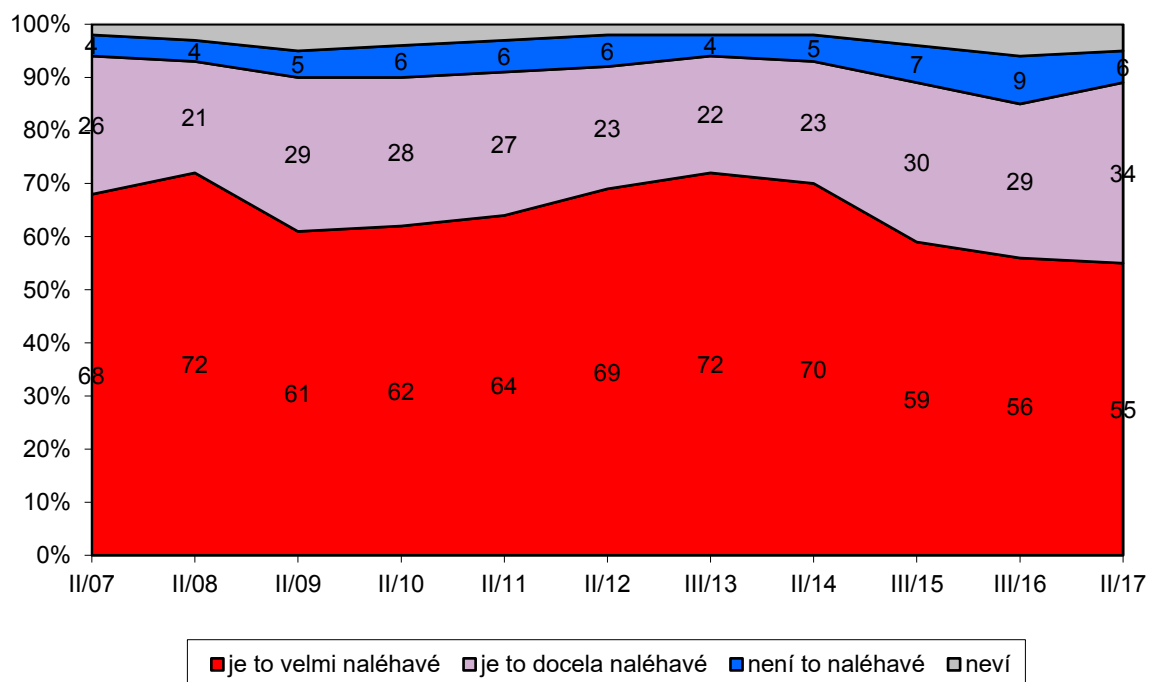
Zdroj: CVVM SOÚ AV ČR, v.v.i., Naše společnost.

Graf 4n: Naléhavost zabývání se korupcí – časové srovnání (%)



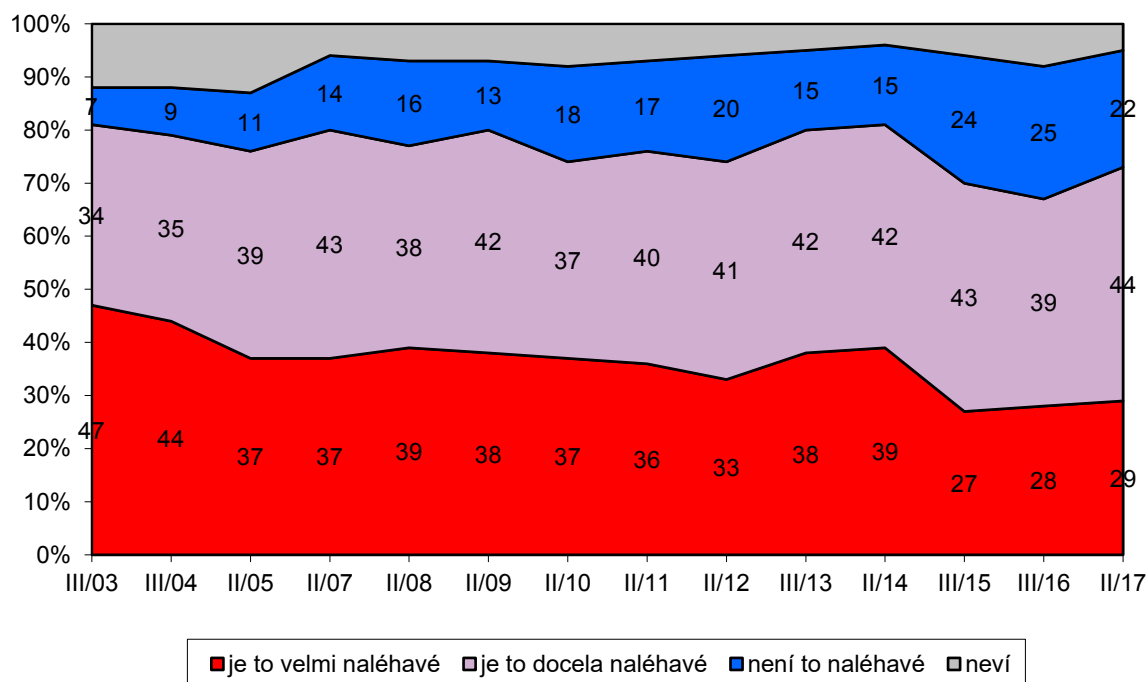
Zdroj: CVVM SOÚ AV ČR, v.v.i., Naše společnost.

Graf 4o: Naléhavost zabývání se hospodářskou kriminalitou – časové srovnání (%)



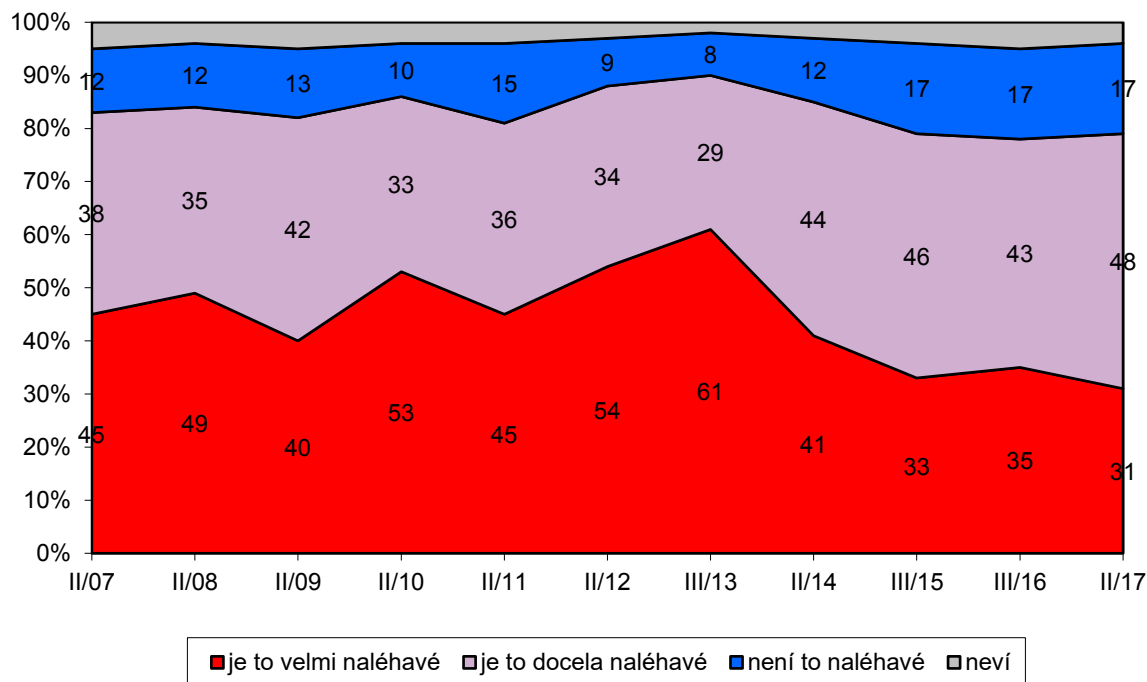
Zdroj: CVVM SOÚ AV ČR, v.v.i., Naše společnost.

Graf 4p: Naléhavost zabývání se zemědělstvím – časové srovnání (%)



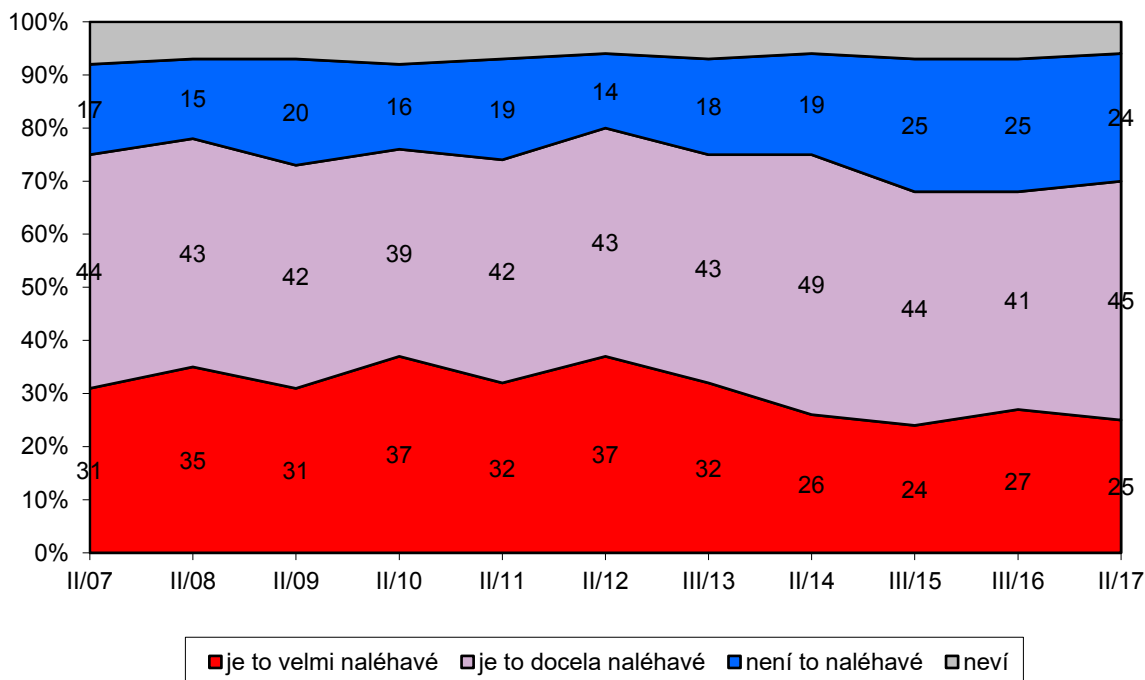
Zdroj: CVVM SOÚ AV ČR, v.v.i., Naše společnost.

Graf 4q: Naléhavost zabývání se politickou situací v ČR – časové srovnání (%)



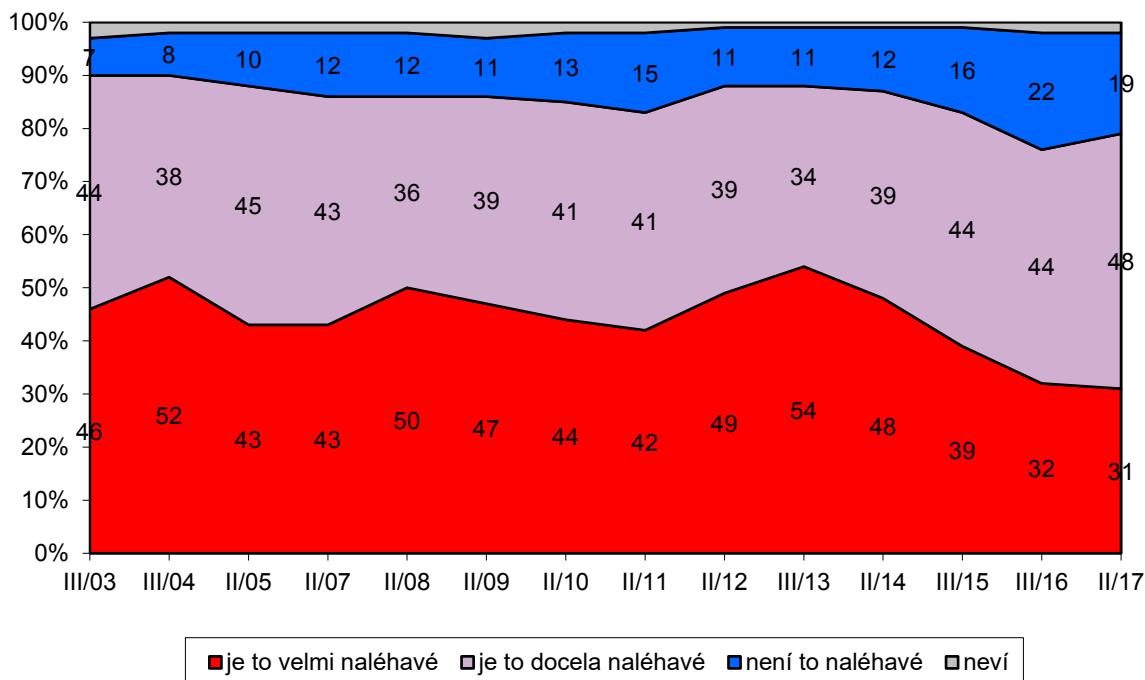
Zdroj: CVVM SOÚ AV ČR, v.v.i., Naše společnost.

Graf 4r: Naléhavost zabývání se možností občanů podílet se na rozhodování – časové srovnání (%)



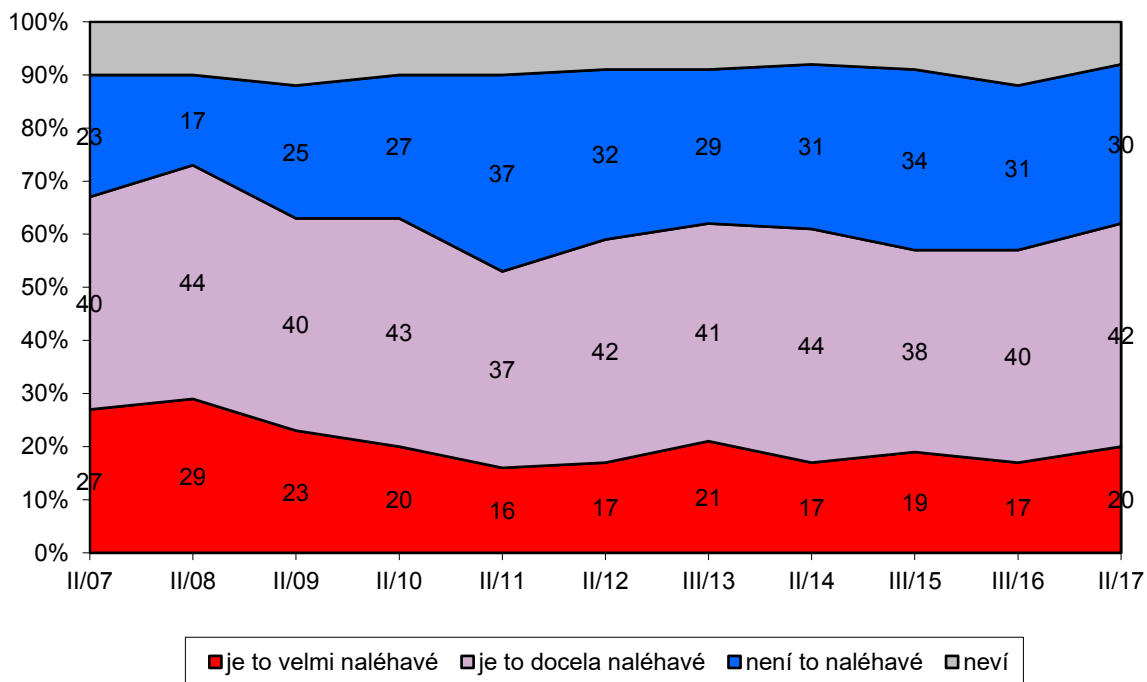
Zdroj: CVVM SOÚ AV ČR, v.v.i., Naše společnost.

Graf 4s: Naléhavost zabývání se životní úrovní – časové srovnání (%)



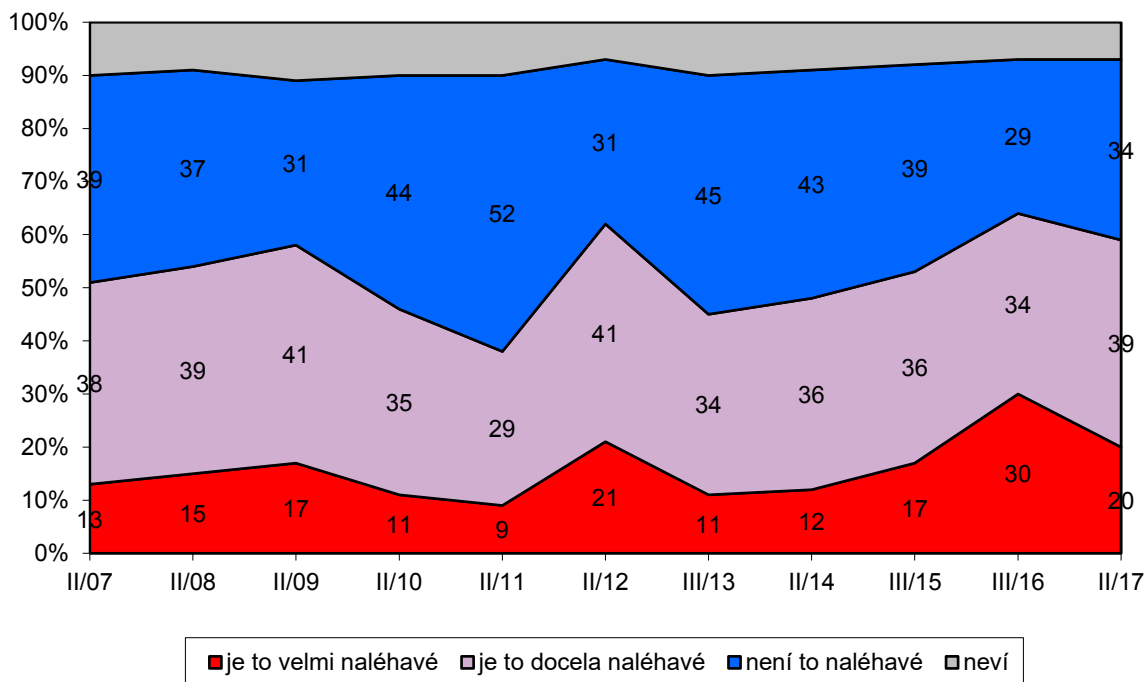
Zdroj: CVVM SOÚ AV ČR, v.v.i., Naše společnost.

Graf 4t: Naléhavost zabývání se vědou a výzkumem – časové srovnání (%)



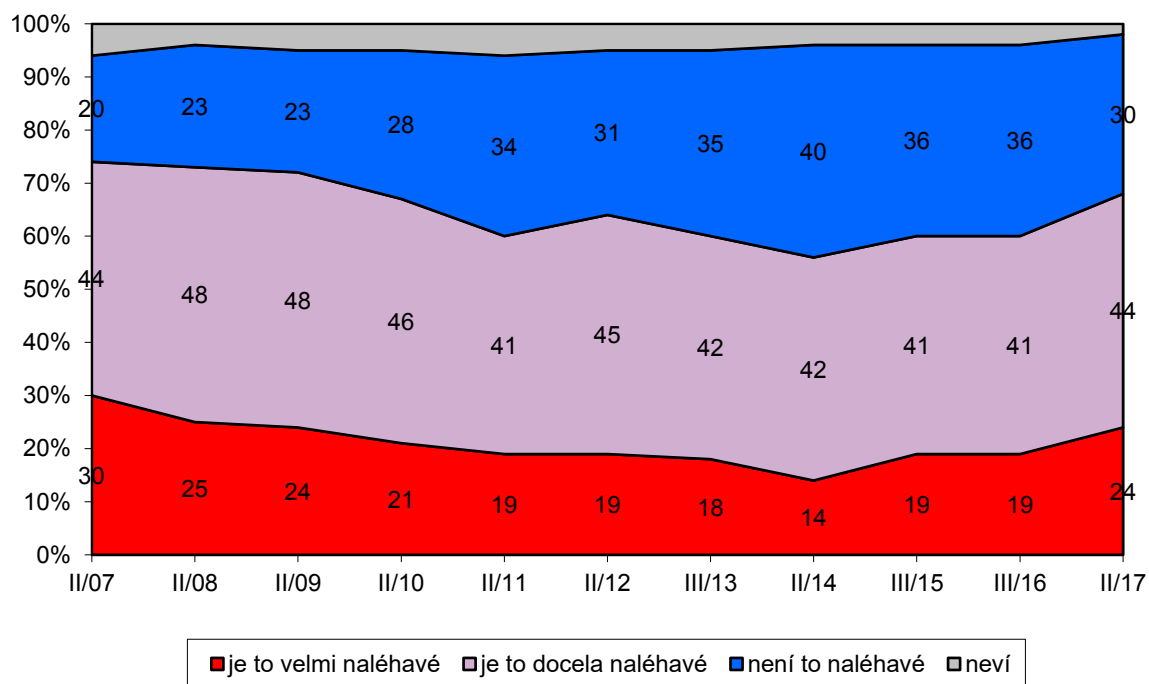
Zdroj: CVVM SOÚ AV ČR, v.v.i., Naše společnost.

Graf 4u: Naléhavost zabývání se členstvím ČR v EU – časové srovnání (%)



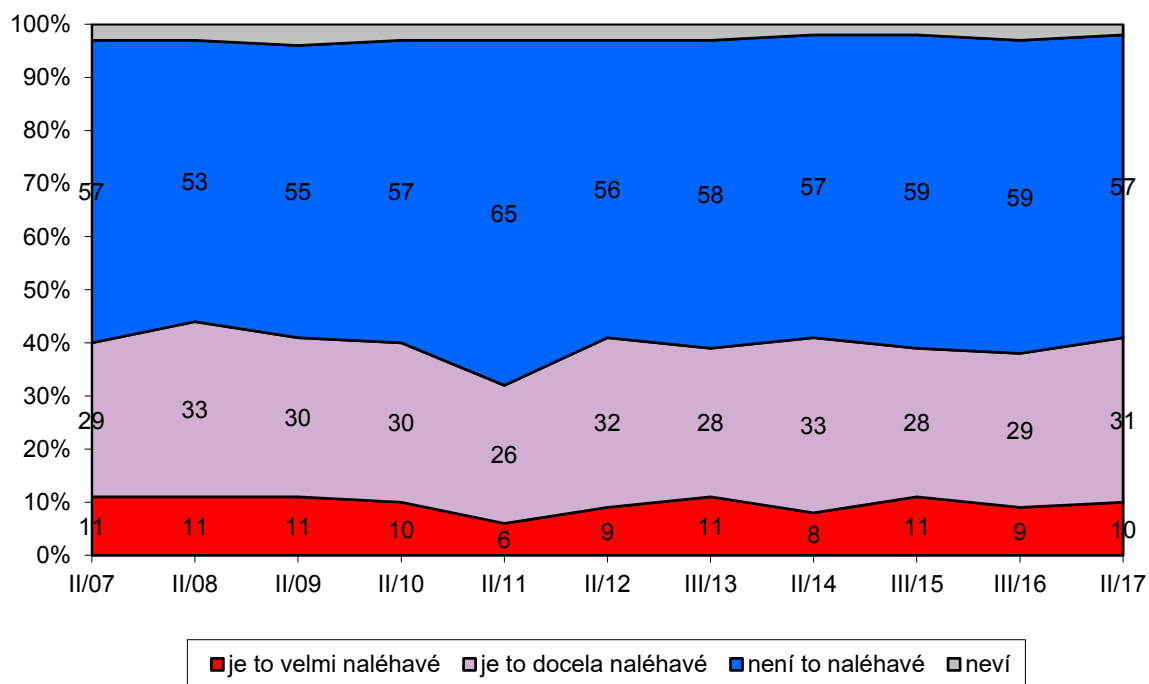
Zdroj: CVVM SOÚ AV ČR, v.v.i., Naše společnost.

Graf 4v: Naléhavost zabývání se dopravní obsluhností – časové srovnání (%)



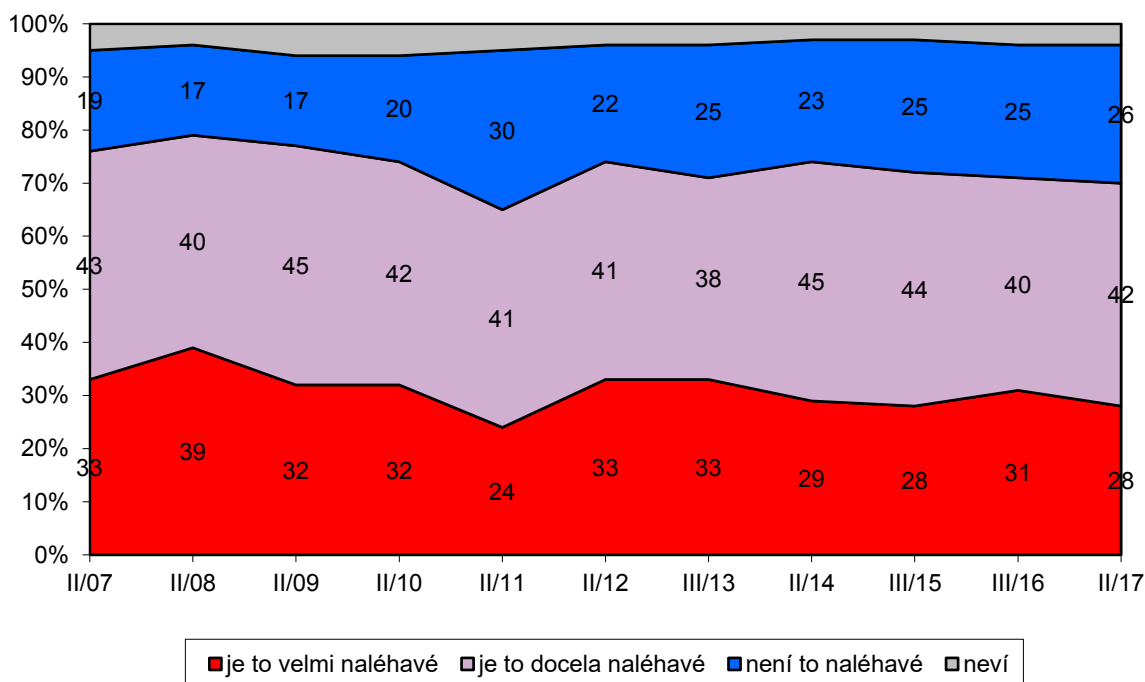
Zdroj: CVVM SOÚ AV ČR, v.v.i., Naše společnost.

Graf 4w: Naléhavost zabývání se nabídkou zboží a služeb – časové srovnání (%)



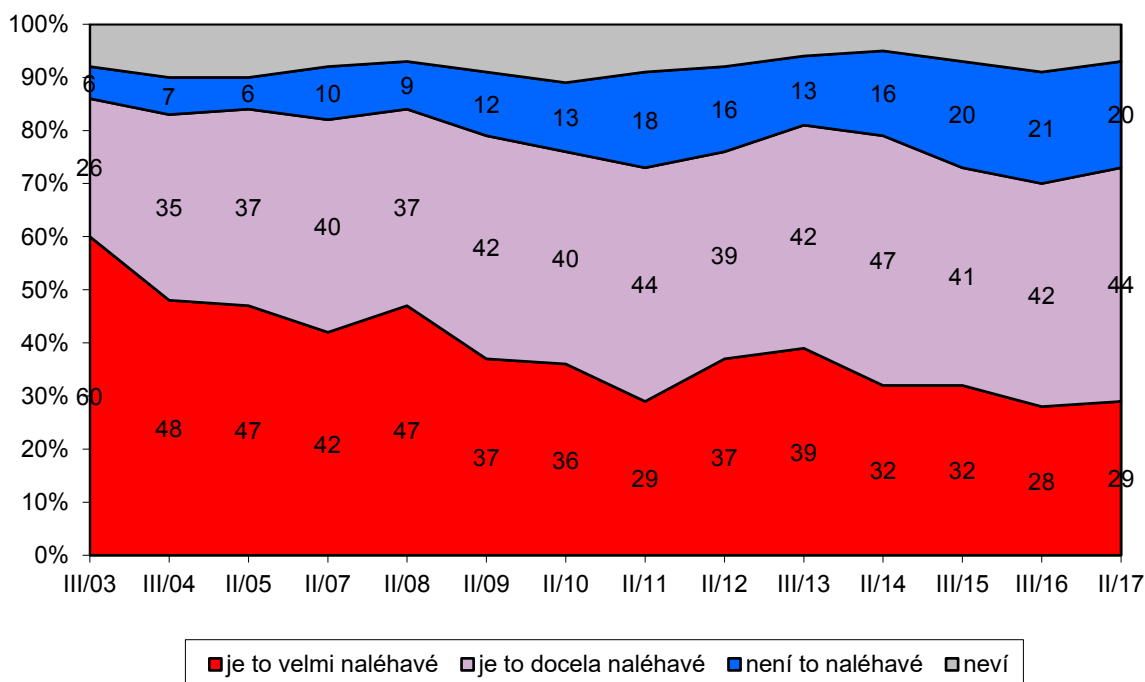
Zdroj: CVVM SOÚ AV ČR, v.v.i., Naše společnost.

Graf 4x: Naléhavost zabývání se dodržováním lidských práv – časové srovnání (%)



Zdroj: CVVM SOÚ AV ČR, v.v.i., Naše společnost.

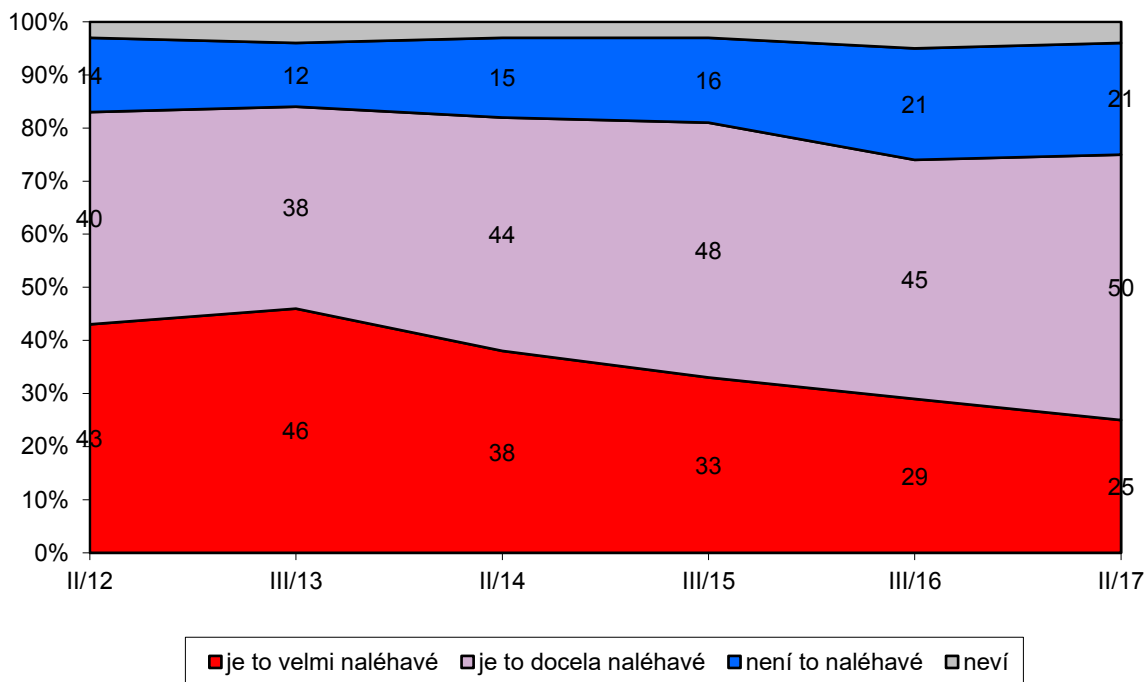
Graf 4z: Naléhavost zabývání se právním prostředím – časové srovnání (%)



Pozn.: Do roku 2005 „právní systém“.

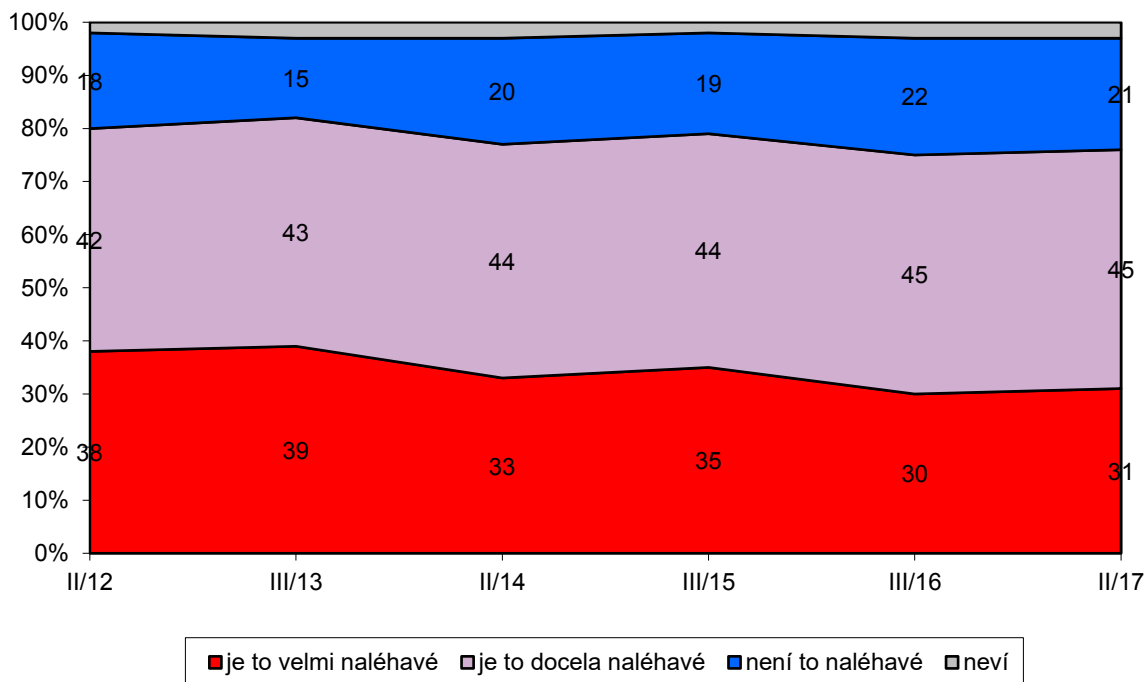
Zdroj: CVVM SOÚ AV ČR, v.v.i., Naše společnost.

Graf 4aa: Naléhavost zabývání se celkovou náladou ve společnosti – časové srovnání (%)



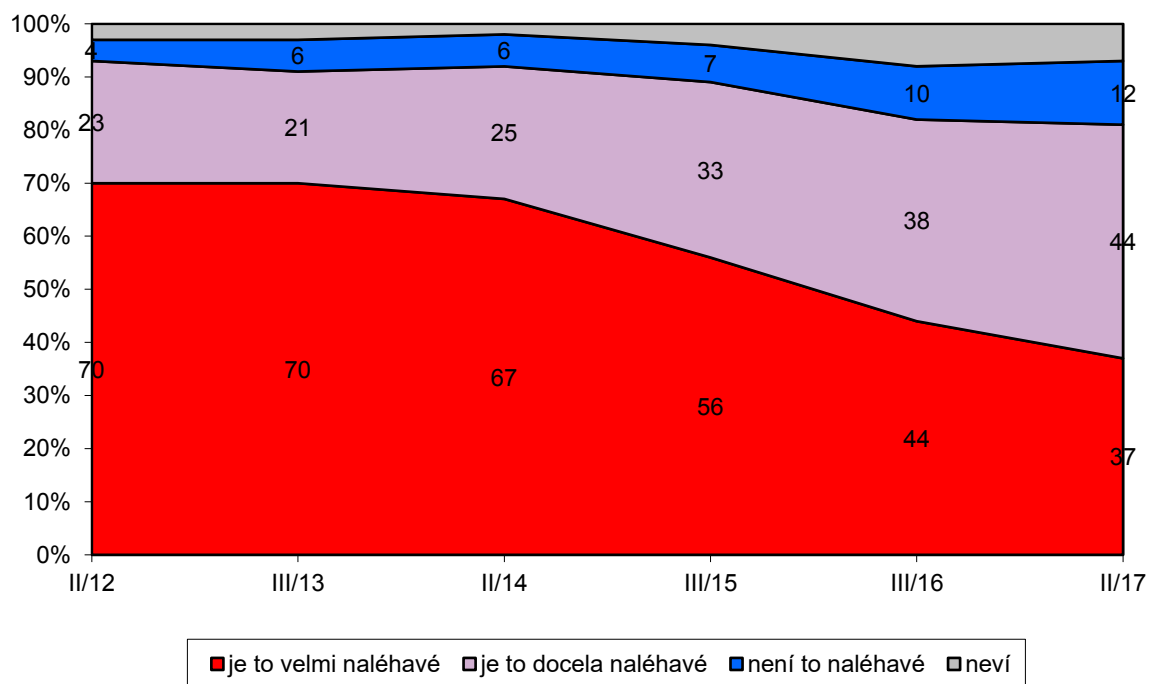
Zdroj: CVVM SOÚ AV ČR, v.v.i., Naše společnost.

Graf 4ab: Naléhavost zabývání se mezilidskými vztahy – časové srovnání (%)



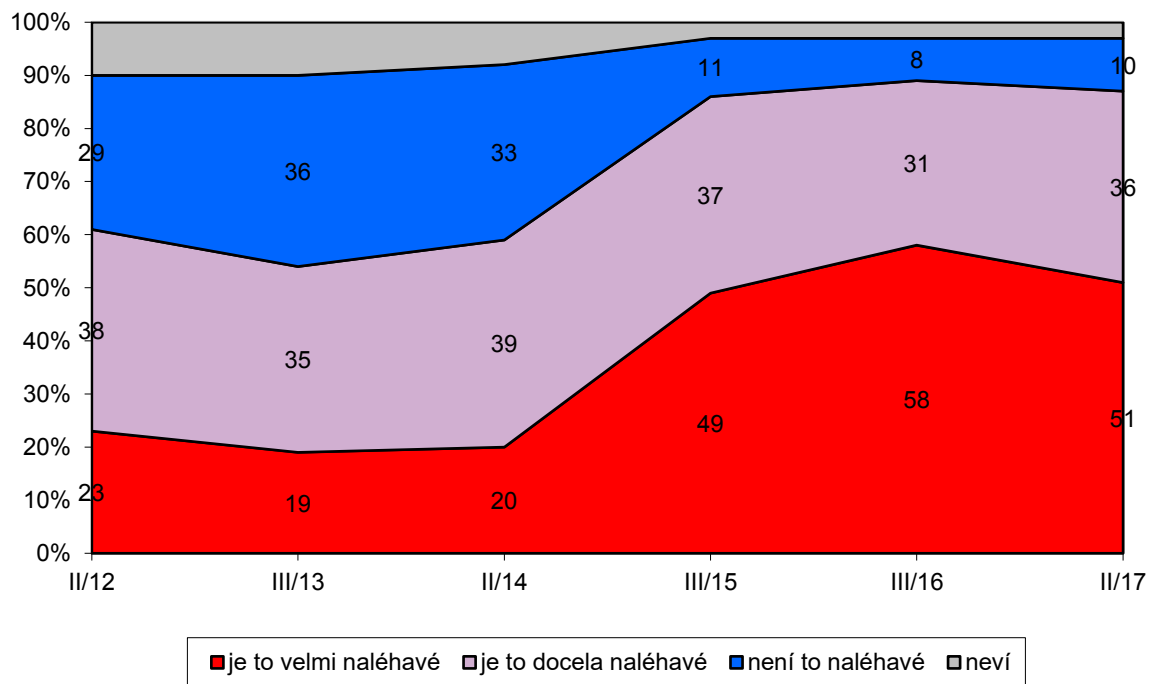
Zdroj: CVVM SOÚ AV ČR, v.v.i., Naše společnost.

Graf 4ac: Naléhavost zabývání se stavem veřejných financí – časové srovnání (%)



Zdroj: CVVM SOÚ AV ČR, v.v.i., Naše společnost.

Graf 4ad: Naléhavost zabývání se bezpečnostní situací ČR – časové srovnání (%)



Zdroj: CVVM SOÚ AV ČR, v.v.i., Naše společnost.

Technické parametry výzkumu

<i>Výzkum:</i>	<i>Naše společnost, v17-02</i>
<i>Realizátor:</i>	<i>Centrum pro výzkum veřejného mínění, Sociologický ústav AV ČR, v.v.i.</i>
<i>Projekt:</i>	<i>Naše společnost – projekt kontinuálního výzkumu veřejného mínění CVVM SOÚ AV ČR, v.v.i.</i>
<i>Termín terénního šetření:</i>	<i>6. - 19. 2. 2017</i>
<i>Výběr respondentů:</i>	<i>Kvótní výběr</i>
<i>Kvóty:</i>	<i>Kraj (oblasti NUTS 3), velikost místa bydliště, pohlaví, věk, vzdělání</i>
<i>Zdroj dat pro kvótní výběr:</i>	<i>Český statistický úřad</i>
<i>Reprezentativita:</i>	<i>Obyvatelstvo ČR ve věku od 15 let</i>
<i>Počet dotázaných:</i>	<i>1023</i>
<i>Počet tazatelů:</i>	<i>255</i>
<i>Metoda sběru dat:</i>	<i>Osobní rozhovor tazatele s respondentem - kombinace dotazování CAPI a PAPI</i>
<i>Výzkumný nástroj:</i>	<i>Standardizovaný dotazník</i>
<i>Otázky:</i>	<i>PO.5</i>
<i>Kód zprávy:</i>	<i>po170322</i>
<i>Zveřejněno dne:</i>	<i>22. března 2017</i>
<i>Zpracoval:</i>	<i>Milan Tuček</i>

Slovníček pojmů:

Kvótní výběr – napodobuje strukturu základního souboru (u nás je to obyvatelstvo České republiky starší 15 let) pomocí nastavení velikosti vybraných parametrů, tzv. kvót. Jinými slovy kvótní výběr je založen na stejném procentuálním zastoupení vybraných vlastností. Pro tvorbu kvót používáme údaje z Českého statistického úřadu. V našich výzkumech jsou stanoveny kvóty na pohlaví, věk, vzdělání, region a velikost obce. Vzorek je tedy vybrán tak, aby procentuální podíl např. mužů a žen ve vzorku odpovídal procentuálnímu podílu mužů a žen v každém kraji ČR. Podobně je zachován procentuální podíl obyvatel jednotlivých krajů ČR, občanů různých věkových kategorií, lidí s různým stupněm dosaženého vzdělání a z různých velkých obcí.

Reprezentativní výběr je takový výběr z celé populace, z jehož vlastností se dá platně usuzovat na vlastnosti celé populace. V našem případě to tedy znamená, že respondenti jsou vybráni tak, abychom zjištěné údaje mohli zobecnit na obyvatele České republiky starší 15 let.

Centrum pro výzkum veřejného mínění (CVVM) je výzkumným oddělením Sociologického ústavu AV ČR, v.v.i.. Jeho historie sahá do roku 1946, kdy jako součást Ministerstva informací začal fungovat Československý ústav pro výzkum veřejného mínění. Současné Centrum vzniklo v roce 2001 převedením svého předchůdce (IVVM) z Českého statistického úřadu do Sociologického ústavu AV ČR, v.v.i.. Včlenění do vědecké instituce zaručuje kvalitní odborné zázemí a kredit pracoviště; jako součást akademického prostředí musí CVVM SOÚ AV ČR, v.v.i., splňovat veškeré nároky a dosahovat tak té nejvyšší odborné úrovně. Hlavní náplní práce oddělení je výzkumný projekt Naše společnost, v jehož rámci je prováděno deset šetření ročně. Jedná se o průzkum veřejného mínění na reprezentativním vzorku české populace od 15 let, kterého se vždy účastní přibližně 1000 respondentů. Omnibusová podoba dotazníku umožňuje pokrýt velkou šíři námětů, a do šetření jsou proto pravidelně řazena politická, ekonomická i další obecně společenská témata. Jsou využívány jak opakované otázky, které umožňují sledovat vývoj zkoumaných jevů, tak náměty nové, reagující na aktuální dění. Díky dlouhodobému a kontinuálnímu charakteru je tento vědecký projekt zkoumání veřejného mínění v České republice ojedinělý.
