

Tisková zpráva

Veřejnost o svých obavách a bezpečnostních rizicích pro Českou republiku - prosinec 2016

- ⊙ 58 % českých občanů pocituje nějaké obavy, 42 % se ničeho neobává.
- ⊙ Nejčastěji obavy budí migrace (31 %), terorismus (22 %) a případná vlastní nemoc (20 %).
- ⊙ Za velkou hrozbu pro mír a bezpečnost v České republice 71 % občanů pokládá teroristy, 63 % uprchlíky z jiných zemí, 60 % mezinárodní organizovaný zločin a 54 % radikální náboženská hnutí.
- ⊙ 37 % Čechů jako reálnou velkou hrozbu pro Českou republiku vnímá válku, 31 % světovou ekonomickou krizi a 30 % epidemie.

Zpracoval:

Jan Červenka

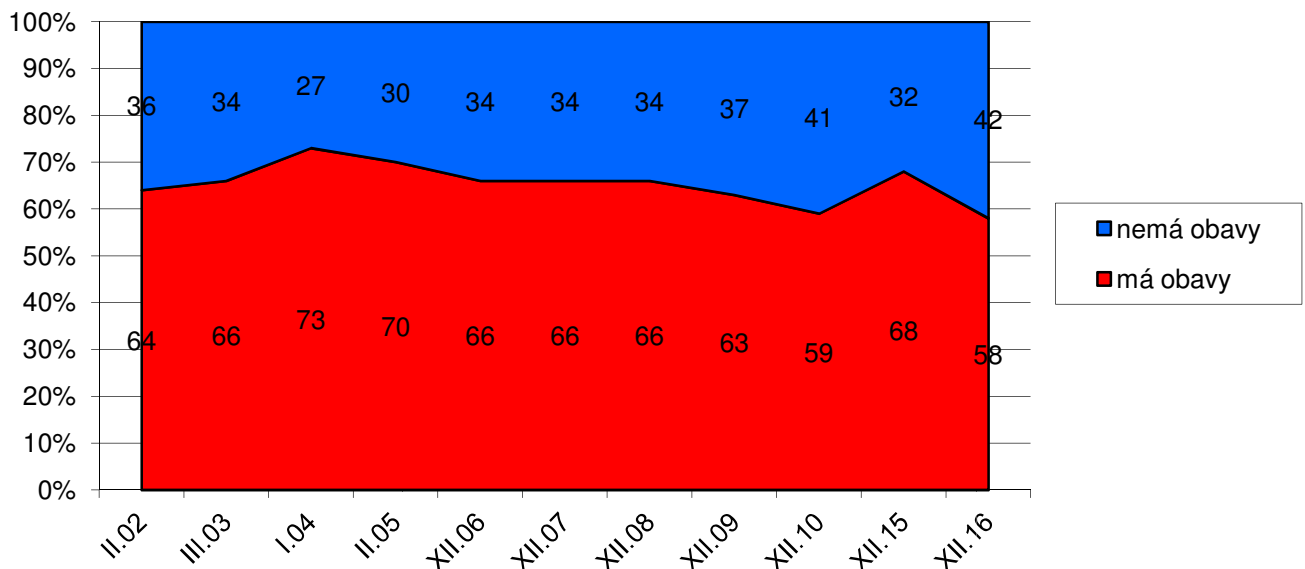
Centrum pro výzkum veřejného mínění, Sociologický ústav AV ČR, v.v.i.

Tel.: 210 310 586; e-mail: jan.cervenka@soc.cas.cz



V prosincovém šetření CVVM zjišťovalo otevřenou otázkou, zda a jaké lidé pocítují obavy. Dále dotázaní posuzovali, jak velkou hrozbu představuje působení vybraných skupin na území ČR. Zjišťovány byly rovněž názory veřejnosti na reálnost ohrožení určitými skutečnostmi přesahujícími rámec republiky, jako je válka, epidemie, přírodní katastrofy a surovinová či ekonomická krize. Stejně otázky byly naposled položeny před rokem v prosinci 2015.

Graf 1: Máte z něčeho obavy?¹ (%)



Zdroj: CVVM SOÚ AV ČR, v.v.i., Naše společnost 28. 11. – 12. 12. 2016, 1028 respondentů starších 15 let, osobní rozhovor.

Jak ukazují výsledky zachycené v grafu 1, necelé tři pětiny (58 %) českých občanů podle vlastního vyjádření mají nějaké obavy, 42 % se naopak ničeho v současnosti neobává. V porovnání s loňským prosincem podíl lidí pocítujících

¹ Znění otázky: „Nyní mi, prosím, řekněte, máte z něčeho obavy?“ Varianty odpovědí: máte obavy, nemáte obavy.

nějaké obavy se snížil o 10 procentních bodů a fakticky se vrátil na úroveň z roku 2010. V dlouhodobém srovnání sahajícím až do roku 2002 je v současnosti úroveň obav vůbec nejnižší, jakou jsme v našich šetřeních zaznamenali, i když výsledek z prosince 2010 je s aktuálním výsledkem statisticky srovnatelný.

Podrobnější analýza ukázala, že častěji obavy mají ženy (64 %) než muži (52 %). Míra obav také zřetelně narůstá s věkem, když u lidí do třiceti let věku obavy má necelá polovina (48 %), zatímco u lidí od 45 let výše jsou to téměř dvě třetiny (65 %). Za pozornost stojí i propojení obav s celkovou spokojeností se životem (z těch, kteří jsou spokojeni, má obavy 55 % z nich, z těch, kteří jsou nespokojeni, 72 %) a s hodnocením životní úrovně (z těch, kteří mají dobrou životní úroveň, má obavy 52 %, z těch, kteří ji pokládají za špatnou, má obavy 72 %). Regionálně poněkud častěji obavy vyjadřují obyvatelé Moravy (64 %) oproti dotázaným z Čech (55 %). Z hlediska politické orientace obavy vyjadřují ve zvýšené míře lidé hlásící se jednoznačně k levici, respektive voliči KSČM.

Respondenti, kteří uvedli, že mají z něčeho obavy (N=601), byli následně formou otevřené otázky² dotazováni na to, čeho se obávají, přičemž mohli uvést až dvě různé odpovědi.

Tabulka 1: Z čeho má obavy – prosinec 2016 (%)

Migrace, uprchlíci	31 %
Terorismus	22 %
Nemoc (vlastní)	20 %
Nezaměstnanost	13 %
Životní úroveň	12 %
Válka	12 %
Kriminalita, bezpečnost	8 %
Obavy o rodinu, děti, partnera, přátele, o jejich zdraví	7 %
Budoucnost, situace ve světě	5 %
Islám, islamisté, Islámský stát	4 %
Studium (zkoušky, dokončení)	3 %
Domácí politický vývoj, situace	2 %
Smrt	2 %
Zabezpečení důchodců	2 %
Zdravotnictví	2 %
Přírodní katastrofy	2 %
Politický vývoj ve světě	2 %
Členství v EU, Euro	2 %
Ekonomický vývoj v ČR	2 %
Jiná odpověď	21 %
Neví, neumí posoudit	1 %
BEZ ODPOVĚDI	25 %

Pozn.: Respondenti mohli uvést dvě odpovědi, proto součet všech podílů činí 200 %.

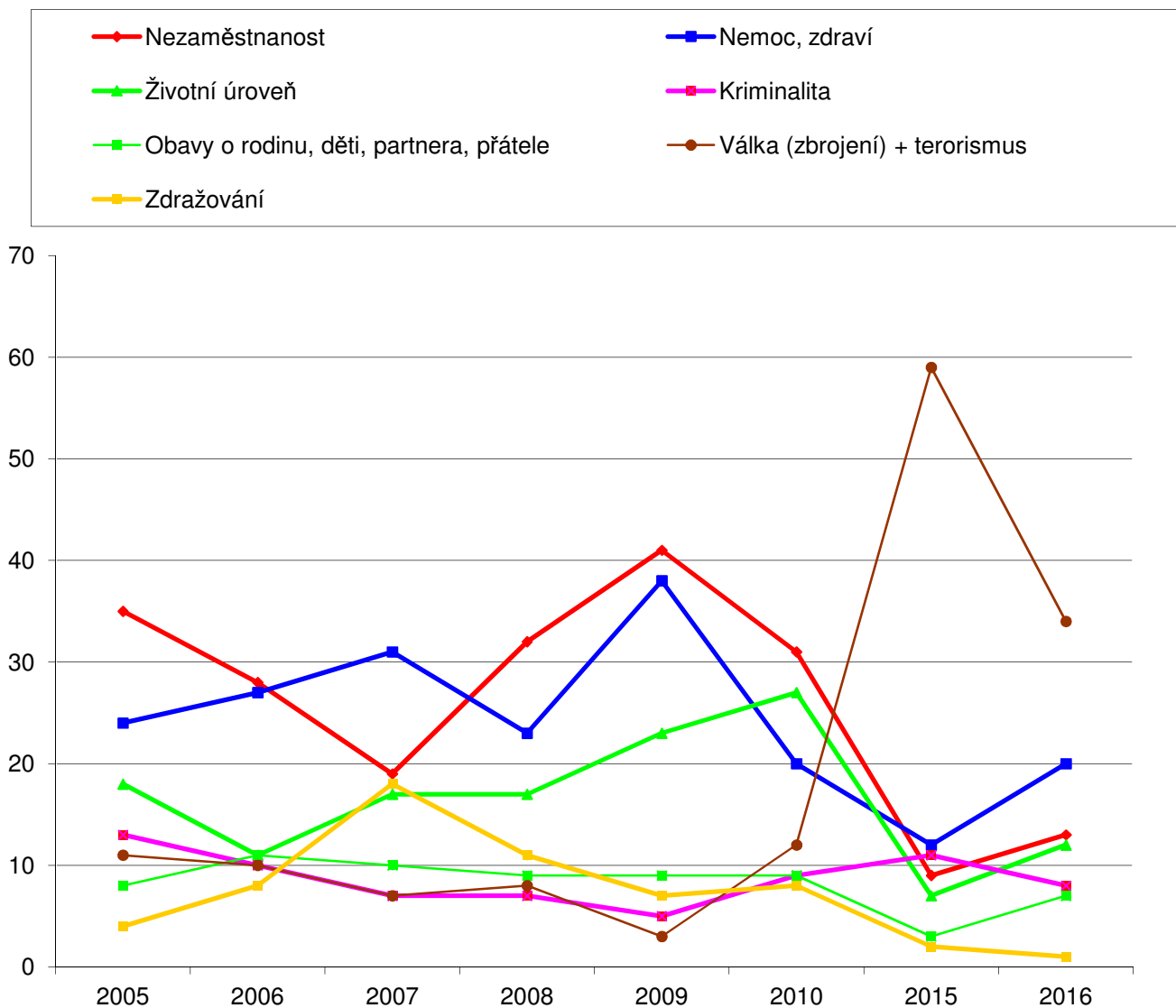
Zdroj: CVVM SOÚ AV ČR, v.v.i., Naše společnost 28. 11. – 12. 12. 2016, 601 respondentů starších 15 let, kteří uvedli, že pociťují nějaké obavy, osobní rozhovor.

Z výsledků v tabulce 1, která zachycuje odpovědi respondentů pociťujících nějaké obavy na otázku, čeho se obávají, vyplývá, že na prvních místech jsou to migranti, které uvedlo 31 %, a terorismus s 22 %. K nim lze přičíst ještě i válku s 12 %, islám, islamisty nebo Islámský stát se 4 % a obecně situaci ve světě s 5 %. Z toho je zřejmé, že podobně jako v roce 2015 v obavách české populace velmi silně rezonují mezinárodní události spojené zejména s migrační krizí, teroristickými útoky, vojenskými konflikty a problémy s islámským radikalismem, které jsou vesměs vzájemně propojené. Přesto v porovnání s rokem 2015 vidíme určité opadnutí vlny spojené s tímto děním, což se na jedné straně projevilo už tím, že poklesl celkový podíl lidí vyjadřujících nějaké obavy, respektive vzrostl podíl těch, kdo

² Znění otázky: „Z čeho máte obavy?“

žádné obavy nepocítují, a na druhé straně s výjimkou migrace se snížily i podíly výroků uvádějících obavy z výše uvedených kategorií, což platí zejména o terorismu, který v loňském roce uvedlo 36 % lidí pocítujících obavy, a válce, jíž před rokem uvádělo 23 % respondentů pocítujících obavy. Nicméně i přes tento pokles je úroveň obav tohoto typu stále velmi vysoká, zejména porovnáme-li to se situací v minulém desetiletí, kdy se obavy tohoto druhu objevovaly pouze v malé míře a kdy naopak spektru vyjadřovaných obav dominovala nezaměstnanost s ekonomickým vývojem, životní úroveň, zdražováním a podobně, které se v současnosti objevují méně často, což i odpovídá dlouhodobým trendům z hlediska hodnocení ekonomické situace, které je v současnosti nejlepší za celou dobu podobných měření od 90. let minulého století. Orientační časové srovnání ukazuje graf 2.

Graf 2: Z čeho máte obavy? (časové srovnání v %)

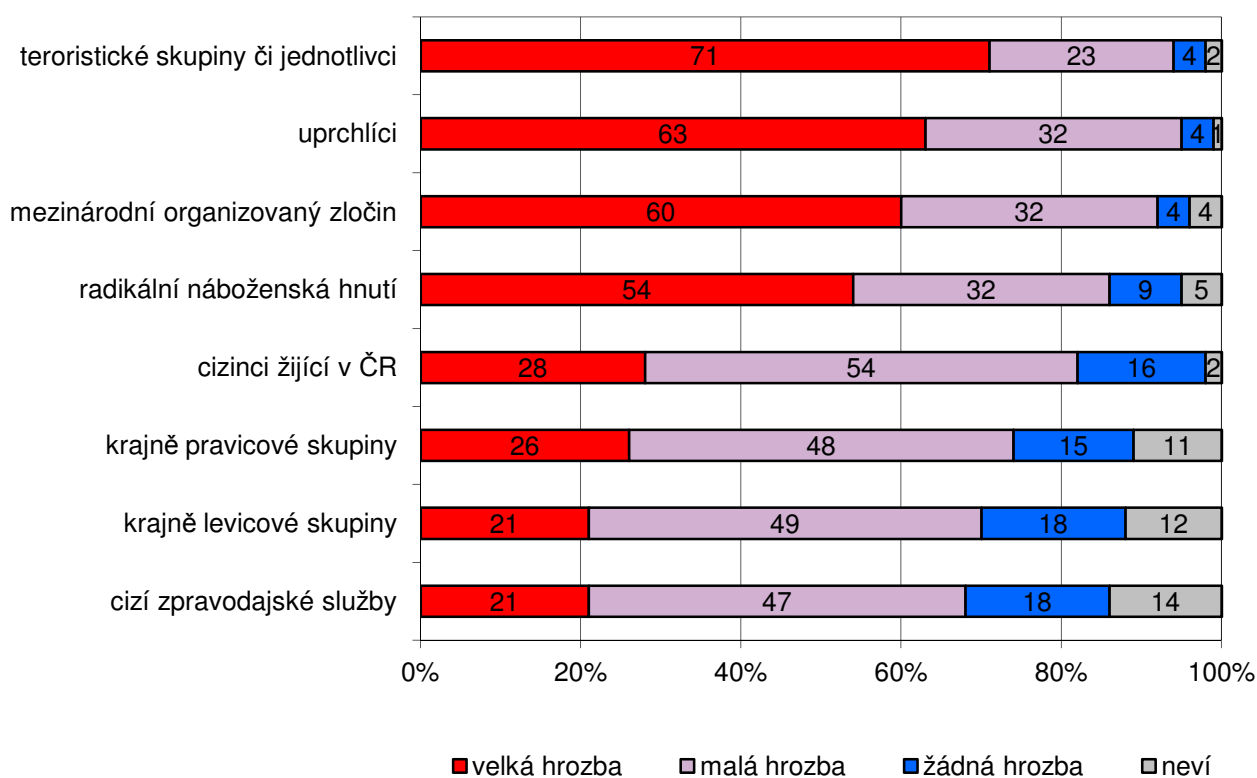


Zdroj: CVVM SOÚ AV ČR, v.v.i., Naše společnost.

Respondentům byla dále předložena k posouzení různá rizika pro bezpečnost České republiky (viz graf 3). Nejčastěji byly za velkou hrozbu označovány teroristické skupiny a jednotlivci. Shodlo se na tom 71 % dotázaných, dalších 23 % pak považuje terorismus za malou hrozbu a pouze 4 % dotázaných terorismus za hrozbu nepovažují. V dalším pořadí

podle závažnosti ohrožení jsou v podobné míře vnímáni uprchlíci a mezinárodní organizovaný zločin, asi tři pětiny respondentů je označily jako velkou hrozbu a dalších 32 % jako malou hrozbu. Čtvrtou pozici s nevelkým odstupem mezi bezpečnostními riziky zaujala radikální náboženská hnutí. Nadpoloviční většina (54 %) dotázaných se přiklonila k „velké hrozbě“, další téměř třetina dotázaných (32 %) považuje tato hnutí za malou hrozbu. Cizince žijící na území ČR většina populace za velkou hrozbu pro bezpečnost nepovažuje. Za velkou hrozbu cizince žijící v ČR pokládá o málo více než čtvrtina (28 %) občanů, více než polovina (54 %) je pak označuje za malou hrozbu a 16 % si myslí, že vůbec nepředstavují hrozbu. Podobně jsou hodnoceny krajně pravicové skupiny, které za velkou hrozbu označilo 26 % dotázaných a dalších 48 % je označilo za malou hrozbu. Ještě o něco níže pak veřejnost staví hrozbu ze strany krajně levicových skupin a cizích zpravodajských služeb, jež shodně 21 % pokládá za velkou hrozbu a necelá polovina za hrozbu malou (49 % v případě krajně levicových skupin a 47 % v případě cizích zpravodajských služeb).

Graf 3: Realnost hrozby pro ČR v současné době³ (v %)

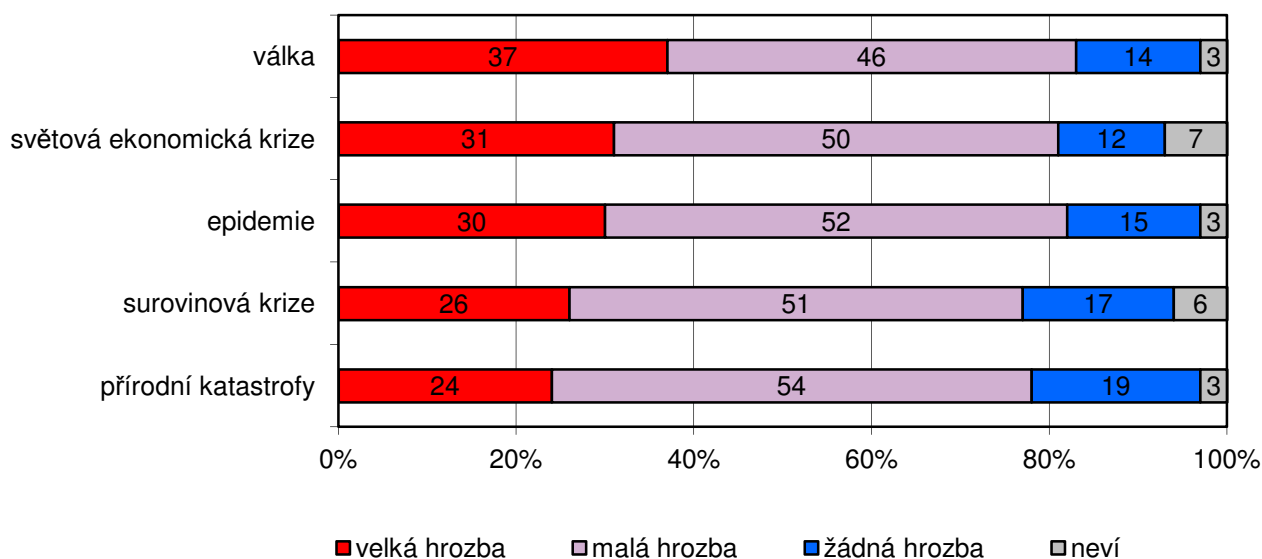


Zdroj: CVVM SOÚ AV ČR, v.v.i., Naše společnost 28. 11. – 12. 12. 2016, 1028 respondentů starších 15 let, osobní rozhovor.

V následující otázce bylo opakovaně zjišťováno, zda jsou podle mínění veřejnosti reálnou hrozbou pro ČR války, epidemie nebo přírodní katastrofy, v roce 2013 byly v daném šetření doplněny hrozby spojené se surovinovou krizí a světová ekonomická krize (viz graf 4). Nejméně se lidé v souvislosti s Českou republikou obávají přírodních katastrof. Za velkou hrozbu je považuje 24 % dotázaných, za malou 54 % dotázaných. Na dalším místě je obava ze surovinové krize, když se 26 % dotázaných domnívá, že tato oblast představuje velkou hrozbu, dalších 51 % ji považuje za malou hrozbu. Navzájem podobné podíly odpovědí se objevují u obav z epidemií a světové ekonomické krize, které tři z deseti dotázaných hodnotí jako velkou hrozbu a další zhruba polovina jako malou hrozbu. Za největší hrozbu pro ČR z předložených možností v současnosti považuje česká veřejnost vznik válečného konfliktu, když bezmála dvě pětiny (37 %) dotázaných zde uvedly odpověď „velká hrozba“ a dalších 46 % „malá hrozba“.

³ Znění otázky: „Domníváte se, že některá z následujících skupin představuje v současné době reálnou hrozbu pro mír a bezpečnost v České republice? Pokud ano, představuje velkou nebo malou hrozbu? f) Cizinci žijící na území ČR, b) uprchlíci z jiných zemí, c) teroristické skupiny či jednotlivci, d) mezinárodní organizovaný zločin e) zpravodajské služby jiných států, g) krajně pravicové skupiny, h) krajně levicové skupiny, i) radikální náboženská hnutí.“

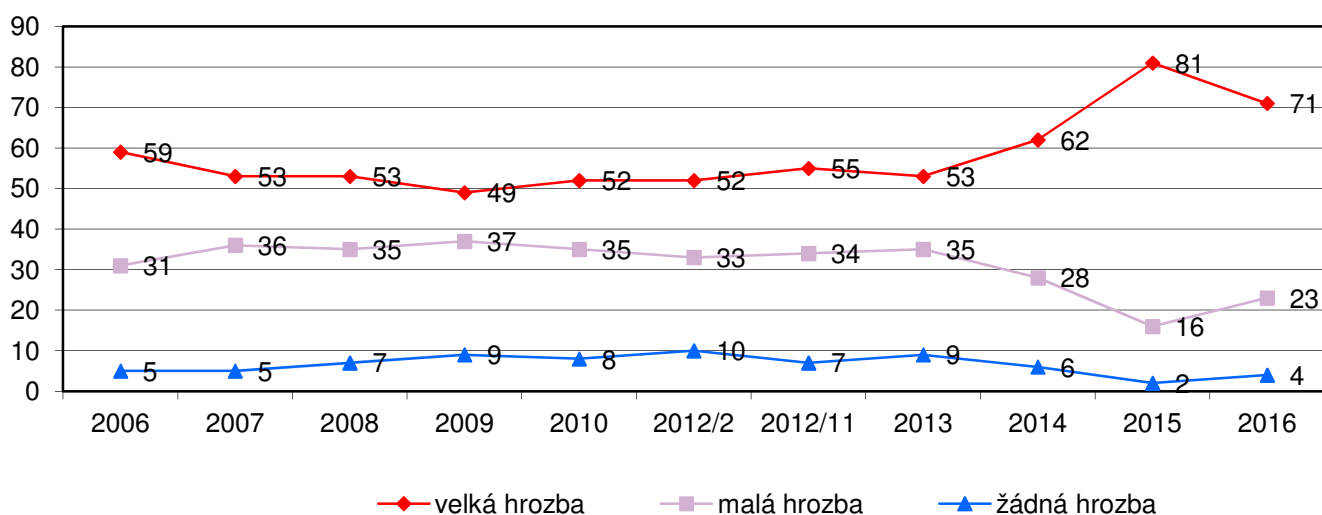
Graf 4: Reálnost hrozby pro ČR v současné době⁴ (v %)



Zdroj: CVVM SOÚ AV ČR, v.v.i., Naše společnost 28. 11. – 12. 12. 2016, 1028 respondentů starších 15 let, osobní rozhovor.

V porovnání s prosincem 2015 (viz grafy 5a až 6e) významně poklesl podíl těch, kdo za velkou hrozbu pokládají válku (o 13 procentních bodů), teroristy a teroristické skupiny (o 10 procentních bodů), radikální náboženská hnutí (o 8 procentních bodů) a mezinárodní organizovaný zločin (o 6 procentních bodů). Naopak mírně narostl podíl těch, kteří jako velkou hrozbu vnímají epidemie (o 4 procentní body).

Graf 5a: Reálnost hrozby pro ČR – teroristické skupiny či jednotlivci (v %)

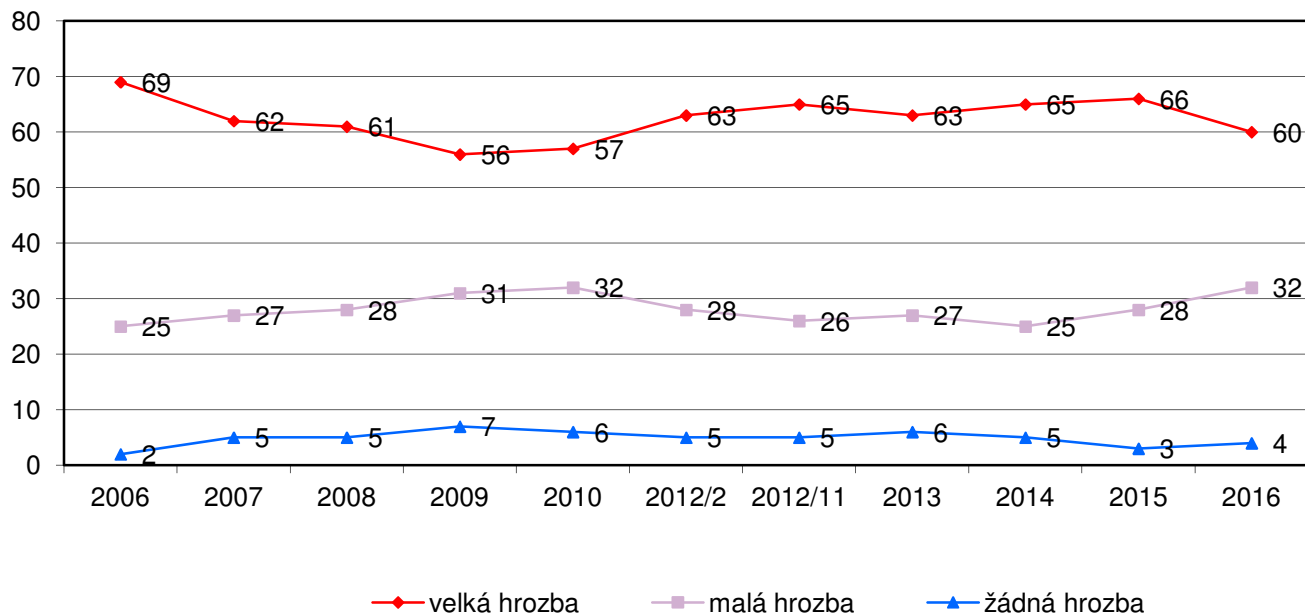


Pozn.: Dopočet do 100 % tvoří odpovědi „nevím“.

Zdroj: CVVM SOÚ AV ČR, v.v.i., Naše společnost.

⁴ Znění otázky: „Domníváte se, že v současné době představují pro Českou republiku reálnou hrozbu následující skutečnosti? Pokud ano, přestávají velkou nebo malou hrozbu? a) Války, b) epidemie, c) přírodní katastrofy, e) surovinová krize (nedostatek ropy, zemního plynu, atd.), f) světová ekonomická krize?“

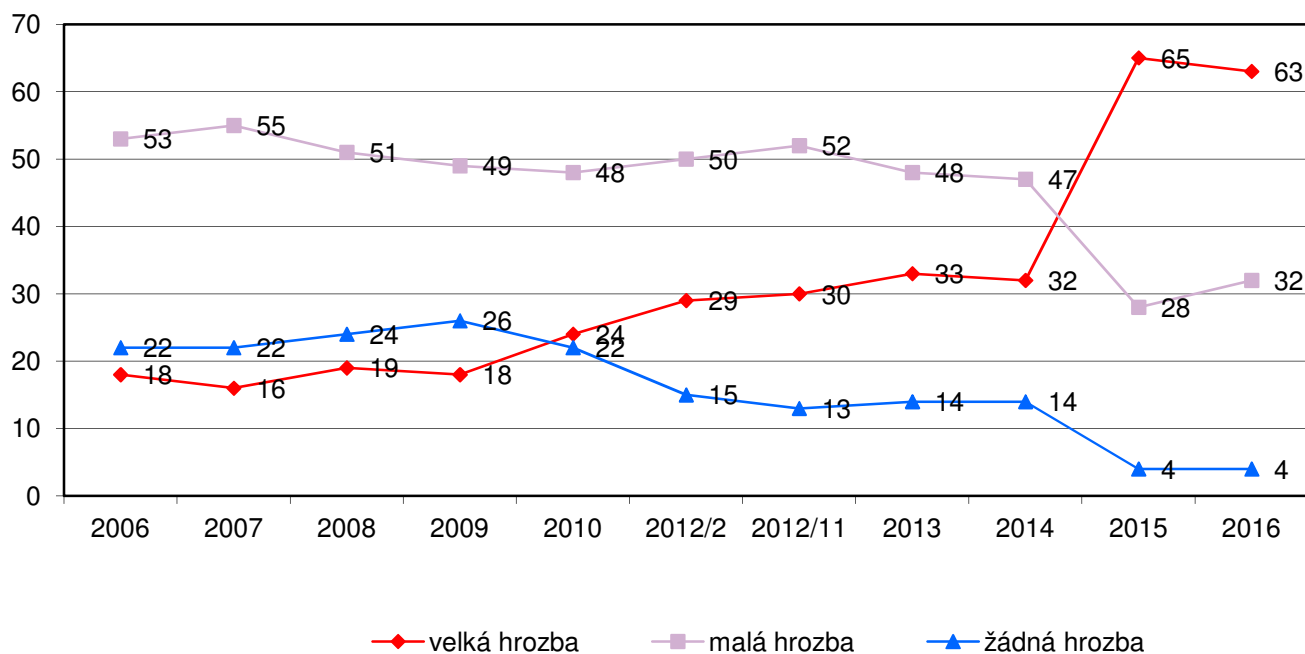
Graf 5b: Reálnost hrozby pro ČR – mezinárodní organizovaný zločin (v %)



Pozn.: Dopočet do 100 % tvoří odpovědi „nevím“.

Zdroj: CVVM SOÚ AV ČR, v.v.i., Naše společnost.

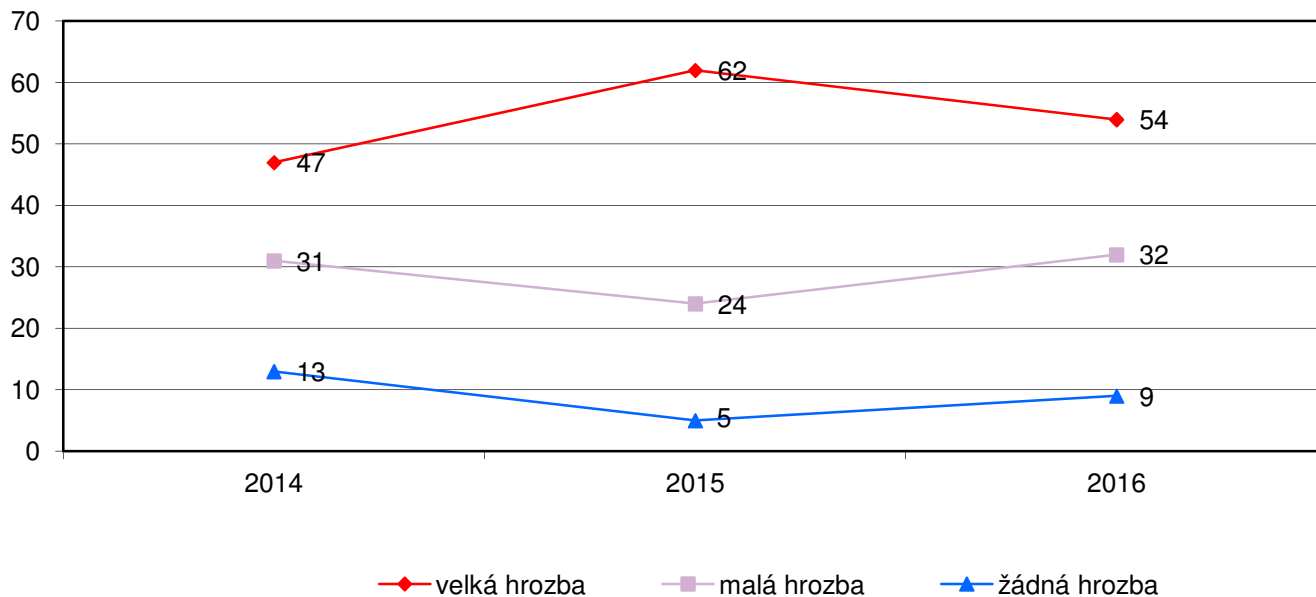
Graf 5c: Reálnost hrozby pro ČR – uprchlíci (v %)



Pozn.: Dopočet do 100 % tvoří odpovědi „nevím“.

Zdroj: CVVM SOÚ AV ČR, v.v.i., Naše společnost.

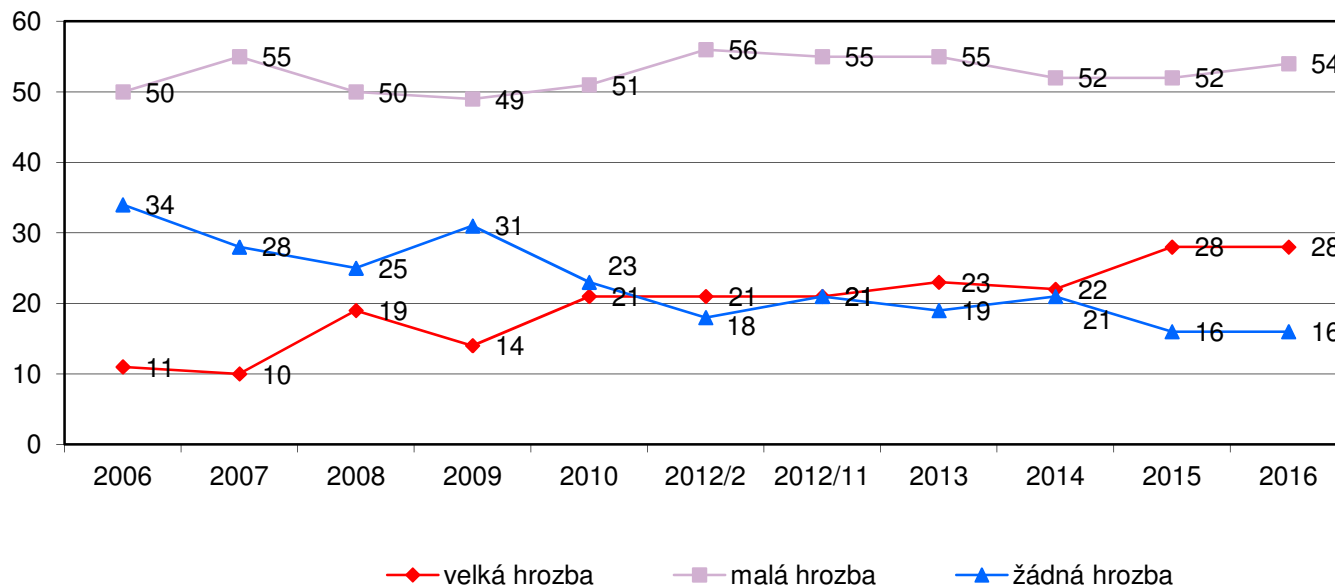
Graf 5d: Realnost hrozby pro ČR – radikální náboženská hnutí (v %)



Pozn.: Dopočet do 100 % tvoří odpovědi „nevím“.

Zdroj: CVVM SOÚ AV ČR, v.v.i., Naše společnost.

Graf 5e: Realnost hrozby pro ČR – cizinci žijící na území ČR* (v %)

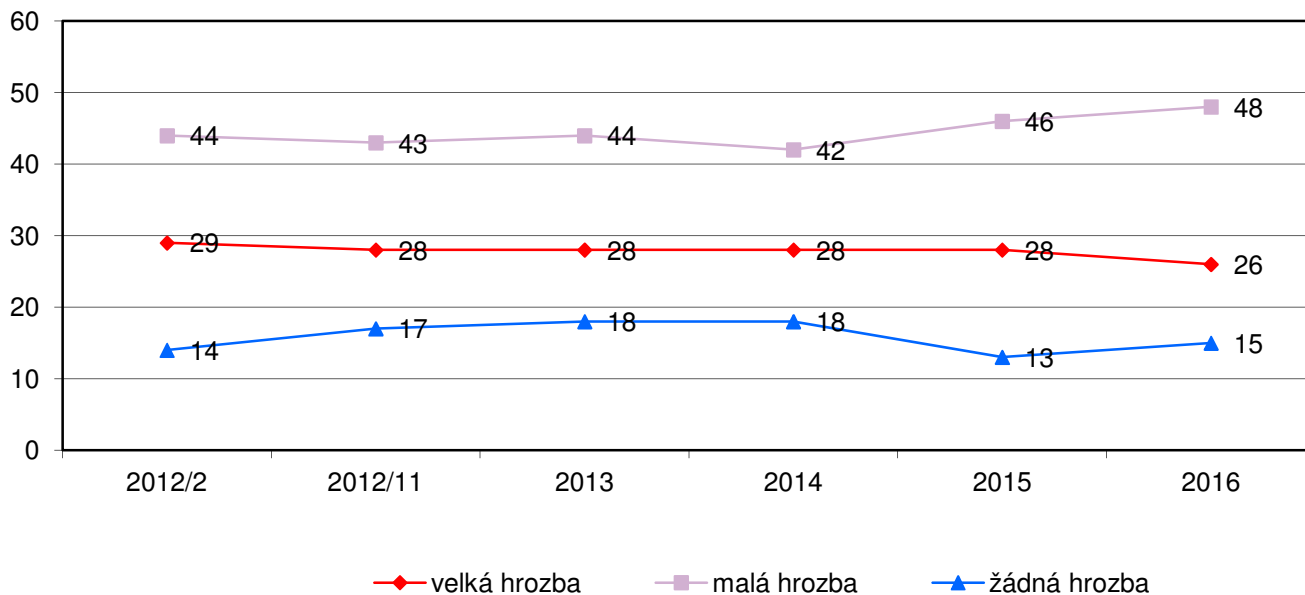


Pozn.: Dopočet do 100 % tvoří odpovědi „nevím“.

*) Do roku 2010 „národnostní menšiny“.

Zdroj: CVVM SOÚ AV ČR, v.v.i., Naše společnost.

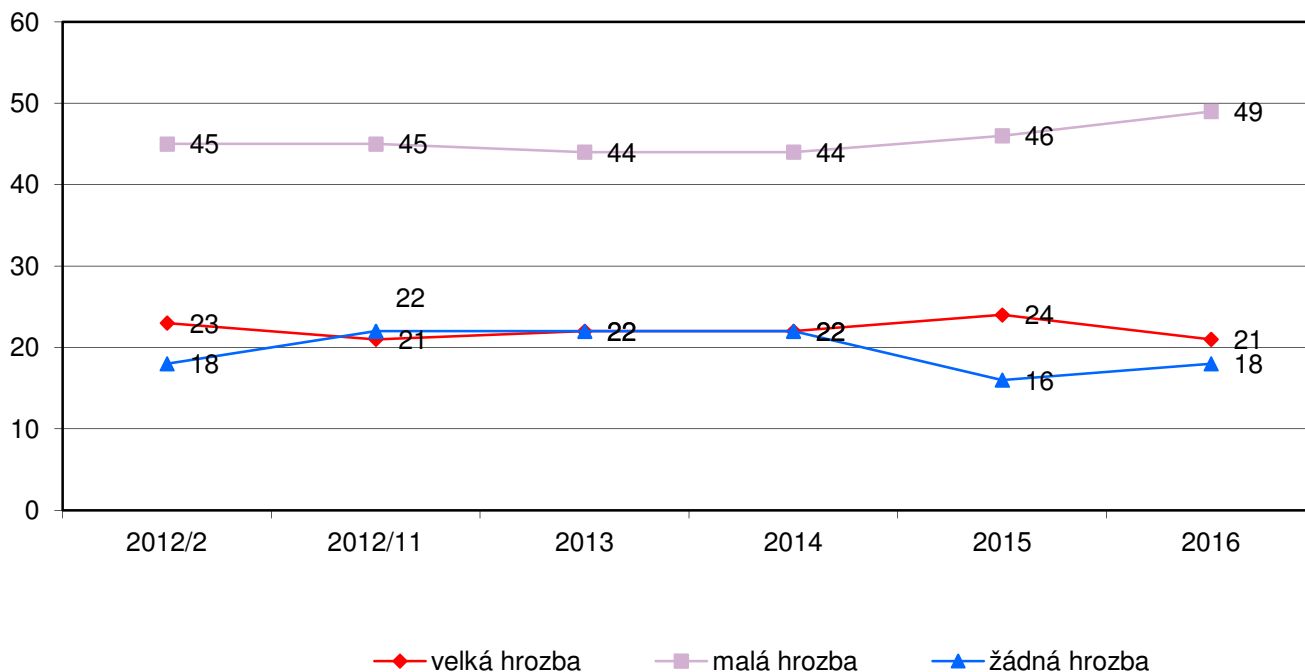
Graf 5f: Reálnost hrozby pro ČR – krajně pravicové skupiny (v %)



Pozn.: Dopočet do 100 % tvoří odpovědi „nevím“.

Zdroj: CVVM SOÚ AV ČR, v.v.i., Naše společnost.

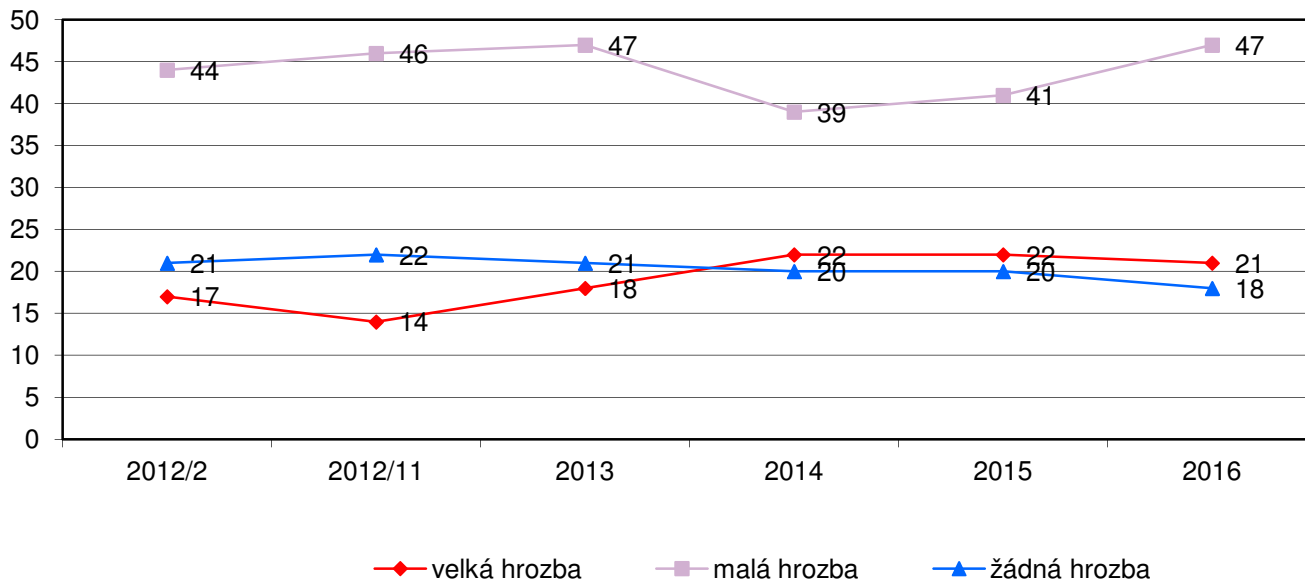
Graf 5g: Reálnost hrozby pro ČR – krajně levicové skupiny (v %)



Pozn.: Dopočet do 100 % tvoří odpovědi „nevím“.

Zdroj: CVVM SOÚ AV ČR, v.v.i., Naše společnost.

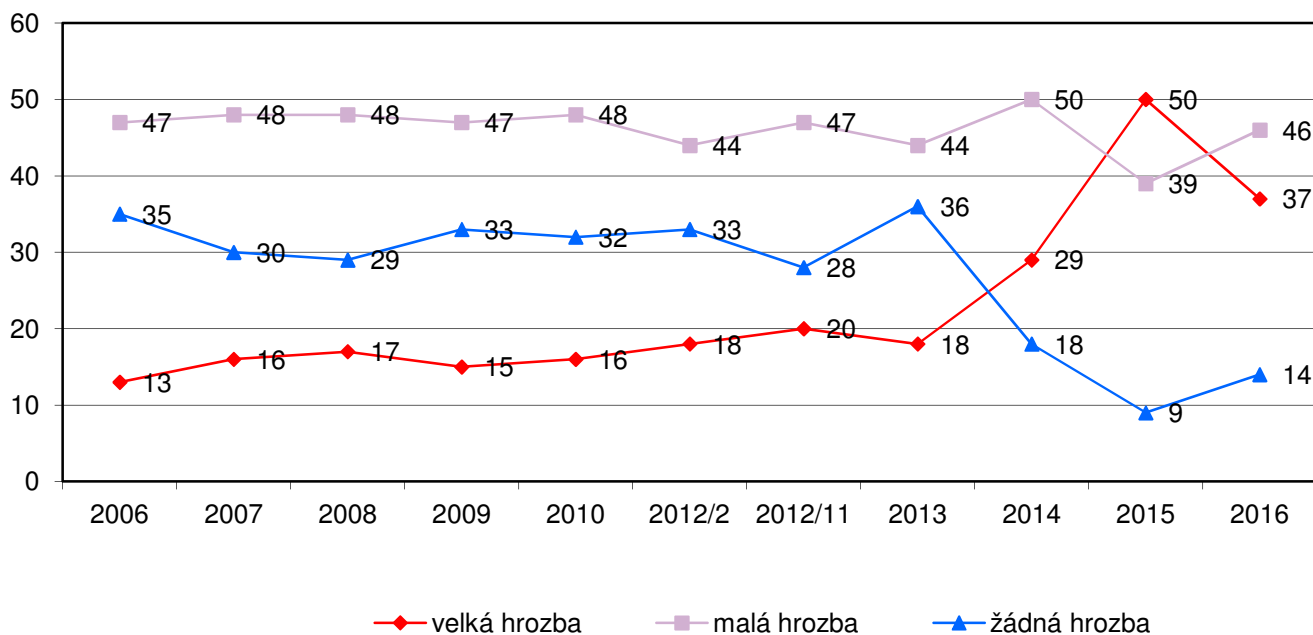
Graf 5h: Reálnost hrozby pro ČR – cizí zpravodajské služby (v %)



Pozn.: Dopočet do 100 % tvoří odpovědi „nevím“.

Zdroj: CVVM SOÚ AV ČR, v.v.i., Naše společnost.

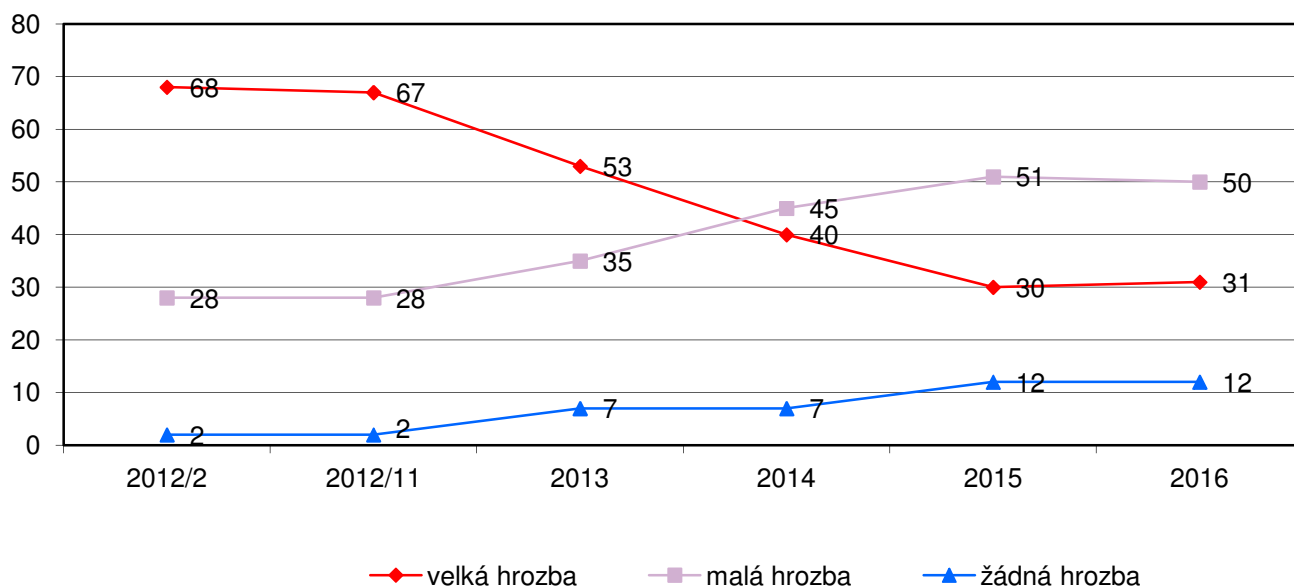
Graf 6a: Reálnost hrozby pro ČR – válka (v %)



Pozn.: Dopočet do 100 % tvoří odpovědi „nevím“.

Zdroj: CVVM SOÚ AV ČR, v.v.i., Naše společnost.

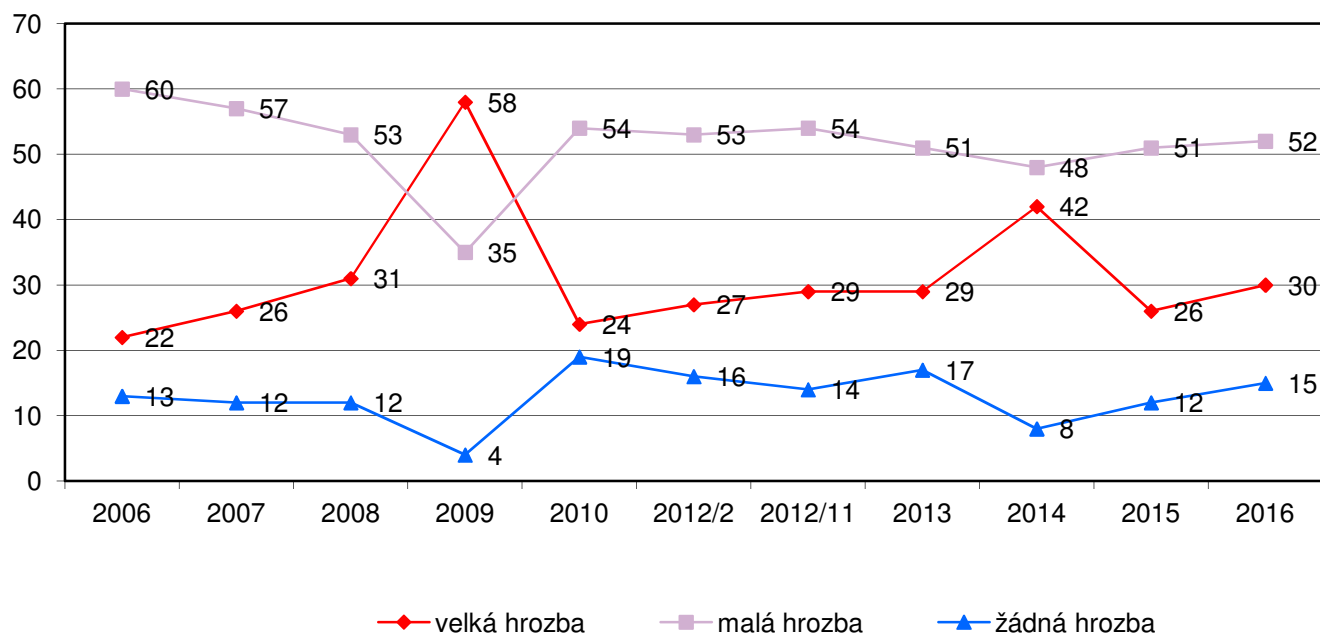
Graf 6b: Reálnost hrozby pro ČR – světová ekonomická krize (v %)



Pozn.: Dopočet do 100 % tvoří odpovědi „nevím“.

Zdroj: CVVM SOÚ AV ČR, v.v.i., Naše společnost.

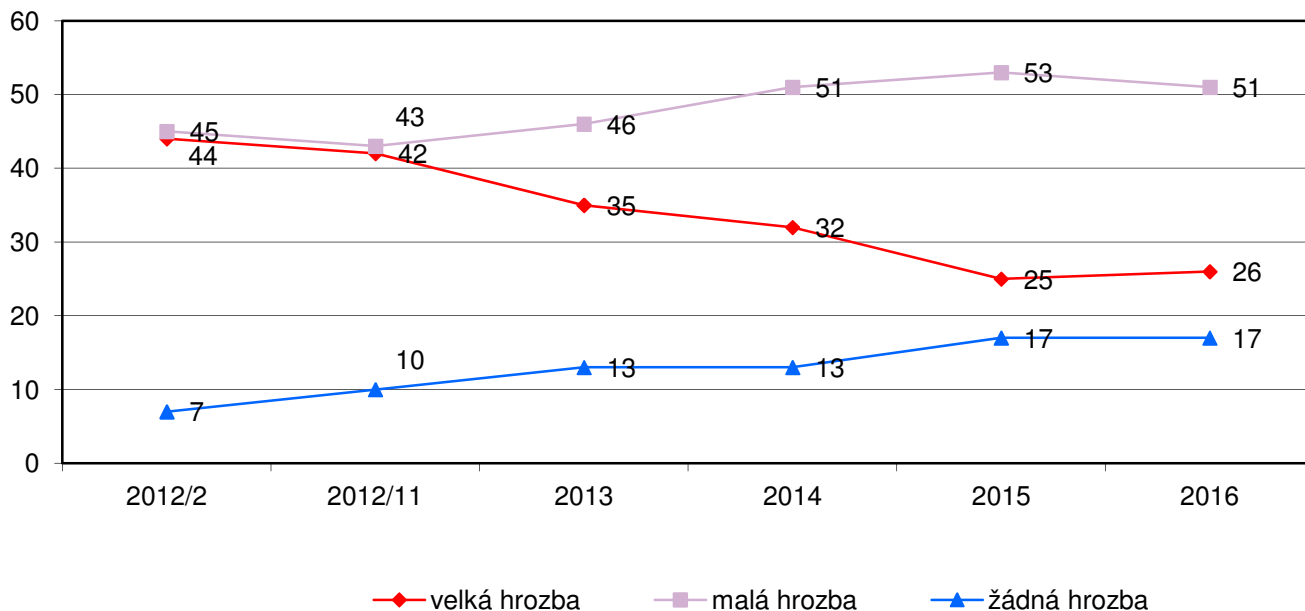
Graf 6c: Reálnost hrozby pro ČR – epidemie (v %)



Pozn.: Dopočet do 100 % tvoří odpovědi „nevím“.

Zdroj: CVVM SOÚ AV ČR, v.v.i., Naše společnost.

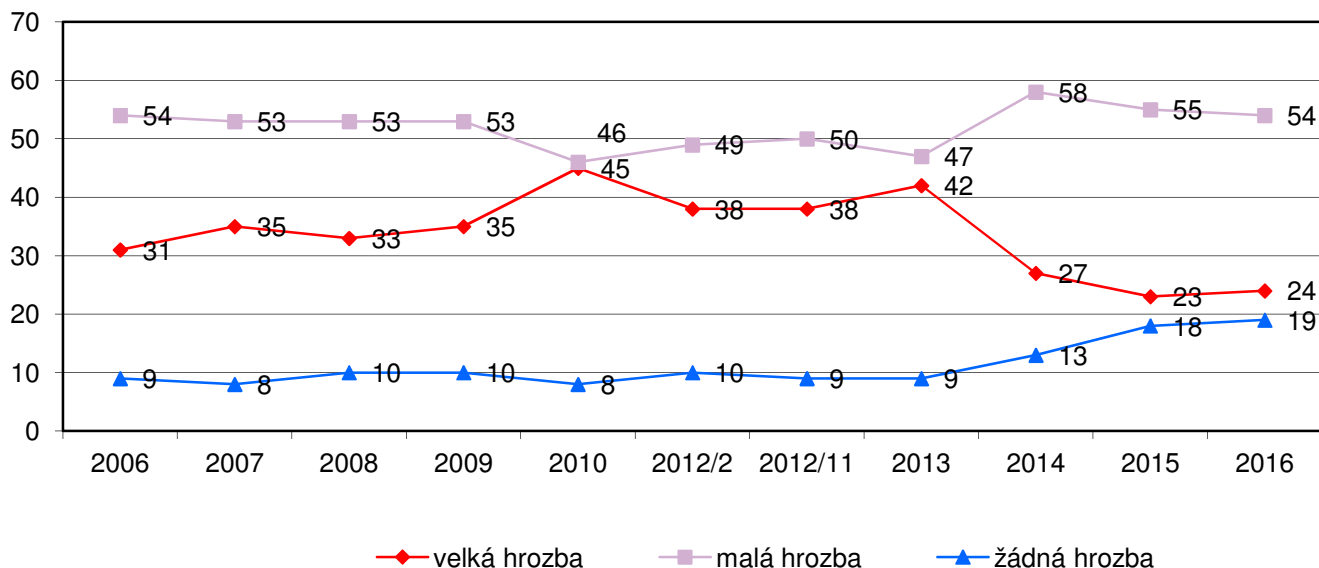
Graf 6d: Reálnost hrozby pro ČR – surovinová krize (v %)



Pozn.: Dopočet do 100 % tvoří odpovědi „nevím“.

Zdroj: CVVM SOÚ AV ČR, v.v.i., Naše společnost.

Graf 6e: Reálnost hrozby pro ČR – přírodní katastrofy (v %)



Pozn.: Dopočet do 100 % tvoří odpovědi „nevím“.

Zdroj: CVVM SOÚ AV ČR, v.v.i., Naše společnost.

Technické parametry výzkumu

<i>Výzkum:</i>	<i>Naše společnost, v16-12</i>
<i>Realizátor:</i>	<i>Centrum pro výzkum veřejného mínění, Sociologický ústav AV ČR, v.v.i.</i>
<i>Projekt:</i>	<i>Naše společnost – projekt kontinuálního výzkumu veřejného mínění CVVM SOÚ AV ČR, v.v.i.</i>
<i>Termín terénního šetření:</i>	<i>28. 11. - 12. 12. 2016</i>
<i>Výběr respondentů:</i>	<i>Kvótní výběr</i>
<i>Kvóty:</i>	<i>Kraj (oblasti NUTS 3), velikost místa bydliště, pohlaví, věk, vzdělání</i>
<i>Zdroj dat pro kvótní výběr:</i>	<i>Český statistický úřad</i>
<i>Reprezentativita:</i>	<i>Obyvatelstvo ČR ve věku od 15 let</i>
<i>Počet dotázaných:</i>	<i>1028</i>
<i>Počet tazatelů:</i>	<i>254</i>
<i>Metoda sběru dat:</i>	<i>Osobní rozhovor tazatele s respondentem - kombinace dotazování CAPI a PAPI</i>
<i>Výzkumný nástroj:</i>	<i>Standardizovaný dotazník</i>
<i>Otázky:</i>	<i>PO.39a, PO.39c, OV.2a, OV.2b</i>
<i>Kód tiskové zprávy:</i>	<i>ov170209</i>
<i>Zveřejněno dne:</i>	<i>9. února 2017</i>
<i>Zpracoval:</i>	<i>Jan Červenka</i>

Slovníček pojmů:

Kvótní výběr – napodobuje strukturu základního souboru (u nás je to obyvatelstvo České republiky starší 15 let) pomocí nastavení velikosti vybraných parametrů, tzv. kvót. Jinými slovy kvótní výběr je založen na stejném procentuálním zastoupení vybraných vlastností. Pro tvorbu kvót používáme údaje z Českého statistického úřadu. V našich výzkumech jsou stanoveny kvóty na pohlaví, věk, vzdělání, region a velikost obce. Vzorek je tedy vybrán tak, aby procentuální podíl např. mužů a žen ve vzorku odpovídal procentuálnímu podílu mužů a žen v každém kraji ČR. Podobně je zachován procentuální podíl obyvatel jednotlivých krajů ČR, občanů různých věkových kategorií, lidí s různým stupněm dosaženého vzdělání a z různých velkých obcí.

Reprezentativní výběr je takový výběr z celé populace, z jehož vlastností se dá platně usuzovat na vlastnosti celé populace. V našem případě to tedy znamená, že respondenti jsou vybráni tak, abychom zjištěné údaje mohli zobecnit na obyvatele České republiky starší 15 let.

Centrum pro výzkum veřejného mínění (CVVM) je výzkumným oddělením Sociologického ústavu AV ČR, v.v.i.. Jeho historie sahá do roku 1946, kdy jako součást Ministerstva informací začal fungovat Československý ústav pro výzkum veřejného mínění. Současné Centrum vzniklo v roce 2001 převedením svého předchůdce (IVVM) z Českého statistického úřadu do Sociologického ústavu AV ČR, v.v.i.. Včlenění do vědecké instituce zaručuje kvalitní odborné zázemí a kredit pracoviště; jako součást akademického prostředí musí CVVM SOÚ AV ČR, v.v.i., splňovat veškeré nároky a dosahovat tak té nejvyšší odborné úrovně. Hlavní náplní práce oddělení je výzkumný projekt Naše společnost, v jehož rámci je prováděno deset šetření ročně. Jedná se o průzkum veřejného mínění na reprezentativním vzorku české populace od 15 let, kterého se vždy účastní přibližně 1000 respondentů. Omnibusová podoba dotazníku umožňuje pokrýt velkou šíři námětů, a do šetření jsou proto pravidelně řazena politická, ekonomická i další obecně společenská témata. Jsou využívány jak opakované otázky, které umožňují sledovat vývoj zkoumaných jevů, tak náměty nové, reagující na aktuální dění. Díky dlouhodobému a kontinuálnímu charakteru je tento vědecký projekt zkoumání veřejného mínění v České republice ojedinělý. |