

Tisková zpráva

Priority ve financování jednotlivých oblastí sociální politiky – listopad 2016

- ⊙ Z deseti sociálních oblastí nejvyšší prioritu získala zdravotní péče, kterou polovina dotázaných uvedla na prvním nebo druhém místě a třetina na prvním, za ní následovalo zajištění ve stáří.
- ⊙ Poslední místo dotázaní přisoudili podpoře bydlení, když dvě pětiny ji uvedly na devátém a desátém místě.
- ⊙ Od roku 2012, kdy byla otázka položena naposled, se významně snížila priorita u obou oblastí spojených s nezaměstnaností.

Zpracoval:

Milan Tuček

Centrum pro výzkum veřejného mínění, Sociologický ústav AV ČR, v.v.i.

Tel.: 210 310 593, e-mail: milan.tucek@soc.cas.cz



V listopadovém výzkumu byla zjišťována priorita, kterou by podle respondentů měly mít jednotlivé oblasti sociální politiky při financování ze státního rozpočtu. V tomto případě měli respondenti z deseti vybraných oblastí sestavit pořadí, přičemž na první místo měli zařadit tu, kterou považují za nejdůležitější, a na desáté místo umístit tu, kterou považují za nejméně důležitou. Umístění na posledních místech neznamená, že by si oslovení mysleli, že tyto oblasti nemají být ze státního rozpočtu financovány, pouze v situaci, kdy k tomu byli otázkou instruováni, vytvořili pořadí dle svého mínění o prioritách v sociální politice. Následující tabulka uvádí průměrná pořadí jednotlivých oblastí financování. Kromě letošních výsledků zahrnuje i výsledky z roku 2012 a 2010.

Otázka byla naposledy položena před čtyřmi lety a předtím jen v roce 2010, takže máme k dispozici jen omezenou možnost časového srovnání. Přesto zjištěné názorové posuny jak od posledního zjišťování, tak ve srovnání s rokem 2010 stojí za pozornost. Při srovnání je si třeba uvědomit, že vzestup některých položek nutně vede k propadu zbývajících, což je dáno nucenou volbou pořadí.

Tabulka 1. Názory občanů na priority z hlediska financování státem u vybraných oblastí sociální politiky¹

	průměrné pořadí		
	11/2010	11/2012	11/2016
zdravotní péče	3,19	3,60	3,22
důchody, zajištění ve stáří	3,68	3,64	3,55
zajištění dávkami v nemoci, při úrazu	4,33	4,68	4,34
dávky rodině (přídavky na děti, rodičovský příspěvek)	5,33	5,17	4,85
zajištění zdravotně postižených a v invaliditě	4,89	5,11	4,91
garance životního minima, sociální pomoc v nouzi	6,19	6,05	6,23
dávky v nezaměstnanosti, zajištění v nezaměstnanosti	6,67	6,19	6,67
podpora školství a vzdělávání	6,59	6,97	7,01
politika zaměstnanosti – podpora k získání zaměstnání při jeho ztrátě	6,88	6,08	7,04
podpora bydlení	7,21	7,51	7,15

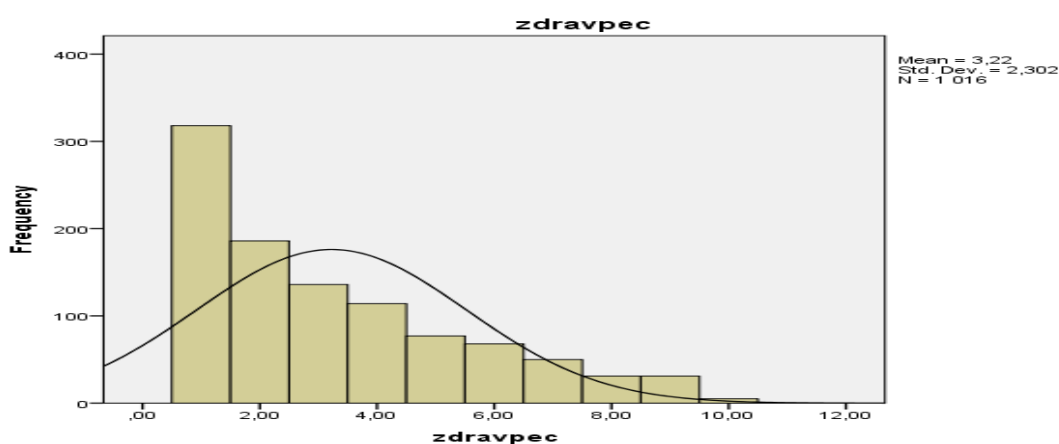
Zdroj: CVVM SOÚ AV ČR, v.v.i., Naše společnost 7. 11. – 16. 11. 2016, 1019 respondentů starších 15 let, osobní rozhovor.

¹ Znění otázky: „Seřadte následující oblasti sociální politiky podle toho, jak je podle Vás důležité, aby byly financovány ze státního rozpočtu. První vybraná položka označená 1 znamená, že oblast považujete za nejdůležitější z hlediska financování státem. Postupně vybírejte další oblasti, přičemž tu poslední považujete za nejméně důležitou z hlediska financování státem. Mělo by být vytvořeno pořadí položek od 1 do 10. Žádná číslice se v pořadí nesmí opakovat, ani nesmí chybět. Seřadte tedy, prosím, následující oblasti podle důležitosti, kterou jim z hlediska financování ze státního rozpočtu přikládáte.“ (Vybrané oblasti viz tabulka 2.)

Jako nejvyšší priorita je občanů vnímána oblast zdravotní péče, poté důchody a zajištění dávkami v nemoci nebo při úrazu. Jako relativně nejméně důležitou z hlediska financování ze státního rozpočtu vidí obyvatelé podporu bydlení. Ve srovnání s rokem 2012 došlo k nárůstu prioritizace zdravotní péče (návrat na hodnotu z roku 2010). Protože význam důchodů se od minulého šetření nezměnil, fakticky došlo k jejich relativnímu posílení. K nárůstu důležitosti došlo též u dávek v nemoci či při úrazu (opět návrat na hodnotu z roku 2010) a u dávek rodinných, kde šlo o potvrzení vzestupného trendu významnosti. K významnému poklesu významu došlo u obou položek spojených s nezaměstnaností, což jen dokládá, že veřejnost reflektuje příznivý vývoj v této oblasti především v letošním roce. Ostatní posuny ve významnosti byly pod hranicí statistické chyby.

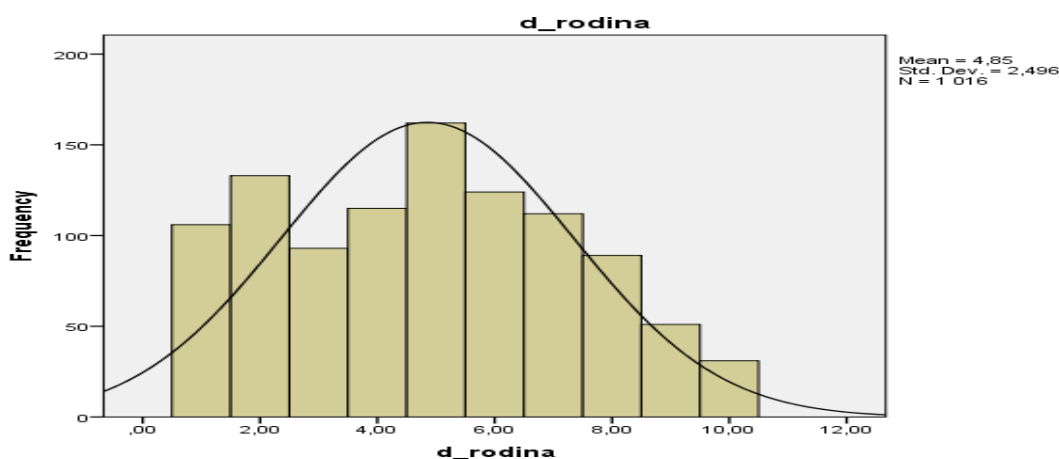
Vzhledem ke konstrukci otázky (vynucené seřazení položek od 1. po 10. místo) je vhodné uvést i grafické rozložení odpovědí za položku na prvním a posledním místě a za položku se středním hodnocením s proloženou křivkou odpovídajícího normálního rozložení.

Graf 1: Grafické rozložení umístění zdravotní péče



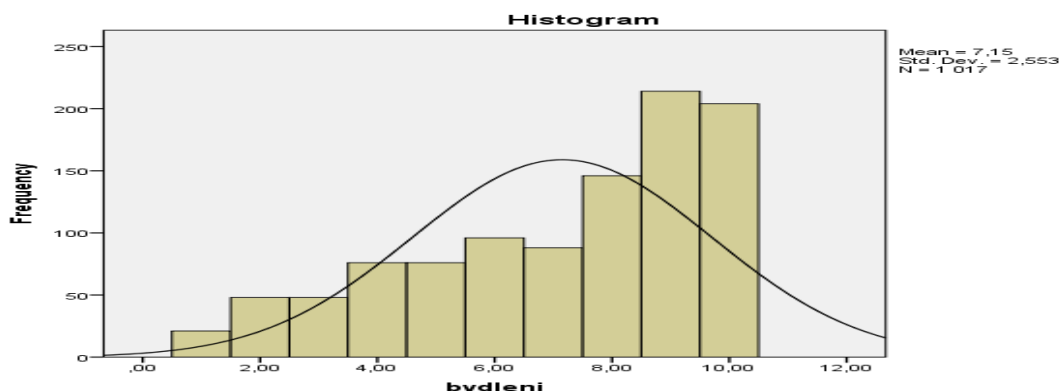
Zdroj: CVVM SOÚ AV ČR, v.v.i., Naše společnost 7. 11. – 16. 11. 2016, 1019 respondentů starších 15 let, osobní rozhovor.

Graf 2: Grafické rozložení umístění rodinných dávek (přídavků na děti, rodičovského příspěvku)



Zdroj: CVVM SOÚ AV ČR, v.v.i., Naše společnost 7. 11. – 16. 11. 2016, 1019 respondentů starších 15 let, osobní rozhovor.

Graf 3: Grafické rozložení umístění podpory bydlení



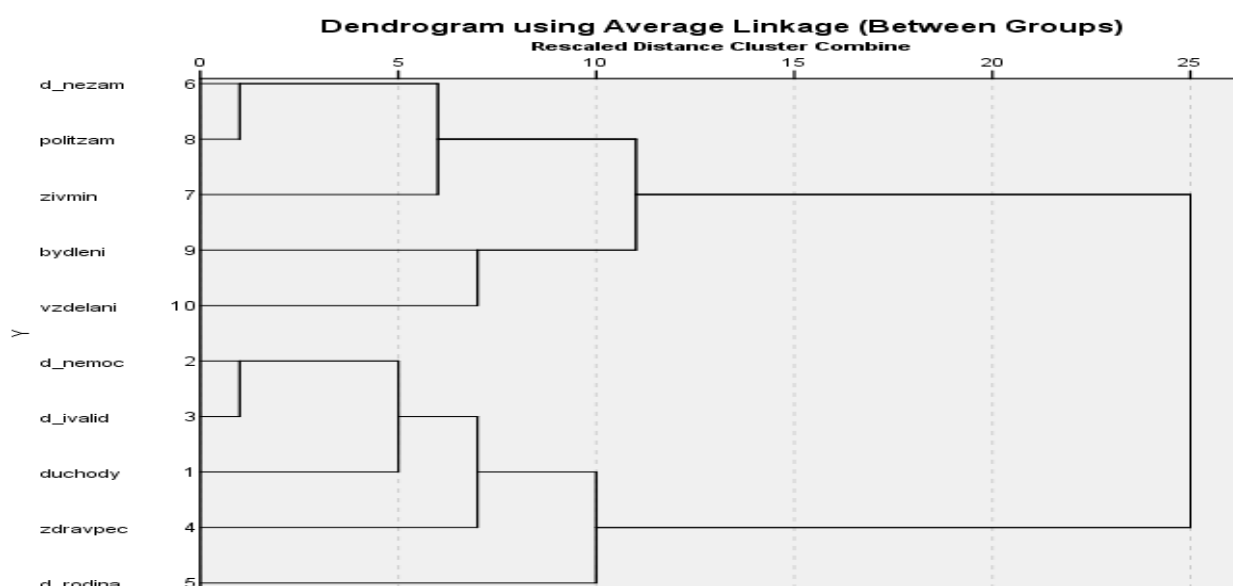
Zdroj: CVVM SOÚ AV ČR, v.v.i., Naše společnost 7. 11. – 16. 11. 2016, 1019 respondentů starších 15 let, osobní rozhovor.

Jde o to, a korelační analýzy vzájemných vztahů mezi položkami to potvrdily, že vynucené pořadí způsobuje podobné zastoupení většiny hodnot (viz grafy), takže logicky očekávané vazby např. mezi důchody a zdravotní péčí nebyly zjištěny. Nejvyšší hodnota korelačního koeficientu byla zjištěna mezi podporou školství a dávkami v nezaměstnanosti (-0.31, nepřímá úměra) a mezi politikou zaměstnanosti a zajištěním zdravotně postižených (-0.30, nepřímá úměra). Nejvyšší přímá úměra byla mezi dávkami v nezaměstnanosti a politikou zaměstnanosti (0,13, což je na hranici statistické významnosti).

Podrobnější analýza vlivu sociodemografických charakteristik na rozložení priorit neprokázala významnější podmíněnosti. Potvrdila jen vliv věku na důležitost financování důchodů (korelační koeficient -0,32 – čím vyšší věk, tím více zařazení na přední místa). Vliv věku se též na hranici statistické významnosti projevil na financování politiky zaměstnanosti (0,15) a na financování dávek v nezaměstnanosti (0,13).

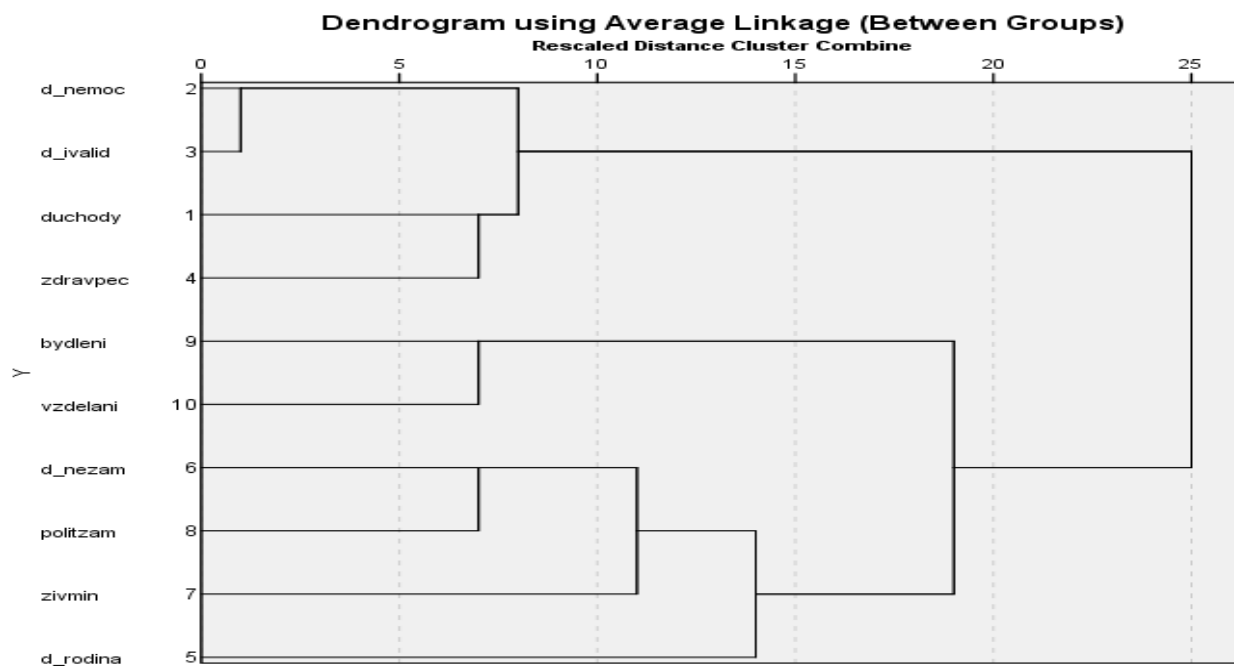
Pokusme se ještě graficky znázornit, k jakým změnám došlo mezi roky 2012 a 2016. Využijeme k tomu hierarchickou klastrovou analýzu, která umožňuje odhalit podobnost mezi jednotlivými položkami.

Graf 4: Hierarchická klastrová analýza zařazení sociálních oblastí podle jejich priority v roce 2016



Zdroj: CVVM SOÚ AV ČR, v.v.i., Naše společnost 7. 11. – 16. 11. 2016, 1019 respondentů starších 15 let, osobní rozhovor.

Graf 5: Hierarchická klastrová analýza zařazení sociálních oblastí podle jejich priority v roce 2012



Zdroj: CVVM SOÚ AV ČR, v.v.i., Naše společnost 12. 11. – 19. 11. 2012, 1053 respondentů starších 15 let, osobní rozhovor.

Jediný podstatný zaznamenaný rozdíl spočívá v tom, že dávky rodině, které se v roce 2012, jak ukazuje graf 5, pojily s dávkami v nezaměstnanosti, politikou zaměstnanosti a s garancí životního minima, se v letošním roce (viz graf 4) propojily s důchody, dávkami v nemoci, se zajištěním zdravotně postižených a zdravotní péčí. Výsledek z roku 2012 se jeví jako o něco logičtější (propojení rodinných dávek s garancí životního minima), posun nejspíš souvisí s propadem pořadí položek spojených s nezaměstnaností.

Technické parametry výzkumu

<i>Výzkum:</i>	<i>Naše společnost, v16-11</i>
<i>Realizátor:</i>	<i>Centrum pro výzkum veřejného mínění, Sociologický ústav AV ČR, v.v.i.</i>
<i>Projekt:</i>	<i>Naše společnost – projekt kontinuálního výzkumu veřejného mínění CVVM SOÚ AV ČR, v.v.i.</i>
<i>Termín terénního šetření:</i>	<i>7. - 16. 11. 2016</i>
<i>Výběr respondentů:</i>	<i>Kvótní výběr</i>
<i>Kvóty:</i>	<i>Kraj (oblasti NUTS 3), velikost místa bydliště, pohlaví, věk, vzdělání</i>
<i>Zdroj dat pro kvótní výběr:</i>	<i>Český statistický úřad</i>
<i>Reprezentativita:</i>	<i>Obyvatelstvo ČR ve věku od 15 let</i>
<i>Počet dotázaných:</i>	<i>1019</i>
<i>Počet tazatelů:</i>	<i>256</i>
<i>Metoda sběru dat:</i>	<i>Osobní rozhovor tazatele s respondentem - kombinace dotazování CAPI a PAPI</i>
<i>Výzkumný nástroj:</i>	<i>Standardizovaný dotazník</i>
<i>Otázky:</i>	<i>es.24</i>
<i>Zveřejněno dne:</i>	<i>2. ledna 2017</i>
<i>Zpracoval:</i>	<i>Milan Tuček</i>

Slovníček pojmů:

Kvótní výběr – napodobuje strukturu základního souboru (u nás je to obyvatelstvo České republiky starší 15 let) pomocí nastavení velikosti vybraných parametrů, tzv. kvót. Jinými slovy kvótní výběr je založen na stejném procentuálním zastoupení vybraných vlastností. Pro tvorbu kvót používáme údaje z Českého statistického úřadu. V našich výzkumech jsou stanoveny kvóty na pohlaví, věk, vzdělání, region a velikost obce. Vzorek je tedy vybrán tak, aby procentuální podíl např. mužů a žen ve vzorku odpovídal procentuálnímu podílu mužů a žen v každém kraji ČR. Podobně je zachován procentuální podíl obyvatel jednotlivých krajů ČR, občanů různých věkových kategorií, lidí s různým stupněm dosaženého vzdělání a z různých velikých obcí.

Reprezentativní výběr je takový výběr z celé populace, z jehož vlastností se dá platně usuzovat na vlastnosti celé populace. V našem případě to tedy znamená, že respondenti jsou vybráni tak, abychom zjištěné údaje mohli zobecnit na obyvatele České republiky starší 15 let.

Centrum pro výzkum veřejného mínění (CVVM) je výzkumným oddělením Sociologického ústavu AV ČR, v.v.i.. Jeho historie sahá do roku 1946, kdy jako součást Ministerstva informací začal fungovat Československý ústav pro výzkum veřejného mínění. Současné Centrum vzniklo v roce 2001 převedením svého předchůdce (IVVM) z Českého statistického úřadu do Sociologického ústavu AV ČR, v.v.i.. Včlenění do vědecké instituce zaručuje kvalitní odborné zázemí a kredit pracoviště; jako součást akademického prostředí musí CVVM SOÚ AV ČR, v.v.i., splňovat veškeré nároky a dosahovat tak té nejvyšší odborné úrovně. Hlavní náplní práce oddělení je výzkumný projekt Naše společnost, v jehož rámci je prováděno deset šetření ročně. Jedná se o průzkum veřejného mínění na reprezentativním vzorku české populace od 15 let, kterého se vždy účastní přibližně 1000 respondentů. Omnibusová podoba dotazníku umožňuje pokrýt velkou šíři námětů, a do šetření jsou proto pravidelně řazena politická, ekonomická i další obecně společenská témata. Jsou využívány jak opakované otázky, které umožňují sledovat vývoj zkoumaných jevů, tak náměty nové, reagující na aktuální dění. Díky dlouhodobému a kontinuálnímu charakteru je tento vědecký projekt zkoumání veřejného mínění v České republice ojedinělý.