

Tisková zpráva

Spokojenost se životem – listopad 2016

- ⊙ Téměř dvě třetiny (65 %) populace jsou spokojeny se svým životem.
- ⊙ Pouze dva lidé ze sta se cítí s životem velice nespokojeni.
- ⊙ Od května 2013 spokojenost se životem stále roste (klouzavý průměr).
- ⊙ Mladší 44 let jsou spokojenější se životem než lidé starší.

Zpracovali:

Ondřej Malina, Naděžda Čadová

Centrum pro výzkum veřejného mínění, Sociologický ústav AV ČR, v.v.i.

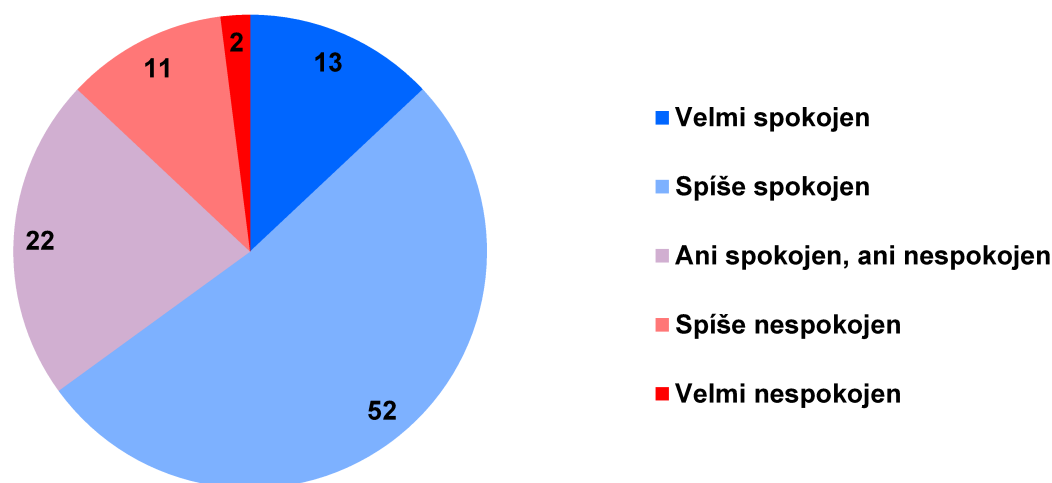
Tel.: 210 310 588



V rámci listopadového výzkumu Centrum pro výzkum veřejného mínění Sociologického ústavu AV ČR, v.v.i. požádalo respondenty o zhodnocení spokojenosti se svým životem¹.

Výsledky ukazují, že 13 % populace je „velmi spokojeno“, 52 % „spíše spokojeno“. Možnost „ani spokojen, ani nespokojen“ zvolila zhruba pětina dotázaných (22 %). Více jak desetina odpovídajících (11 %) je „spíše nespokojena“. „Velmi nespokojena“ jsou 2 % lidí.

Graf 1: Spokojenost se životem (%)



Zdroj: CVVM SOÚ AV ČR, v.v.i., Naše společnost.

Oproti poslednímu šetření z října 2016 se v listopadu spokojenost s životem statisticky významně nezměnila (tabulka 1a). Pokud pak srovnáme hodnoty z listopadu s celým rokem 2016, jediný podstatný rozdíl nalezneme při porovnání s červnem, kdy byl o 4 procentní body vyšší podíl respondentů, kteří se cítili „velmi spokojeni“. Také ve srovnání se situací před rokem (v listopadu 2015), se aktuální výsledky statisticky významně neliší. Pakliže se podíváme na výsledky optikou klouzavého průměru, vidíme, že od května 2013 dlouhodobě roste podíl spokojených lidí (graf 3b).

Vyšší spokojenost s životem častěji vyjadřují lidé s vysokoškolským vzděláním, respondenti s dobrou životní úrovní domácnosti, svobodní, příznivci pravicových stran, voliči ANO a ODS, mladší 44 let či dotazovaní žijící v Praze. Naopak nespokojení se častěji cítí občané starší 60 let, levicově orientovaní, voliči KSČM, rozvedení, ovdovělí, občané se špatnou životní úrovní domácnosti, obyvatelé Liberce, Jihočeského a Středočeského kraje.

¹ Otázka: „Jak jste celkově spokojen se svým životem?“

Tabulka 1a: Spokojenost se životem celkově v roce 2016

	01/16	02/16	03/16	04/16	05/16	06/16	09/16	10/16	11/16
Velmi spokojen	13	14	15	16	15	17	16	14	13
Spíše spokojen	54	51	49	49	51	52	51	53	52
Ani spokojen, ani nespokojen	20	23	24	23	22	22	21	21	22
Spíše nespokojen	11	10	10	10	10	8	10	10	11
Velmi nespokojen	2	2	2	2	2	1	2	2	2
Neví	0	0	0	0	0	0	0	0	0

Zdroj: CVVM SOÚ AV CR, v.v.i., Naše společnost.

Pozn: Procenta ve sloupci

Tabulka 1b: Spokojenost se životem celkově v roce 2016

	01/15	02/15	03/15	04/15	05/15	06/15	09/15	10/15	11/15	12/15
Velmi spokojen	10	12	14	14	12	12	12	14	13	15
Spíše spokojen	51	49	49	50	51	50	50	51	50	51
Ani spokojen, ani nespokojen	24	23	22	22	23	23	22	20	22	20
Spíše nespokojen	12	13	12	11	12	12	13	12	12	12
Velmi nespokojen	3	3	3	3	2	3	3	3	3	2
Neví	0	0	0	0	0	0	0	0	0	0

Zdroj: CVVM SOÚ AV CR, v.v.i., Naše společnost.

Pozn: Procenta ve sloupci

Tabulka 1c: Spokojenost se životem celkově v roce 2014

	01/14	02/14	03/14	04/14	05/14	06/14	09/14	10/14	11/14	12/14
Velmi spokojen	10	12	12	11	13	12	12	10	14	12
Spíše spokojen	49	47	47	50	46	53	50	49	50	49
Ani spokojen, ani nespokojen	24	26	23	22	23	21	22	24	21	24
Spíše nespokojen	13	11	14	14	14	11	12	13	12	12
Velmi nespokojen	4	4	4	3	4	3	4	4	3	3
Neví	0	0	0	0	0	0	0	0	0	0

Zdroj: CVVM SOÚ AV CR, v.v.i., Naše společnost.

Pozn: Procenta ve sloupci

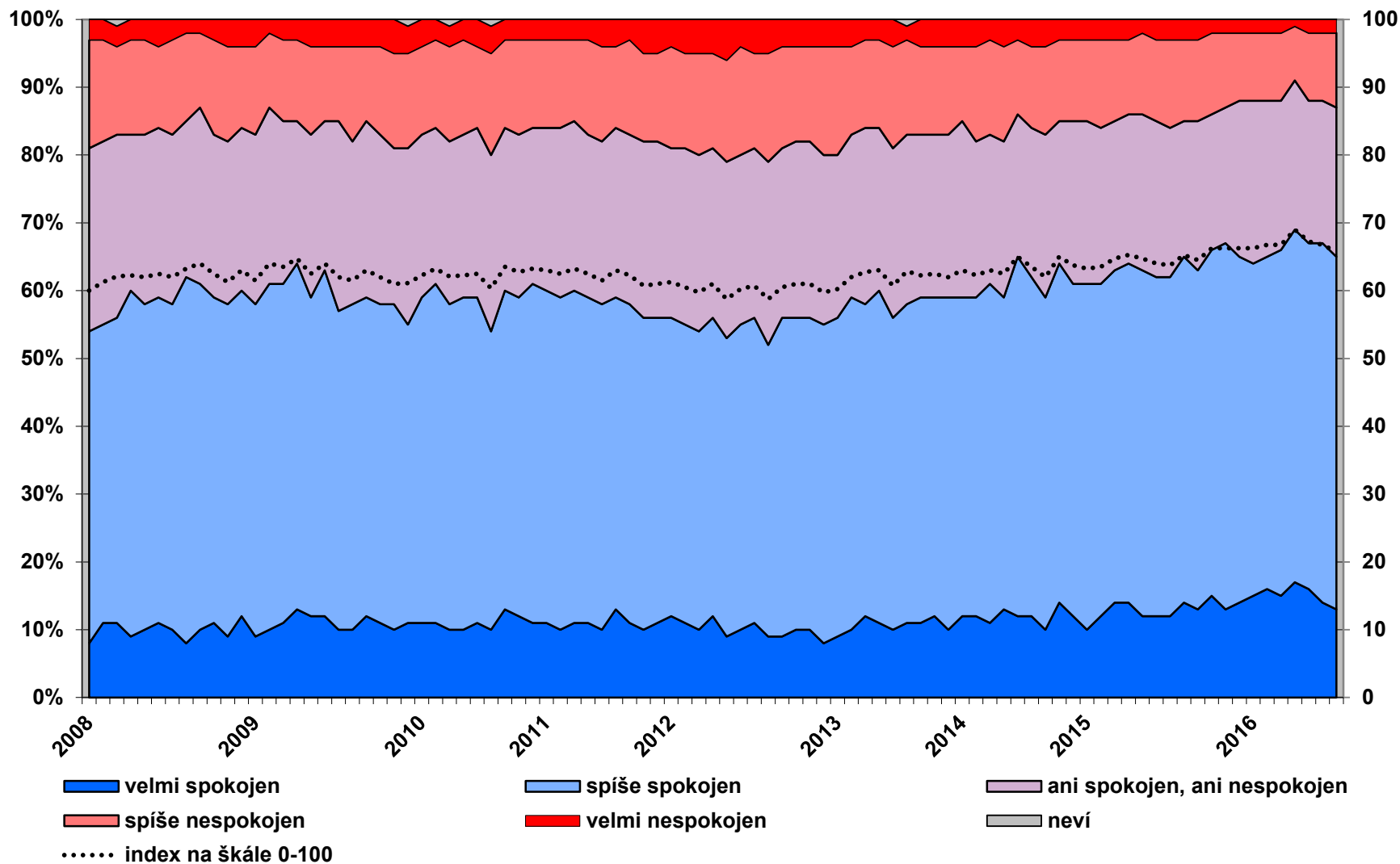
Tabulka 1d: Spokojenost se životem celkově v roce 2013

	01/13	02/13	03/13	04/13	05/13	06/13	09/13	10/13	11/13	12/13
Velmi spokojen	10	8	9	10	12	11	10	11	11	12
Spíše spokojen	46	47	47	49	46	49	46	47	48	47
Ani spokojen, ani nespokojen	26	25	24	24	26	24	25	25	24	24
Spíše nespokojen	14	16	16	13	13	13	15	14	13	13
Velmi nespokojen	4	4	4	4	3	3	4	2	4	4
Neví	0	0	0	0	0	0	0	1	0	0

Zdroj: CVVM SOÚ AV CR, v.v.i., Naše společnost.

Pozn: Procenta ve sloupci

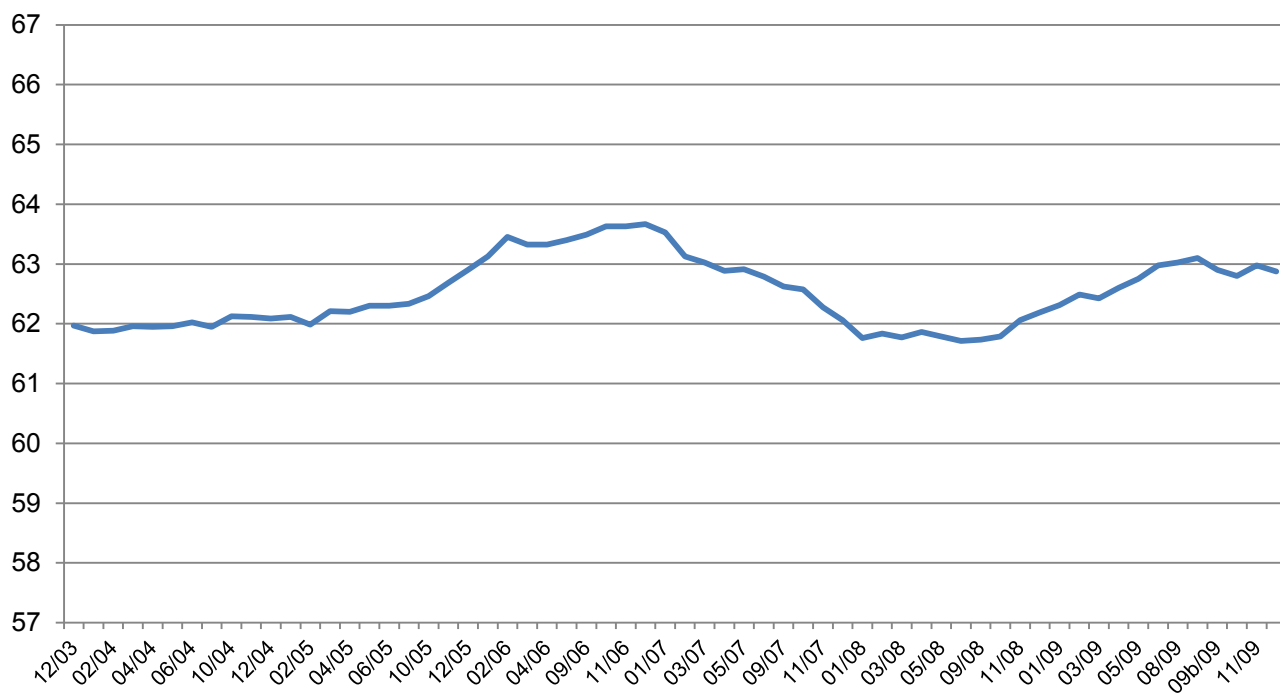
Graf 2: Spokojenost s životem v čase (%)



Pozn.: Index 0-100 je vypočten jako průměr odpovědí na škále „velmi nespokojen“ = 0, „spíše nespokojen“ = 25, „ani spokojen, ani nespokojen“ = 50, „spíše spokojen“ = 75, „velmi spokojen“ = 100.

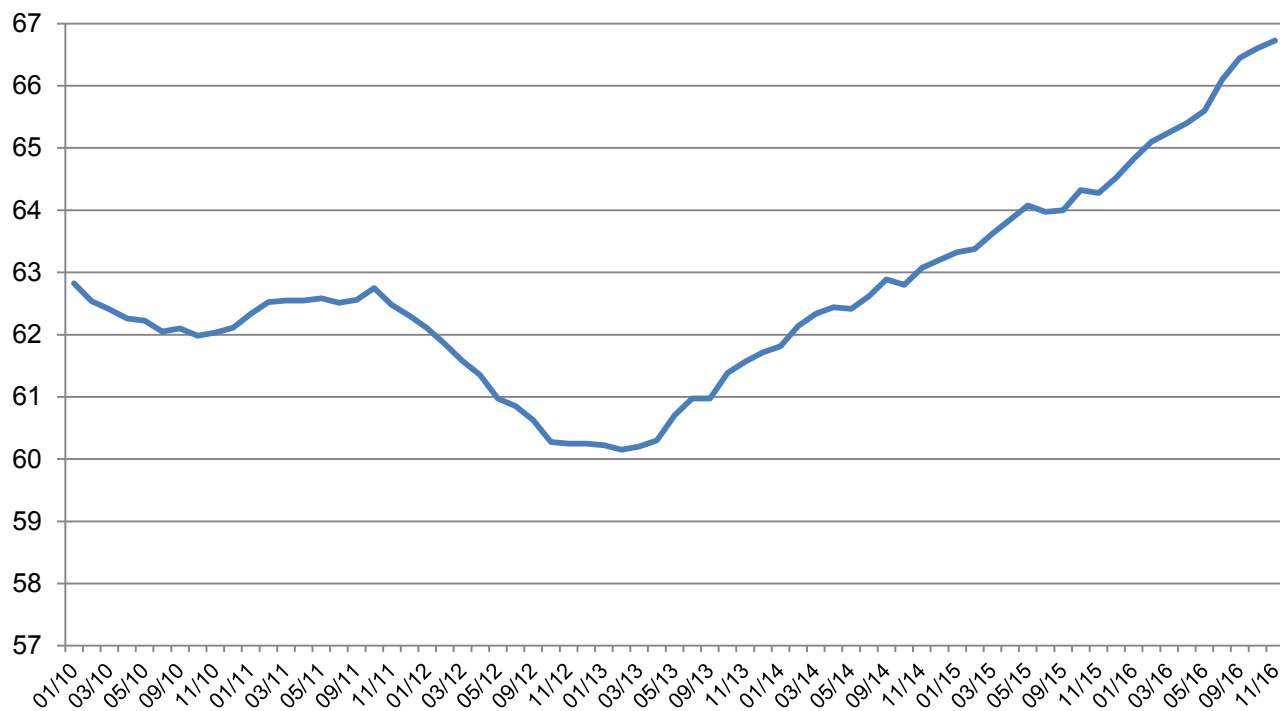
Zdroj: CVVM SOÚ AV ČR, v.v.i., Naše společnost.

Graf 3a: Vývoj klouzavého průměru v čase (2003 – 2009)



Zdroj: CVVM SOÚ AV CR, v.v.i., Naše společnost.

Graf 3b: Vývoj klouzavého průměru v čase (2010 – 2016)



Zdroj: CVVM SOÚ AV CR, v.v.i., Naše společnost.

Technické parametry výzkumu

<i>Výzkum:</i>	<i>Naše společnost, v16-11</i>
<i>Realizátor:</i>	<i>Centrum pro výzkum veřejného mínění, Sociologický ústav AV ČR, v.v.i.</i>
<i>Projekt:</i>	<i>Naše společnost – projekt kontinuálního výzkumu veřejného mínění CVVM SOÚ AV ČR, v.v.i.</i>
<i>Termín terénního šetření:</i>	<i>7. 11. - 16. 11. 2016</i>
<i>Výběr respondentů:</i>	<i>Kvótní výběr</i>
<i>Kvóty:</i>	<i>Kraj (oblasti NUTS 3), velikost místa bydliště, pohlaví, věk, vzdělání</i>
<i>Zdroj dat pro kvótní výběr:</i>	<i>Český statistický úřad</i>
<i>Reprezentativita:</i>	<i>Obyvatelstvo ČR ve věku od 15 let</i>
<i>Počet dotázaných:</i>	<i>1019</i>
<i>Počet tazatelů:</i>	<i>256</i>
<i>Metoda sběru dat:</i>	<i>Osobní rozhovor tazatele s respondentem - kombinace dotazování CAPI a PAPI</i>
<i>Výzkumný nástroj:</i>	<i>Standardizovaný dotazník</i>
<i>Otázky:</i>	<i>OV.1</i>
<i>Kód zprávy:</i>	<i>ov161221a</i>
<i>Zveřejněno dne:</i>	<i>21. prosinec 2016</i>
<i>Zpracovali:</i>	<i>Ondřej Malina, Naděžda Čadová</i>

Slovníček pojmů:

Kvótní výběr – napodobuje strukturu základního souboru (u nás je to obyvatelstvo České republiky starší 15 let) pomocí nastavení velikosti vybraných parametrů, tzv. kvót. Jinými slovy kvótní výběr je založen na stejném procentuálním zastoupení vybraných vlastností. Pro tvorbu kvót používáme údaje z Českého statistického úřadu. V našich výzkumech jsou stanoveny kvóty na pohlaví, věk, vzdělání, region a velikost obce. Vzorek je tedy vybrán tak, aby procentuální podíl např. mužů a žen ve vzorku odpovídal procentuálnímu podílu mužů a žen v každém kraji ČR. Podobně je zachován procentuální podíl obyvatel jednotlivých krajů ČR, občanů různých věkových kategorií, lidí s různým stupněm dosaženého vzdělání a z různých velkých obcí.

Reprezentativní výběr je takový výběr z celé populace, z jehož vlastností se dá platně usuzovat na vlastnosti celé populace. V našem případě to tedy znamená, že respondenti jsou vybráni tak, abychom zjištěné údaje mohli zobecnit na obyvatele České republiky starší 15 let.

Centrum pro výzkum veřejného mínění (CVVM) je výzkumným oddělením Sociologického ústavu AV ČR, v.v.i.. Jeho historie sahá do roku 1946, kdy jako součást Ministerstva informací začal fungovat Československý ústav pro výzkum veřejného mínění. Současné Centrum vzniklo v roce 2001 převedením svého předchůdce (IVVM) z Českého statistického úřadu do Sociologického ústavu AV ČR, v.v.i.. Včlenění do vědecké instituce zaručuje kvalitní odborné zázemí a kredit pracoviště; jako součást akademického prostředí musí CVVM SOÚ AV ČR, v.v.i., splňovat veškeré nároky a dosahovat tak té nejvyšší odborné úrovně. Hlavní náplní práce oddělení je výzkumný projekt Naše společnost, v jehož rámci je prováděno deset šetření ročně. Jedná se o průzkum veřejného mínění na reprezentativním vzorku české populace od 15 let, kterého se vždy účastní přibližně 1000 respondentů. Omnibusová podoba dotazníku umožňuje pokrýt velkou šíři námětů, a do šetření jsou proto pravidelně řazena politická, ekonomická i další obecně společenská témata. Jsou využívány jak opakované otázky, které umožňují sledovat vývoj zkoumaných jevů, tak náměty nové, reagující na aktuální dění. Díky dlouhodobému a kontinuálnímu charakteru je tento vědecký projekt zkoumání veřejného mínění v České republice ojedinělý.
