

## Tisková zpráva

### Sympatie české veřejnosti k některým zemím – listopad 2016

- ⊙ Nejvíce sympatií získalo Slovensko, podobně jako v minulých letech. Podobně na dalších místech jsou západoevropské a severoevropské země.
- ⊙ Na konci žebříčku se umístily muslimské země většinou zmítané válečnými konflikty (Afghánistán, Irán, Sýrie a Irák).
- ⊙ Ve srovnání s minulým rokem byl zaznamenán pokles sympatií v případě Polska a Číny, k vzestupu sympatií došlo v případě Řecka.

Zpracoval:

Milan Tuček

Centrum pro výzkum veřejného mínění, Sociologický ústav AV ČR, v.v.i.

Tel.: 210 310 593



V rámci listopadového šetření CVVM předložilo svým respondentům otázku, jak sympatické či nesympatické jsou jim některé země. Dotázaní svoje postoje vyjadřovali na pětibodové škále s krajními hodnotami „velmi sympatická“ a „velmi nesympatická“.<sup>1</sup>

Výsledky šetření, jež zachycuje tabulka 1, ukázaly, že relativně nejvřelejší vztah ze zkoumaných zemí mají čeští občané ke Slovensku, a to s poměrně velkým náskokem oproti jiným zemím, když u Slovenska jako jediné země více než polovinu odpovědí tvořila krajní varianta 1, tj. „velmi sympatická“. Vedle něj se v odpovědích respondentů jednoznačně převažující sympatie objevovaly rovněž v případě Rakouska, Francie, Švédska, Norska, Itálie a Velké Británie, u kterých variantu 1 či 2 volili dvě třetiny dotázaných. Následují Maďarsko, Japonsko, Řecko, Brazílie, Polsko, Spojené státy americké a Německo, u kterých 1 či 2 zvolilo okolo poloviny dotázaných. Víceméně vyrovnané podíly sympatií a antipatií s relativně nejvyšším zastoupením neutrální středové varianty 3 šetření ukázalo v případě Litvy a Srbska. Již zřetelně převažující antipatie nad sympatiemi při relativně vysokém podílu neutrálního postoje byly zaznamenány v případě Indie, Ruska, Ukrajiny, Číny a Izraele, u kterých se podíly součtu variant 4 a 5 stále ještě pohybovaly kolem dvou pětin. Přibližně polovinu negativních výroků (body 4+5 na škále) dotázaní přisoudili Turecku. Nízký podíl vyjadřovaných sympatií a naopak absolutně většinový podíl opačného postoje výzkum zaznamenal u Palestiny, Afghánistánu, Iránu, Sýrie a Iráku.

Z časového srovnání, které nabízejí tabulka 2 a graf 1, vyplývá, že v porovnání s prosincem 2015, kdy se srovnatelný výzkum uskutečnil naposledy, se statisticky významně změnilo hodnocení (tj. alespoň o 4 procentní body) jen u čtyř zemí. Významný pokles zaznamenalo Polsko (o procentních 7 bodů) a Čína (o procentních 6 bodů). U Francie byl rovněž zaznamenán mírný pokles sympatií (o procentní 4 body), který přitom potvrdil a prodloužil trend výrazného poklesu z minulého roku. Totéž lze říct i o sympatiích ke Spojeným státům americkým, kde sice zaznamenaný pokles v porovnání s minulým výzkumem je na hranici statistické významnosti, ale rovněž jde o potvrzení a prodloužení trendu poklesu z loňského roku. Stejně tak byly potvrzeny loňské poklesy sympatií v případě Rakouska, Švédska, Velké Británie, Itálie a Německa. Naopak sympatie vzrostly k Řecku (o 10 procentních bodů), avšak stále nedosahují úrovně, kterou měly ještě před dvěma lety.

<sup>1</sup> Znění otázky: „Řekněte mi, prosím, podle této karty, nakolik jsou Vám sympatické následující země. 1 znamená velmi sympatická, 5 naopak velmi nesympatická. a) Čína, b) Francie, c) Izrael, d) Japonsko, f) Maďarsko, g) Německo, h) Polsko, i) Rakousko, j) Rusko, k) Slovensko, l) Spojené státy americké, m) Ukrajina, o) Velká Británie, p) Indie, q) Afghánistán, r) Řecko, s) Palestina, t) Litva, u) Turecko, v) Srbsko, w) Švédsko, x) Irák, y) Itálie, z) Irán, aa) Sýrie, ab) Norsko, ac) Brazílie.“

V letech 1991 až 2010 byla otázka pokládána v poněkud odlišném znění: „Řekněte mi, prosím, podle této karty, nakolik jsou Vám sympatické následující země a jejich občané. 1 znamená velmi sympatická, 5 naopak velmi nesympatická.“ Z tohoto důvodu nemusí být odpovědi z výzkumů realizovaných od roku 2012 plně srovnatelné s předchozími měřeními.

**Tabulka 1: Sympatie k různým zemím v listopadu 2016 (%)**

	1=velmi sympatická	2	3	4	5=velmi nesympatická	neví	průměr
Slovensko	54	32	11	2	0	1	1,61
Rakousko	27	47	21	4	0	1	2,04
Francie	28	41	24	5	1	1	2,09
Švédsko	27	42	23	4	2	2	2,09
Norsko	27	40	23	5	2	3	2,13
Itálie	24	45	23	4	2	2	2,14
Velká Británie	24	43	25	4	2	2	2,15
Maďarsko	15	43	34	6	1	1	2,36
Japonsko	16	33	36	8	3	4	2,47
Řecko	17	36	31	10	4	2	2,47
Brazílie	13	33	36	7	2	9	2,47
Polsko	14	39	32	11	3	1	2,49
USA	17	30	33	11	6	3	2,59
Německo	12	38	30	14	5	1	2,61
Litva	5	22	37	15	9	12	3,02
Srbsko	5	22	38	19	10	6	3,07
Indie	6	19	36	21	11	7	3,14
Rusko	8	18	35	24	13	2	3,17
Ukrajina	4	18	40	23	12	3	3,21
Čína	5	15	38	25	15	2	3,31
Izrael	5	13	34	25	16	7	3,37
Turecko	3	11	34	31	19	2	3,52
Palestina	2	6	25	28	29	10	3,85
Afghánistán	1	3	17	31	42	6	4,14
Írán	1	4	16	30	43	6	4,15
Sýrie	2	4	17	26	44	7	4,15
Irák	1	4	17	29	43	6	4,17

Pozn.: Země jsou v tabulce řazeny podle průměru.

Zdroj: CVVM SOÚ AV ČR, v.v.i., Naše společnost 7. – 16. 11. 2016, 1019 respondentů starších 15 let, osobní rozhovor.

V podrobnější analýze jsme se soustředili na státy, které v posledním šetření propadly (Čína, Polsko). Zjistili jsme, že jejich propad není vázán na sociodemografika a že jde o celkový posun veřejného mínění. Dále jsme ověřili, do jaké míry jsou sympatie k politicky klíčovým zemím ovlivněny levopřevahou politickou orientací. Potvrdilo se, že větší sympatie k Číně či Rusku jsou především mezi krajní levicí, naopak k USA jsou mezi těmito dotázanými sympatie nejnižší. Podívali jsme se také na (ne)sympatie k Izraeli: ukázalo se, že vyšší míra nesympatií se pojí nejen s levicí, ale i politickým středem, nižší pak s pravíci.

**Tabulka 2: Sympatie k vybraným zemím – časové srovnání 1991-2016 (%)**

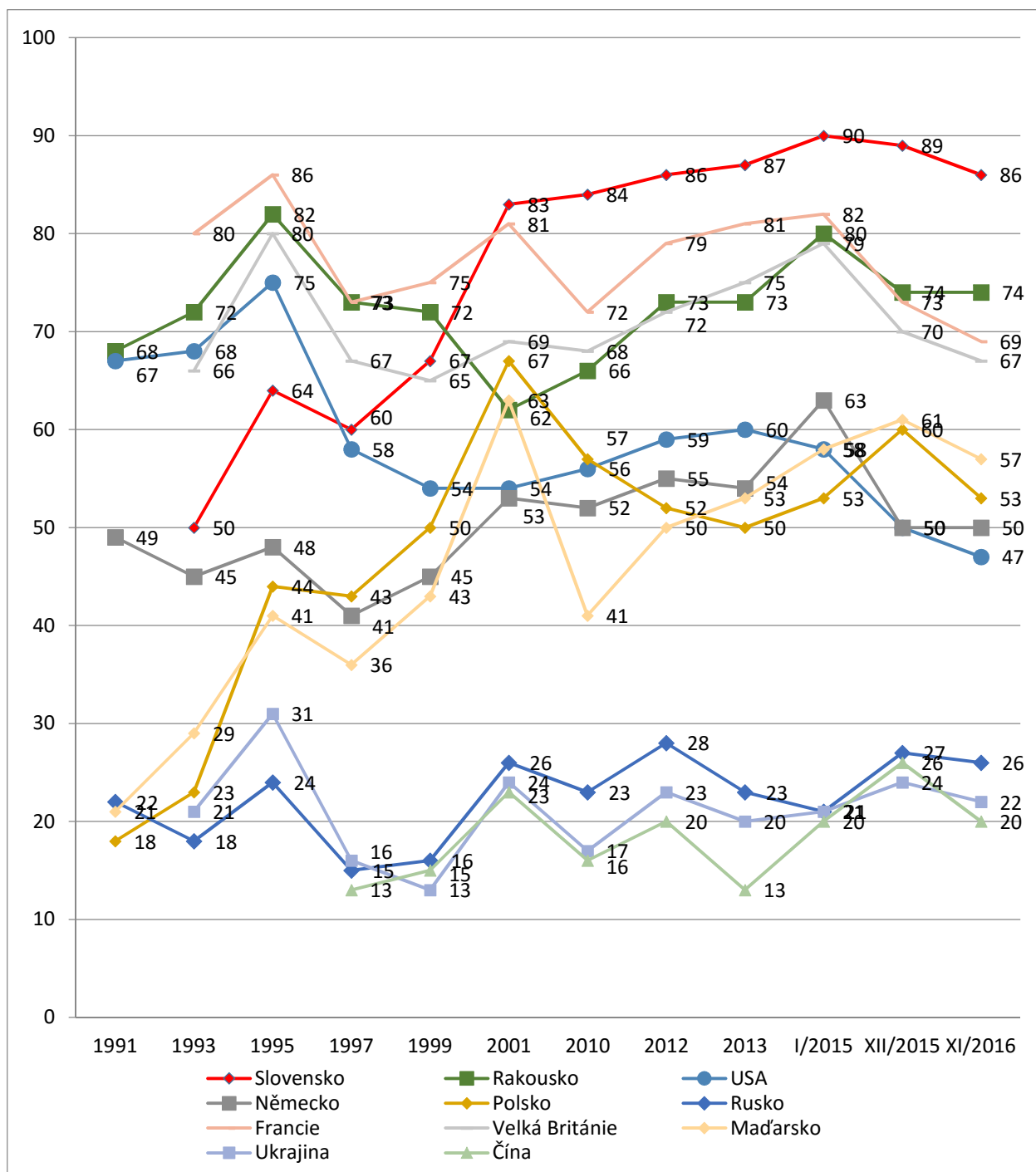
	1991	1993	1995	1997	1999	2001	2010	2012	2013	I/2015	XII/2015	XI/2016
Slovensko	-	50	64	60	67	83	84	86	87	90	89	86
Rakousko	68	72	82	73	72	62	66	73	73	80	74	74
Francie	-	80	86	73	75	81	72	79	81	82	73	69
Švédsko	-	-	-	-	-	-	-	77	76	78	70	69
Norsko	-	-	-	-	-	-	-	-	-	-	64	67
Itálie	-	-	-	-	-	-	-	74	75	78	67	69
Velká Británie		66	80	67	65	69	68	72	75	79	70	67
Maďarsko	21	29	41	36	43	63	41	50	53	58	61	58
Japonsko	-	-	-	-	-	60	49	55	48	53	51	49
Řecko	-	-	-	-	-	-	-	49	57	57	43	53
Brazílie	-	-	-	-	-	-	-	-	-	-	-	46
Polsko	18	23	44	43	50	67	57	52	50	53	60	53
USA	67	68	75	58	54	54	56	59	60	58	50	47
Německo	49	45	48	41	45	53	52	55	54	63	50	50
Litva	-	-	-	-	-	-	-	29	26	32	30	27
Srbsko	-	-	-	-	-	-	-	30	28	30	26	27
Indie	-	-	-	-	-	-	-	33	24	26	22	25
Rusko	22	18	24	15	16	26	23	28	23	21	27	26
Ukrajina	-	21	31	16	13	24	17	23	20	21	24	22
Čína	-	-	-	13	15	23	16	20	13	20	26	20
Izrael	-	-	-	-	-	26	16	21	20	19	17	18
Turecko	-	-	-	-	-	-	-	34	31	29	15	14
Palestina	-	-	-	-	-	-	-	11	6	7	5	8
Afghánistán	-	-	-	-	-	-	-	7	6	5	4	4
Írán	-	-	-	-	-	-	-	8	3	3	3	5
Sýrie	-	-	-	-	-	-	-	-	-	4	4	6
Irák	-	-	-	-	-	-	-	8	4	4	3	5

Pozn.: Součet odpovědí „1“ a „2“, údaj za Rusko z roku 1991 se týká tehdejšího Sovětského svazu. Země jsou v tabulce řazeny podle průměru v aktuálním šetření.

Zdroj: CVVM SOÚ AV ČR, v.v.i., Naše společnost.

Na závěr uvádíme graf, který je výsledkem hierarchického klastrování šetřených proměnných. Metoda názorně odhaluje podobnost jednotlivých zemí (jak se postupně propojují do jednotlivých shluků-klastrů). Za pozornost stojí, že propojí Čínu a Rusko, naše sousedící země (plus Japonsko, ovšem bez Slovenska, které se napojí až v posledním kroku) a shluk západoevropských a severských zemí.

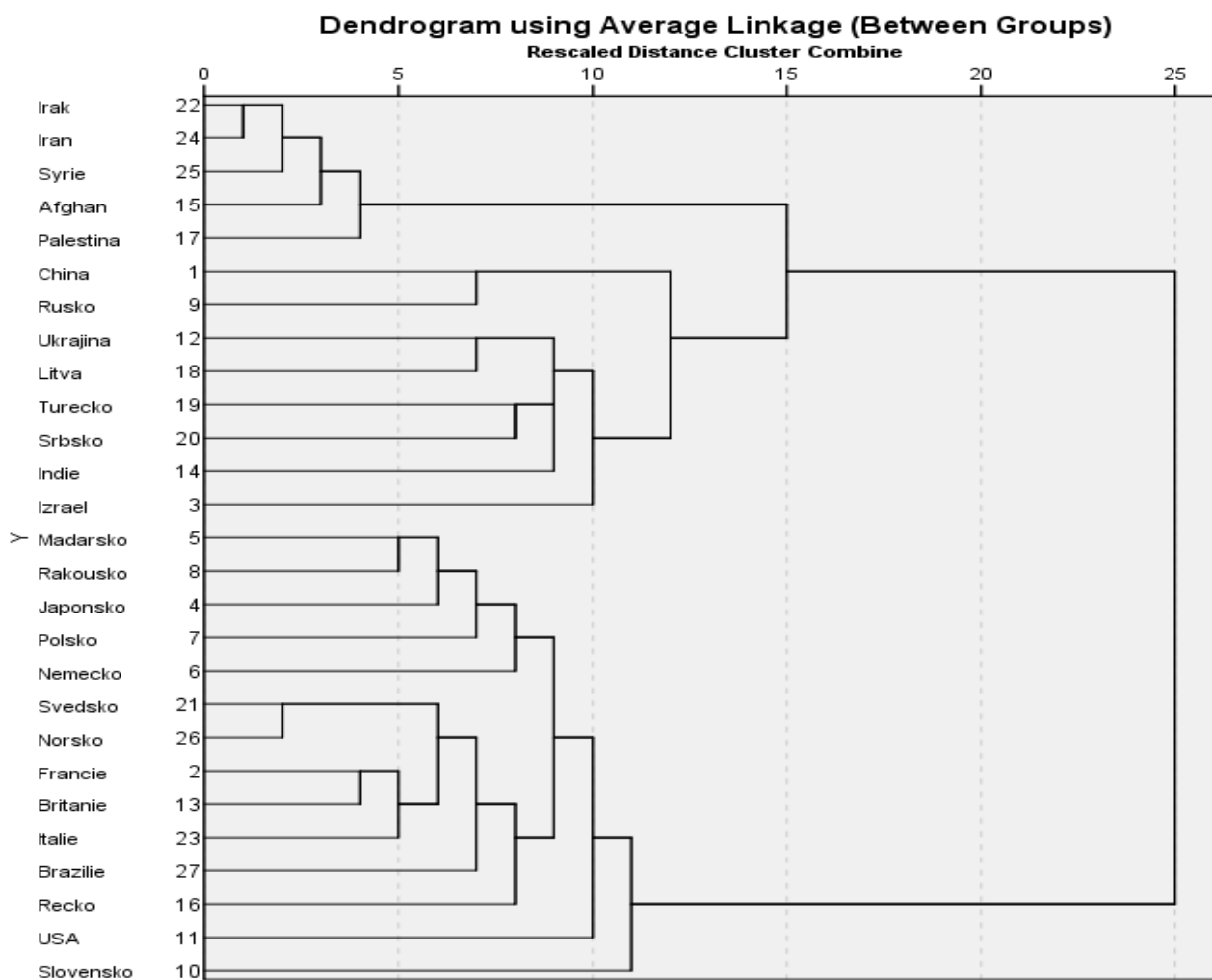
Graf 1: Sympatie k vybraným zemím – časové srovnání 1991-2016 (%)



Pozn.: Součet odpovědí „1“ a „2“, údaj za Rusko z roku 1991 se týká tehdejšího Sovětského svazu.

Zdroj: CVVM SOÚ AV ČR, v.v.i., Naše společnost.

Graf 2: Hierarchická klastrová analýza sympatií k vybraným zemím



Zdroj: CVVM SOÚ AV ČR, v.v.i., Naše společnost 7. – 16. 11. 2016, 1019 respondentů starších 15 let, osobní rozhovor.

V souvislosti s (ne) podobnostmi mezi sympatiemi k jednotlivým zemím jsme ověřili pomocí korelační analýzy, do jaké míry jsou si vybrané dvojice zemí podobné. Nejvyšší podobnost jsme zjistili mezi Irákem a Iránem (korelační koeficient 0,80) a u dvojice severovýchodních zemí Švédsko a Norsko (0,67). Za pozornost stojí shoda (ne)sympatií Rusko – Čína (0,51). Zajímalo nás, zda u zemí, které jsou vlastně protipóly, či v konfliktu, je tato situace odražena ve výsledné korelaci. Není tomu tak: Izrael s Palestinou jsou podobně (ne)sympatičtí (0,40), Ukrajina s Ruskem má rovněž pozitivní vazbu mezi mírou sympatie (0,28). Mezi sympatiemi k Rusku a ke Spojeným státům není vztah žádný (-0,02).

---

## Technické parametry výzkumu

<i>Výzkum:</i>	<i>Naše společnost, v16-11</i>
<i>Realizátor:</i>	<i>Centrum pro výzkum veřejného mínění, Sociologický ústav AV ČR, v.v.i.</i>
<i>Projekt:</i>	<i>Naše společnost – projekt kontinuálního výzkumu veřejného mínění CVVM SOÚ AV ČR, v.v.i.</i>
<i>Termín terénního šetření:</i>	<i>7. - 16. 11. 2016</i>
<i>Výběr respondentů:</i>	<i>Kvótní výběr</i>
<i>Kvóty:</i>	<i>Kraj (oblasti NUTS 3), velikost místa bydliště, pohlaví, věk, vzdělání</i>
<i>Zdroj dat pro kvótní výběr:</i>	<i>Český statistický úřad</i>
<i>Reprezentativita:</i>	<i>Obyvatelstvo ČR ve věku od 15 let</i>
<i>Počet dotázaných:</i>	<i>1019</i>
<i>Počet tazatelů:</i>	<i>256</i>
<i>Metoda sběru dat:</i>	<i>Osobní rozhovor tazatele s respondentem- kombinace dotazování CAPI a PAPI</i>
<i>Výzkumný nástroj:</i>	<i>Standardizovaný dotazník</i>
<i>Otázky:</i>	<i>pm.163</i>
<i>Kód tiskové zprávy:</i>	<i>pm170105</i>
<i>Zveřejněno dne:</i>	<i>5. ledna 2017</i>
<i>Zpracoval:</i>	<i>Milan Tuček</i>

---

## Slovníček pojmů:

Kvótní výběr – napodobuje strukturu základního souboru (u nás je to obyvatelstvo České republiky starší 15 let) pomocí nastavení velikosti vybraných parametrů, tzv. kvót. Jinými slovy kvótní výběr je založen na stejném procentuálním zastoupení vybraných vlastností. Pro tvorbu kvót používáme údaje z Českého statistického úřadu. V našich výzkumech jsou stanoveny kvóty na pohlaví, věk, vzdělání, region a velikost obce. Vzorek je tedy vybrán tak, aby procentuální podíl např. mužů a žen ve vzorku odpovídal procentuálnímu podílu mužů a žen v každém kraji ČR. Podobně je zachován procentuální podíl obyvatel jednotlivých krajů ČR, občanů různých věkových kategorií, lidí s různým stupněm dosaženého vzdělání a z různých velkých obcí.

Reprezentativní výběr je takový výběr z celé populace, z jehož vlastností se dá platně usuzovat na vlastnosti celé populace. V našem případě to tedy znamená, že respondenti jsou vybráni tak, abychom zjištěné údaje mohli zobecnit na obyvatele České republiky starší 15 let.

---

Centrum pro výzkum veřejného mínění (CVVM) je výzkumným oddělením Sociologického ústavu AV ČR, v.v.i.. Jeho historie sahá do roku 1946, kdy jako součást Ministerstva informací začal fungovat Československý ústav pro výzkum veřejného mínění. Současné Centrum vzniklo v roce 2001 převedením svého předchůdce (IVVM) z Českého statistického úřadu do Sociologického ústavu AV ČR, v.v.i.. Včlenění do vědecké instituce zaručuje kvalitní odborné zázemí a kredit pracoviště; jako součást akademického prostředí musí CVVM SOÚ AV ČR, v.v.i., splňovat veškeré nároky a dosahovat tak té nejvyšší odborné úrovně. Hlavní náplní práce oddělení je výzkumný projekt Naše společnost, v jehož rámci je prováděno deset šetření ročně. Jedná se o průzkum veřejného mínění na reprezentativním vzorku české populace od 15 let, kterého se vždy účastní přibližně 1000 respondentů. Omnibusová podoba dotazníku umožňuje pokrýt velkou šíři námětů, a do šetření jsou proto pravidelně řazena politická, ekonomická i další obecně společenská témata. Jsou využívány jak opakované otázky, které umožňují sledovat vývoj zkoumaných jevů, tak náměty nové, reagující na aktuální dění. Díky dlouhodobému a kontinuálnímu charakteru je tento vědecký projekt zkoumání veřejného mínění v České republice ojedinělý.