

Tisková zpráva

Důvěra ústavním institucím v listopadu 2016

- ⊙ Prezidentovi důvěřuje 48 % Čechů, vládě 35 %.
- ⊙ Tradičně nejvyšší důvěře se těší starostové (65 %) a obecní zastupitelstva (62 %).
- ⊙ Jako nejméně důvěryhodné ze sledovaných institucí se respondentům jevila Poslanecká sněmovna PČR (26 %) a Senát PČR (28 %).
- ⊙ S politickou situací je spokojen jen jeden ze šesti občanů, nespokojena je téměř polovina.

Zpracoval:

Jan Červenka

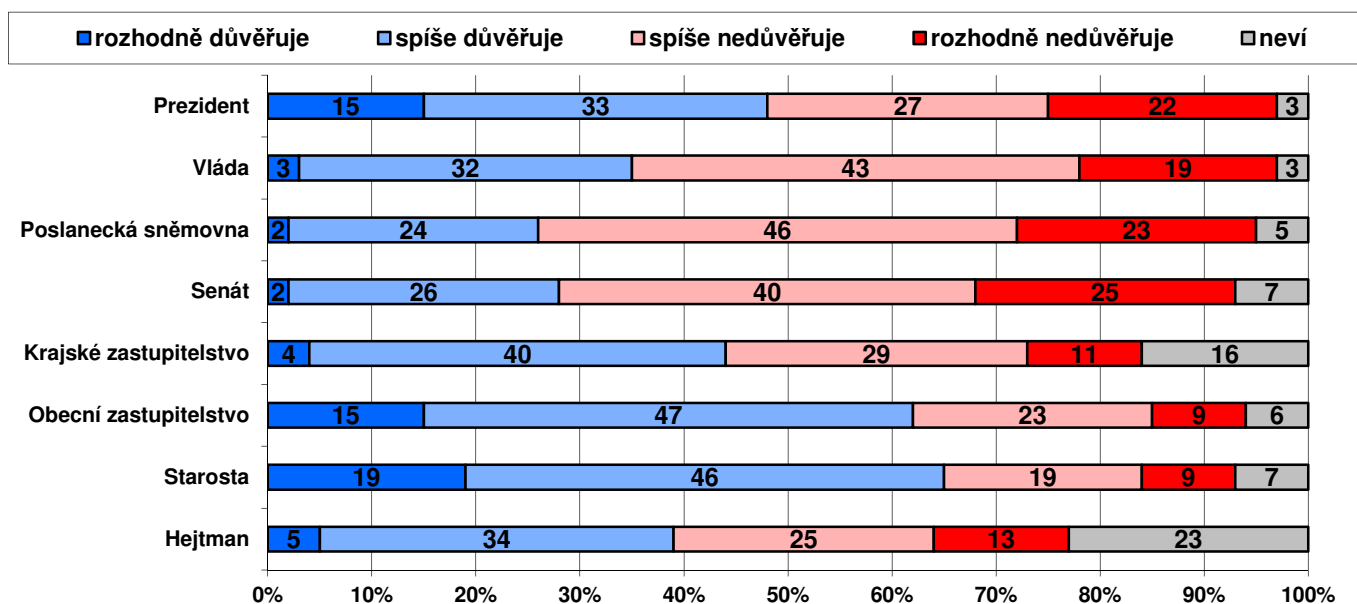
Centrum pro výzkum veřejného mínění, Sociologický ústav AV ČR, v.v.i.

Tel.: 210 310 586; e-mail: jan.cervenka@soc.cas.cz



V reprezentativním šetření CVVM SOÚ AV ČR, v.v.i., byla v listopadu 2016 vybraným občanům položena otázka, zda důvěřují základním ústavním institucím.¹ Sledování důvěry ústavním institucím je pravidelnou součástí našich šetření, což nám umožňuje mapovat vývoj postojů v dlouhodobém časovém horizontu.

Graf 1: Důvěra/nedůvěra obyvatel ústavním institucím (%)



Zdroj: CVVM SOÚ AV ČR, v.v.i., Naše společnost 7. – 16. 11. 2016, 1019 respondentů starších 15 let, osobní rozhovor.

Jak ukazují výsledky v grafu 1, v listopadu 2016 prezidentovi republiky důvěru vyjadřovalo 48 % občanů, v tom 15 % prezidentovi důvěřovalo „rozhodně“ a 33 % „spíše“. Nedůvěru prezidentovi republiky vyjádřilo 49 % respondentů, v tom 27 % „spíše“ a 22 % „rozhodně“. 3 % oslovených se nedokázala rozhodnout a zvolila odpověď „nevím“.

Vládě důvěřuje o málo více než třetina (35 %) veřejnosti, když 3 % dotázaných vládě „rozhodně důvěřují“ a 32 % jí „spíše důvěřuje“. Více než třípětinová většina (62 %) občanů vládě nedůvěřuje, v tom 19 % jí „rozhodně nedůvěřuje“ a 43 % „spíše nedůvěřuje“. Zbývajících 3 % se nedokázala vyjádřit.

¹ Otázka: „Řekněte, prosím, důvěřujete prezidentovi republiky, vládě, Poslanecké sněmovně PČR, Senátu PČR, svému krajskému zastupitelstvu, svému obecnímu zastupitelstvu, starostovi vaší obce či městské části, hejtmanovi vašeho kraje (primátorovi, pokud žijete v Praze)?“

Poslanecká sněmovna má důvěru 26 % občanů, více než dvě třetiny (69 %) jí nedůvěřují. Senátu důvěřuje 28 % občanů a podíl nedůvěřujících je u něj na úrovni necelých dvou třetin (65 %).

Na krajské (a v případě hlavního města Prahy magistrátní) úrovni se v aktuálním šetření situace vrátila ke svému dlouhodobě obvyklému stavu přibližné rovnováhy mezi podílem důvěry a nedůvěry, která se v minulém šetření následujícím těsně po krajských volbách a zaměřeném na končící zastupitelstva a hejtmány, zejména v případě hejtmánů zřetelně vychýlila směrem k nedůvěře. Nyní je však už situace zcela odlišná s tím, že u krajských zastupitelstev zaznamenáváme mírný a dlouhodobě často se vyskytující převis podílu důvěry nad nedůvěrou, když krajským zastupitelstvům 44 % dotázaných důvěřuje, zatímco podíl nedůvěry činí 40 % a zbývajících 16 % se nedokáže rozhodnout. V případě hejtmánů (a v Praze primátora) pak jsou podíly důvěry a nedůvěry statisticky vyrovnané, když důvěra činí 39 % a nedůvěra 38 % při 23 % nerozhodnutých, kteří uvedli odpověď „nevím“.

Podstatně lépe než všechny ostatní zkoumané instituce jsou na tom obecní zastupitelstva, případně zastupitelstva městských částí a starostové, jimž důvěřuje více než třipětinová většina občanů. Konkrétně v případě obecních zastupitelstev podíl důvěry dosahoval 62 %, v tom 15 % obecním zastupitelstvům „rozhodně důvěřuje“ a 47 % jim „spíše důvěřuje“. Podíl nedůvěřujících u obecních zastupitelstev činí asi třetinu (32 %), přičemž „spíše“ jim nedůvěřuje 23 % a „rozhodně“ 9 %. Starostové jsou na tom ještě trochu lépe, když důvěru jim vyjádřilo 65 % občanů, v tom 19 % „rozhodně“ a 46 % „spíše“, nedůvěra ke starostům pak dosáhla 28 %, když 19 % respondentů podle svých slov starostům „spíše nedůvěřuje“ a 9 % jim „rozhodně nedůvěřuje“.

Tabulka 1a: Důvěra obyvatel ústavním institucím (%) – časové srovnání

DŮVĚRA	X/15	XI/15	XII/15	I/16	II/16	III/16	IV/16	V/16	VI/16	IX/16	X/16	XI/16
Prezident	51	56	59	59	59	62	56	57	58	57	56	48
Vláda	43	46	44	44	40	41	39	40	39	38	38	35
Poslanecká sněmovna	31	34	35	33	28	30	27	28	26	27	27	26
Senát	32	34	33	33	30	30	29	27	31	28	27	28
Krajské zastupitelstvo	43	42	45	43	42	43	45	42	43	40	38	44
Obecní zastupitelstvo	61	61	61	64	62	63	63	63	62	62	60	62
Starosta	61	63	64	65	64	64	65	63	66	62	62	65
Hejtmán	39	41	40	40	39	41	38	40	40	38	34	39

Poznámka: Hodnoty v tabulce jsou součtem odpovědí „rozhodně důvěřuje“ a „spíše důvěřuje“. Dopočet do 100 % tvoří odpovědi „spíše nedůvěřuje“ a „rozhodně nedůvěřuje“ a odpověď „nevím“.

Zdroj: CVVM SOÚ AV ČR, v.v.i., Naše společnost.

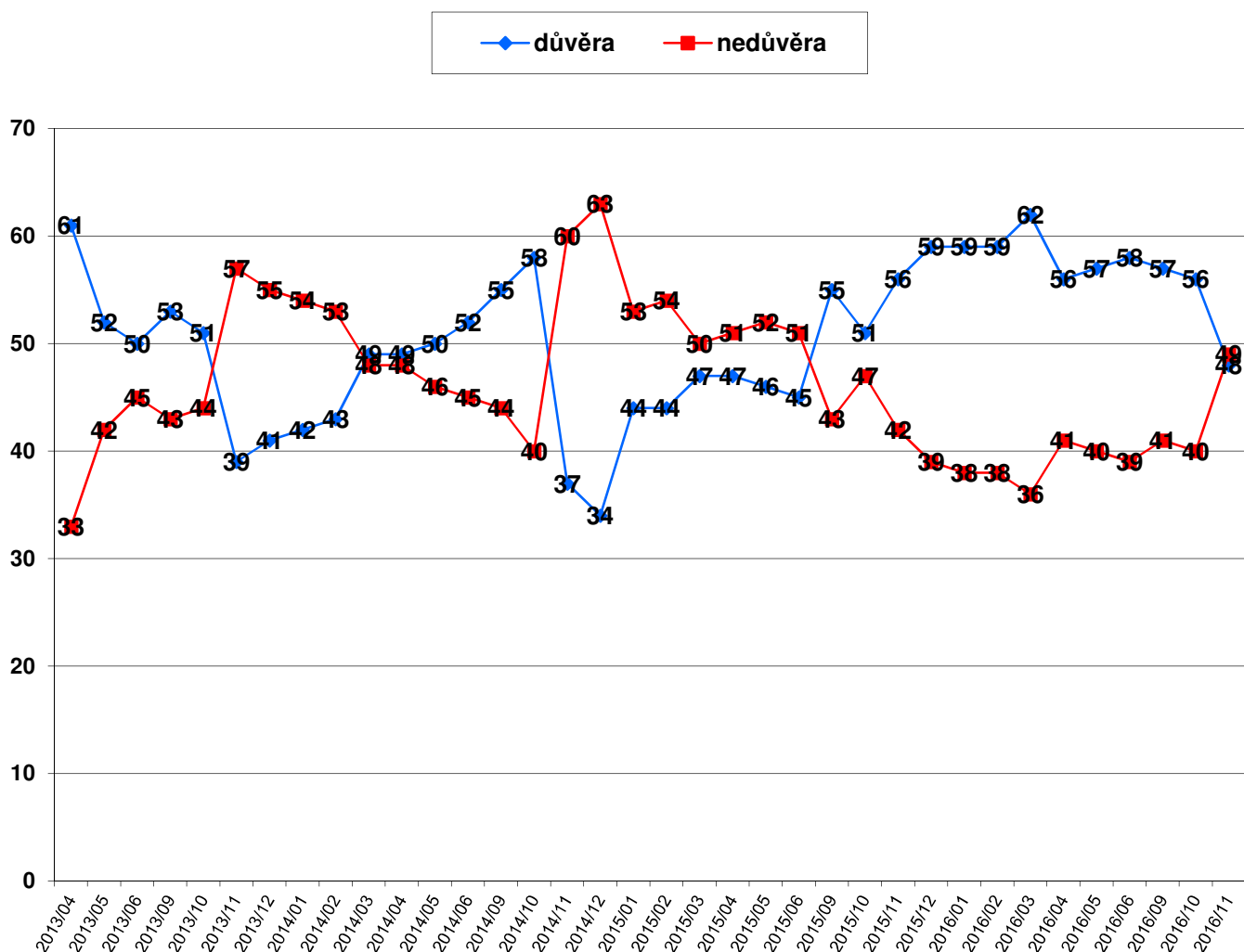
Tabulka 1b: Nedůvěra obyvatel ústavním institucím (%) – časové srovnání

NEDŮVĚRA	X/15	XI/15	XII/15	I/16	II/16	III/16	IV/16	V/16	VI/16	IX/16	X/16	XI/16
Prezident	47	42	39	38	38	36	41	40	39	41	40	49
Vláda	54	51	52	52	57	56	57	55	57	59	57	62
Poslanecká sněmovna	64	62	61	63	68	66	68	67	66	68	66	69
Senát	59	59	61	61	61	62	62	65	58	64	63	65
Krajské zastupitelstvo	41	43	41	41	41	40	38	43	38	43	45	40
Obecní zastupitelstvo	32	33	34	30	32	30	31	32	31	32	34	32
Starosta	32	30	30	28	30	28	29	31	28	30	31	28
Hejtmán	40	40	40	38	42	38	40	42	40	42	45	38

Poznámka: Hodnoty v tabulce jsou součtem odpovědí „rozhodně nedůvěřuje“ a „spíše nedůvěřuje“. Dopočet do 100 % tvoří odpovědi „spíše důvěřuje“ a „rozhodně důvěřuje“ a odpověď „nevím“.

Zdroj: CVVM SOÚ AV ČR, v.v.i., Naše společnost.

Graf 2: Vývoj důvěry/nedůvěry v prezidenta (% , duben 2013 – listopad 2016)

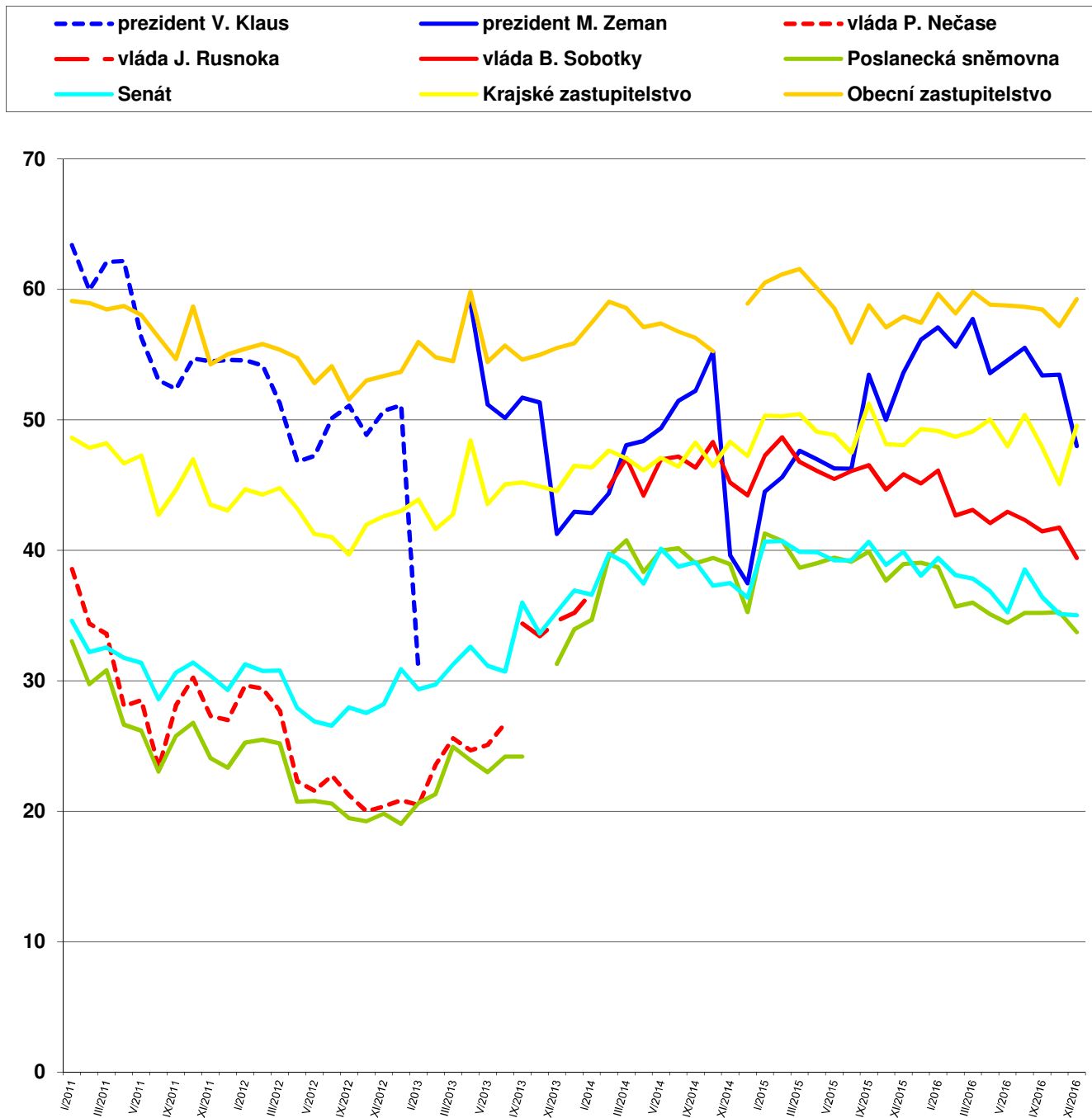


Zdroj: Výzkumy CVVM SOÚ AV ČR, v.v.i., Naše společnost.

V časovém srovnání, které nabízejí tabulky 1a a 1b, můžeme vidět, že v porovnání s předchozím šetřením z října 2016 poklesla důvěra k prezidentovi o 8 procentních bodů a naopak nedůvěra k němu o 9 procentních bodů vzrostla, což pravděpodobně souvisí s některými silně medializovanými událostmi z druhé poloviny října letošního roku. Důvěra k prezidentovi se tak od začátku 2. poloviny roku 2015 vůbec poprvé dostala pod úroveň 50, i když jen nevýznamně. Také u vlády došlo v listopadu k určitému zvýšení podílu nedůvěry (o 5 procentních bodů) v porovnání s říjnovým výzkumem, přičemž v současnosti je vláda z hlediska důvěry hodnocena podstatně hůře než v roce 2015, kdy se důvěra k ní stabilně pohybovala zřetelně nad hranicí 40 %. Podobné zhoršení v posledním roce můžeme na nižší úrovni vyzorovat také v případě Poslanecké sněmovny a Senátu, i když u nich od posledního šetření nebyl zaznamenán posun, který by bylo možné označit za statisticky významný. Naopak v případě krajských zastupitelstev a hejtmánů došlo v porovnání s říjnem letošního roku k pozitivnímu posunu v podobě zvýšení důvěry o 6, respektive 5 procentních bodů a poklesu nedůvěry o 5, respektive 7 procentních bodů.

U vlády, u Poslanecké sněmovny a v menší míře i u Senátu pak v dlouhodobější perspektivě vidíme podstatné zvýšení důvěry v porovnání s předchozím volebním obdobím PS ukončeným předčasnými volbami na podzim roku 2013. Kritičtější postoje veřejnosti k politice zejména v průběhu roku 2012 se sice nikoli dramaticky, ale statisticky signifikantně promítaly i do přechodného snížení důvěry v krajskou a místní samosprávu (viz graf 3).

Graf 3: Důvěra ústavním institucím v letech 2011 - 2016 (index důvěry)²



Zdroj: Výzkumy CVVM SOÚ AV ČR, v.v.i., Naše společnost.

² Index důvěry může nabývat hodnot od 0 do 100 a je vypočítán jako součtový skór z nezaokrouhlených hodnot procentních podílů příslušných variant odpovědí vynásobených hodnotami 1 (rozhodně důvěřuje), 0,75 (spíše důvěřuje), 0,5 (neví), 0,25 (spíše nedůvěřuje) a 0 (rozhodně nedůvěřuje).

Z podrobnější analýzy vyplývá, že důvěra prezidentovi republiky narůstá s rostoucí spokojeností s politickou situací. Častěji prezidentovi důvěřují lidé ve věku od 60 let výše, důchodci, lidé věřící, dotázaní ze střední Moravy a Moravskoslezska, obyvatelé měst s populací od 15 do 30 tisíc, lidé, kteří životní úroveň své domácnosti hodnotí jako ani dobrou, ani špatnou, ti, kteří se politicky zařazují na levice či levý střed, voliči ČSSD či KSČM a ti, kdo důvěřují vládě, Poslanecké sněmovně, Senátu, krajským i obecním zastupitelstvům, starostům či hejtmanům. Naopak nižší důvěru nebo zvýšený podíl nedůvěry prezidentovi republiky šetření zaznamenalo mezi lidmi ve věku 20 až 44 let, lidmi bez vyznání, obyvateli kraje Vysočina, těmi, kdo se hlásí jednoznačně k pravici a v menší míře i k pravému středu, příznivci ODS či KDU-ČSL, rozhodnými nevoliči a lidmi, kteří vládě a ostatním zkoumaným institucím nedůvěřují.

Vládě častěji důvěřují či méně nedůvěřují lidé spokojení nebo „ani spokojeni, ani nespokojeni“ s politickou situací, respondenti spokojení se svým životem, občané příznivě hodnotící současnou ekonomickou situaci, obyvatelé Jihomoravského kraje, věřící katolíci, voliči ANO či ČSSD a dotázaní, kteří důvěřují prezidentovi, oběma komorám parlamentu či regionálním a místním zastupitelstvům a starostům či hejtmanům. Naopak relativně nižší důvěru nebo vyšší podíl nedůvěřujících vládě šetření ukázalo mezi lidmi kritickými k současné ekonomické situaci, dotázanými nespokojenými se současnou politickou situací, respondenty se špatnou životní úrovní, těmi, kdo jsou nespokojeni, případně „ani spokojeni, ani nespokojeni“ s vlastním životem, dotázanými z Karlovarského kraje, respondenty bez vyznání, rozhodnými nevoliči bez preferované strany a lidmi vyjadřujícími nedůvěru jiným ústavním institucím.

Poslanecké sněmovně častěji důvěřují nebo méně nedůvěřují lidé hodnotící životní úroveň své domácnosti jako dobrou, respondenti spokojení nebo „ani spokojeni, ani nespokojeni“ s politickou situací, lidé příznivě hodnotící současnou ekonomickou situaci, respondenti spokojení se svým životem, studenti, mladí ve věku 15 až 19 let, dotázaní z Plzeňského kraje, voliči ČSSD nebo ANO a ti, kdo důvěřují ostatním ústavním institucím. Naopak relativně nižší důvěru nebo vyšší podíl nedůvěřujících Poslanecké sněmovně šetření ukázalo mezi respondenty hodnotícími životní úroveň domácnosti jako špatnou, dotázanými kritickými k současné ekonomické situaci, lidmi nespokojenými se současnou politickou situací, těmi, kdo jsou nespokojeni se svým životem, obyvateli Středočeského kraje, rozhodnými nevoliči bez preferované strany a respondenty vyjadřujícími nedůvěru jiným ústavním institucím.

Senátu ve zvýšené míře důvěřují či snížené míře nedůvěřují lidé hodnotící životní úroveň své domácnosti jako dobrou, respondenti spokojení, případně ani spokojeni, ani nespokojeni s politickou situací, dotázaní spokojení s vlastním životem, lidé příznivě hodnotící současnou ekonomickou situaci, studenti, obyvatelé Libereckého kraje, voliči ČSSD a ti, kdo důvěřují prezidentovi, vládě, Poslanecké sněmovně, krajským i obecním zastupitelstvům a starostům nebo hejtmanům. Naopak relativně nižší důvěru nebo vyšší podíl nedůvěřujících Senátu šetření ukázalo mezi respondenty se špatnou nebo „ani dobrou, ani špatnou“ životní úrovní své domácnosti, lidmi hodnotícími současnou ekonomickou situaci v ČR jako špatnou, dotázanými nespokojenými se současnou politickou situací, lidmi se středním vzděláním bez maturity, nevěřícími, respondenty z obcí do 800 obyvatel, obyvateli Středočeského a Karlovarského kraje, rozhodnými nevoliči bez preferované strany a dotázanými nedůvěřujícími jiným ústavním institucím.

Důvěra krajským zastupitelstvům vykazuje zřejmou korelaci s hodnocením životní úrovně vlastní domácnosti a ekonomické situace v ČR, se spokojeností s politickou situací, spokojeností s vlastním životem a s důvěrou jiným zkoumaným institucím. Vyšší důvěru ke krajským zastupitelstvům mají lidé věřící, naopak skeptičtější se k nim staví respondenti bez vyznání. Z hlediska stranických preferencí zvýšený podíl důvěry byl zaznamenán mezi stoupenci ČSSD a ANO, naopak nižší důvěru ke krajským zastupitelstvům vyjadřují nevoliči bez preferované strany. Regionálně vyšší důvěru a nižší nedůvěru ke krajskému zastupitelstvu vykazují dotázaní v Pardubickém kraji. Naopak nižší důvěru nebo vyšší nedůvěru ke krajskému zastupitelstvu vyjadřují dotázaní ve Středočeském a Ústeckém kraji. Důvěra ke krajskému zastupitelstvu je samozřejmě velmi silně propojená s důvěrou k hejtmanovi.³

V případě hejtmanů a pražského primátora se pak důvěra opět zvyšuje spolu se zlepšujícím se hodnocením životní úrovně vlastní domácnosti i ekonomické situace v ČR a s rostoucí spokojeností s politickou situací, jakož i s rostoucí spokojeností s vlastním životem. Vyšší důvěra byla zaznamenána mezi věřícími katolíky, nižší důvěru vykazují dotázaní bez vyznání. Podle stranických preferencí hejtmanům více důvěřují voliči ČSSD či ANO, naopak méně důvěřujících a více nedůvěřujících je mezi rozhodnými nevoliči. Vyšší důvěru nebo menší nedůvěru k hejtmanovi mají

³ Spearmanův koeficient pořadové korelace mezi důvěrou krajskému zastupitelstvu a důvěrou hejtmanovi činil 0,727.

dotázaní z měst od 15 do 30 tisíc obyvatel a obyvatelé z Pardubického kraje. Naopak vyšší podíl nedůvěry byl v tomto ohledu zaznamenán v Ústeckém kraji.

Také u obecních zastupitelstev a starostů obcí či městských obvodů v případě statutárních měst se objevují tytéž korelace s životní úrovní, hodnocením ekonomické situace, spokojeností s politickou situací a s vlastním životem, jako v případě krajských zastupitelstev a hejtmanů, přičemž i zde je důvěra v zastupitelstvo velmi silně spjatá s důvěrou starostovi.⁴ V případě obecních zastupitelstev se vyšší důvěra, případně nižší nedůvěra, objevuje mezi dotázanými z obcí a malých měst od 800 do 2 tisíc obyvatel, obyvateli Jihomoravského kraje, věřícími katolíky a voliči ČSSD či ANO, naopak nižší důvěru či zvýšenou nedůvěru obecním zastupitelstvům šetření ukázalo u rozhodných nevoličů.

Starostové mají vyšší důvěru nebo nižší podíl nedůvěry mezi lidmi, kteří se politicky hlásí k pravému středu, voliči ČSSD či ANO, věřícími katolíky, obyvateli Jihomoravského kraje a dotázanými z obcí a malých měst od 800 do 2 tisíc obyvatel, naopak s nižší důvěrou nebo zvýšeným podílem nedůvěřujících se starostové setkávají u nevěřících, u občanů z Moravskoslezského kraje a u rozhodných nevoličů.

V rámci šetření byla zjišťována také spokojenost se současnou politickou situací v naší zemi.⁵ Aktuální výsledky a časové srovnání nabízí tabulka 2.

Tabulka 2: Spokojenost/nespokojenost se současnou politickou situací v ČR (v %)

	IX/15	X/15	XI/15	XII/15	I/16	II/16	III/16	IV/16	V/16	VI/16	IX/16	X/16	XI/16
Spokojen	21	21	20	21	23	17	20	19	19	18	18	19	17
Ani spokojen, ani nespokojen	36	32	33	30	33	35	33	30	35	33	32	32	32
Nespokojen	40	43	44	46	41	45	44	48	43	45	46	44	48

Poznámka: Hodnoty v tabulce jsou součtem odpovědí „rozhodně spokojen“ a „spíše spokojen“, resp. „spíše nespokojen“ a „rozhodně nespokojen“. Dopočet do 100 % tvoří odpověď „nevím“.

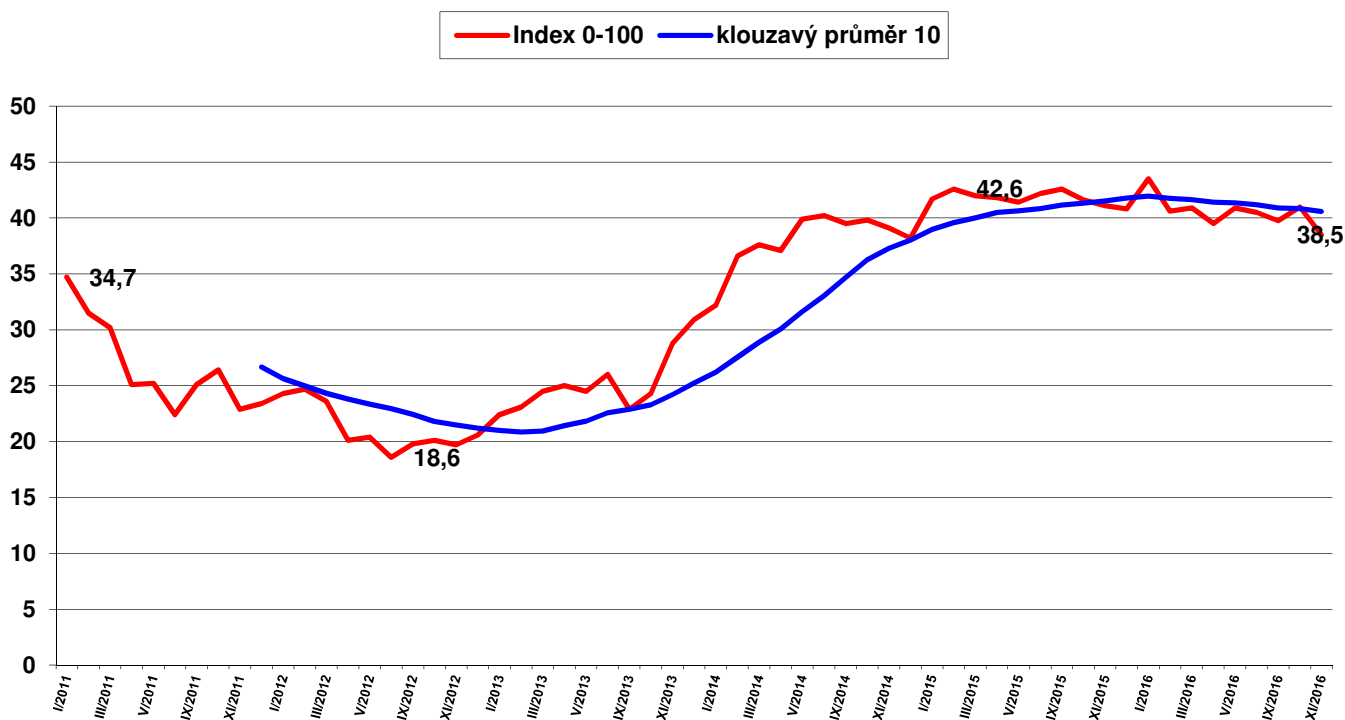
Zdroj: CVVM SOÚ AV ČR, v.v.i., Naše společnost 7. – 16. 11. 2016, 1019 respondentů starších 15 let, osobní rozhovor.

Spokojenost se současnou politickou situací vyjádřila jedna šestina (17 %) respondentů, v tom 1 % „rozhodně“ a 16 % „spíše“. Ani spokojena, ani nespokojena se cítí být bezmála třetina (32 %) obyvatel ČR. Nespokojenost s politickou situací v současnosti vyjadřuje téměř polovina (48 %) dotázaných, když 33 % je s ní „spíše nespokojeno“ a 15 % „rozhodně nespokojeno“. Zbytek (3 %) uvedl variantu „nevím“. V porovnání s minulým šetřením z října 2016 se mírně zvýšil podíl lidí nespokojených s politickou situací (o 4 procentní body). Aktuální spokojenost se současnou politickou situací je přitom nepatrně nižší v porovnání s výsledkem zaznamenaným před rokem v listopadu 2015, jak ukazuje tabulka 2, když tehdy zaznamenaný podíl nespokojených byl rovněž o 4 procentní body nižší než v aktuálním výzkumu. V delším časovém srovnání, které nabízí graf 4, je ovšem stále patrné výrazné zlepšení oproti období let 2011 až 2013.

⁴ Spearmanův koeficient pořadové korelace mezi důvěrou obecnímu zastupitelstvu a důvěrou starostovi činil 0,796.

⁵ Otázka: „Zamyslíte-li se nad celkovou současnou politickou situací v České republice, řekl byste, že jste s ní velmi spokojen, spíše spokojen, ani spokojen, ani nespokojen, spíše nespokojen, velmi nespokojen?“

Graf 4: Spokojenost se současnou politickou situací v letech 2011-2016 (index spokojenosti 0-100)⁶



Zdroj: Výzkumy CVVM SOÚ AV ČR, v.v.i., Naše společnost.

Podrobnější analýza ukázala, že spokojenost s politickou situací roste se zlepšujícím se hodnocením životní úrovně vlastní domácnosti, se zlepšujícím se hodnocením ekonomické situace v ČR a s rostoucí spokojeností se svým životem celkově. Spokojenější nebo méně nespokojení s politickou situací jsou podnikatelé se zaměstnanci, lidé, kteří se politicky hlásí k pravému středu a voliči ANO či ČSSD, nespokojenost naopak častěji vyjadřují dotázaní z Jihočeského kraje, nezaměstnaní a rozhodně nevoliči.

⁶ Index spokojenosti může nabývat hodnot od 0 do 100 a je vypočítán jako součtový skór z nezaokrouhlených hodnot procentních podílů příslušných variant odpovědí vynásobených hodnotami 1 (velmi spokojen), 0,75 (spíše spokojen), 0,5 (ani spokojen, ani nespokojen + neví), 0,25 (spíše nespokojen) a 0 (velmi nespokojen). Klouzávý průměr 10 představuje řadu průměrů indexu spokojenosti z deseti po sobě jdoucích šetření, přičemž 10 je počet šetření, které CVVM zpravidla realizuje v průběhu jednoho roku.

Technické parametry výzkumu

<i>Výzkum:</i>	<i>Naše společnost, v16-11</i>
<i>Realizátor:</i>	<i>Centrum pro výzkum veřejného mínění, Sociologický ústav AV ČR, v.v.i.</i>
<i>Projekt:</i>	<i>Naše společnost – projekt kontinuálního výzkumu veřejného mínění CVVM SOÚ AV ČR, v.v.i.</i>
<i>Termín terénního šetření:</i>	<i>7. - 16. 11. 2016</i>
<i>Výběr respondentů:</i>	<i>Kvótní výběr</i>
<i>Kvóty:</i>	<i>Kraj (oblasti NUTS 3), velikost místa bydliště, pohlaví, věk, vzdělání</i>
<i>Zdroj dat pro kvótní výběr:</i>	<i>Český statistický úřad</i>
<i>Reprezentativita:</i>	<i>Obyvatelstvo ČR ve věku od 15 let</i>
<i>Počet dotázaných:</i>	<i>1019</i>
<i>Počet tazatelů:</i>	<i>256</i>
<i>Metoda sběru dat:</i>	<i>Osobní rozhovor tazatele s respondentem - kombinace dotazování CAPI a PAPI</i>
<i>Výzkumný nástroj:</i>	<i>Standardizovaný dotazník</i>
<i>Otázky:</i>	<i>PI.1, PS.1</i>
<i>Kód zprávy:</i>	<i>pi161205</i>
<i>Zveřejněno dne:</i>	<i>5. prosince 2016</i>
<i>Zpracoval:</i>	<i>Jan Červenka</i>

Slovníček pojmů:

Kvótní výběr – napodobuje strukturu základního souboru (u nás je to obyvatelstvo České republiky starší 15 let) pomocí nastavení velikosti vybraných parametrů, tzv. kvót. Jinými slovy kvótní výběr je založen na stejném procentuálním zastoupení vybraných vlastností. Pro tvorbu kvót používáme údaje z Českého statistického úřadu. V našich výzkumech jsou stanoveny kvóty na pohlaví, věk, vzdělání, region a velikost obce. Vzorek je tedy vybrán tak, aby procentuální podíl např. mužů a žen ve vzorku odpovídal procentuálnímu podílu mužů a žen v každém kraji ČR. Podobně je zachován procentuální podíl obyvatel jednotlivých krajů ČR, občanů různých věkových kategorií, lidí s různým stupněm dosaženého vzdělání a z různých velkých obcí.

Reprezentativní výběr je takový výběr z celé populace, z jehož vlastností se dá platně usuzovat na vlastnosti celé populace. V našem případě to tedy znamená, že respondenti jsou vybráni tak, abychom zjištěné údaje mohli zobecnit na obyvatele České republiky starší 15 let.

Centrum pro výzkum veřejného mínění (CVVM) je výzkumným oddělením Sociologického ústavu AV ČR, v.v.i.. Jeho historie sahá do roku 1946, kdy jako součást Ministerstva informací začal fungovat Československý ústav pro výzkum veřejného mínění. Současné Centrum vzniklo v roce 2001 převedením svého předchůdce (IVVM) z Českého statistického úřadu do Sociologického ústavu AV ČR, v.v.i.. Včlenění do vědecké instituce zaručuje kvalitní odborné zázemí a kredit pracoviště; jako součást akademického prostředí musí CVVM SOÚ AV ČR, v.v.i., splňovat veškeré nároky a dosahovat tak té nejvyšší odborné úrovně. Hlavní náplní práce oddělení je výzkumný projekt Naše společnost, v jehož rámci je prováděno deset šetření ročně. Jedná se o průzkum veřejného mínění na reprezentativním vzorku české populace od 15 let, kterého se vždy účastní přibližně 1000 respondentů. Omnibusová podoba dotazníku umožňuje pokrýt velkou šíři námětů, a do šetření jsou proto pravidelně řazena politická, ekonomická i další obecně společenská témata. Jsou využívány jak opakované otázky, které umožňují sledovat vývoj zkoumaných jevů, tak náměty nové, reagující na aktuální dění. Díky dlouhodobému a kontinuálnímu charakteru je tento vědecký projekt zkoumání veřejného mínění v České republice ojedinělý.